



## รายงานสถานการณ์ศัตรูไม้ผล

วันที่ 10 มิถุนายน 2569

กลุ่มพยากรณ์และเตือนการระบาดของศัตรูพืช  
กองส่งเสริมการอารักขาพืชและจัดการดินปุ๋ย  
โทร. 0 2955 1514 โทรสาร 0 2955 1626

E-mail: doae.pmd2566@gmail.com



### สถานการณ์การระบาดของศัตรูพืชที่สำคัญ

#### ศัตรูไม้ผล

#### 1. สถานการณ์การปลูกไม้ผล

1.1	พื้นที่ปลูกทุเรียนทั้งหมด	77 จังหวัด	รวมพื้นที่ยืนต้น	1,378,511.79	ไร่
1.2	พื้นที่ปลูกลำไยทั้งหมด	77 จังหวัด	รวมพื้นที่ยืนต้น	1,209,941.88	ไร่
1.3	พื้นที่ปลูกมังคุดทั้งหมด	68 จังหวัด	รวมพื้นที่ยืนต้น	305,230.78	ไร่
1.4	พื้นที่ปลูกเงาะทั้งหมด	72 จังหวัด	รวมพื้นที่ยืนต้น	143,480.74	ไร่

#### 2. สถานการณ์การระบาดของศัตรูไม้ผลที่สำคัญ

##### 2.1 ศัตรูทุเรียน

**2.1.1 เพลี้ยแป้ง** พื้นที่ระบาด 10 จังหวัด ได้แก่ จังหวัดจันทบุรี ยะลา ชุมพร สุราษฎร์ธานี ตราด ตาก นครศรีธรรมราช สตูล กระบี่ และจังหวัดตรัง รวมจำนวน 535.45 ไร่ คิดเป็นร้อยละ 0.0388 ของพื้นที่ปลูก พื้นที่ระบาดเพิ่มขึ้น 20.20 ไร่ (สัปดาห์ที่ผ่านมา 515.25 ไร่)

**2.1.2 เพลี้ยไฟ** พื้นที่ระบาด 12 จังหวัด ได้แก่ จังหวัดจันทบุรี ชุมพร สุราษฎร์ธานี ระยอง ยะลา กระบี่ ตราด ตรัง นครศรีธรรมราช สตูล สงขลา และจังหวัดพังงา รวมจำนวน 1,008.75 ไร่ คิดเป็นร้อยละ 0.0732 ของพื้นที่ปลูก พื้นที่ระบาดลดลง 236.75 ไร่ (สัปดาห์ที่ผ่านมา 1,244.90 ไร่)

**2.1.3 เพลี้ยไก่แจ้ทุเรียน** พื้นที่ระบาด 12 จังหวัด ได้แก่ จังหวัดจันทบุรี สุราษฎร์ธานี ยะลา ตราด ชุมพร นครศรีธรรมราช ตรัง ระยอง กระบี่ นราธิวาส สงขลา และจังหวัดพังงา รวมจำนวน 1,159.00 ไร่ คิดเป็นร้อยละ 0.0841 ของพื้นที่ปลูก พื้นที่ระบาดเพิ่มขึ้น 185.00 ไร่ (สัปดาห์ที่ผ่านมา 947.00 ไร่)

**2.1.4 เพลี้ยหอยเกล็ด** พื้นที่ระบาด 10 จังหวัด ได้แก่ จังหวัดยะลา จันทบุรี ชุมพร ตราด สุราษฎร์ธานี นครศรีธรรมราช กระบี่ พังงา สงขลา และจังหวัดนราธิวาส รวมจำนวน 446.03 ไร่ คิดเป็นร้อยละ 0.0324 ของพื้นที่ปลูก พื้นที่ระบาดเพิ่มขึ้น 38.25 ไร่ (สัปดาห์ที่ผ่านมา 407.83 ไร่)

**2.1.5 เพลี้ยจักจั่นฝอย** พื้นที่ระบาด 9 จังหวัด ได้แก่ จังหวัดจันทบุรี ระยอง ชุมพร ตราด สุราษฎร์ธานี นครศรีธรรมราช กระบี่ ยะลา และจังหวัดนครราชสีมา รวมจำนวน 939.00 ไร่ คิดเป็นร้อยละ 0.0681 ของพื้นที่ปลูก พื้นที่ระบาดลดลง 59.00 ไร่ (สัปดาห์ที่ผ่านมา 998.00 ไร่)

**2.1.6 หนอนเจาะผล** พื้นที่ระบาด 11 จังหวัด ได้แก่ จังหวัดชุมพร จันทบุรี สุราษฎร์ธานี ระยอง พัทลุง กระบี่ ตรัง สงขลา สตูล นราธิวาส และจังหวัดพังงา รวมจำนวน 142.95 ไร่ คิดเป็นร้อยละ 0.0104 ของพื้นที่ปลูก พื้นที่ระบาดลดลง 4.80 ไร่ (สัปดาห์ที่ผ่านมา 147.75 ไร่)

**2.1.7 หนอนเจาะเมล็ด** พื้นที่ระบาด 6 จังหวัด ได้แก่ จังหวัดยะลา ปราจีนบุรี นครศรีธรรมราช สงขลา กระบี่ และจังหวัดนราธิวาส รวมจำนวน 142.70 ไร่ คิดเป็นร้อยละ 0.0104 ของพื้นที่ปลูก พื้นที่ระบาดเพิ่มขึ้น 0.46 ไร่ (สัปดาห์ที่ผ่านมา 142.24 ไร่)

**2.1.8 ไรแดงทุเรียนหรือไรแดงแอฟริกัน** พื้นที่ระบาด 9 จังหวัด ได้แก่ จังหวัดจันทบุรี สุราษฎร์ธานี ระยอง ชุมพร ยะลา กระบี่ นครศรีธรรมราช ตราด และจังหวัดนราธิวาส รวมจำนวน 1,034.50 ไร่ คิดเป็นร้อยละ 0.0750 ของพื้นที่ปลูก พื้นที่ระบาดลดลง 84.00 ไร่ (สัปดาห์ที่ผ่านมา 1,118.50 ไร่)

**2.1.9 มอดเจาะลำต้นทุเรียน** พื้นที่ระบาด 8 จังหวัด ได้แก่ จังหวัดชุมพร ยะลา จันทบุรี ตราด สุราษฎร์ธานี สงขลา นราธิวาส และจังหวัดระนอง รวมจำนวน 238.85 ไร่ คิดเป็นร้อยละ 0.0173 ของพื้นที่ปลูก พื้นที่ระบาดเพิ่มขึ้น 36.00 ไร่ (สัปดาห์ที่ผ่านมา 202.85 ไร่)

**2.1.10 หนอนกินใบ** พื้นที่ระบาด 5 จังหวัด ได้แก่ จังหวัดจันทบุรี ชุมพร ระยอง ตราด และจังหวัดสุรินทร์ รวมจำนวน 246.25 ไร่ คิดเป็นร้อยละ 0.0179 ของพื้นที่ปลูก พื้นที่ระบาดเพิ่มขึ้น 10.00 ไร่ (สัปดาห์ที่ผ่านมา 236.25 ไร่)

**2.1.11 โรครากเน่าโคนเน่า** พื้นที่ระบาด 19 จังหวัด ได้แก่ จังหวัดจันทบุรี ชุมพร ยะลา สุราษฎร์ธานี ตราด ระยอง สงขลา นครศรีธรรมราช นราธิวาส พังงา ตรัง กระบี่ ปัตตานี ตาก ประจวบคีรีขันธ์ พัทลุง นนทบุรี ภูเก็ต และจังหวัดสตูล รวมจำนวน 4,410.41 ไร่ คิดเป็นร้อยละ 0.3199 ของพื้นที่ปลูก พื้นที่ระบาดเพิ่มขึ้น 31.70 ไร่ (สัปดาห์ที่ผ่านมา 4,378.71 ไร่)

**2.1.12 โรคราดำ** พื้นที่ระบาด 6 จังหวัด ได้แก่ จังหวัดจันทบุรี ยะลา ชุมพร สตูล พังงา และจังหวัดระนอง รวมจำนวน 437.70 ไร่ คิดเป็นร้อยละ 0.0318 ของพื้นที่ปลูก พื้นที่ระบาดเพิ่มขึ้น 1.45 ไร่ (สัปดาห์ที่ผ่านมา 436.25 ไร่)

**2.1.13 โรคราสีชมพู** พื้นที่ระบาด 6 จังหวัด ได้แก่ จังหวัดจันทบุรี นครศรีธรรมราช ตราด ชุมพร สุราษฎร์ธานี และจังหวัดกระบี่ รวมจำนวน 156.52 ไร่ คิดเป็นร้อยละ 0.0114 ของพื้นที่ปลูก พื้นที่ระบาดลดลง 4.00 ไร่ (สัปดาห์ที่ผ่านมา 160.52 ไร่)

**2.1.14 โรคใบติดหรือใบไหม้** พื้นที่ระบาด 12 จังหวัด ได้แก่ จังหวัดจันทบุรี ชุมพร นครราชสีมา ปราจีนบุรี ตราด สุราษฎร์ธานี ยะลา นราธิวาส ตาก นครศรีธรรมราช สงขลา และจังหวัดพังงา รวมจำนวน 599.33 ไร่ คิดเป็นร้อยละ 0.0435 ของพื้นที่ปลูก พื้นที่ระบาดลดลง 1.75 ไร่ (สัปดาห์ที่ผ่านมา 601.08 ไร่)

**2.1.15 โรคใบจุดสำหรับ** พื้นที่ระบาด 13 จังหวัด ได้แก่ จังหวัดจันทบุรี ชุมพร ยะลา สุราษฎร์ธานี นครศรีธรรมราช ตรัง สงขลา ตราด นราธิวาส กระบี่ นครราชสีมา ตาก และจังหวัดสตูล รวมจำนวน 1,308.00 ไร่ คิดเป็นร้อยละ 0.0949 ของพื้นที่ปลูก พื้นที่ระบาดเพิ่มขึ้น 48.00 ไร่ (สัปดาห์ที่ผ่านมา 1,260.00 ไร่)

**2.1.16 โรคกิ่งแห้ง** พื้นที่ระบาด 11 จังหวัด ได้แก่ จังหวัดจันทบุรี ยะลา ชุมพร ปราจีนบุรี ระยอง ตราด พังงา สุราษฎร์ธานี สงขลา สกลนคร และจังหวัดนราธิวาส รวมจำนวน 560.30 ไร่ คิดเป็นร้อยละ 0.0406 ของพื้นที่ปลูก พื้นที่ระบาดเพิ่มขึ้น 21.00 ไร่ (สัปดาห์ที่ผ่านมา 539.30 ไร่)

**2.1.17 โรคแอนแทรกซิส** พื้นที่ระบาด 7 จังหวัด ได้แก่ จังหวัดชุมพร ยะลา จันทบุรี สุราษฎร์ธานี นครศรีธรรมราช เพชรบูรณ์ และจังหวัดตรัง รวมจำนวน 616.80 ไร่ คิดเป็นร้อยละ 0.0447 ของพื้นที่ปลูก พื้นที่ระบาดลดลง 7.00 ไร่ (สัปดาห์ที่ผ่านมา 623.80 ไร่)

**2.1.18 โรคผลเน่าทุเรียน** พื้นที่ระบาด 3 จังหวัด ได้แก่ จังหวัดชุมพร จันทบุรี และจังหวัดสุราษฎร์ธานี รวมจำนวน 119.75 ไร่ คิดเป็นร้อยละ 0.0087 ของพื้นที่ปลูก พื้นที่ระบาดเพิ่มขึ้น 41.75 ไร่ (สัปดาห์ที่ผ่านมา 78.00 ไร่)

## 2.2 ศัตรูลำไย

**2.2.1 เพลี้ยแป้ง** พื้นที่ระบาด 3 จังหวัด ได้แก่ จังหวัดสระแก้ว เชียงใหม่ และจังหวัดจันทบุรี รวมจำนวน 175.00 ไร่ คิดเป็นร้อยละ 0.0145 ของพื้นที่ปลูก พื้นที่ระบาดลดลง 1.00 ไร่ (สัปดาห์ที่ผ่านมา 176.00 ไร่)

**2.2.2 หนอนคืบกินใบ** พบการระบาดในพื้นที่จังหวัดจันทบุรี รวมจำนวน 28.00 ไร่ คิดเป็นร้อยละ 0.0023 ของพื้นที่ปลูก พื้นที่ระบาดคงที่ (สัปดาห์ที่ผ่านมา 28.00 ไร่)

**2.2.3 ไรกำมะหยี่** พบการระบาดในพื้นที่จังหวัดจันทบุรี รวมจำนวน 31.25 ไร่ คิดเป็นร้อยละ 0.0026 ของพื้นที่ปลูก พื้นที่ระบาดคงที่ (สัปดาห์ที่ผ่านมา 31.25 ไร่)

**2.2.4 หนอนม้วนใบ** พื้นที่ระบาด 2 จังหวัด ได้แก่ จังหวัดจันทบุรี และจังหวัดเชียงใหม่ รวมจำนวน 45.25 ไร่ คิดเป็นร้อยละ 0.0037 ของพื้นที่ปลูก พื้นที่ระบาดคงที่ (สัปดาห์ที่ผ่านมา 45.25 ไร่)

**2.2.5 มวนลำไย** พื้นที่ระบาด 2 จังหวัด ได้แก่ จังหวัดเชียงใหม่ และจังหวัดจันทบุรี รวมจำนวน 9.50 ไร่ คิดเป็นร้อยละ 0.0008 ของพื้นที่ปลูก พื้นที่ระบาดคงที่ (สัปดาห์ที่ผ่านมา 9.50 ไร่)

**2.2.6 โรคพุ่มไม้กวาด** พบการระบาดในพื้นที่จังหวัดจันทบุรี รวมจำนวน 220.25 ไร่ คิดเป็นร้อยละ 0.0182 ของพื้นที่ปลูก พื้นที่ระบาดคงที่ (สัปดาห์ที่ผ่านมา 220.25 ไร่)

**2.2.7 โรคคราดำ** พื้นที่ระบาด 4 จังหวัด ได้แก่ จังหวัดจันทบุรี สระแก้ว พะเยา และจังหวัดเชียงใหม่ รวมจำนวน 411.00 ไร่ คิดเป็นร้อยละ 0.0340 ของพื้นที่ปลูก พื้นที่ระบาดคงที่ (สัปดาห์ที่ผ่านมา 411.00 ไร่)

## 2.3 ศัตรูมังคุด

**2.3.1 โรคใบจุด** พื้นที่ระบาด 4 จังหวัด ได้แก่ จังหวัดจันทบุรี นครศรีธรรมราช ชุมพร และจังหวัดพังงา รวมจำนวน 241.75 ไร่ คิดเป็นร้อยละ 0.0792 ของพื้นที่ปลูก พื้นที่ระบาดเพิ่มขึ้น 1.00 ไร่ (สัปดาห์ที่ผ่านมา 240.75 ไร่)

**2.3.2 โรคใบจุดสาหร่าย** พื้นที่ระบาด 6 จังหวัด ได้แก่ จังหวัดจันทบุรี นครศรีธรรมราช ชุมพร นราธิวาส ตรัง และจังหวัดพังงา รวมจำนวน 521.00 ไร่ คิดเป็นร้อยละ 0.1707 ของพื้นที่ปลูก พื้นที่ระบาดเพิ่มขึ้น 2.00 ไร่ (สัปดาห์ที่ผ่านมา 519.00 ไร่)

**2.3.3 เพลี้ยไฟ** พื้นที่ระบาด 8 จังหวัด ได้แก่ จังหวัดจันทบุรี นครศรีธรรมราช ยะลา ตรัง ชุมพร ระนอง พังงา และจังหวัดนราธิวาส รวมจำนวน 272.70 ไร่ คิดเป็นร้อยละ 0.0893 ของพื้นที่ปลูก พื้นที่ระบาดลดลง 22.00 ไร่ (สัปดาห์ที่ผ่านมา 294.70 ไร่)

**2.3.4 หนอนกินใบ** พื้นที่ระบาด 7 จังหวัด ได้แก่ จังหวัดจันทบุรี นครศรีธรรมราช ชุมพร ระยอง ยะลา สุราษฎร์ธานี และจังหวัดพังงา รวมจำนวน 603.00 ไร่ คิดเป็นร้อยละ 0.1976 ของพื้นที่ปลูก พื้นที่ระบาดเพิ่มขึ้น 9.75 ไร่ (สัปดาห์ที่ผ่านมา 593.25 ไร่)

2.3.5 หนอนขนใบ พื้นที่ระบาด 3 จังหวัด ได้แก่ จังหวัดจันทบุรี ชุมพร และจังหวัดระยอง รวมจำนวน 323.00 ไร่ คิดเป็นร้อยละ 0.1058 ของพื้นที่ปลูก พื้นที่ระบาดลดลงคงที่ (สัปดาห์ที่ผ่านมา 323.00 ไร่)

#### 2.4 ศัตรูเงาะ

2.4.1 เพลี้ยแป้ง พื้นที่ระบาด 4 จังหวัด ได้แก่ จังหวัดนครศรีธรรมราช จันทบุรี ระยอง และจังหวัดตาก รวมจำนวน 289.50 ไร่ คิดเป็นร้อยละ 0.2018 ของพื้นที่ปลูก พื้นที่ระบาดลดลง 1.00 ไร่ (สัปดาห์ที่ผ่านมา 290.50 ไร่)

2.4.2 หนอนคิบกิบใบ พบการระบาดในพื้นที่จังหวัดจันทบุรี รวมจำนวน 157.75 ไร่ คิดเป็นร้อยละ 0.1099 ของพื้นที่ปลูก พื้นที่ระบาดลดลง 7.00 ไร่ (สัปดาห์ที่ผ่านมา 164.75 ไร่)

2.4.3 โรคใบจุดสาหร่าย พื้นที่ระบาด 3 จังหวัด ได้แก่ จังหวัดจันทบุรี ตาก และจังหวัดนราธิวาส รวมจำนวน 230.50 ไร่ คิดเป็นร้อยละ 0.1606 ของพื้นที่ปลูก พื้นที่ระบาดเพิ่มขึ้น 11.66 (สัปดาห์ที่ผ่านมา 218.85 ไร่)

2.4.4 โรคคราแป้ง พื้นที่ระบาด 2 จังหวัด ได้แก่ จังหวัดจันทบุรี และจังหวัดตาก รวมจำนวน 110.00 ไร่ คิดเป็นร้อยละ 0.0767 ของพื้นที่ปลูก พื้นที่ระบาดเพิ่มขึ้น 10.00 ไร่ (สัปดาห์ที่ผ่านมา 100.00 ไร่)

### 3. การดำเนินงานในพื้นที่ระบาด

#### 3.1 การควบคุมศัตรูทุเรียน

สำนักงานเกษตรจังหวัด และสำนักงานเกษตรอำเภอ ในพื้นที่ที่พบการระบาดของโรคและแมลงศัตรูทุเรียน ลงพื้นที่ให้คำแนะนำการป้องกันกำจัดโรคและแมลงศัตรูทุเรียนแก่เกษตรกร โดยวิธีผสมผสานทั้งการใช้สารชีวภัณฑ์เชื้อราไตรโคเดอร์มา และเชื้อแบคทีเรียปฏิบัคซ์ *Bacillus subtilis* และได้รับการสนับสนุนชีวภัณฑ์ในการป้องกันกำจัดจากศูนย์ส่งเสริมเทคโนโลยีการเกษตรด้านอารักขาพืช แนะนำให้เกษตรกรหมั่นสำรวจแปลงอย่างสม่ำเสมอ หากพบการระบาดของโรคแมลงศัตรูพืช ให้ทำการป้องกันกำจัดและแจ้งข้อมูลไปยังสำนักงานเกษตรใกล้บ้านทันที มีการสอนวิธีการผลิตขยายเชื้อราไตรโคเดอร์มา พร้อมใช้แก่เกษตรกร พร้อมแนะนำวิธีการใช้สารชีวภัณฑ์ในการป้องกันกำจัดโรคใบติดหรือใบไหม้ทุเรียนแก่เกษตรกรในพื้นที่ และแนะนำการใช้สารเคมีป้องกันกำจัดอย่างถูกต้องตามคำแนะนำจากกรมวิชาการเกษตร

#### 3.2 การควบคุมศัตรูลำไย

สำนักงานเกษตรจังหวัดและสำนักงานเกษตรอำเภอในพื้นที่ที่พบการระบาดของโรคและแมลงศัตรูลำไย ลงพื้นที่ตรวจสอบและให้คำแนะนำแก่เกษตรกรในการป้องกันกำจัดเพลี้ยแป้ง มวนลำไย โรคคราดำ และโรคพุ่มไม้กวาด โดยวิธีผสมผสานทั้งการใช้สารเคมีและการใช้ชีวภัณฑ์เชื้อราไตรโคเดอร์มา โดยมีการสนับสนุนเชื้อสดจากศูนย์ส่งเสริมเทคโนโลยีการเกษตรด้านอารักขาพืช และจากสำนักงานเกษตรจังหวัดในพื้นที่ที่มีการระบาดรุนแรง แนะนำการใช้สารเคมีตามคำแนะนำของกรมวิชาการเกษตร

#### 3.3 การควบคุมศัตรูมังคุด

สำนักงานเกษตรจังหวัดและสำนักงานเกษตรอำเภอในพื้นที่ที่พบการระบาดของแมลงศัตรูมังคุดลงพื้นที่ติดตามสถานการณ์การระบาดของโรคแมลงศัตรูมังคุด โดยให้เกษตรกรหมั่นสำรวจแปลงปลูกพืชอย่างสม่ำเสมอ หากพบการเข้าทำลายของโรคแมลงศัตรูพืชให้ทำการป้องกันกำจัดทันทีโดยใช้วิธีผสมผสาน ทั้งวิธีกล การใช้สารชีวภัณฑ์ และถ้าในพื้นที่ที่มีการระบาดรุนแรงแนะนำการใช้สารเคมีตามคำแนะนำของกรมวิชาการเกษตร

### 3.4 การควบคุมศัตรูเงาะ

สำนักงานเกษตรจังหวัดและสำนักงานเกษตรอำเภอในพื้นที่ที่พบการระบาดของโรคและแมลงศัตรูเงาะลงพื้นที่ติดตามสถานการณ์การระบาดของโรคและแมลงศัตรูเงาะ โดยแนะนำวิธีการป้องกันกำจัดด้วยวิธีผสมผสานระหว่างการใช้สารเคมีและการใช้ชีวภัณฑ์ในการป้องกันกำจัดกับเกษตรกรในพื้นที่ที่พบการระบาด

#### ๔. คำแนะนำและการป้องกันกำจัดศัตรูพืชที่พบการระบาด

พืช	ศัตรูพืช	การป้องกันกำจัด
1. ทูเรียน	1. เพลี้ยแป้ง	<p>1. หมั่นสำรวจแปลงหากพบเพลี้ยแป้งระบาดเล็กน้อยให้ตัดส่วนที่ถูกทำลายทิ้งเสีย</p> <p>2. เมื่อพบเพลี้ยแป้งปริมาณน้อยบนผลทุเรียนใช้แปลงปิด หรือใช้น้ำพ่นให้เพลี้ยแป้งหลุด หรือการใช้น้ำผสม white oil อัตรา 20 มิลลิลิตร ต่อน้ำ 20 ลิตร ช่วยในการกำจัดเพลี้ยแป้ง</p> <p>3. เนื่องจากเพลี้ยแป้งแพร่ระบาดโดยมีมดพาไป การป้องกันโดยใช้ผ้าชุบสารฆ่าแมลง เช่น</p> <ul style="list-style-type: none"> <li>- มาลาไทออน (Malathion) 83% EC อัตรา 20 มิลลิลิตร</li> <li>- คาร์บาริล (Carbaryl) 85% WP อัตรา 10 กรัม</li> </ul> <p>โดยเลือกใช้สารชนิดใดชนิดหนึ่งผสมน้ำ 20 ลิตร ใช้ผ้าชุบสารพ่นไว้ตามกิ่งสามารถป้องกันไม่ให้มดคาบเพลี้ยแป้งไปยังส่วนต่าง ๆ ของทุเรียน และต้องชุบสารฆ่าแมลงซ้ำทุก 10 วัน หรือการพ่นสารฆ่าแมลงไปที่โคนต้น จะช่วยป้องกันมดและลดการเข้าทำลายของเพลี้ยแป้งได้มาก</p> <p>4. สารฆ่าแมลงที่ได้ผลในการควบคุมเพลี้ยแป้ง คือ คาร์บาริล (Carbaryl) 85% WP อัตรา 50 กรัมต่อน้ำ 20 ลิตร โดยพ่นสารเฉพาะต้นที่พบเพลี้ยแป้งทำลาย</p>
	2. เพลี้ยไฟ	<p>1. สำรวจแปลงอย่างสม่ำเสมอหากพบเพลี้ยไฟระบาดเล็กน้อยให้ตัดส่วนที่ถูกทำลายทิ้ง</p> <p>2. เมื่อพบเพลี้ยไฟระบาดรุนแรงให้ใช้สารกำจัดแมลง ได้แก่</p> <ul style="list-style-type: none"> <li>- อิมิดาโคลพริด (Imidacloprid) 10% SL อัตรา 10 มิลลิลิตร</li> <li>- ฟิโพรนิล (Fipronil) 5% SC อัตรา 10 มิลลิลิตร</li> <li>- คาร์โบซัลแฟน (Carbosulfan) 20% EC อัตรา 40 มิลลิลิตร</li> </ul> <p>โดยเลือกใช้สารชนิดใดชนิดหนึ่งผสมน้ำ 20 ลิตร และไม่ควรรีใช้สารกำจัดแมลงชนิดใดชนิดหนึ่งซ้ำติดต่อกันหลายครั้ง เพราะทำให้เพลี้ยไฟสร้างความต้านทานต่อสารฆ่าแมลง</p>
	3. เพลี้ยไก่แจ้	<p>1. หมั่นสำรวจแปลงปลูกทุเรียน โดยเฉพาะช่วงที่ทุเรียนแตกใบอ่อน</p> <p>2. อนุรักษ์ศัตรูธรรมชาติของเพลี้ยไก่แจ้ทั้งแมลงห้ำ ได้แก่ ตัวงเต่าลาย 3 ชนิด ได้แก่ ตัวงเต่าลายหยัก ตัวงเต่าสีส้ม ตัวงเต่าลายสมอ และ แมลงช้างปีกใส <i>Chrysopa</i> sp. และแมลงช้างปีกสีน้ำตาล <i>Hemerobius</i> sp. สำหรับแมลงเบียน พบแตนเบียนตัวอ่อนเพลี้ยไก่แจ้ในวงศ์ Encyrtidae และพบปริมาณค่อนข้างสูง โดยเฉพาะในสวนที่ใช้สารเคมีน้อย</p> <p>3. เมื่อพบเพลี้ยไก่แจ้ระบาดรุนแรงให้ใช้สารกำจัดแมลง ได้แก่</p>

พืช	ศัตรูพืช	การป้องกันกำจัด
		<ul style="list-style-type: none"> <li>- ไทอะมีทอกแซม (thiamethoxam)/ แลมบ์ดา-ไซฮาโลทริน (lambdacyhalothrin) 14.1/10.6% ZC อัตรา 30 มิลลิลิตร</li> <li>- ไทอะมีทอกแซม (thiamethoxam) 25% WG อัตรา 8 กรัม</li> <li>- อิมิดาโคลพริด (imidacloprid) 70% WG อัตรา 5 กรัม</li> <li>- ไดโนทีฟูแรน (dinotefuran) 10% WP อัตรา 15 กรัม</li> </ul> <p>โดยเลือกใช้สารชนิดใดชนิดหนึ่งผสมน้ำ 20 ลิตร พ่นทุก 7-10 วัน ในช่วงระยะแตกใบอ่อน</p>
	4. เพลี้ยหอยเกล็ด	<ol style="list-style-type: none"> <li>1. หากพบเพลี้ยหอยเกล็ดทุเรียนเล็กน้อยให้ตัดส่วนที่ถูกทำลายเผาทิ้ง</li> <li>2. เมื่อพบเพลี้ยหอยเกล็ดทุเรียนปริมาณน้อยบนใบใช้น้ำ ผสมไวต์ออยล์ 67% อีซี อัตรา 20 มิลลิลิตรต่อน้ำ 20 ลิตร พ่นให้ทั่วช่วยในการกำจัดเพลี้ยหอยเกล็ดทุเรียนได้ดี</li> <li>3. เมื่อพบเพลี้ยหอยเกล็ดทุเรียนระบาดรุนแรงให้ใช้สารกำจัดแมลง ได้แก่ <ul style="list-style-type: none"> <li>- ไดโนทีฟูแรน (dinotefuran) 10% WP อัตรา 15 กรัมต่อน้ำ 20 ลิตร โดยพ่นเฉพาะต้นที่พบเพลี้ยหอยเกล็ดทุเรียนเข้าทำลาย</li> </ul> </li> </ol>
	5. เพลี้ยจักจั่นฝอย	<ol style="list-style-type: none"> <li>1. หมั่นสำรวจแปลงปลูกทุเรียนอย่างสม่ำเสมอ</li> <li>2. เมื่อพบการเข้าทำลายของเพลี้ยจักจั่นฝอยระบาดรุนแรงให้ใช้สารกำจัดแมลง ได้แก่ <ul style="list-style-type: none"> <li>- คาร์โบซัลแฟน (Carbosulfan) 20% EC อัตรา 50 มิลลิลิตร</li> <li>- ไซเพอร์เมทริน (cypermethrin) / โฟซาโลน (Fosalon) 6.25% / 22.5% EC อัตรา 40 มิลลิลิตร</li> <li>- อิมิดาโคลพริด (Imidacloprid) 10% SL อัตรา 10 มิลลิลิตร</li> </ul> </li> </ol> <p>โดยเลือกใช้สารชนิดใดชนิดหนึ่งผสมน้ำ 20 ลิตร พ่นทุก 7-10 วัน ในช่วงระยะแตกใบอ่อน</p>
	6. หนอนเจาะผล	<ol style="list-style-type: none"> <li>1. หมั่นตรวจดูตามผลทุเรียน เมื่อพบรอยทำลายของหนอน ให้ใช้ไม้หรือลวดแข็งเขี่ยตัวหนอนออกมาทำลาย</li> <li>2. ผลทุเรียนที่เน่าและร่วงเพราะถูกหนอนทำลายควรเก็บทำลายโดยเผาไฟหรือฝังเสีย</li> <li>3. ตัดแต่งผลทุเรียนที่มีจำนวนมากเกินไป โดยเฉพาะผลที่อยู่ติดกันควรใช้กิ่งไม้หรือกากมะพร้าวคั้น ระหว่างผล เพื่อป้องกันไม่ให้ตัวเต็มวัยวางไข่หรือตัวหนอนเข้าหลบอาศัย</li> <li>4. การห่อผลด้วยถุงมุ้งไนลอน ถุงรีเมย์ หรือถุงพลาสติกสีขาวขุ่น เจาะรูที่บริเวณขอบล่างเพื่อให้หยดน้ำ ระบายออก โดยเริ่มห่อผลตั้งแต่ผลทุเรียนมีอายุ 6 สัปดาห์เป็นต้นไปจะช่วยลดความเสียหายได้</li> <li>5. สารฆ่าแมลงที่มีประสิทธิภาพเมื่อจำเป็นต้องใช้ ได้แก่ <ul style="list-style-type: none"> <li>- แลมบ์ดา-ไซฮาโลทริน (lambda-cyhalothrin) 2.5% EC อัตรา 20 มิลลิลิตร</li> </ul> </li> </ol> <p>ใช้สารในแหล่งที่มีการระบาด โดยพ่นหลังจากทุเรียนติดผลแล้ว 1 เดือน พ่น 3 – 4 ครั้ง ทุก 20 วัน ควรงดพ่นก่อนเก็บเกี่ยว 7 วัน</p>
	7. ไรแดงทุเรียนหรือไร	<ol style="list-style-type: none"> <li>1. กำจัดวัชพืชในสวนทุเรียน ซึ่งอาจเป็นแหล่งหลบซ่อนของไรแดงแอฟริกัน</li> </ol>

พืช	ศัตรูพืช	การป้องกันกำจัด
	แดงแอฟริกัน	<p>2. หลีกเลี่ยงการปลูกพืชอาศัยของไรแดงแอฟริกันในสวนทุเรียน หรือบริเวณใกล้เคียง</p> <p>3. หมั่นตรวจดูต้นทุเรียนอย่างใกล้ชิด โดยสำรวจดูไรแดงบนใบทุเรียน ซึ่งสามารถมองเห็นได้ด้วยตาเปล่าเป็นจุดสีน้ำตาลเข้มวงเคลื่อนไหวไปมา หรือใช้แว่นขยายขนาดกำลังขยาย 10 เท่า</p> <p>4. การใช้สารฆ่าไร ไม่ควรฉีดพ่นสารชนิดเดียวกันติดต่อกันเป็นเวลานาน ควรใช้สลับชนิดกัน เพื่อป้องกันโรสร้างคามต้านทานต่อสารฆ่าไร และใช้เมื่อจำเป็นเท่านั้น</p> <p>5. เมื่อพบไรแดงทุเรียนหรือไรแดงแอฟริกันระบาดรุนแรงให้ใช้สารกำจัดแมลง ได้แก่</p> <ul style="list-style-type: none"> <li>- โพรพาร์โกด์ (propargite) 30 % WP อัตรา 30 กรัม</li> <li>- อะมิทราซ (amitraz) 20 % EC อัตรา 30 มิลลิลิตร</li> <li>- เฮกซีไทอะซอกซ์ (hexythiazox) 2% EC อัตรา 40 มิลลิลิตร</li> </ul> <p>โดยเลือกใช้สารชนิดใดชนิดหนึ่งผสมน้ำ 20 ลิตร พ่นทุก 7 - 10 วัน พ่นที่ใบให้ทั่วทั้งต้น</p>
	<p>8. โรครากเน่าโคนเน่า</p> <p>เชื้อสาเหตุ : เชื้อรา</p> <p><i>Phytophthora palmivora</i></p>	<p>1. แปลงปลูกควรมีการระบายน้ำที่ดี ไม่ควรมีน้ำท่วมขัง หากมีน้ำท่วมขังควรระบายออก</p> <p>2. ปรับปรุงดิน โดยใส่ปุ๋ยคอก ปุ๋ยหมัก และปรับสภาพดินให้มีค่าความเป็นกรดต่างของดิน ประมาณ 6.5 กรณีดินที่เป็นกรดจัด ให้ใส่ปูนขาวหรือโดโลไมท์ อัตรา 100 - 200 กิโลกรัม/ไร่</p> <p>3. ควรหลีกเลี่ยงการกระทำที่อาจทำให้รากหรือลำต้นเกิดแผล ซึ่งจะเป็ช่องทางให้เชื้อราสาเหตุโรคเข้าทำลายพืชได้ง่ายขึ้น</p> <p>4. ต้นทุเรียนที่เป็นโรครุนแรงมาก หรือยืนต้นแห้งตาย ควรขุดออกแล้วนำไปทำลาย นอกแปลงปลูกแล้วตากดินไว้ระยะหนึ่ง จึงปลูกทดแทน</p> <p>5. ไม่นำเครื่องมือตัดแต่งที่ใช้กับต้นเป็นโรคไปใช้ต่อกับต้นปกติ และควรทำความสะอาดเครื่องมือก่อนนำไปใช้ใหม่ทุกครั้ง</p> <p>6. หลังจากเก็บเกี่ยวผลผลิตแล้ว ตัดแต่งกิ่งเป็นโรค กิ่งแห้ง และตัดซั้วผลที่ค้างอยู่ นำไปทำลายนอกแปลงปลูก เพื่อลดการสะสมของเชื้อสาเหตุโรค</p> <p>7. ควบคุมปริมาณเชื้อในดิน โดยใช้เชื้อราไตรโคเดอร์มาที่มีส่วนผสมดังนี้ เชื้อราไตรโคเดอร์มา + รำข้าว + ปุ๋ยคอก 1:4:10 โดยน้ำหนัก ในอัตรา 50 กรัมต่อตารางเมตร คลุกเคล้าส่วนผสมให้เข้ากัน แล้วนำส่วนผสมของเชื้อราดังกล่าวโรยลงดินในพื้นที่รัศมีทรงพุ่ม หรือใช้รองกันหลุมก่อนปลูก</p> <p>8. เมื่อพบต้นที่ใบเริ่มมีสีซีด ไม่เป็นมันเงาหรือใบเหลืองหลุดร่วง ใช้ ฟอสโฟนิค แอซิด (Phosphonic acid) ผสมน้ำสะอาด อัตรา 1:1 ใส่กระบอกฉีดยาฉีดเข้าลำต้น อัตรา 20 มิลลิลิตรต่อต้น หรือราดดินด้วย</p> <ul style="list-style-type: none"> <li>- ฟอสอีทิล-อะลูมิเนียม (Fosetyl-aluminium) 80% WP อัตรา 30-50 กรัม</li> <li>- เมทาแลกซิล (Metalaxyl) 25% WP อัตรา 30-50 กรัม</li> </ul> <p>โดยเลือกใช้สารชนิดใดชนิดหนึ่งผสมน้ำ 20 ลิตร ราดดินรอบทรงพุ่ม</p>

พืช	ศัตรูพืช	การป้องกันกำจัด
		<p>9. เมื่อพบอาการโรคนกิ้งหรือที่โคนต้น ถากหรือขุดผิวเปลือกบริเวณที่เป็นโรค ออกแล้วทาแผลด้วยสารป้องกันกำจัดโรคพืช ทุก 7 วัน จนกว่าแผลจะแห้ง โดยเลือก สารชนิดใดชนิดหนึ่งผสมน้ำ 1 ลิตร ดังนี้</p> <ul style="list-style-type: none"> <li>- ฟอสฟิทธิล-อะลูมิเนียม (Fosetyl-aluminium) 80% WP อัตรา 80-100 กรัม</li> <li>- เมทาแลกซิล (Metalaxyl) 25% WP อัตรา 50-60 กรัม</li> </ul> <p>หรือใช้ฟอสโฟนิก แอซิด (Phosphonic acid) 40% SL ผสมน้ำสะอาด อัตรา 1:1 ใส่กระบอกฉีดยา ใช้อัตรา 20 มิลลิลิตรต่อต้น</p>
	<p>9. โรคราดำ เชื้อสาเหตุ : เชื้อรา <i>Polychaeton sp.,</i> <i>Tripospermum sp.</i></p>	<ol style="list-style-type: none"> <li>1. กำจัดวัชพืชในแปลง เพื่อให้อากาศถ่ายเทสะดวก เป็นการลดความชื้นสะสม</li> <li>2. หมั่นตรวจแปลงอย่างสม่ำเสมอ เมื่อพบคราบราสีดำ ฟันด้วยน้ำเปล่าล้างคราบราสีดำ และ สารเหนียวที่แมลงปากดูดขับถ่ายไว้ เพื่อลดปริมาณเชื้อสาเหตุโรค</li> <li>3. เนื่องจากเชื้อราเจริญบนสารเหนียวที่แมลงปากดูด เช่น เพลี้ยแป้ง เพลี้ยหอย และเพลี้ยไก่แจ้ขับถ่ายไว้ จึงควรป้องกันกำจัดแมลง ดังนี้</li> </ol> <ul style="list-style-type: none"> <li>- เมื่อพบการระบาดของเพลี้ยแป้ง เพลี้ยหอย หรือเพลี้ยไก่แจ้ฟันด้วยสารฆ่าแมลง ได้แก่</li> <li>- ไดโนทีฟูแรน (dinotefuran) 10% WP อัตรา 20 กรัม ต่อน้ำ 20 ลิตร โดยพ่นสารเฉพาะต้นที่พบเพลี้ยแป้ง หรือเพลี้ยหอยทำลาย</li> <li>- เนื่องจากเพลี้ยแป้งแพร่ระบาดโดยมีมดพาไป ป้องกันมด โดยใช้ผ้าชุบสารฆ่าแมลง เช่น มาลาไธออน (malathion) 83% EC อัตรา 20 มิลลิลิตรต่อน้ำ 20 ลิตร หรือ คาร์บาริล (carbaryl) 85% WP อัตรา 10 กรัมต่อน้ำ 20 ลิตร พ่นไว้ที่กิ่งของทุเรียน หรือพ่นสารฆ่าแมลงดังกล่าวที่โคนต้น</li> </ul>
	<p>10. โรคราสีชมพู เชื้อสาเหตุ : เชื้อรา <i>Corticium</i> <i>salmonicolor</i></p>	<ol style="list-style-type: none"> <li>1. ตัดแต่งทรงพุ่มให้โปร่ง และกำจัดวัชพืชในแปลงปลูก เพื่อเป็นการลดความชื้นสะสม</li> <li>2. ในฤดูฝนหมั่นสำรวจแปลงปลูกอย่างสม่ำเสมอ หากพบอาการของโรคที่กิ่งให้ตัดและนำไปทำลายนอกแปลงหรือเฝื่อนเปลือกบริเวณที่เป็นโรคออก และใช้สารป้องกันกำจัดโรคพืช คอปเปอร์ออกซีคลอไรด์ (copper oxychloride) 85% WP ผสมน้ำขุ่นๆ ทาบริเวณแผลที่ตัด</li> <li>3. เมื่อพบอาการใบเหลือง ควรตรวจดูบริเวณกิ่ง หากพบอาการของโรค ให้ตัดกิ่งที่เป็นโรคนำไปทำลายนอกแปลง หรือพบอาการของโรคบริเวณง่ามกิ่ง หรือโคนกิ่งที่มีขนาดใหญ่ ให้ถากแผลบริเวณที่เป็นโรคออกแล้วทาด้วยสารตาม ข้อ 2 จากนั้นพ่นให้ทั่วต้น โดยเฉพาะที่บริเวณกิ่ง และลำต้นด้วยสารสาร ได้แก่</li> </ol> <ul style="list-style-type: none"> <li>- คอปเปอร์ออกซีคลอไรด์ (copper oxychloride) 85% WP อัตรา 30-50 กรัม</li> <li>- คอปเปอร์ออกซีคลอไรด์ (copper oxychloride) 62% WP อัตรา 50 กรัม</li> <li>- คาร์เบนดาซิม (carbendazim) 50% WP อัตรา 10 กรัม</li> </ul> <p>เลือกใช้สารชนิดใดชนิดหนึ่งผสมน้ำ 20 ลิตร และสลับกลุ่มสาร</p>



พืช	ศัตรูพืช	การป้องกันกำจัด
		<p>ไถ่ เก็บรวบรวมตักแต่ไปทำลาย เช่น ผึ่ง หรือเผาไฟ</p> <p>3. กำจัดวัชพืชโดยรอบแปลงเพื่อไม่ให้เป็นที่หลบอาศัยของผีเสื้อ</p> <p>4. ในระยะที่ลำไยแตกใบอ่อน พบระบาดมากกว่า 20% ของยอดสำรวจ ควรพ่นด้วยสารเคมีป้องกันกำจัด</p> <ul style="list-style-type: none"> <li>- คาร์บาริล (Carbaryl) 85% WP อัตรา 45-60 กรัม</li> <li>- แลมป์ดาไซฮาโลทริน(lambda-cyhalothrin) 2.5% EC อัตรา 12 มิลลิลิตร</li> <li>- บาซิลลัส ทูริงเยนซิส(Bacillus thuringiensis) อัตรา 120 มิลลิลิตร</li> </ul> <p>เลือกใช้ชนิดใดชนิดหนึ่งผสมน้ำ 20 ลิตร พ่นตามคำแนะนำในฉลาก ควรใช้สารเคมีฆ่าแมลงสลับกลุ่มกันไป</p>
	<p>3. โรคพุ่มไม้กวาด</p> <p>เชื้อสาเหตุ : เชื้อ</p> <p><i>Phytoplasma</i> หรือ</p> <p><i>Mycoplasma</i></p>	<p>1. หมั่นสำรวจแปลงปลูกพืช หากพบกิ่งที่เป็นโรคให้ตัดกิ่งที่เป็นโรคนำมาเผาทำลายนอกแปลง</p> <p>2. คัดเลือกกิ่งพันธุ์จากต้นที่ไม่เป็นโรคไปปลูก</p> <p>3. ป้องกันแมลงพาหะจำพวกปากดูดพวกเพลี้ยจักจั่นสีน้ำตาล โดยใช้สารเคมี ได้แก่</p> <ul style="list-style-type: none"> <li>- คาร์โบซัลแฟน (Carbosulfan) 20% EC อัตรา 50 มิลลิลิตร</li> <li>- ไอโซโพรคาร์บ (Isoprocarb) 50% WP อัตรา 40 กรัม</li> </ul> <p>โดยเลือกใช้สารชนิดใดชนิดหนึ่งผสมน้ำ 20 ลิตร พ่นตามคำแนะนำในฉลาก</p>
	<p>4. โรคราดำ</p> <p>เชื้อสาเหตุ : เกิดจากเชื้อราหลายชนิด เช่น</p> <p><i>Meliola</i> หรือ</p> <p><i>Capnodium</i> เป็นต้น</p>	<p>ป้องกันและกำจัดแมลงปากดูดเช่น เพลี้ยแป้ง เพลี้ยหอยเพลี้ยจักจั่น และเพลี้ยอ่อน เป็นต้น โดยพ่นสารเคมีเช่น คาร์บาริล (Carbaryl) 85% WP อัตรา 40 กรัมต่อน้ำ 20 ลิตร อาจพ่นควบคู่กับสารป้องกันกำจัดเชื้อรา ได้แก่</p> <ul style="list-style-type: none"> <li>- คอปเปอร์ออกซิคลอไรด์ (Copper Oxychloride) 85% WP อัตรา 40 - 50 กรัม</li> <li>- เบตาไซฟลูทริน (Betacyfluthrin) 2.5 % EC อัตรา 40 -50 กรัม</li> </ul> <p>โดยเลือกใช้สารชนิดใดชนิดหนึ่งผสมน้ำ 20 ลิตร หรือตามที่ฉลากกำหนด</p>
<p><b>3. มังคุด</b></p>	<p>1. โรคใบจุด</p> <p>เชื้อสาเหตุ:</p> <p><i>Pestalotiopsis flagisetula</i> (Guba)</p> <p>Stay</p>	<p>1.หมั่นสำรวจแปลงปลูกอย่างสม่ำเสมอ</p> <p>2. ทำความสะอาดแปลงปลูก และกำจัดวัชพืชที่เป็นแหล่งสะสมโรค</p> <p>3. พ่นสารเคมีป้องกันกำจัดโรคพืช ในช่วงที่มังคุดแตกใบอ่อน ได้แก่</p> <ul style="list-style-type: none"> <li>- คอปเปอร์ออกซิคลอไรด์ (Copper Oxychloride) 85% WP อัตรา 30 - 80 กรัม</li> <li>- คาร์เบนดาซิม (Carbendazim) 50% WP อัตรา 10 -20 กรัม</li> <li>- แมนโคเซบ (Mancozeb) 80% WP อัตรา 50 กรัม</li> </ul> <p>โดยเลือกใช้สารชนิดใดชนิดหนึ่งผสมน้ำ 20 ลิตร พ่นตามคำแนะนำในฉลาก</p>
	<p>2. โรคแอนแทรคโนส</p> <p>เชื้อสาเหตุ:</p> <p><i>Colletotrichum</i></p>	<p>1.หมั่นทำความสะอาดแปลงปลูกและทำลายส่วนที่เป็นโรค</p> <p>2.พ่นสารเคมีป้องกันกำจัดโรคพืช ได้แก่</p> <ul style="list-style-type: none"> <li>- คาร์เบนดาซิม (Carbendazim) 50% WP อัตรา 10 - 20 กรัม</li> </ul>

พืช	ศัตรูพืช	การป้องกันกำจัด
	<p><i>gloeosporioides</i> (Penz.)Penz.&amp;Sacc. Teleomorphstate: <i>Glomerella</i> <i>cingulata</i>(Stoneman) Spauld&amp;H.Schrenk</p>	<p>- ไอโพรไดโอน (iprodione) 50% WP อัตรา 20 - 30 กรัม - แมนโคเซบ (Mancozeb) 80% WP อัตรา 50 กรัม โดยเลือกใช้สารชนิดใดชนิดหนึ่งผสมน้ำ 20 ลิตร พ่นตามคำแนะนำในฉลาก</p>
	<p>3. โรคใบจุดสาหร่ายเชื้อสาเหตุ: สาหร่ายสีเขียว <i>Cephaleuros virescens</i></p>	<p>1. หมั่นตรวจแปลงปลูกอย่างสม่ำเสมอ เมื่อพบเริ่มมีอาการของโรค ตัดใบ หรือส่วนที่เป็นโรคนำไปทำลาย หรือฝังดินนอกแปลง ไม่ทิ้งไว้ในบริเวณแปลงหรือข้างแปลง เพื่อลดปริมาณและไม่ให้เป็นแหล่งสะสมของเชื้อสาเหตุโรค 2. ช่วงการตัดแต่งกิ่ง ดูแลการตัดแต่งกิ่งให้เหมาะสม ไม่ให้ต้นมีทรงพุ่มแน่นทึบ เพื่อให้มีง่ามคูดได้รับแสงแดด และอากาศถ่ายเทได้ดี เป็นการลดความชื้น ทำให้สภาพแวดล้อมไม่เหมาะสมต่อการระบาดของโรค 3. หากโรคยังคงระบาดพ่นด้วยสารป้องกันกำจัดโรคพืช เช่น คอปเปอร์ออกซีคลอไรด์ (copper oxychloride) 85% WP อัตรา 50 กรัมต่อน้ำ 20 ลิตร ให้ทั่วต้น</p>
	<p>4. เพลี้ยไฟ</p>	<p>1. ระยะเวลาวิกฤตที่ควรทำการป้องกันกำจัดเพลี้ยไฟในมังคุด คือ ช่วงฤดูแล้งขณะที่มังคุดอยู่ในระยะออกดอก ติดผลอ่อน การพ่นสารเคมีป้องกันกำจัดศัตรูพืชควรพ่น 3 ครั้ง คือ ระยะก่อนดอกบาน 7 วัน ขณะดอกบาน และหลังบานแล้ว 7 วัน หากเป็นการระบาดนอกฤดูการออกดอกติดผล ควรพ่นสารเคมีป้องกันกำจัดศัตรูพืช เมื่อตรวจพบเพลี้ยไฟเฉลี่ยเกิน 1 ตัวต่อยอด 2. สารเคมีป้องกันกำจัดศัตรูพืชที่มีประสิทธิภาพดีในการป้องกันกำจัดเพลี้ยไฟ ได้แก่ - ฟิโพรนิล (Fipronil) 5% SC อัตรา 10 มิลลิกรัม - อิมิดาโคลพริด (Imidacloprid) 10% SL อัตรา 10 มิลลิกรัม - อะซีทามิพริด (acetamiprid) 20% SP อัตรา 4 กรัม - สไปนีโทแรม (spinetoram) 12% SC อัตรา มิลลิกรัม โดยเลือกใช้สารชนิดใดชนิดหนึ่งผสมน้ำ 20 ลิตร พ่นครั้งแรกก่อนดอกบาน 1 สัปดาห์ เมื่อตรวจพบเพลี้ยไฟเฉลี่ยมากกว่า 1 ตัว/ดอก และพ่นซ้ำอีก 2 ครั้ง ขณะดอกบาน และหลังดอกบาน 1 สัปดาห์ เมื่อตรวจพบเพลี้ยไฟเฉลี่ย 0.25 ตัว/ดอกหรือผล ควรพ่นสารกำจัดแมลงสลับกลุ่มกลไกการออกฤทธิ์ และไม่ควรใช้สารเคมีป้องกันกำจัดศัตรูพืชชนิดใดชนิดหนึ่ง ติดต่อกันหลายครั้ง เพราะจะทำให้เพลี้ยไฟสร้างความต้านทาน และอาจเกิดแมลงศัตรูชนิดอื่นระบาดขึ้นมาได้</p>
	<p>5. หนอนกินใบ</p>	<p>เนื่องจากหนอนกัดกินทำลายใบอ่อนมังคุดในเวลากลางคืน และทิ้งร่องรอยการทำลายให้เห็น หากสำรวจพบใบอ่อนมังคุด ถูกทำลายเกินร้อยละ 20 ให้พ่นด้วยสารเคมีป้องกันกำจัดศัตรูพืช</p>

พืช	ศัตรูพืช	การป้องกันกำจัด
		<p>คาร์บาริล (Carbaryl) 85% WP อัตรา 60 กรัมต่อน้ำ 20 ลิตร พ่น 2 ครั้ง ห่างกัน 5 วัน ระยะเริ่มแตกใบอ่อน พ่นซ้ำเมื่อจำเป็น และเพื่อช่วยลดการพ่นสารกำจัดแมลง แนะนำให้เกษตรกรกองหญ้า หรือฟางบริเวณโคนต้น เพื่อล่อหนอนให้มาซ่อนตัวและจับทำลาย</p>
4. เงาะ	6. หนอนซอนใบ	<ol style="list-style-type: none"> <li>1. หมั่นสำรวจและสังเกตการเข้าทำลายของหนอนซอนใบอย่างสม่ำเสมอ โดยให้สังเกตดูที่ใต้ใบมิ่งคุณจะพบรอยทางยาวเป็นเส้นสีขาว</li> <li>2. เนื่องจากการทำลายของหนอนซอนใบ หากพบหนอนกัดกินใบอ่อนเข้าทำลายประมาณ 30% ของยอด ให้พ่นด้วยสารฆ่าแมลงคาร์บาริล (Carbaryl) 85% WP อัตรา 60 กรัมต่อน้ำ 20 ลิตร เมื่อพบการระบาดในระยะแตกใบอ่อน ให้พ่น 2 ครั้ง ห่างกัน 10 วัน และงดพ่นก่อนการเก็บเกี่ยว 7 วัน</li> </ol>
	1. เพลี้ยแป้ง	<ol style="list-style-type: none"> <li>1. ตัดแต่งกิ่งเงาะเพื่อไม่ให้กิ่งชนกัน ป้องกันไม่ให้มดพาเพลี้ยแป้งไปยังต้นอื่นๆ และควรใช้เศษผ้าชุบน้ำมันเครื่อง ผูกอบโคนต้นเพื่อป้องกันมดและเพลี้ยแป้งที่อาศัยอยู่ในดินไต่ขึ้นมาบนต้น</li> <li>2. ถ้าพบเพลี้ยแป้งระบาดในปริมาณไม่มาก และยังอยู่รวมเป็นกลุ่มตามส่วนต่างๆ ของต้นเงาะควรตัดไปทำลายทิ้งที่นอกแปลง</li> <li>3. ถ้าพบการระบาดรุนแรงให้พ่นด้วยสารกำจัดแมลง ได้แก่ <ul style="list-style-type: none"> <li>- คาร์บาริล (Carbaryl) 85% WP อัตรา 45 กรัม</li> <li>- ไซเปอร์เมทริน (Cypermethrin) 6.25% EC อัตรา 30 มิลลิลิตร</li> <li>- อิมิดาโคลพริด (Imidacloprid) 10% SL อัตรา 10 มิลลิลิตร</li> <li>- คาร์โบซัลแฟน (Carbosulfan) 20% EC อัตรา 40 มิลลิลิตร</li> </ul>                     โดยเลือกใช้สารชนิดใดชนิดหนึ่งผสมน้ำ 20 ลิตร พ่นตามคำแนะนำในฉลาก                 </li> </ol>
	2. หนอนคืบกินใบ	<ol style="list-style-type: none"> <li>1. หมั่นสำรวจและสังเกตการเข้าทำลายของหนอนคืบกินใบอย่างสม่ำเสมอ โดยให้สังเกตดูใบเพสลาด ใบอ่อน และใบแก่</li> <li>2. ในกรณีที่โคนต้นเงาะโล่งเตียนไม่มีหญ้ารก ให้เกษตรกรเขย่ากิ่งเงาะเพื่อให้ตัวหนอนคืบกินใบที่ร่วงลงสู่พื้นดิน จากนั้นให้จับตัวหนอนคืบกินใบไปทำลายทิ้งนอกแปลงปลูก</li> <li>3. ในระยะที่ต้นเงาะแตกใบอ่อน ถ้าพบหนอนคืบกินใบ ให้เกษตรกรพ่นด้วยสารฆ่าแมลงคาร์บาริล (Carbaryl) 85% WP อัตรา 60 กรัมต่อน้ำ 20 ลิตร</li> </ol>
	3. โรคใบจุดสาหร่ายเชื้อสาเหตุ : สาหร่ายสีเขียว <i>Cephaleuros virescens</i>	<ol style="list-style-type: none"> <li>1. ตัดกิ่งหรือใบที่มีอาการนำไปเผาทำลายนอกแปลง ถ้าพบอาการที่บริเวณกิ่งใหญ่อาจใช้สีหรือปูนแดงทาที่บริเวณที่เป็นโรค</li> <li>2. ถ้าพบการระบาดมาก ควรพ่นสารป้องกันกำจัดโรคพืช เช่น คอปเปอร์ออกซิคลอไรด์ (Copper Oxychloride) 85% WP อัตราตามคำแนะนำของฉลาก</li> </ol>
	4. โรคราแป้ง	- เก็บผลที่เป็นโรค ใบแห้ง กิ่งแห้งที่ร่วงหล่นนำไปเผาทำลายนอกแปลง เพื่อป้องกันการ

พืช	ศัตรูพืช	การป้องกันกำจัด
	<p>เชื้อสาเหตุ : เชื้อรา <i>Oidium nephelii</i></p>	<p>แพร่กระจาย</p> <ul style="list-style-type: none"> <li>- ในแตกช่วงใบอ่อนและเริ่มติดผลหมั่นตรวจดูหากพบว่าราแป้งเข้าทำลายให้ทำการพ่นด้วยผงกำมะถันละลายน้ำ 40 กรัมต่อน้ำ 20 ลิตร เป็นการกำจัดปริมาณเชื้อโรค ทำให้การระบาดในช่วงติดผลนั้นลดความรุนแรงลงได้</li> <li>- ในช่วงระยะผลอ่อน หากพบอาการของโรคราแป้งควรเลือกใช้สารป้องกันกำจัดโรคพืช ได้แก่ <ul style="list-style-type: none"> <li>- บีโนมิล (Benomyl) 50%WP</li> <li>- คาร์เบนดาซิม (Carbendazim) 50% SC</li> <li>- ไตรติมอร์ฟ (Tridemorph) 75% EC</li> <li>- ไตรฟอรีน (Triforine) 19% EC</li> <li>- ไพราโซฟอส (Pyrazophos) 25.4% EC</li> <li>- ไดโนแคป (Dinocap) 25% WP</li> </ul> </li> </ul> <p>โดยเลือกใช้สารชนิดใดชนิดหนึ่ง พ่นตามอัตราคำแนะนำในฉลาก</p>

#### 5. การคาดการณ์ศัตรูไม้ผล ในช่วงระหว่างวันที่ 10 มิถุนายน 2569 – 23 มิถุนายน 2569

##### ภาคเหนือ

- ทูเรียน ระวัง: เพลี้ยแป้ง หนอนเจาะเมล็ดทุเรียน โรคใบติดหรือใบไหม้ โรคกิ่งแห้ง และโรครากเน่าโคนเน่า
- ลำไย ระวัง: เพลี้ยแป้ง หนอนสีบกินใบ หนอนเจาะกิ่งและลำต้น โรคราแป้ง โรคราดำ และโรคพุ่มไม้กวาด
- เงาะ ระวัง: เพลี้ยแป้ง โรคใบจุดสาหร่าย โรคขอบใบแห้ง โรคราดำ และโรคราแป้ง

##### ภาคตะวันออกเฉียงเหนือ

- ทูเรียน ระวัง: เพลี้ยแป้ง เพลี้ยไก่แจ้ ตัวงหวดยาวเจาะลำต้น โรคราดำ โรคกิ่งแห้ง และโรครากเน่าโคนเน่า

##### ภาคกลาง และภาคตะวันตก

- ทูเรียน ระวัง: เพลี้ยแป้ง เพลี้ยไก่แจ้ เพลี้ยหอยเกล็ด ตัวงหวดยาวเจาะลำต้น โรคใบติดหรือใบไหม้ โรคใบจุดสาหร่าย โรคราดำ โรคราสีชมพู และโรครากเน่าโคนเน่า
- ลำไย ระวัง: เพลี้ยแป้ง โรคพุ่มไม้กวาด โรคราแป้ง และโรคราดำ

##### ภาคตะวันออก

- ทูเรียน ระวัง: เพลี้ยแป้ง ไรแดงทุเรียนหรือไรแดงแอฟริกัน ตัวงหวดยาวเจาะลำต้น โรครากเน่าโคนเน่า โรคใบติดหรือโรคใบไหม้ โรคราดำ โรคราสีชมพู และโรคกิ่งแห้ง

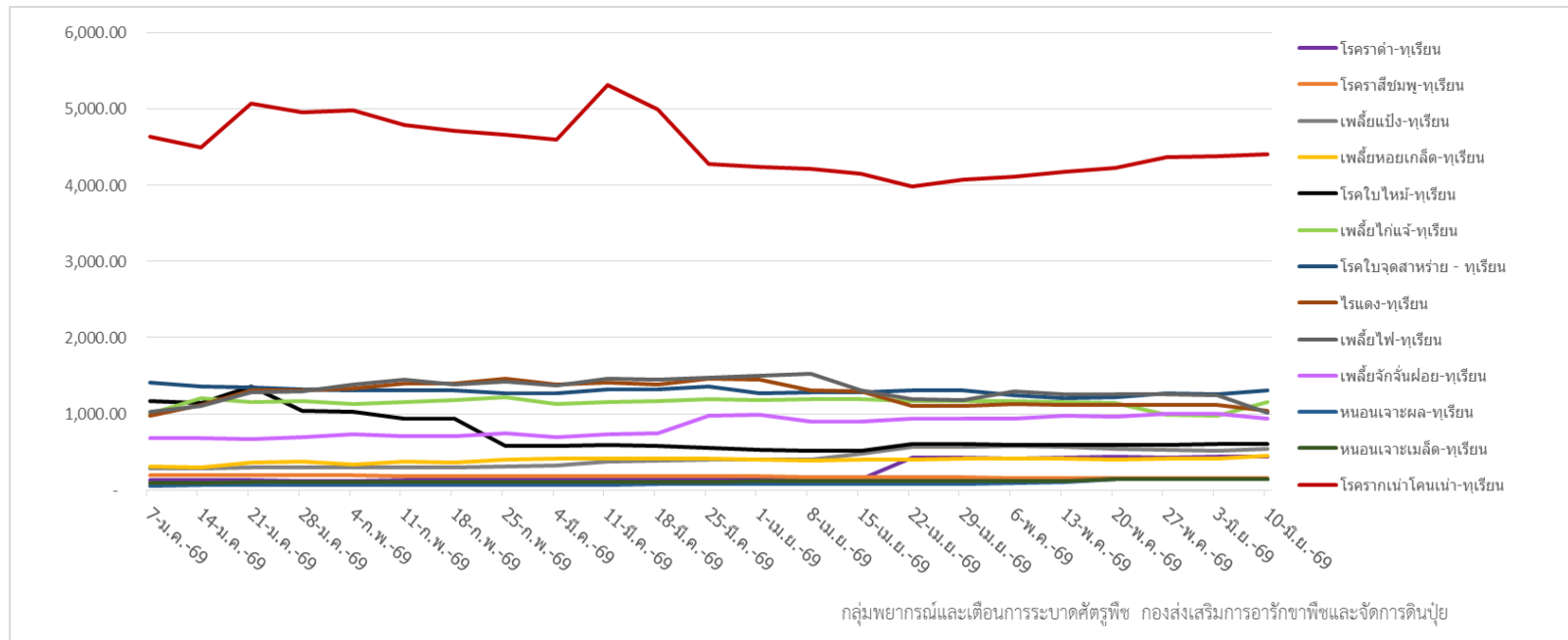
- มังคุด ระวัง: เพลี้ยแป้ง หนอนกินใบ หนอนชอนใบ โรคใบจุดสาหร่าย โรคแอนแทรคโนส และโรคใบจุด
- เงาะ ระวัง: เพลี้ยแป้ง หนอนเจาะช้ำผล โรคราแป้ง โรคราดำ และโรคใบจุดสาหร่าย
- ลำไย ระวัง: เพลี้ยแป้ง หนอนคืบกินใบ โรคราแป้ง โรคพุ่มไม้กวาด และโรคราดำ

#### ภาคใต้

- ทูเรียน ระวัง: เพลี้ยแป้ง ไรแดงทุเรียนหรือไรแดงแอฟริกัน เพลี้ยไก่อั่ว เพลี้ยจักจั่นฝอย โรคใบติด โรคใบจุดสาหร่าย โรคราสีชมพู โรคกิ่งแห้ง และโรครากเน่าโคนเน่า
- มังคุด ระวัง: เพลี้ยแป้ง เพลี้ยไฟ หนอนกินใบ หนอนชอนใบ โรคใบจุดสาหร่าย และโรคใบจุด
- เงาะ ระวัง: เพลี้ยแป้ง หนอนคืบกินใบ โรคราแป้ง โรคราดำ และโรคใบจุดสาหร่าย

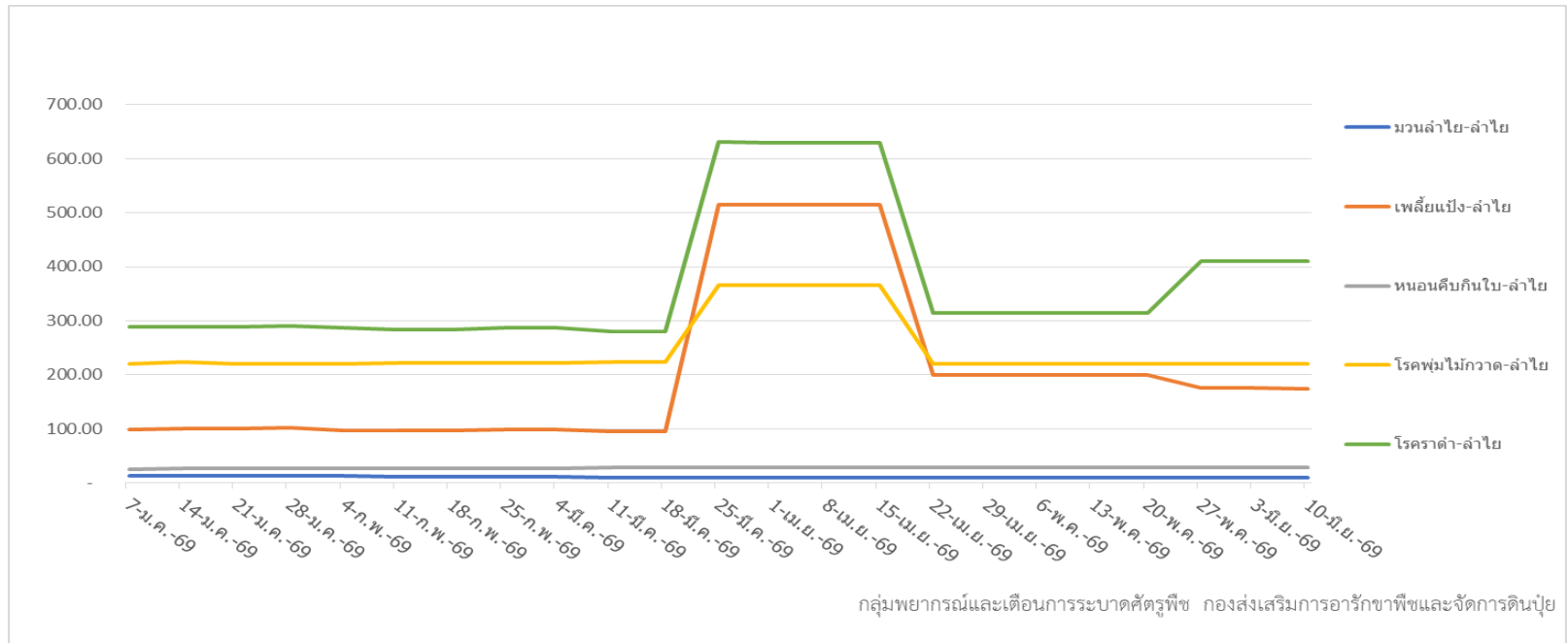
กราฟแสดงสถานการณ์การระบาดของศัตรูไม้ผล ปี 2568

กราฟแสดงสถานการณ์การระบาดของศัตรูพืชทุเรียน



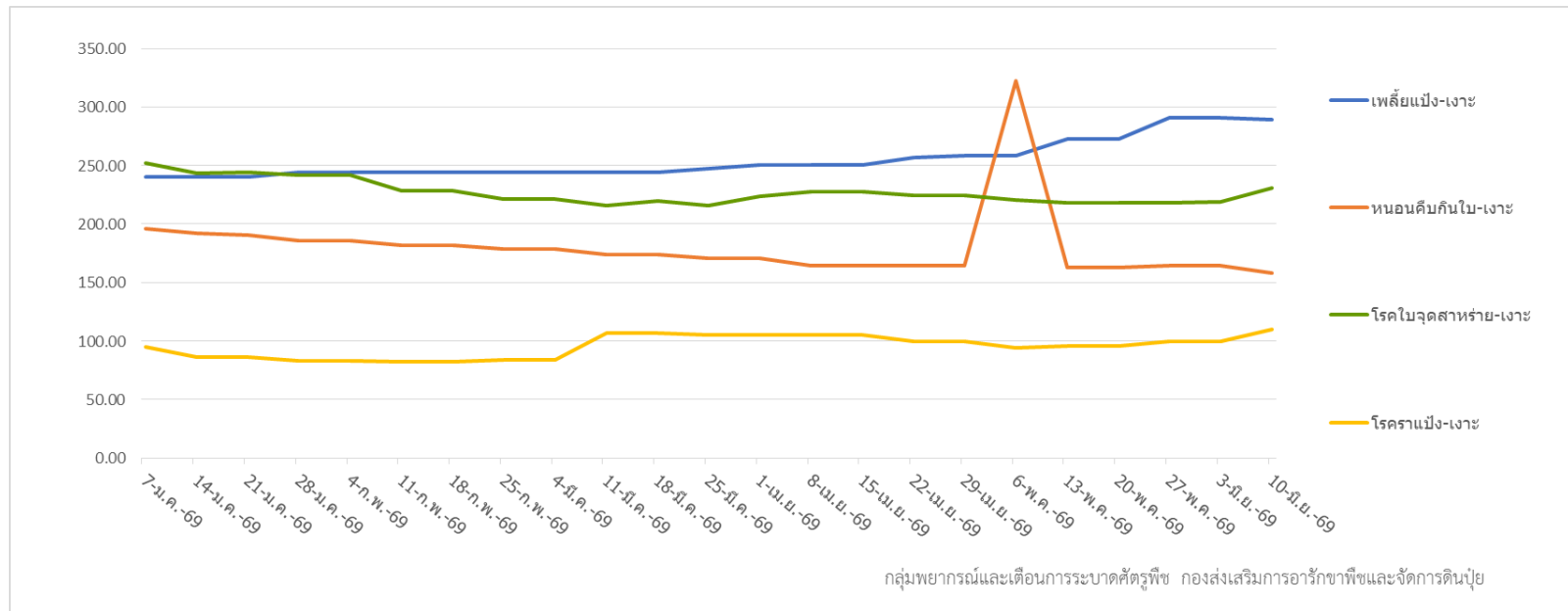
เพี้ยแป้ง - ทุเรียน	535.45 ไร่	ไรแดง - ทุเรียน	1,034.50 ไร่
เพี้ยไฟ - ทุเรียน	1,008.75 ไร่	โรครากเน่าโคนเน่า - ทุเรียน	4,410.41 ไร่
เพี้ยไก่แจ้ - ทุเรียน	1,159.00 ไร่	โรคราดำ - ทุเรียน	437.70 ไร่
เพี้ยหอยเกล็ด - ทุเรียน	446.08 ไร่	โรคราสีชมพู - ทุเรียน	156.52 ไร่
เพี้ยจักจั่นฝอย - ทุเรียน	939.00 ไร่	โรคใบติดใบใหม่ - ทุเรียน	599.33 ไร่
หนอนเจาะเมล็ด - ทุเรียน	142.70 ไร่	โรคใบจุดสาหร่าย - ทุเรียน	1,308.00 ไร่
หนอนเจาะผล - ทุเรียน	142.95 ไร่		

กราฟแสดงสถานการณ์การระบาดของศัตรูพืชลำไย



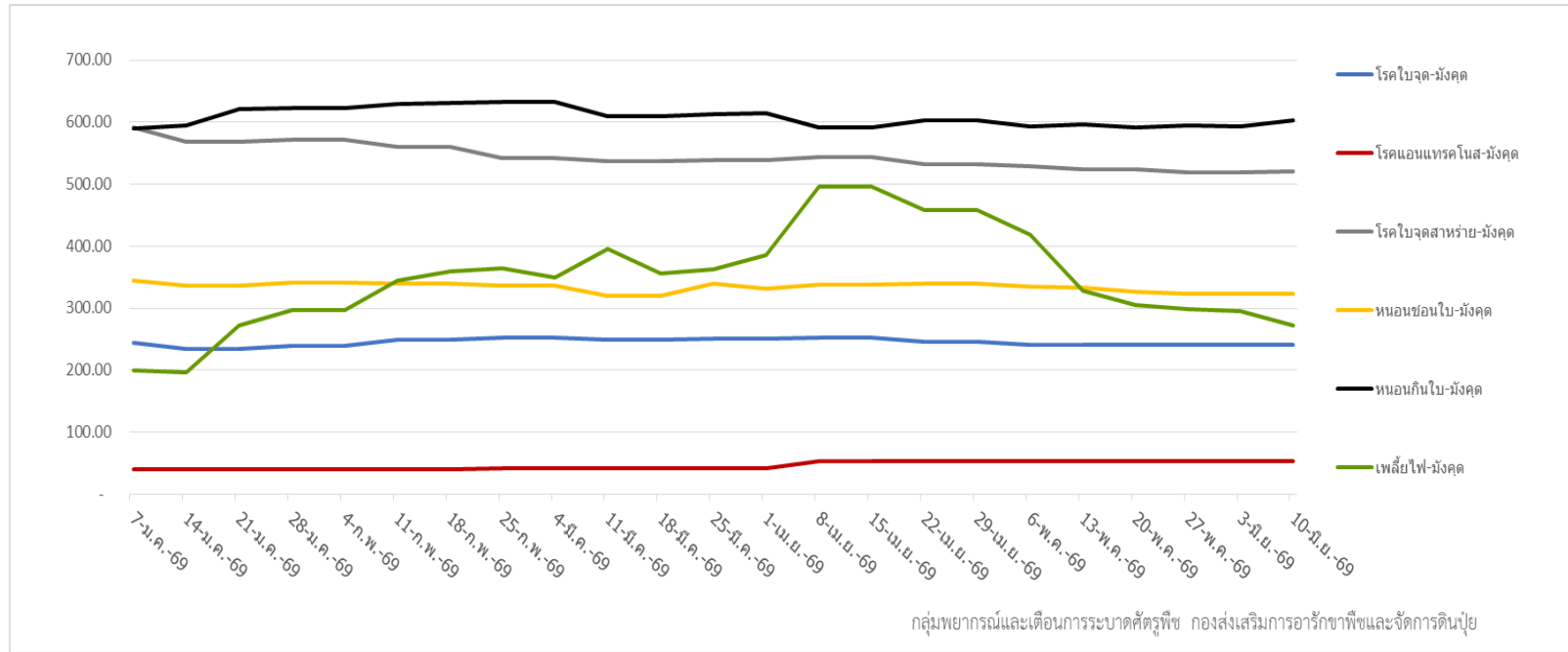
	เพลี้ยแป้ง - ลำไย	175.00 ไร่
	หนอนคืบกินใบ - ลำไย	28.00 ไร่
	มวนลำไย - ลำไย	9.50 ไร่
	โรคนุ่มไม้กวาด - ลำไย	220.25 ไร่
	โรคราดำ - ลำไย	411.00 ไร่

กราฟแสดงสถานการณ์การระบาดศัตรูพืชเงาะ



เพลี้ยแป้ง - เงาะ	289.50 ไร่
หนอนคืบกินใบ - เงาะ	157.75 ไร่
โรคใบจุดสาหร่าย - เงาะ	230.50 ไร่
โรคราแป้ง - เงาะ	110.00 ไร่

กราฟแสดงสถานการณ์การระบาดของศัตรูพืชมังคุด



<span style="color: blue;">█</span> โรคโน้จุด - มังคุด	241.75 ไร่
<span style="color: red;">█</span> โรคโน้แอนแทรกคโนส - มังคุด	53.00 ไร่
<span style="color: grey;">█</span> โรคโน้จุดสาหร่าย - มังคุด	521.00 ไร่
<span style="color: yellow;">█</span> หนอนชอนใบ - มังคุด	323.00 ไร่
<span style="color: black;">█</span> หนอนกินใบ - มังคุด	603.00 ไร่
<span style="color: green;">█</span> เพลี้ยไฟ - มังคุด	272.70 ไร่