



## รายงานสถานการณ์ศัตรูพืชไร่

วันที่ ๒๗ พฤษภาคม ๒๕๖๙

กลุ่มพยากรณ์และเตือนการระบาดของศัตรูพืช  
กองส่งเสริมการอารักขาพืชและจัดการดินปุ๋ย  
โทร. ๐ ๒๙๕๕ ๑๕๑๔ โทรสาร ๐ ๒๙๕๕ ๑๕๑๔  
E-mail: doae.pmd2566@gmail.com



### สถานการณ์การระบาดของศัตรูพืชที่สำคัญ

#### ศัตรูพืชไร่

##### ๑. สถานการณ์การปลูกพืชไร่

๑.๑	พื้นที่ปลูกมันสำปะหลังทั้งหมด ๕๔ จังหวัด	รวมพื้นที่ยืนต้น	๖,๙๘๘,๗๔๐.๐๑ ไร่
๑.๒	พื้นที่ปลูกอ้อยทั้งหมด ๔๕ จังหวัด	รวมพื้นที่ยืนต้น	๔,๕๗๗,๕๑๑.๔๐ ไร่
๑.๓	พื้นที่ปลูกข้าวโพดทั้งหมด ๕๒ จังหวัด	รวมพื้นที่ยืนต้น	๑,๐๗๖,๐๕๐.๒๑ ไร่
๑.๔	พื้นที่ปลูกสับปะรดทั้งหมด ๔๗ จังหวัด	รวมพื้นที่ยืนต้น	๔๘๔,๘๕๗.๙๐ ไร่

##### ๒. สถานการณ์การระบาดของศัตรูพืชที่สำคัญ

###### ๒.๑ ศัตรูมันสำปะหลัง

๒.๑.๑ โรคใบด่างมันสำปะหลัง พบการระบาดในพื้นที่ ๓๓ จังหวัด ได้แก่ จังหวัดกาญจนบุรี ขอนแก่น อุทัยธานี ชลบุรี กาฬสินธุ์ นครราชสีมา กำแพงเพชร ชัยภูมิ ปราจีนบุรี บุรีรัมย์ ลพบุรี ระยอง ฉะเชิงเทรา สระแก้ว นครสวรรค์ อุดรธานี มหาสารคาม อุบลราชธานี มุกดาหาร อำนาจเจริญ ยโสธร ราชบุรี ชัยนาท สุรินทร์ ร้อยเอ็ด สุพรรณบุรี สระบุรี ตาก สุโขทัย สกลนคร เพชรบุรี เพชรบูรณ์ และจังหวัดจันทบุรี รวมจำนวน ๖๐๗,๙๔๑.๐๕ ไร่ คิดเป็นร้อยละ ๘.๖๙๘๙ ของพื้นที่ปลูก พื้นที่ระบาดเพิ่มขึ้น ๓,๔๔๔.๗๗ ไร่ (สัปดาห์ที่ผ่านมา ๖๐๔,๔๙๖.๒๘ ไร่)

๑)	มันสำปะหลังอายุน้อยกว่า ๓ เดือน	จำนวน	๑๐๓,๑๙๐.๓๒ ไร่
๒)	มันสำปะหลังอายุ ๓ - ๕ เดือน	จำนวน	๑๗๗,๙๒๙.๘๕ ไร่
๓)	มันสำปะหลังอายุ ๖ - ๘ เดือน	จำนวน	๒๐๖,๓๔๙.๒๑ ไร่
๔)	มันสำปะหลังอายุมากกว่า ๘ เดือน	จำนวน	๑๒๐,๔๗๑.๖๗ ไร่

๒.๑.๒ เพลี้ยแป้งมันสำปะหลัง พบการระบาดในพื้นที่ ๑๔ จังหวัด ได้แก่ จังหวัดชลบุรี ยโสธร ขอนแก่น หนองคาย อุดรธานี กาญจนบุรี สระแก้ว บุรีรัมย์ จันทบุรี กำแพงเพชร นครราชสีมา สกลนคร สระบุรี และจังหวัดระยอง รวมจำนวน ๕,๗๘๕.๒๕ ไร่ คิดเป็นร้อยละ ๐.๐๘๒๘ ของพื้นที่ปลูก พื้นที่ระบาดเพิ่มขึ้น ๑,๖๖๘.๐๐ ไร่ (สัปดาห์ที่ผ่านมา ๔,๑๑๗.๒๕ ไร่)

๑)	มันสำปะหลังอายุน้อยกว่า ๓ เดือน	จำนวน	๑,๗๘๙.๐๐ ไร่
๒)	มันสำปะหลังอายุ ๓ - ๕ เดือน	จำนวน	๙๑๕.๐๐ ไร่
๓)	มันสำปะหลังอายุ ๖ - ๘ เดือน	จำนวน	๒,๕๘๘.๐๐ ไร่
๔)	มันสำปะหลังอายุมากกว่า ๘ เดือน	จำนวน	๔๙๓.๒๕ ไร่

๒.๑.๓ ไรแดง พบการระบาดในพื้นที่ ๑๔ จังหวัด ได้แก่ จังหวัดชลบุรี กาญจนบุรี ขอนแก่น ยโสธร บุรีรัมย์ สกลนคร อุดรธานี นครราชสีมา กาฬสินธุ์ อุทัยธานี สุรินทร์ หนองคาย กำแพงเพชร และจังหวัดมหาสารคาม รวมจำนวน ๓๗,๕๒๙.๐๐ ไร่ คิดเป็นร้อยละ ๐.๕๓๗๐ ของพื้นที่ปลูก พื้นที่ระบาดลดลง ๑,๒๔๔.๐๐ ไร่ (สัปดาห์ที่ผ่านมา ๓๘,๗๗๓.๐๐ ไร่)

๑)	มันสำปะหลังอายุน้อยกว่า ๓ เดือน	จำนวน	๑๑,๕๗๙.๐๐ ไร่
๒)	มันสำปะหลังอายุ ๓ - ๕ เดือน	จำนวน	๑๔,๐๖๗.๐๐ ไร่
๓)	มันสำปะหลังอายุ ๖ - ๘ เดือน	จำนวน	๒,๖๖๗.๐๐ ไร่

๔) มันสำปะหลังอายุมากกว่า ๘ เดือน จำนวน ๙,๒๑๖.๐๐ ไร่

**๒.๑.๔ โรคพุ่มแจ้** พบการระบาดในพื้นที่ ๑๕ จังหวัด ได้แก่ จังหวัดอุดรธานี อุทัยธานี กำแพงเพชร ชลบุรี สระแก้ว กาญจนบุรี ราชบุรี กาฬสินธุ์ มุกดาหาร บุรีรัมย์ สกลนคร นครราชสีมา ปราจีนบุรี และจังหวัดจันทบุรี จำนวน ๑๐,๗๘๑.๒๙ ไร่ คิดเป็นร้อยละ ๐.๑๕๔๓ ของพื้นที่ปลูก พื้นที่ระบาดลดลง ๕๑๙.๙๖ ไร่ (สปีดार्ทที่ผ่านมา ๑๑,๓๐๑.๒๕ ไร่)

๑) มันสำปะหลังอายุน้อยกว่า ๓ เดือน จำนวน ๒,๕๐๘.๒๗ ไร่

๒) มันสำปะหลังอายุ ๓ - ๕ เดือน จำนวน ๒,๕๕๓.๐๐ ไร่

๓) มันสำปะหลังอายุ ๖ - ๘ เดือน จำนวน ๑,๑๑๗.๗๒ ไร่

๔) มันสำปะหลังอายุมากกว่า ๘ เดือน จำนวน ๔,๖๐๒.๓๐ ไร่

**๒.๑.๕ โรคโคนเน่าหัวเน่า** พบการระบาดในพื้นที่จังหวัดสระแก้ว จำนวน ๓๕๘.๐๐ ไร่ คิดเป็นร้อยละ ๐.๐๐๕๑ ของพื้นที่ปลูก พื้นที่ระบาดเพิ่มขึ้น ๓๕๘.๐๐ ไร่ (สปีดार्ทที่ผ่านมา ๐.๐๐ ไร่)

๑) มันสำปะหลังอายุ ๓ - ๕ เดือน จำนวน ๓๕๘.๐๐ ไร่

**๒.๑.๖ โรคใบไหม้/ใบจุดเหลี่ยมแบคทีเรีย** พบการระบาดในพื้นที่ ๒ จังหวัด ได้แก่ จังหวัดชัยนาท และจังหวัดสกลนคร จำนวน ๒๙๒.๐๐ ไร่ คิดเป็นร้อยละ ๐.๐๐๔๒ ของพื้นที่ปลูก พื้นที่ระบาดคงที่

๑) มันสำปะหลังอายุ ๓ - ๕ เดือน จำนวน ๑.๐๐ ไร่

๒) มันสำปะหลังอายุ ๓ - ๕ เดือน จำนวน ๒๓๓.๐๐ ไร่

๓) มันสำปะหลังอายุ ๖ - ๘ เดือน จำนวน ๕๖.๐๐ ไร่

๓) มันสำปะหลังอายุมากกว่า ๘ เดือน จำนวน ๒.๐๐ ไร่

**๒.๑.๗ เพลี้ยหอยเกล็ด** พบการระบาดในพื้นที่ ๖ จังหวัด ได้แก่ จังหวัดยโสธร ชลบุรี กาฬสินธุ์ สกลนคร จันทบุรี และจังหวัดบุรีรัมย์ จำนวน ๕๔๗.๕๐ ไร่ คิดเป็นร้อยละ ๐.๐๐๗๘ ของพื้นที่ปลูก พื้นที่ระบาดคงที่

๑) มันสำปะหลังอายุน้อยกว่า ๓ เดือน จำนวน ๓.๒๕ ไร่

๒) มันสำปะหลังอายุ ๓ - ๕ เดือน จำนวน ๑๘.๐๐ ไร่

๓) มันสำปะหลังอายุ ๖ - ๘ เดือน จำนวน ๕๐๒.๒๕ ไร่

๓) มันสำปะหลังอายุมากกว่า ๘ เดือน จำนวน ๒๔.๐๐ ไร่

## ๒.๒ ศัตรูอ้อย

**๒.๒.๑ หนอนกออ้อย** พบการระบาดในพื้นที่ ๗ จังหวัด ได้แก่ จังหวัดกาฬสินธุ์ อุทัยธานี อุดรธานี นครราชสีมา ชลบุรี สุโขทัย และจังหวัดบุรีรัมย์ จำนวน ๑,๑๙๓.๒๕ ไร่ คิดเป็นร้อยละ ๐.๐๒๖๑ ของพื้นที่ปลูก พื้นที่ระบาดเพิ่มขึ้น ๓.๐๐ ไร่ (สปีดार्ทที่ผ่านมา ๑,๑๙๐.๒๕ ไร่)

๑) อ้อยอายุน้อยกว่า ๔ เดือน จำนวน ๖๓๘.๒๕ ไร่

๒) อ้อยอายุ ๔ - ๙ เดือน จำนวน ๑๓๙.๐๐ ไร่

๓) อ้อยอายุมากกว่า ๙ เดือน จำนวน ๔๑๖.๐๐ ไร่

**๒.๒.๒ โรคใบขาวอ้อย** พบการระบาดในพื้นที่ ๗ จังหวัด ได้แก่ จังหวัดขอนแก่น กาฬสินธุ์ อุดรธานี มหาสารคาม ชลบุรี นครราชสีมา และจังหวัดอำนาจเจริญ จำนวน ๑๖,๑๙๓.๗๔ ไร่ คิดเป็นร้อยละ ๐.๓๕๓๘ ของพื้นที่ปลูก พื้นที่ระบาดเพิ่มขึ้น ๓๖.๐๐ ไร่ (สปีดार्ทที่ผ่านมา ๑๖,๑๕๗.๗๔ ไร่)

๑) อ้อยอายุน้อยกว่า ๔ เดือน จำนวน ๓,๘๘๙.๐๐ ไร่

๒) อ้อยอายุ ๔ - ๙ เดือน จำนวน ๓,๑๕๑.๐๐ ไร่

๓) อ้อยอายุมากกว่า ๙ เดือน จำนวน ๙,๑๕๓.๗๔ ไร่

**๒.๒.๓ โรคเส้ด้า** พบการระบาดในพื้นที่ ๓ จังหวัด ได้แก่ จังหวัดอุทัยธานี นครสวรรค์ และจังหวัดสุโขทัย จำนวน ๒๕๙.๐๐ ไร่ คิดเป็นร้อยละ ๐.๐๐๕๗ ของพื้นที่ปลูก พื้นที่ระบาดเพิ่มขึ้น ๔.๐๐ ไร่ (สปีดार्ทที่ผ่านมา ๒๕๕.๐๐ ไร่)

๑) อ้อยอายุน้อยกว่า ๔ เดือน จำนวน ๔๕๙.๐๐ ไร่

**๒.๒.๔ ตัวหนอนหวาย** พบการระบาดในพื้นที่ ๓ จังหวัด ได้แก่ จังหวัดบุรีรัมย์ ขอนแก่น และจังหวัดชัยภูมิ จำนวน ๓๖.๒๕ ไร่ คิดเป็นร้อยละ ๐.๐๐๐๘ ของพื้นที่ปลูก พื้นที่ระบาดคงที่

๑) อ้อยอายุน้อยกว่า ๔ เดือน	จำนวน	๒๐.๒๕ ไร่
๒) อ้อยอายุ ๔ - ๙ เดือน	จำนวน	๑๖.๐๐ ไร่

**๒.๒.๕ โรคใบด่างอ้อย** พบการระบาดในพื้นที่จังหวัดขอนแก่น จำนวน ๒๔๖.๐๐ ไร่ คิดเป็นร้อยละ ๐.๐๐๕๔ ของพื้นที่ปลูก พื้นที่ระบาดคงที่

๑) อ้อยอายุน้อยกว่า ๔ เดือน	จำนวน	๙๕.๐๐ ไร่
๒) อ้อยอายุมากกว่า ๔ เดือน	จำนวน	๑๕๑.๐๐ ไร่

**๒.๓ ศัตรูข้าวโพด** พบการระบาดของหนอนกระทู้ข้าวโพดลายจุด (Fall armyworm) พื้นที่ระบาด ๙ จังหวัด ได้แก่ จังหวัดนครราชสีมา เพชรบูรณ์ เชียงใหม่ จันทบุรี กาฬสินธุ์ ยะลา สตูล ชลบุรี และจังหวัดขอนแก่น จำนวน ๑๔๓.๐๐ ไร่ คิดเป็นร้อยละ ๐.๐๑๓๓ ของพื้นที่ปลูก พื้นที่ระบาดเพิ่มขึ้น ๑.๐๐ ไร่ (สปีดาร์ที่ผ่าน มา ๑๔๒.๐๐ ไร่)

๑) พื้นที่ระบาดรุนแรงน้อย	จำนวน	๑๔๓.๐๐ ไร่
---------------------------	-------	------------

**๒.๔ สับปะรด** พบการระบาดของโรคเหี่ยว พื้นที่ระบาด ๓ จังหวัด ได้แก่ จังหวัดประจวบคีรีขันธ์ ตรัง และจังหวัดราชบุรี รวมจำนวน ๒๒๓.๙๗ ไร่ คิดเป็นร้อยละ ๐.๐๔๖๒ ของพื้นที่ปลูก พื้นที่ระบาดลดลง ๒.๐๐ ไร่ (สปีดาร์ที่ผ่าน มา ๒๒๕.๙๗ ไร่)

### ๓.๑ การควบคุมศัตรูมันสำปะหลัง

๓.๑.๑ รมรงค์ควบคุมศัตรูมันสำปะหลังโดยวิธีผสมผสานในพื้นที่ระบาดอย่างต่อเนื่อง

๓.๑.๒ ศูนย์ส่งเสริมเทคโนโลยีการเกษตรด้านอารักขาพืชที่ ๑ - ๙ ร่วมกับศูนย์จัดการศัตรูพืชชุมชนในพื้นที่เสี่ยง ดำเนินการผลิตขยายแตนเบียน *Anagyrus lopezi* แมลงช้างปีกใส และเชื้อราไตรโคเดอร์มา เพื่อควบคุมศัตรูมันสำปะหลังในพื้นที่

๓.๑.๓ ไรแดง สำนักงานเกษตรจังหวัดในพื้นที่ที่พบการระบาด ได้แนะนำเกษตรกรให้นำมันสำปะหลัง หากมีการระบาดรุนแรง แนะนำให้พ่นสารเคมีป้องกันกำจัดไรแดง ตามคำแนะนำของกรมวิชาการเกษตร รวมทั้งประชาสัมพันธ์ ให้ปรึกษาและแนะนำผ่านเวทีการจัดอบรม ศจช.

๓.๑.๔ โรคพุ่มแจ้ สำนักงานเกษตรจังหวัด และสำนักงานเกษตรอำเภอ ลงพื้นที่สร้างการรับรู้ให้คำแนะนำเกษตรกรสำรวจแปลงอย่างสม่ำเสมอ และไม่ใช้ท่อนพันธุ์จากแปลงที่เป็นโรคมานปลูกในฤดูปลูกถัดไป

๓.๑.๕ โรคใบด่างมันสำปะหลัง สร้างการรับรู้ให้กับเจ้าหน้าที่ส่งเสริมการเกษตรและเกษตรกรอย่างต่อเนื่อง เกี่ยวกับความสำคัญ ปัจจัยที่มีผลต่อการระบาดของโรคใบด่างมันสำปะหลัง แนวทางเฝ้าระวัง และการป้องกันกำจัด รวมทั้งส่งเสริมให้เกษตรกรใช้พันธุ์มันสำปะหลังสะอาดและทนทานโรคใบด่างมันสำปะหลัง ได้แก่ พันธุ์ระยอง ๗๒ เกษตรศาสตร์ ๕๐ และพันธุ์ห้วยบง ๖๐ และพันธุ์ต้านทานโรคใบด่าง ได้แก่ อิทธิ ๑ อิทธิ ๒ อิทธิ ๓ ที่ได้รับการรับรองจากหน่วยงานราชการ ยกเว้นพันธุ์อ่อนแอต่อโรคใบด่างมันสำปะหลัง ได้แก่ ระยอง ๑๑ และ CMR ๔๓-๐๘-๘๙ และมีการประชาสัมพันธ์แหล่งพันธุ์มันสำปะหลังสะอาดให้เกษตรกรทราบ โดยสามารถติดต่อได้ที่สำนักงานเกษตรจังหวัดใกล้บ้าน

### ๓.๒ การควบคุมศัตรูอ้อย

ณรงค์ควบคุมศัตรูอ้อยโดยวิธีผสมผสานในพื้นที่ที่อาจเกิดการระบาดของศัตรูอ้อย ประสานความร่วมมือกับหน่วยงานที่เกี่ยวข้อง ทั้งหน่วยงานภาครัฐ และสำนักงานคณะกรรมการอ้อยและน้ำตาลทราย เตรียมความพร้อมเพื่อรับมือกับสถานการณ์การระบาดของศัตรูอ้อยในพื้นที่เสี่ยง และป้องกันก่อนเกิดการระบาดอย่างต่อเนื่อง

### ๓.๓ การควบคุมศัตรูข้าวโพด

หนอนกระทู้ข้าวโพดลายจุด แนะนำเกษตรกรหมั่นสำรวจแปลงอย่างสม่ำเสมอ เก็บกลุ่มไข่หรือตัวหนอนทำลายทิ้งนอกแปลง ใช้ศัตรูธรรมชาติ ได้แก่ แมลงหางหนีบ มวนเพชฌฆาต มวนพิฆาต และแตนเบียนไข่ทริโคแกรมมา หากพบการระบาดของรุนแรงควรพ่นสารเคมีตามคำแนะนำของกรมวิชาการเกษตร

### ๓.๔ การควบคุมศัตรูสับปะรด

ประชาสัมพันธ์และแจ้งเตือนการระบาดของโรคเหี่ยวในสับปะรด เพื่อให้เกษตรกรเฝ้าระวังการระบาดในพื้นที่ ถอนต้นที่เป็นโรคไปทำลายนอกแปลง แนะนำเกษตรกรใช้หน่อพันธุ์ปลอดโรค และให้กำจัดเพลี้ยแป้งซึ่งเป็นพาหะของโรคเหี่ยวสับปะรด

จังหวัดประจวบคีรีขันธ์ พบว่าในพื้นที่ระบาดมีสภาพแห้งแล้ง ทำให้อาการของโรคแสดงชัดเจน เจ้าหน้าที่จึงได้แจ้งเตือนเกษตรกรให้เฝ้าระวังการระบาด แนะนำการสำรวจแปลง การป้องกันกำจัด โดยในแปลงที่พบการระบาดเล็กน้อยให้ถอนนำไปทำลาย แปลงที่พบการระบาดมากให้ไถทำลายทิ้งแปลง และสำนักงานเกษตรจังหวัดประจวบคีรีขันธ์ได้รับงบประมาณจังหวัด ในการจัดทำแปลงพันธุ์ปลอดโรค เพื่อใช้แจกจ่ายให้อาเภอที่พบการระบาดของโรคเหี่ยวสับปะรด

แจ้งเตือนการระบาดศัตรูพืช โดยการจัดทำข่าวเตือนการระบาดศัตรูพืช เผยแพร่ทางเว็บไซต์กองส่งเสริมการอารักขาพืชและจัดการดินปุ๋ย และสื่อโซเชียลมีเดีย

### ๔. คำแนะนำและการป้องกันกำจัดศัตรูพืชที่พบการระบาด

พืช	ศัตรูพืช	การป้องกันกำจัด
1. มันสำปะหลัง	1. โรคใบด่างมันสำปะหลัง (เชื้อไวรัส <i>cassava mosaic virus</i> )	1. ปลูกมันสำปะหลังสะอาดและทนทานโรคใบด่างมันสำปะหลัง ได้แก่ พันธุ์ระยอง 72 เกษตรศาสตร์ 50 และห้วยบง 60 และพันธุ์ต้านทานโรคใบด่าง ได้แก่ อิทธิ 1 อิทธิ 2 อิทธิ 3 หรือพันธุ์อื่น ๆ ที่หน่วยงานวิชาการรับรอง 2. ไม่ปลูกพันธุ์อ่อนแอต่อโรคใบด่างมันสำปะหลัง ได้แก่ พันธุ์ระยอง 11 และ CMR 43-08-89 3. ไม่ใช้ท่อนพันธุ์จากแหล่งที่พบการระบาดของโรคใบด่าง และท่อนพันธุ์ที่ไม่ทราบแหล่งที่มา 4. ตรวจสอบแปลงมันสำปะหลังอย่างสม่ำเสมอ - กรณีพื้นที่ระบาดใหม่ พบการระบาดไม่มาก แนะนำให้ถอนทำลายเฉพาะต้นเป็นโรคเพื่อไม่ให้แหล่งแพร่กระจายของเชื้อไวรัส - กรณีพื้นที่พบการระบาดมาก ไม่สามารถถอนทำลายได้ ให้ควบคุมแมลงหิวข้าวยาสูบ ตามวิธีในข้อ 6. 5. ทำลายต้นมันสำปะหลังที่แสดงอาการของโรคใบด่าง ดังนี้ - วิธีฝังกลบ นำต้นเป็นโรคฝังในหลุมแล้วกลบด้วยดิน - วิธีใส่ถุง/กระสอบ นำต้นเป็นโรคตัดเป็นท่อนใส่ถุง / กระสอบมัดปาก - วิธีบดสับ นำต้นเป็นโรคเข้าเครื่องบดป่น หรือเครื่องสับย่อย โดยพลาสติกกรองพื้นให้เศษต้นที่ถูกทำลายอยู่บนพลาสติก แล้วคลุมกองหรือท่อเศษต้นที่ถูกทำลายด้วยพลาสติกตากแดดให้ต้นมันสำปะหลังแห้งตาย 6. กำจัดแมลงหิวข้าวยาสูบพาหะนำโรค โดยอนุรักษ์ศัตรูธรรมชาติของแมลงหิวข้าวยาสูบ ได้แก่ แมลงช้างปีกใส ตัวงเต่าตัวห้า

พืช	ศัตรูพืช	การป้องกันกำจัด
		<p>หรือพ่นสารกำจัดแมลง imidacloprid 70% WG อัตรา 6 - 12 กรัม ต่อน้ำ 20 ลิตร หรือ bifenthrin 2.5% EC อัตรา 30 มล. ต่อน้ำ 20 ลิตร</p> <p>7. เฝ้าระวังการระบาดของไวรัสใบด่างในพืชอาศัยอื่น ๆ ที่มีแมลงหิวขาวยาสูดเป็นพาหะ โดยหลีกเลี่ยงการปลูกพืชอาศัยของแมลงหิวขาวยาสูด เช่น กระจเพรา โหระพา ผักชีฝรั่ง พริกมะเขือ มันฝรั่ง และพืชตระกูลถั่ว และพืชอาศัยของเชื้อไวรัสใบด่างมันสำปะหลัง เช่น สบู่ดำ ละหุ่ง บริเวณแปลงปลูกมันสำปะหลัง</p> <p>8. หลีกเลี่ยงการเคลื่อนย้ายท่อนพันธุ์จากแหล่งที่พบอาการของโรคไปสู่แหล่งปลูกอื่น</p>
	<p>2. เพลี้ยแป้งมันสำปะหลัง</p>	<p>1. ไถและพรวนดิน เพื่อลดปริมาณของเพลี้ยแป้งมันสำปะหลังที่อยู่ในดิน</p> <p>2. ใช้ท่อนพันธุ์ที่สะอาด ปราศจากเพลี้ยแป้งมันสำปะหลัง</p> <p>3. การควบคุมโดยใช้ศัตรูธรรมชาติ ได้แก่</p> <ul style="list-style-type: none"> <li>- แมลงช้างปีกใส โดยระยะที่เหมาะสมคือ ระยะไข่ที่ใกล้ฟักเป็นตัวอ่อน อัตราการปล่อยในพื้นที่ระบาดน้อย 100 ตัว ต่อไร่ หรือในพื้นที่ระบาดมาก 200 - 500 ตัว ต่อไร่ โดยปล่อยประมาณ 4 ครั้ง</li> <li>- แตนเบียนเพลี้ยแป้งมันสำปะหลังสีชมพู ควรปล่อยให้กระจายทั่วแปลง เนื่องจากแตนเบียนเพลี้ยแป้งมันสำปะหลังสีชมพูเจริญเติบโตเร็ว และขยายพันธุ์ได้อย่างน้อย 10 เท่า ในทุกชั่วอายุ โดยปล่อยในอัตรา 50 คู่ ต่อไร่ เมื่อเริ่มพบการระบาด หรือปล่อยในอัตรา 200 คู่ต่อไร่ เมื่อพบการระบาดรุนแรง และหลังปล่อยแตนเบียนและหลังปล่อยแตนเบียนเพลี้ยแป้งมันสำปะหลังสีชมพูให้งดการพ่นสารเคมีป้องกันกำจัดศัตรูพืช</li> <li>4. แซ่ท่อนพันธุ์ด้วยสารฆ่าแมลง เป็นเวลา 5 - 10 นาที ได้แก่ <ul style="list-style-type: none"> <li>- ไทอะมีทอกแซม (thiamethoxam) 25% WG อัตรา 4 กรัม</li> <li>- อิมิดาโคลพริด (imidacloprid) 70% WG อัตรา 4 กรัม</li> <li>- ไดโนทีฟูแรน (dinotefuran) 10% WP อัตรา 40 กรัม</li> </ul>                     โดยเลือกใช้สารชนิดใดชนิดหนึ่งผสมน้ำ 20 ลิตร                 </li> <li>5. เมื่อพบการระบาด ถอนต้นมันสำปะหลังและเก็บทำลายนอกแปลง</li> <li>6. พ่นสารฆ่าแมลงเฉพาะจุดที่พบเพลี้ยแป้งมันสำปะหลัง ได้แก่ <ul style="list-style-type: none"> <li>- ไทอะมีทอกแซม (thiamethoxam) 25% WG อัตรา 4 กรัม</li> <li>- อิมิดาโคลพริด (imidacloprid) 70% WG อัตรา 4 กรัม</li> <li>- โคลโทอะนินดิน (clothianidin) 16 % SG อัตรา 10 กรัม</li> <li>- ไดโนทีฟูแรน (dinotefuran) 10% WP อัตรา 20 กรัม</li> <li>- โพรไทโอฟอส (prothiofos) 50% EC อัตรา 20 มิลลิลิตร</li> <li>- พิริมิฟอส-เมทิล (pirimiphos-methyl) 50% EC อัตรา 50 มิลลิลิตร โดยเลือกใช้สารชนิดใดชนิดหนึ่งผสมน้ำ 20 ลิตร</li> </ul> </li> </ul>
	<p>3. ไรแดง</p>	<p>1. อนุรักษ์ศัตรูธรรมชาติ เช่น ตัวงเต่าสตีธอร์ส ตัวงปีกสั้น และไรตัวห้ำ</p> <p>2. หลีกเลี่ยงการปลูกมันสำปะหลังในช่วงฤดูแล้ง หรือฝนทิ้งช่วง</p>

พืช	ศัตรูพืช	การป้องกันกำจัด
		<p>เป็นระยะเวลานาน</p> <p>3. หากเริ่มพบการเข้าทำลายของไรแดงควรเก็บทิ้งหรือทำลายเพื่อลดการเพิ่มปริมาณของไรแดง ในสภาพที่เหมาะสมอาจเกิดการระบาดขึ้นอย่างรวดเร็ว</p> <p>4. พ่นสารฆ่าแมลง ได้แก่</p> <ul style="list-style-type: none"> <li>- เฮกซีไทอะซอกซ์ (hexythiazox) 1.8% EC อัตรา 100 มิลลิลิตร</li> <li>- ทีบูเฟนไพเรด (tebufenpyrad) 36% EC อัตรา 5 - 10 มิลลิลิตร</li> <li>- ไพริดาเบน (pyridaben) 20% WP อัตรา 10 - 15 กรัม</li> <li>- ไซฟลูมิโทเฟน (cyflumetofen) 20% EC อัตรา 10 มิลลิลิตร</li> <li>- สไปโรมีซิเฟน (spiromesifen) 24% SC อัตรา 10 มิลลิลิตร</li> </ul> <p>โดยเลือกใช้สารชนิดใดชนิดหนึ่งผสมน้ำ 20 ลิตร พ่นเมื่อพบไรแดงทำลายบริเวณใบส่วนยอด และใบส่วนล่างเริ่มแสดงอาการเหี่ยว โดยเฉพาะพืชยังเล็ก พ่นให้ทั่วทั้งต้น ใต้ใบ และบนใบ จำนวน 1 - 2 ครั้ง ห่างกัน 10 วัน</p>
	<p>4. โรคพุ่มแจ้ (เชื้อ Phytoplasma และ เชื้อรา Ceratobasidium sp.)</p>	<p>1. การเลือกท่อนพันธุ์ ใช้ท่อนพันธุ์จากแปลงที่ไม่เคยพบระบาด (ปลอดโรค) หรือเลือกใช้พันธุ์ที่ต้านทาน/ทนทานโรค หรือในพื้นที่ที่พบการระบาดแนะนำให้ใช้พันธุ์อูธิ 2</p> <p>2. การป้องกัน เพื่อลดโอกาสการสัมผัสกับเชื้อสาเหตุ โดย</p> <p>2.1 การจัดการดิน ปรับสภาพดิน และฆ่าเชื้อในดินโดยการใช้ยูเรียผสมปุ๋ยนขาว อัตรา 80 : 800 กิโลกรัม ต่อไร่ หว่านลงในแปลงหลังไถพรวนดินครั้งแรกจากนั้นไถกลบ และทำให้ดินมีความชื้น หรือใช้ไตรโคเดอร์มาผสมปุ๋ยอินทรีย์ในแปลงปลูก หรือไถตากดินอย่างน้อย 1 เดือนขึ้นไป</p> <p>2.2 การกำจัดแมลงพาหะ เช่น เพลี้ยจักจั่น</p> <p>2.3 การกำจัดวัชพืช โดยเฉพาะ ต้นสาบม่วง ทั้งในและรอบแปลง</p> <p>3. การกำจัด เพื่อลดปริมาณเชื้อสาเหตุ โดยสำรวจแปลงสม่ำเสมอ หากพบอาการให้ถอนทิ้งเฉพาะต้นที่เป็นโรค และนำไปทำลายนอกแปลงทันที</p> <p>4. การบำรุงต้น ใส่ปุ๋ย ให้น้ำ และปรับปรุงดิน เพื่อให้ต้นแข็งแรงและมีภูมิต้านทานโรค</p> <p>5. การพักแปลง (กรณีพื้นที่ระบาดหนัก) หยุดปลูกมันสำปะหลังโดยปลูกพืชอื่นทดแทน เช่น อ้อย ข้าวโพด หรือพืชอื่นตามความเหมาะสม สลับกับการปลูกมันสำปะหลังที่การปลูก 1 รอบ ต้องใช้เวลา 2 - 4 ปี</p>
	<p>5. โรคใบไหม้/ใบจุดเหลี่ยมแบคทีเรีย</p>	<p>1. ปลูกพันธุ์ทนทานต่อโรค หรือพันธุ์ที่ทนทานต่อโรคปานกลาง เช่น ระยะยง 90 และระยะยง 9</p> <p>2. ใช้ท่อนพันธุ์สะอาดปลอดโรค จากแปลงขยายพันธุ์ที่มีการจัดการดูแลรักษาอย่างได้มาตรฐานตามหลักวิชาการ</p> <p>3. หมั่นตรวจแปลงปลูก หากพบอาการโรค เก็บส่วนต้นและใบที่เป็นโรค นำไปทำลายนอกแปลงปลูก</p>

พืช	ศัตรูพืช	การป้องกันกำจัด
		<p>4. ในแหล่งที่มีโรครุนแรง ให้ปลูกพืชหมุนเวียน เช่น ข้าวโพด ข้าวฟ่าง หรือพืชตระกูลถั่ว เป็นเวลาไม่น้อยกว่า 6 เดือน</p> <p>5. การใช้สารเคมีเป็นทางเลือกสุดท้าย โดยเลือกใช้สารเคมีที่มีส่วนประกอบของทองแดง เช่น คอปเปอร์ไฮดรอกไซด์ หรือคอปเปอร์ออกซีคลอไรด์ 77 % WP ในช่วงที่มีการระบาด</p>
2. อ้อย	1. หนอนกออ้อย	<p>1. ในแหล่งชลประทาน ควรให้น้ำเพื่อให้อ้อยแตกหน่อชดเชย</p> <p>2. ปลอ่ยแตนเบียนไข่ไตรโครแกรมมา อัตรา 30,000 ตัวต่อไร่ต่อครั้ง ปลอ่ยติดต่อกัน 2 - 3 ครั้ง ใช้ช่วงที่พบกลุ่มไข่ของหนอนกออ้อย</p> <p>3. ปลอ่ยแมลงหางหนีบอัตรา 500 ตัวต่อไร่ โดยปลอ่ยให้กระจายทั่วแปลง และควรปลอ่ยให้ชิดกออ้อย และใช้ใบอ้อยหรือฟางที่เปียกชื้นคลุม จะช่วยให้โอกาสรอดสูงขึ้น และทำการปลอ่ยซ้ำถ้าการระบาดยังไม่ลดลง ใช้ช่วงที่พบหนอนกออ้อย และกลุ่มไข่ของหนอนกออ้อย ถ้าปลอ่ยแตนเบียนไข่ไตรโครแกรมมา ก็ไม่ต้องปลอ่ยแมลงหางหนีบ เพราะแมลงหางหนีบจะกินแตนเบียนไข่ไตรโครแกรมมา</p> <p>4. เมื่ออ้อยอายุ 1 เดือน หรือเมื่ออ้อยแสดงอาการยอดเหี่ยว ร้อยละ 10 ควรพ่นสารฆ่าแมลงเดลตาเมทริน (deltamethrin) 3% EC อัตรา 10 มิลลิลิตรต่อน้ำ 20 ลิตร พ่น 2 - 3 ครั้ง ห่างกัน 14 วัน</p> <p>5. เมื่อพบการระบาดของหนอนกออ้อยและทำให้อ้อยแสดงอาการยอดเหี่ยวมากกว่าร้อยละ 10 ควรพ่นสารฆ่าแมลง ได้แก่ อินดอกซาคาร์บ (indoxacarb) 15% EC อัตรา 15 มิลลิลิตร หรือ คลอแรนทรานิลิโพรล (chlorantraniliprole) 5.17% SC อัตรา 20 มิลลิลิตร หรือลูเฟนนูรอน (lufenuron) 5% EC อัตรา 20 มิลลิลิตร โดยเลือกใช้สารชนิดใดชนิดหนึ่งต่อน้ำ 20 ลิตร</p> <p>***หมายเหตุ ควรหลีกเลี่ยงการใช้สารเคมีในแปลงที่ปลอ่ยแตนเบียนไข่ไตรโครแกรมมา และแมลงหางหนีบ</p>
	2. โรคใบขาวอ้อย	<p>1. ใช้ส่วนขยายพันธุ์ที่ปราศจากโรค เช่น ต้นจากการเพาะเลี้ยงเนื้อเยื่อ หรือท่อนพันธุ์จากแหล่งปลูกที่ไม่มีการเกิดโรคใบขาว</p> <p>2. แช่ท่อนพันธุ์ในน้ำร้อนที่อุณหภูมิ 50 องศาเซลเซียส เป็นเวลา 2 ชั่วโมง ก่อนปลูก</p> <p>3. ปรับปรุงดินให้มีความอุดมสมบูรณ์และให้น้ำอย่างเพียงพอ</p> <p>4. หมั่นตรวจแปลงปลูกอย่างสม่ำเสมอ เมื่อพบต้นที่เป็นโรค ขุดและนำไปทำลายนอกแปลงปลูก</p> <p>5. หมั่นกำจัดวัชพืชในแปลงและรอบแปลงปลูก เพื่อลดแหล่งสะสมของเชื้อสาเหตุโรคและแมลงพาหะ</p> <p>6. ในแปลงที่พบการระบาดของโรครุนแรง ควรไถทำลายต่ออ้อยและคราดตอก่อนนำออกจากแปลงให้หมด เพื่อไม่ให้เป็นที่สะสมของเชื้อสาเหตุโรค</p>
	3. โรคเส้ดำ (เชื้อรา <i>Ustilago scitaminea</i> )	<p>1. ใช้พันธุ์ต้านทาน เช่น พันธุ์อู่ทอง 15 พันธุ์ LK 92-11</p> <p>2. ก่อนปลูกแช่ท่อนพันธุ์ด้วยเชื้อราไตรโคเดอร์มา หรือสารกำจัดโรคพืช ได้แก่</p>

พืช	ศัตรูพืช	การป้องกันกำจัด
		<ul style="list-style-type: none"> <li>- ไตรอาไดมีฟอน (triadimefon) 25% WP อัตรา 40 กรัม</li> <li>- โพรพิโคนาโซล (propiconazole) 25% EC อัตรา 16 มิลลิลิตร โดยเลือกใช้สารชนิดใดชนิดหนึ่งผสมน้ำ 20 ลิตร แช่นาน 30 นาทีก่อนปลูก</li> <li>3. ไถแปลงอ้อยต่อที่เป็นโรครุนแรงทิ้งไม่ให้เป็นแหล่งแพร่เชื้อในแปลงปลูก</li> <li>4. เมื่อพบกออ้อยเริ่มแสดงอาการเส้ดำ ควรตัดเส้ดำออกขณะเริ่มปรากฏอาการ ก่อนที่เชื้อหุ้มเส้ดำจะหลุดออก นำใส่ถุงไปทำลายนอกแปลงปลูก เพื่อป้องกันการแพร่ระบาดไปยังกอข้างเคียง</li> <li>5. ปลูกพืชชนิดอื่นหมุนเวียน เพื่อลดการสะสมของเชื้อในแปลง</li> </ul>
3. ข้าวโพด	หนอนกระทู้ข้าวโพดลายจุด	<ol style="list-style-type: none"> <li>1. ไถพรวนและตากดิน เพื่อกำจัดดักแด้ที่อยู่ในดิน</li> <li>2. เก็บกลุ่มไข่หรือตัวหนอนทำลายทิ้งนอกแปลง</li> <li>3. คลุกเมล็ดพันธุ์ก่อนปลูก ด้วยสารไซแอนทรานิลิโพรล (cyantraniliprole) 20% SC อัตรา 20 มิลลิลิตรต่อเมล็ดพันธุ์ 1 กิโลกรัม ใส่สารลงในถุงพลาสติกปิดปากถุงให้สนิทรีดสารให้ทั่วถุงแล้วจึงเปิดปากถุง นำเมล็ดพันธุ์ข้าวโพดใส่ลงไป มัดปากถุงโดยทำให้ถุงพองลมเขย่าให้ทั่ว เปิดปากถุงผึ่งเมล็ดพันธุ์ให้แห้งในที่ร่มแล้วจึงนำไปปลูก</li> <li>4. ปล่อยแมลงศัตรูธรรมชาติ เช่น แตนเบียนไตรโคแกรมมา แมลงหางหนีบ มวนพิฆาต เป็นต้น</li> <li>5. ใช้สารชีวภัณฑ์ พันด้วยเชื้อแบคทีเรียบาซิลลัส ทูริงเยนซิส สายพันธุ์ไอซาไว หรือสายพันธุ์ เคอร์สตากี้ อัตรา 80 กรัมหรือ มิลลิลิตรต่อน้ำ 20 ลิตร</li> <li>6. หากพบการระบาดรุนแรงควรพ่นสารเคมีตาม ได้แก่ <ul style="list-style-type: none"> <li>- สไปนีโทแรม (spinetoram) 12 % SC อัตรา 20 มิลลิลิตร หรือ 25 % WG อัตรา 10 กรัม</li> <li>- อีมาเมกตินเบนโซเอท (emamectin benzoate) 5% WG อัตรา 10 กรัม หรือ 1.92 % EC อัตรา 20 มิลลิลิตร</li> <li>- คลอร์ฟิเนาเพอร์ (chlorfenapyr) 10% SC อัตรา 30 มิลลิลิตร</li> <li>- เมทอกซีฟีโนไซด์ (methoxyfenozide) + สารสไปนีโทแรม (spinetoram) 30+6% SCอัตรา 30 มิลลิลิตร</li> <li>- อินดอกซาคาร์บ (indoxacarb) 15% EC อัตรา 30 มิลลิลิตร</li> <li>- คลอแรนทรานิลิโพรล (chlorantraniliprole) 5.17% SC อัตรา 30 มิลลิลิตร หรือ ฟลูเบนไดอะไมด์ (flubendiamide) 20% WG อัตรา 10 กรัม โดยเลือกสารชนิดใดชนิดหนึ่งผสมน้ำ 20 ลิตร ฉีดพ่น ทุก 7 วัน และให้ สลับกลุ่มสาร</li> </ul> </li> </ol>
4. สับปะรด	โรคเหี่ยว (เชื้อไวรัส Pineapple mealybug g wilt associated virus)	<ol style="list-style-type: none"> <li>1. ทำความสะอาดแปลง เพื่อไม่ให้เป็นแหล่งอาศัยของมดและเพลี้ยแป้ง</li> <li>2. การเตรียมดินให้ตัดต้นและป่นตอเก่าสับปะรดทิ้งไว้ 2 - 3 เดือน พร้อมทั้งเก็บซากเหง้าต้นสับปะรดและซากวัชพืชมาทำลายนอกแปลง เพื่อกำจัดไวรัสและแมลงพาหะที่ยังอาศัยอยู่</li> <li>3. ก่อนปลูกต้องมีการไถและพรวนดินหลายๆ ครั้ง ตากดินอย่าง</li> </ol>

พืช	ศัตรูพืช	การป้องกันกำจัด
		<p>น้อย 2 สัปดาห์ เพื่อลดปริมาณเพลี้ยแป้งและศัตรูชนิดอื่นที่อยู่ในดิน</p> <p>4. ใช้หน่อพันธุ์ที่สะอาดปราศจากเพลี้ยแป้งและโรคเหี่ยว และหลีกเลี่ยงการนำหน่อหรือจุกพันธุ์สับปะรดจากแหล่งที่มีการระบาดของโรคไปปลูกหรือขยายพันธุ์ในแหล่งที่ยังไม่มีโรคนี้อันตราย</p> <p>5. แخذหน่อพันธุ์เพื่อกำจัดเพลี้ยแป้งที่ติดมากับหน่อพันธุ์ ด้วยสารเคมีกำจัดแมลงตามคำแนะนำ</p> <p>6. เมื่อพบต้นเป็นโรคให้ถอนต้นสับปะรดที่แสดงอาการใส่ถุงพลาสติกไปทำลายนอกแปลง ขณะเคลื่อนย้ายต้องระมัดระวังไม่ให้เพลี้ยแป้งร่วงลงสู่พื้น</p> <p>7. เมื่อพบการระบาดของเพลี้ยแป้ง ควรกำจัดออกจากแปลง</p> <p>8. การใช้เหยื่อพิษกำจัดมด หวานสารไฮดรามิทธิลอน (hydramethylon) 0.73% GR อัตรา 275 กรัม ต่อไร่ หวาน 2 ครั้ง โดยหวานพร้อมปลูก และหลังปลูก 6 เดือน</p>

#### ๕. การคาดการณ์ศัตรูพืช ในช่วงระหว่างวันที่ ๒๘ พฤษภาคม - ๑๐ มิถุนายน ๒๕๖๙

##### ภาคเหนือ

- มันสำปะหลัง ระวัง เพลี้ยแป้ง โรคพุ่มแจ้ โรคใบไหม้ โรคใบจุดสีน้ำตาล และโรคใบด่าง
- อ้อย ระวัง หนอนกออ้อย โรคใบขาว โรคเส้ดำ โรคใบด่างอ้อย และโรคเหี่ยวเน่าแดง
- ข้าวโพด ระวัง หนอนกระทุ้งข้าวโพดลายจุด หนอนกระทุ้งหอม โรคราน้ำค้าง และโรคราสนิม

##### ภาคตะวันออกเฉียงเหนือ

- มันสำปะหลัง ระวัง เพลี้ยแป้ง โรคพุ่มแจ้ โรคใบไหม้ โรคใบจุดสีน้ำตาล และโรคใบด่าง
- อ้อย ระวัง หนอนกออ้อย โรคใบขาว โรคเส้ดำ โรคใบด่างอ้อย และโรคเหี่ยวเน่าแดง
- ข้าวโพด ระวัง หนอนกระทุ้งข้าวโพดลายจุด หนอนกระทุ้งหอม โรคราน้ำค้าง และโรคราสนิม

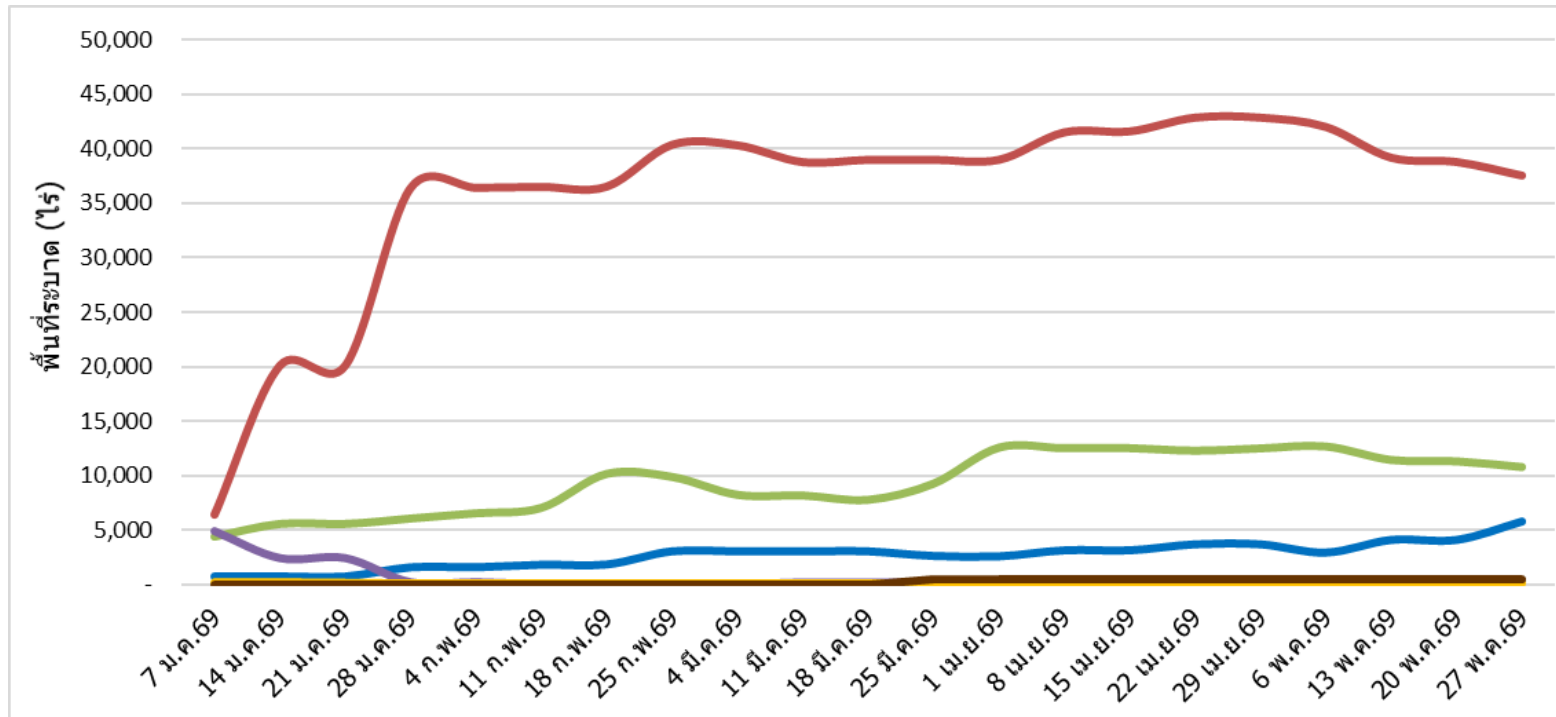
##### ภาคกลาง และภาคตะวันออก







- มันสำปะหลัง ระวัง เพลี้ยแป้ง โรคพุ่มแจ้ โรคใบไหม้ โรคใบจุดสีน้ำตาล และโรคใบด่าง
- อ้อย ระวัง หนอนกออ้อย โรคใบขาว โรคเส้ดำ โรคใบด่างอ้อย และโรคเหี่ยวเน่าแดง
- ข้าวโพด ระวัง หนอนกระทุ้งข้าวโพดลายจุด หนอนกระทุ้งหอม โรคราน้ำค้าง และโรคราสนิม
- สับปะรด ระวัง เพลี้ยแป้ง โรคยอดเน่ารากเน่า โรคผลแกน และโรคเหี่ยว

##### ภาคใต้

- ข้าวโพด ระวัง หนอนกระทุ้งข้าวโพดลายจุด หนอนกระทุ้งหอม โรคราน้ำค้าง และโรคราสนิม
- สับปะรด ระวัง เพลี้ยแป้ง โรคยอดเน่ารากเน่า และโรคเหี่ยว

กราฟแสดงสถานการณ์การระบาดของศัตรูมันสำปะหลัง ปี ๒๕๖๙  
ภาพรวมทั้งประเทศ



	เพลี้ยแป้ง	๕,๗๘๕.๒๕ ไร่
	ไรแดง	๓๗,๕๒๙.๐๐ ไร่
	โรคพุ่มแฉ้	๑๐,๗๘๑.๒๙ ไร่
	โรคโคนเน่าหัวเน่า	๓๕๘.๐๐ ไร่
	โรคใบไหม้/ใบจุดเหลี่ยมแบคทีเรีย	๒๙๒.๐๐ ไร่
	เพลี้ยหอยเกล็ด	๕๔๗.๕๐ ไร่