



รายงานสถานการณ์ศัตรูข้าว  
วันที่ ๒๖ กุมภาพันธ์ ๒๕๖๘  
กลุ่มพยากรณ์และเตือนการระบาดของศัตรูพืช  
กองส่งเสริมการอารักขาพืชและจัดการดินปุ๋ย  
โทร. ๐ ๒๙๕๕ ๑๕๑๔ โทรสาร ๐ ๒๙๕๕ ๑๖๒๖  
E-mail: doae.pmd2566@gmail.com



## สถานการณ์การระบาดของศัตรูพืชที่สำคัญ

### ศัตรูข้าว

#### ๑. สถานการณ์การปลูกข้าว

พื้นที่ปลูกข้าวทั้งหมด ๗๕ จังหวัด มีพื้นที่ยืนต้น ๒๕,๒๗๓,๔๕๑.๒๓ ไร่

#### ๒. สถานการณ์การระบาดของศัตรูข้าวที่สำคัญ

๒.๑ หนอนห่อใบข้าว พื้นที่ระบาด ๕ จังหวัด ได้แก่ จังหวัดกาฬสินธุ์ ชลบุรี นครศรีธรรมราช ยะลา และจังหวัดมหาสารคาม รวมจำนวน ๕๐.๐๐ ไร่ คิดเป็นร้อยละ ๐.๐๐๐๒ ของพื้นที่ปลูก พื้นที่ระบาดลดลง ๒๒.๐๐ ไร่ (สัปดาห์ที่ผ่านมา ๗๒.๐๐ ไร่)

๑) ข้าวอายุน้อยกว่า ๔๐ วัน	จำนวน	๒.๐๐	ไร่
๒) ข้าวอายุ ๔๐ - ๖๐ วัน	จำนวน	๑๓.๐๐	ไร่
๓) ข้าวอายุมากกว่า ๖๐ วัน	จำนวน	๓๕.๐๐	ไร่

๒.๒ เพลี้ยกระโดดหลังขาว พบการระบาดในข้าวอายุ ๔๐ - ๖๐ วัน พื้นที่ระบาด ๓ จังหวัด ได้แก่ จังหวัดราชบุรี นครศรีธรรมราช และจังหวัดตาก รวมจำนวน ๑๓.๐๐ ไร่ คิดเป็นร้อยละ ๐.๐๐๐๑ ของพื้นที่ปลูก พื้นที่ระบาดคงที่ (สัปดาห์ที่ผ่านมา ๑๓.๐๐ ไร่)

๒.๓ เพลี้ยจักจั่นสีเขียว พบการระบาดในข้าวอายุมากกว่า ๖๐ วัน ในพื้นที่จังหวัดกาฬสินธุ์ รวมจำนวน ๑๐.๐๐ ไร่ คิดเป็นร้อยละ ๐.๐๐๐๑ ของพื้นที่ปลูก พื้นที่ระบาดคงที่ (สัปดาห์ที่ผ่านมา ๑๐.๐๐ ไร่)

๒.๔ เพลี้ยกระโดดสีน้ำตาล พื้นที่ระบาด ๗ จังหวัด ได้แก่ จังหวัดชัยนาท กาฬสินธุ์ ฉะเชิงเทรา อ่างทอง มหาสารคาม อุตรดิตถ์ และกรุงเทพมหานคร รวมจำนวน ๓๘๕.๐๐ ไร่ คิดเป็นร้อยละ ๐.๐๐๑๕ ของพื้นที่ปลูก พื้นที่ระบาดลดลง ๒๐๒.๗๕ ไร่ (สัปดาห์ที่ผ่านมา ๕๘๗.๗๕ ไร่)

๑) ข้าวอายุน้อยกว่า ๔๐ วัน	จำนวน	๕.๐๐	ไร่
๒) ข้าวอายุ ๔๐ - ๖๐ วัน	จำนวน	๕๙.๐๐	ไร่
๓) ข้าวอายุมากกว่า ๖๐ วัน	จำนวน	๓๒๑.๐๐	ไร่

๒.๕ แมลงบัว พื้นที่ระบาด ๖ จังหวัด ได้แก่ จังหวัดพิจิตร อุทัยธานี นครสวรรค์ ชัยนาท ร้อยเอ็ด และจังหวัดกำแพงเพชร รวมจำนวน ๓,๒๒๔.๐๐ ไร่ คิดเป็นร้อยละ ๐.๐๑๒๘ ของพื้นที่ปลูก พื้นที่ระบาดเพิ่มขึ้น ๒๔๗.๒๕ ไร่ (สัปดาห์ที่ผ่านมา ๒,๙๗๖.๗๕ ไร่)

๑) ข้าวอายุน้อยกว่า ๔๐ วัน	จำนวน	๒,๐๐๕.๐๐	ไร่
๒) ข้าวอายุ ๔๐ - ๖๐ วัน	จำนวน	๑,๐๐๗.๐๐	ไร่
๓) ข้าวอายุมากกว่า ๖๐ วัน	จำนวน	๒๑๒.๐๐	ไร่

๒.๖ โรคไหม้ข้าว พื้นที่ระบาด ๖ จังหวัด ได้แก่ จังหวัดชัยนาท กาฬสินธุ์ ปราจีนบุรี ฉะเชิงเทรา สุโขทัย และจังหวัดอุบลราชธานี รวมจำนวน ๒๑๒.๐๐ ไร่ คิดเป็นร้อยละ ๐.๐๐๐๘ ของพื้นที่ปลูก พื้นที่ระบาดคงที่ (สัปดาห์ที่ผ่านมา ๒๑๒.๐๐ ไร่)

๑) ข้าวอายุน้อยกว่า ๔๐ วัน	จำนวน	๒๔.๐๐	ไร่
๒) ข้าวอายุ ๔๐ - ๖๐ วัน	จำนวน	๗๔.๐๐	ไร่
๓) ข้าวอายุมากกว่า ๖๐ วัน	จำนวน	๗๙.๐๐	ไร่

**๒.๗ โรคขอบใบแห้ง** พื้นที่ระบาด ๒ จังหวัด ได้แก่ จังหวัดชัยนาท และจังหวัดราชบุรี รวมจำนวน ๘.๐๐ ไร่ คิดเป็นร้อยละ ๐.๐๐๐๑ ของพื้นที่ปลูก พื้นที่ระบาดคงที่ (สัปดาห์ที่ผ่านมา ๘.๐๐ ไร่)

๑) ข้าวอายุ ๔๐ - ๖๐ วัน	จำนวน	๗.๐๐ ไร่
๓) ข้าวอายุมากกว่า ๖๐ วัน	จำนวน	๑.๐๐ ไร่

**๒.๘ โรคใบสีส้ม** พบการระบาดในข้าวอายุมากกว่า ๖๐ วัน ในพื้นที่จังหวัดกาฬสินธุ์ รวมจำนวน ๒.๒๕ ไร่ คิดเป็นร้อยละ ๐.๐๐๐๑ ของพื้นที่ปลูก พื้นที่ระบาดคงที่ (สัปดาห์ที่ผ่านมา ๒.๒๕ ไร่)

**๒.๙ โรคใบขีดสีน้ำตาล** พื้นที่ระบาด ๒ จังหวัด ได้แก่ จังหวัดร้อยเอ็ด และจังหวัดมหาสารคาม รวมจำนวน ๓๒.๐๐ ไร่ คิดเป็นร้อยละ ๐.๐๐๐๑ ของพื้นที่ปลูก พื้นที่ระบาดเพิ่มขึ้น ๒๕.๐๐ ไร่ (สัปดาห์ที่ผ่านมา ๗.๐๐ ไร่)

๑) ข้าวอายุ ๔๐ - ๖๐ วัน	จำนวน	๗.๐๐ ไร่
๒) ข้าวอายุมากกว่า ๖๐ วัน	จำนวน	๒๕.๐๐ ไร่

**๒.๑๐ โรคใบจุดสีน้ำตาล** พื้นที่ระบาด ๓ จังหวัด ได้แก่ จังหวัดอุทัยธานี สงขลา และจังหวัดสตูล รวมจำนวน ๓,๕๕๓.๐๐ ไร่ คิดเป็นร้อยละ ๐.๐๑๔๑ ของพื้นที่ปลูก พื้นที่ระบาดเพิ่มขึ้น ๓,๕๕๓.๐๐ ไร่ (สัปดาห์ที่ผ่านมาไม่พบการระบาด)

๑) ข้าวอายุน้อยกว่า ๔๐ วัน	จำนวน	๓๙.๐๐ ไร่
๒) ข้าวอายุ ๔๐ - ๖๐ วัน	จำนวน	๑๐.๐๐ ไร่
๓) ข้าวอายุมากกว่า ๖๐ วัน	จำนวน	๓,๕๐๗.๐๐ ไร่

### ๓. การดำเนินงานในพื้นที่ระบาด

#### ๓.๑ การควบคุมหนอนห่อใบข้าว

สำนักงานเกษตรจังหวัด และสำนักงานเกษตรอำเภอในพื้นที่ที่พบการระบาด ลงพื้นที่สำรวจติดตามสถานการณ์การระบาดของหนอนห่อใบข้าว พร้อมให้ความรู้แก่เกษตรกรแนะนำวิธีการป้องกันกำจัดหนอนห่อใบข้าว และหลักการปฏิบัติการปลูกข้าวอย่างถูกต้องวิธีหึ่งค้ความรู้เรื่องการปลูกและจัดการกับศัตรูพืชกรรมวิธีการปรับปรุงดิน และแนะนำให้เกษตรกรไถตากหน้าดิน ๑๕ วัน ก่อนเพาะปลูกข้าวในฤดูกาลถัดไป พร้อมแนะนำเกษตรกรหากพบการระบาดรุนแรงให้ใช้สารเคมีป้องกันกำจัด ตามคำแนะนำของกรมวิชาการเกษตรและกรมการข้าว

#### ๓.๒ การควบคุมเพลี้ยกระโดดหลังขาว

สำนักงานเกษตรจังหวัดและสำนักงานเกษตรอำเภอ ร่วมกับศูนย์ส่งเสริมเทคโนโลยีการเกษตรด้านการอารักขาพืช และหน่วยงานราชการในพื้นที่ ลงพื้นที่สำรวจติดตามสถานการณ์การระบาดของเพลี้ยกระโดดหลังขาว พร้อมให้คำแนะนำแก่เกษตรกรในการใช้สารเคมีป้องกันกำจัดเพลี้ยกระโดดหลังขาว โดยแนะนำเกษตรกรปลูกข้าวพันธุ์ต้านทาน เช่น สุพรรณบุรี ๖๐ ชัยนาท ๑ สุพรรณบุรี ๑ กข๓๑ และชุมแพ ๖๐ โดยปลูกสลักกันอย่างน้อย ๒ พันธุ์ เพื่อป้องกันไม่ให้เพลี้ยกระโดดหลังขาวปรับตัวทำลายข้าวพันธุ์ต้านทานได้ เร็ว หรือถ้าปลูกข้าวพันธุ์เดียว ไม่ควรปลูกติดต่อกันเกิน ๔ ฤดูปลูก การจัดการกับสภาพแวดล้อมในแปลงปลูกข้าวเพื่อเป็นการลดที่อยู่อาศัยของเพลี้ยกระโดดหลังขาว หากพบการระบาดรุนแรงให้ใช้สารเคมีป้องกันกำจัด ตามคำแนะนำของกรมวิชาการเกษตร และกรมการข้าว

#### ๓.๓ การควบคุมเพลี้ยจักจั่นสีเขียว

สำนักงานเกษตรจังหวัด สำนักงานเกษตรอำเภอ ร่วมกับเจ้าหน้าที่จากศูนย์ส่งเสริมเทคโนโลยีการเกษตรด้านการอารักขาพืช ลงพื้นที่ตรวจสอบและติดตามสถานการณ์การระบาดของเพลี้ยจักจั่นสีเขียว พร้อมให้ความรู้แก่เกษตรกรแนะนำวิธีการป้องกันกำจัดเพลี้ยจักจั่นสีเขียว โดยแนะนำเกษตรกรใช้แสงไฟล่อแมลงและทำลายเมื่อมีการระบาดรุนแรง ปลูกข้าวพร้อม ๆ กัน และปล่อยพื้นที่นาว่างไว้ระยะหนึ่ง เพื่อตัดวงจรชีวิตของแมลง และปลูกข้าวพันธุ์ต้านทาน กข๔ กข๙ กข๒๑ กข๒๓ สุพรรณบุรี ๖๐ สุพรรณบุรี ๙๐ พิษณุโลก ๒ ชุมแพ ๖๐ แก้วรวง ๘๘ แก่นจันทร์ นางพญา ๑๓๒ พวงไร่ ประชาสัมพันธ์แจ้งเตือนเกษตรกรให้สำรวจและเฝ้าระวังการระบาดของเพลี้ยจักจั่นสีเขียว พร้อมแนะนำเกษตรกรผ่านกลุ่ม Line เกษตรกร และกลุ่ม Line ผู้นำชุมชน หมอพืชชุมชน หากพบการระบาดรุนแรงให้ใช้สารเคมีป้องกันกำจัด ตามคำแนะนำของกรมวิชาการเกษตรและกรมการข้าว

### ๓.๔ การควบคุมเพลี้ยกระโดดสีน้ำตาล

สำนักงานเกษตรจังหวัดและสำนักงานเกษตรอำเภอร่วมกับศูนย์วิจัยข้าว ลงพื้นที่ตรวจสอบและให้ความรู้แก่เกษตรกรในพื้นที่ที่พบการระบาด แนะนำเกษตรกรหมั่นสำรวจและติดตามสถานการณ์ศัตรูพืชในแปลง พร้อมให้คำแนะนำวิธีการใช้และวิธีการผลิตขยายเชื้อราบีเวอร์เรีย เพื่อนำไปใช้ในพื้นที่ที่พบการระบาดของเพลี้ยกระโดดสีน้ำตาล แนะนำให้เกษตรกรปลูกข้าวพันธุ์ค่อนข้างต้านทานเพลี้ยกระโดดสีน้ำตาล เช่น สุพรรณบุรี ๑ สุพรรณบุรี ๒ สุพรรณบุรี ๙๐ สุพรรณบุรี ๖๐ ปทุมธานี ๑ เป็นต้น และควบคุมน้ำในแปลงนาให้พอดีเปียกหรือมีน้ำเรี่ยผิวดินนาน ๗ - ๑๐ วัน แล้วปล่อยขังทิ้งไว้ให้แห้งเองสลับกันไป จะช่วยลดการระบาดของเพลี้ยกระโดดสีน้ำตาล แจ้งเตือนประชาสัมพันธ์ให้เกษตรกร เผ่าระวังการระบาดของเพลี้ยกระโดดสีน้ำตาลผ่านกลุ่ม Line เกษตรกร และกลุ่ม Line ผู้นำชุมชน หมอพืชชุมชน หากพบการระบาดรุนแรงให้ใช้สารเคมีป้องกันกำจัด ตามคำแนะนำของกรมวิชาการเกษตร และกรมการข้าว

### ๓.๕ การควบคุมแมลงบัว

สำนักงานเกษตรจังหวัดและสำนักงานเกษตรอำเภอในพื้นที่ที่พบการระบาด ลงพื้นที่ตรวจสอบติดตามการระบาดและประชาสัมพันธ์เตือนให้เกษตรกรในพื้นที่ใกล้เคียงสำรวจติดตามสถานการณ์การระบาดอย่างใกล้ชิดในพื้นที่ที่พบการระบาดช่วงระยะกล้าและแตกกอเกษตรกรคาดว่าจะไม่ได้รับผลผลิตได้ดำเนินการไถทำลายแปลงที่พบการระบาด และให้ปุ๋ยให้น้ำเตรียมการเก็บเกี่ยวในแปลงที่มีอายุพร้อมเก็บเกี่ยวเนื่องจากเกษตรกรยังคาดว่าจะได้รับผลผลิต

### ๓.๖ การควบคุมโรคไหม้ข้าว

๓.๖.๑ สำนักงานเกษตรจังหวัด และสำนักงานเกษตรอำเภอในพื้นที่ที่พบการระบาด ลงพื้นที่สำรวจติดตามสถานการณ์การระบาดของโรคไหม้ข้าว พร้อมให้คำแนะนำการป้องกันกำจัดโรคไหม้ข้าวแก่เกษตรกรด้วยวิธีผสมผสาน พร้อมทั้งแนะนำวิธีการผลิตขยายเชื้อราไตรโคเดอร์มาแก่เกษตรกร โดยได้รับการสนับสนุนหัวเชื้อไตรโคเดอร์มาจากศูนย์ส่งเสริมเทคโนโลยีการเกษตรด้านอารักขาพืชในพื้นที่และประชาสัมพันธ์แจ้งเตือนเกษตรกรให้หมั่นสำรวจติดตามและเผ่าระวังการระบาดของโรคไหม้ข้าวในพื้นที่แปลงปลูกของตนเองอย่างสม่ำเสมอ หากพบการระบาดให้รีบทำการป้องกันกำจัดทันที

๓.๖.๒ ศูนย์ส่งเสริมเทคโนโลยีการเกษตรด้านอารักขาพืช สนับสนุนหัวเชื้อไตรโคเดอร์มาให้แก่เกษตรกรกลุ่มเป้าหมายที่มีความต้องการที่จะผลิตและขยายเพื่อใช้ในพื้นที่ที่พบการระบาด ในพื้นที่จังหวัดที่รับผิดชอบ

### ๓.๗ การควบคุมโรคขอบใบแห้ง

สำนักงานเกษตรจังหวัดและสำนักงานเกษตรอำเภอในพื้นที่ที่พบการระบาดร่วมกับเจ้าหน้าที่จากศูนย์ส่งเสริมเทคโนโลยีการเกษตร ด้านการอารักขาพืช ลงพื้นที่ตรวจสอบการระบาดของโรคขอบใบแห้ง พร้อมสนับสนุนเชื้อจุลินทรีย์ปฏิปักษ์ บาซิลลัส ซับทีลิส (*Bacillus subtilis*) และเชื้อราไตรโคเดอร์มาแก่เกษตรกร และให้คำแนะนำการใช้สารเคมีป้องกันกำจัดการระบาดของโรคขอบใบแห้งแก่เกษตรกรที่พบการระบาดในพื้นที่ และประชาสัมพันธ์เตือนเกษตรกรเผ่าระวังในแปลงปลูกข้าวของตนเองอย่างต่อเนื่องและสม่ำเสมอ เพื่อป้องกันการเข้าทำลายของโรคขอบใบแห้ง ในพื้นที่ที่พบการระบาดรุนแรงให้ใช้สารเคมีป้องกันกำจัด ตามคำแนะนำของกรมวิชาการเกษตร และกรมการข้าว

### ๓.๘ การควบคุมโรคใบสีส้ม

สำนักงานเกษตรจังหวัด สำนักงานเกษตรอำเภอ ร่วมกับเจ้าหน้าที่จากศูนย์ส่งเสริมเทคโนโลยีการเกษตร ด้านการอารักขาพืช ลงพื้นที่ตรวจสอบและติดตามสถานการณ์การระบาดของโรคใบสีส้ม พร้อมให้ความรู้แก่เกษตรกร แนะนำวิธีการป้องกันกำจัดโรคใบสีส้ม โดยแนะนำเกษตรกรใช้พันธุ์ข้าวต้านทานแมลงเพลี้ยจักจั่นสีเขียว เช่น กข๑ กข๓ กำจัดวัชพืช และพืชอาศัยของเชื้อไวรัสและแมลงพาหะนำโรค และประชาสัมพันธ์แจ้งเตือนเกษตรกรให้สำรวจและเผ่าระวังการระบาดของโรคใบสีส้ม พร้อมแนะนำเกษตรกรผ่านกลุ่ม Line เกษตรกร และกลุ่ม Line ผู้นำชุมชน หมอพืชชุมชน หากพบการระบาดรุนแรงให้ใช้สารเคมีป้องกันกำจัด ตามคำแนะนำของกรมวิชาการเกษตรและกรมการข้าว

### ๓.๙ การควบคุมโรคใบขีดสีน้ำตาล

สำนักงานเกษตรจังหวัดและสำนักงานเกษตรอำเภอร่วมมือกับศูนย์วิจัยข้าว ลงพื้นที่ตรวจสอบและติดตามสถานการณ์การระบาดของโรคใบขีดสีน้ำตาล พร้อมให้ความรู้และสนับสนุนเชื้อราเชื้อราไตรโคเดอร์มาแก่เกษตรกรแนะนำวิธีการป้องกันกำจัดโรคใบขีดสีน้ำตาล โดยแนะนำเกษตรกรใช้ปุ๋ยโปแตสเซียมคลอไรด์ (๐-๐-๖๐) อัตรา ๕-๑๐ กิโลกรัมต่อไร่ สามารถช่วยลดความรุนแรงของโรคได้ และประชาสัมพันธ์แจ้งเตือนเกษตรกรให้สำรวจและเฝ้าระวังการระบาดของโรคใบขีดสีน้ำตาล พร้อมแนะนำเกษตรกรผ่านกลุ่ม Line เกษตรกร และกลุ่ม Line ผู้นำชุมชน หมอพืชชุมชน วิทยุชุมชน และประชาสัมพันธ์จังหวัด หากพบการระบาดรุนแรงให้ใช้สารเคมีป้องกันกำจัดตามคำแนะนำของกรมวิชาการเกษตรและกรมการข้าว

### ๓.๑๐ การควบคุมโรคใบจุดสีน้ำตาล

สำนักงานเกษตรจังหวัดและสำนักงานเกษตรอำเภอ ลงพื้นที่ตรวจสอบและติดตามสถานการณ์การระบาดของโรคใบจุดสีน้ำตาล พร้อมให้ความรู้และสนับสนุนเชื้อราเชื้อราไตรโคเดอร์มาแก่เกษตรกรแนะนำวิธีการป้องกันกำจัดโรคใบจุดสีน้ำตาล และประชาสัมพันธ์แจ้งเตือนเกษตรกรให้สำรวจและเฝ้าระวังการระบาดของโรคใบจุดสีน้ำตาล พร้อมแนะนำเกษตรกรผ่านกลุ่ม Line เกษตรกร และกลุ่ม Line ผู้นำชุมชน หมอพืชชุมชน วิทยุชุมชน และประชาสัมพันธ์จังหวัด หากพบการระบาดรุนแรงให้ใช้สารเคมีป้องกันกำจัด ตามคำแนะนำของกรมวิชาการเกษตรและกรมการข้าว

### ๔. คำแนะนำและการป้องกันกำจัดศัตรูพืชที่พบการระบาด

ศัตรูพืช	การป้องกันกำจัด
1 หนอนห่อใบข้าว ชื่อวิทยาศาสตร์ : <i>Cnaphalocrocis medinalis</i> (Guenee)	<ol style="list-style-type: none"> <li>หมั่นสำรวจแปลงนาอย่างสม่ำเสมอ</li> <li>กำจัดพืชอาศัย เช่น หญ้าข้าวนก หญ้านกสีชมพู หญ้าปล้อง หญ้าไซ หญ้าชันกาด และข้าวป่า</li> <li>ในพื้นที่ที่มีการระบาดเป็นประจำควรปลูกข้าว 2 พันธุ์ขึ้นไป โดยปลูกสลับพันธุ์กัน จะช่วยลดความรุนแรงของการระบาด</li> <li>ไม่ควรใช้สารฆ่าแมลงชนิดเม็ดและสารกลุ่มไพรีทรอยด์สังเคราะห์หรือสารผสมสาร ไพรีทรอยด์สังเคราะห์ ในข้าวอายุหลังหว่าน 40 วัน เพราะศัตรูธรรมชาติจะถูกทำลาย ทำให้เกิดการระบาดของหนอนห่อใบข้าวรุนแรงได้ในระยะข้าวตั้งท้อง-ออกรวง</li> <li>เมื่อตรวจพบผีเสื้อหนอนห่อใบข้าว 4-5 ตัวต่อตารางเมตร และพบใบข้าวถูกทำลายมากกว่า 15 เปอร์เซ็นต์ในข้าวอายุ 15-40 วัน ใช้สารฆ่าแมลงประเภทดูดซึม เช่น                     <ul style="list-style-type: none"> <li>- ฟิโปรนิล (fipronil) 5% SC อัตรา 30-50 มิลลิลิตร</li> </ul>                     โดยเลือกใช้สารชนิดใดชนิดหนึ่งผสมน้ำ 20 ลิตร พ่นเฉพาะพื้นที่มีใบถูกทำลายจนเห็นรอยขาวๆ                 </li> </ol>
2 เพลี้ยกระโดดหลังขาว ชื่อวิทยาศาสตร์ : <i>Sogatella furcifera</i> Horvath	<ol style="list-style-type: none"> <li>ปลูกข้าวพันธุ์ต้านทาน เช่น สุพรรณบุรี 60 ชัยนาท 1 สุพรรณบุรี 1 กข31 และชุมแพ 60 โดยปลูกสลับกันอย่างน้อย 2 พันธุ์ เพื่อป้องกันไม่ให้เพลี้ยกระโดดหลังขาวปรับตัวทำลายข้าวพันธุ์ต้านทานได้ เร็ว หรือถ้าปลูกข้าวพันธุ์เดียว ไม่ควรปลูกติดต่อกันเกิน 4 ฤดูปลูก</li> <li>เมื่อตรวจพบเพลี้ยกระโดดหลังขาวมากกว่า 1 ตัวต่อต้นให้ไข่น้ำออกจากแปลงนา และปฏิบัติเช่นเดียวกับเพลี้ยกระโดดสีน้ำตาล</li> </ol>
3 เพลี้ยจักจั่นสีเขียว ชื่อวิทยาศาสตร์ : <i>Nephotettix virescens</i> (Distant)	<ol style="list-style-type: none"> <li>หมั่นสำรวจแปลงนาอย่างสม่ำเสมอ</li> <li>ใช้แสงไฟล่อแมลงและทำลายเมื่อมีการระบาดรุนแรง</li> <li>ปลูกข้าวพร้อม ๆ กัน และปล่อยพื้นนาว่างไว้ระยะหนึ่ง เพื่อตัดวงจรชีวิตของแมลง</li> <li>ปลูกข้าวพันธุ์ต้านทาน กข4 กข9 กข21 กข23 สุพรรณบุรี 60 สุพรรณบุรี 90 พิษณุโลก 2</li> </ol>

ศัตรูพืช	การป้องกันกำจัด
	<p>ชุมแพ 60 แก้วรวง 88 แก่นจันทร์ นางพญา 132 พวงไร่</p> <p>5. ใช้สารฆ่าแมลงตามคำแนะนำในตารางที่ 2 เมื่อมีการระบาดของโรคใบสีส้ม</p>
<p>4. เพลี้ยกระโดดสีน้ำตาล</p> <p>ชื่อวิทยาศาสตร์ :</p> <p><i>Nilaparvata lugens</i></p>	<ol style="list-style-type: none"> <li>อนุรักษ์ศัตรูธรรมชาติเพื่อใช้ควบคุมการระบาด เช่น มวนเขียวคูดไข่ แมงมุมสุนัขป่า เป็นต้น</li> <li>ไม่ใช่ปุ๋ยไนโตรเจนในปริมาณที่มากเกินไป เพราะจะทำให้ต้นข้าวอวบเหมาะแก่การเข้าทำลาย</li> <li>ควบคุมระดับน้ำในนาข้าว โดยการระบายน้ำออกเป็นครั้งคราวแบบเปียกสลับแห้ง</li> <li>เมื่อตรวจพบสัดส่วนของเพลี้ยกระโดดสีน้ำตาลตัวเต็มวัยต่อมวนเขียวคูดไข่ ระหว่าง 6 :1- 8 :1 หรือตัวอ่อนวัยที่ 1-2 เมื่อข้าวอายุ 30-45 วัน จำนวนมากกว่า 10 ตัวต่อต้น ให้ใช้สารกำจัดแมลง <ul style="list-style-type: none"> <li>- บuprofezin (Buprofezin) 10% WP อัตรา 25 กรัม</li> <li>- etofenprox (Etofenprox) 10% EC อัตรา 20 มิลลิลิตร</li> <li>- buprofezin/isoprocarb (Buprofezin /Isoprocarb) 5%/20% WP อัตรา 50 กรัม</li> </ul>                     โดยเลือกใช้สารชนิดใดชนิดหนึ่งผสมน้ำ 20 ลิตร พ่น ทุก 7 วัน และให้สลักกลุ่มสาร                 </li> <li>เมื่อพบเพลี้ยกระโดดสีน้ำตาลส่วนใหญ่เป็นตัวเต็มวัย จำนวนมากกว่า 1 ตัวต่อ 1 ต้น และไม่พบหรือพบมวนเขียวคูดไข่น้อยมาก ให้ใช้สาร <ul style="list-style-type: none"> <li>- etofenprox (Etofenprox) 10% EC อัตรา 20 มิลลิลิตร</li> <li>- isoprocarb (Isoprocarb) 50% WP อัตรา 60 กรัม</li> <li>- fenobucarb (Fenobucarb) 50% EC อัตรา 60 มิลลิลิตร</li> </ul>                     โดยเลือกใช้สารชนิดใดชนิดหนึ่งผสมน้ำ 20 ลิตร พ่น ทุก 7 วัน และให้สลักกลุ่มสาร                 </li> <li>ในระยะข้าว ตั้งท้องถึงออกรวง เมื่อพบเพลี้ยกระโดดสีน้ำตาล 10 ตัวต่อกอ หรือ 1 ตัวต่อ 1 ต้น และพบมวนเขียวคูดไข่จำนวนน้อยมากให้ใช้สาร <ul style="list-style-type: none"> <li>- thiamethoxam (Thiamethoxam) 25% WP อัตรา 2 กรัม</li> <li>- dinotefuran (Dinotefuran) 10% WP อัตรา 15 กรัม</li> <li>- clothianidin (Clothianidin) 16% SG อัตรา 6-9 กรัม</li> <li>- ethiprole (Ethiprole) 10% SC อัตรา 40 มิลลิลิตร</li> </ul>                     โดยเลือกใช้สารชนิดใดชนิดหนึ่งผสมน้ำ 20 ลิตร และให้สลักกลุ่มสาร                 </li> </ol>
<p>5. แมลงบัว</p> <p>ชื่อวิทยาศาสตร์ :</p> <p><i>Orseolia oryzae</i> (Wood-Mason)</p>	<ol style="list-style-type: none"> <li>กำจัดวัชพืชรอบแปลงนา เช่น ข้าวป่า หญ้าข้าวนก หญ้าไซ หญ้าแดง หญ้าชันกาด และหญ้านกสีชมพู ก่อนตกลำหรือหว่านข้าวเพื่อทำลายพืชอาศัยของแมลงบัว</li> <li>ภาคเหนือ ควรปลูกข้าวหรือปักดำช่วงวันที่ 15 กรกฎาคม - สิงหาคม หรือปรับวิธีปลูกโดยการปักดำ 2 ครั้ง เพื่อลดความรุนแรงที่เกิดจากการทำลายของแมลงบัว หลังปักดำจนถึงข้าวอายุ 45 วัน ส่วน ภาคตะวันออกเฉียงเหนือ ควรปลูกหรือปักดำระหว่างเดือนมิถุนายน - 15 กรกฎาคม</li> <li>ไม่ควรปลูกข้าวโดยวิธีหว่านหรือปักดำถี่ (ระยะปักดำ 10x15 และ 15x15 เซนติเมตร) ในพื้นที่ภาคเหนือ และภาคตะวันออกเฉียงเหนือ ที่มีการระบาดของแมลงบัวเป็นประจำ</li> <li>ทำลายตัวเต็มวัยที่บินมาเล่นแสงไฟตามบ้านช่วงเวลาตั้งแต่ 19:00-21:00 น. โดยใช้ไม้ตีแมลงวัน</li> <li>ไม่ควรใช้สารฆ่าแมลงใดๆ ในการป้องกันกำจัดแมลงบัวเนื่องจากไม่ได้ผลและยังทำลายศัตรูธรรมชาติ</li> </ol>

ศัตรูพืช	การป้องกันกำจัด
<p>6. โรคไหม้ข้าว</p> <p>เชื้อสาเหตุ : เชื้อรา</p> <p><i>Pyricularia oryzae</i></p>	<ol style="list-style-type: none"> <li>1. สำรวจแปลงนาอย่างสม่ำเสมอ</li> <li>2. ถ้าพบอาการของโรคไหม้ข้าวแนะนำให้ใช้ชีวภัณฑ์ ดังนี้ <ul style="list-style-type: none"> <li>- ฟันเชื้อบีเอส (บาซิลลัส ซับทีลีส) อัตราตามคำแนะนำในฉลาก</li> <li>- ฟันเชื้อราไตรโคเดอร์มา อัตรา 1 กิโลกรัมต่อน้ำ 200 ลิตร</li> </ul> </li> <li>3. ถ้ามีความจำเป็นใช้สารเคมี แนะนำให้พ่นเฉพาะบริเวณที่พบการระบาดเพื่อควบคุมไม่ให้เชื้อราแพร่กระจายขยายเป็นวงกว้างออกไป สารเคมีที่แนะนำมี ดังนี้ <ul style="list-style-type: none"> <li>- อิติเฟนฟอส (Edifenphos) 50% EC อัตรา 20 - 25 มิลลิลิตร</li> <li>- บลาสติซิดิน - เอส (Blasticidin-s) 2% EC อัตรา 20- 25 มิลลิลิตร</li> <li>- ไตรไซคราโซล (Tricyclazole) 75% WP อัตรา 10- 16 กรัม</li> </ul> </li> </ol> <p>โดยเลือกใช้สารชนิดใดชนิดหนึ่งผสมน้ำ 20 ลิตร และให้สลักกลุ่มสารเพื่อป้องกันเชื้อราสร้างความต้านทาน</p>
<p>7. โรคขอบใบแห้ง</p> <p>เชื้อสาเหตุ : เชื้อแบคทีเรีย</p> <p><i>Xanthomonas oryzae</i> <i>pv. oryzae</i> (ex Ishiyama) Swings <i>et al.</i></p>	<ol style="list-style-type: none"> <li>1. ใช้พันธุ์ข้าวที่ต้านทาน เช่น สุพรรณบุรี 60 สุพรรณบุรี 90 สุพรรณบุรี 1 สุพรรณบุรี 2 และพันธุ์ข23</li> <li>2. ไม่ควรระบายน้ำจากแปลงที่เป็นโรคไปสู่แปลงอื่น</li> <li>3. ใช้ชีวภัณฑ์ในการป้องกันการเกิดโรค เช่น เชื้อบีเอส (บาซิลลัส ซับทีลีส) หากพบอาการของโรครุนแรงให้พ่นทุก 7 วัน หรือคลุกเมล็ดก่อนการปลูก อัตราตามฉลากแนะนำ</li> <li>4. ควรเฝ้าระวังการเกิดโรคถ้าปลูกข้าวพันธุ์ที่อ่อนแอต่อโรคนี เช่น พันธุ์ขาวดอกมะลิ 105 กข6 เหนียวสันป่าตอง พิษณุโลก 2</li> <li>5. เมื่อเริ่มพบอาการของโรคบนใบข้าว แนะนำให้ใช้สารป้องกันกำจัดโรคพืช ดังนี้ <ul style="list-style-type: none"> <li>- ไอโซโพรไทโอเลน (Isoprothiolane)</li> <li>- คอปเปอร์ไฮดรอกไซด์ (Copper hydroxide) 77% WP</li> <li>- เสตริ์โทมัซซินซัลเฟต+ออกซีเตตราไซคลินไฮโดรคลอไรด์</li> <li>- ไตรเบซิคคอปเปอร์ซัลเฟต (Tribasic Coppersulfate) 34.5% W/V SC</li> </ul> </li> </ol> <p>โดยเลือกใช้สารชนิดใดชนิดหนึ่งผสมน้ำ 20 ลิตร พ่นตามอัตราที่ระบุในฉลาก</p>
<p>8. โรคใบสีส้ม</p> <p>เชื้อสาเหตุ : เชื้อไวรัส</p> <p><i>Rice Tungro Bacilliform</i> <i>Virus (RTBV)</i> และ <i>Rice</i> <i>Tungro Spherical Virus</i> (RTSV)</p>	<ol style="list-style-type: none"> <li>1. ใช้พันธุ์ข้าวต้านทานแมลงเพลี้ยจักจั่นสีเขียว เช่น กข1 กข3</li> <li>2. กำจัดวัชพืช และพืชอาศัยของเชื้อไวรัสและแมลงพาหะนำโรค</li> <li>3. ใช้สารป้องกันกำจัดแมลงพาหะ ได้แก่ ใช้สารฆ่าแมลงในระยะที่แมลงเป็นตัวอ่อน เช่น <ul style="list-style-type: none"> <li>- ไดโนทีฟูเรน (Dinotefuran) 10% WP</li> <li>- บuprofezin (Buprofezin) 10% WP</li> <li>- อีโทเฟนพ록ซ์ (Etofenprox) 10% EC</li> </ul> </li> </ol> <p>โดยเลือกใช้สารชนิดใดชนิดหนึ่งผสมน้ำ 20 ลิตร พ่นตามอัตราที่ระบุในฉลาก</p> <p>ไม่ควรใช้สารฆ่าแมลงผสมกันหลายๆ ชนิด หรือใช้สารฆ่าแมลงผสมสารกำจัดโรคพืชหรือสารกำจัดวัชพืช เพราะอาจทำให้ประสิทธิภาพของสารฆ่าแมลงลดลง</p> <p>ไม่ใช้สารกลุ่มไพรีทรอยด์สังเคราะห์ เช่น ไซเพอร์มีทริน ไซฮาโลทริน เดลต้ามีทริน</p>

ศัตรูพืช	การป้องกันกำจัด
<p>9. โรคใบขีดสีน้ำตาล เชื้อสาเหตุ : เชื้อไวรัส <i>Cercospora oryzae</i> I. Miyake</p>	<p>1. ส้ารวจแปลงนาอย่างสม่ำเสมอ</p> <p>2. ใช้ปุ๋ยโปแตสเซียมคลอไรด์ (0-0-60) อัตรา 5-10 กิโลกรัมต่อไร่ สามารถช่วยลดความรุนแรงของโรคได้</p> <p>3. ถ้าพบโรคระบาดของโรครุนแรงในระยะแตกกอ ให้ฉีดพ่นด้วยสารป้องกันกำจัดเชื้อรา เช่น คาร์เบนดาซิม เนื่องจากเชื้อสาเหตุทำให้เกิดโรคเมล็ดต่าง</p>
<p>10. โรคใบจุดสีน้ำตาล เชื้อสาเหตุ : เชื้อรา <i>Bipolaris oryzae</i></p>	<p>1. ใช้พันธุ์ต้านทานที่เหมาะสมกับสภาพท้องที่ และโดยเฉพาะพันธุ์ที่มีคุณสมบัติต้านทานโรคใบสีส้ม เช่น ภาคกลางใช้พันธุ์ปทุมธานี 1 ภาคเหนือและภาคตะวันออกเฉียงเหนือ ใช้พันธุ์เหนียวสันป่าตอง และหางยี 71</p> <p>2. ปรับปรุงดินโดยการไถกลบฟาง หรือเพิ่มความอุดมสมบูรณ์ดินโดยการปลูกพืชปุ๋ยสด หรือปลูกพืชหมุนเวียนเพื่อช่วยลดความรุนแรงของโรค</p> <p>3. คลุกเมล็ดพันธุ์ก่อนปลูกด้วยสารป้องกันกำจัดเชื้อรา เช่น แมนโคเซ็บ หรือคาร์เบนดาซิม+แมนโคเซ็บ อัตรา 3 กรัม / เมล็ด 1 กิโลกรัม</p> <p>4. ใส่ปุ๋ยโปแตสเซียมคลอไรด์ (0-0-60) อัตรา 5-10 กิโลกรัม / ไร่ ช่วยลดความรุนแรงของโรค</p> <p>5. กำจัดวัชพืชในนา ดูแลแปลงให้สะอาด และใส่ปุ๋ยในอัตราที่เหมาะสม</p> <p>6. ถ้าพบอาการของโรคใบจุดสีน้ำตาลรุนแรงทั่วไป 10 เปอร์เซ็นต์ของพื้นที่ใบในระยะข้าวแตกกอ หรือในระยะที่ต้นข้าวตั้งท้องใกล้ออกรวง เมื่อพบอาการโรคใบจุดสีน้ำตาลที่ใบจริงในสภาพฝนตกต่อเนื่อง อาจทำให้เกิดโรคเมล็ดต่าง ควรพ่นด้วยสารป้องกันกำจัดเชื้อรา เช่น</p> <ul style="list-style-type: none"> <li>- คาร์เบนดาซิม ( carbendazim 50% W/V SC.)</li> <li>- แมนโคเซ็บ ( mancozeb 80% WP)</li> <li>- โพรพิโคนาโซล ( propiconazole 25% EC)</li> <li>- ทริบูโคนาโซล ( Triazoles 43% W/V S)</li> <li>- ครีโซซิม-เมทิล (Kresoxim-methyl 50% WG)</li> </ul> <p>โดยเลือกใช้สารชนิดใดชนิดหนึ่งผสมน้ำ 20 ลิตร และให้สลักกลุ่มสาร</p>

**๕. การคาดการณ์ศัตรูพืช ในช่วงระหว่างวันที่ ๓ - ๙ มีนาคม ๒๕๖๘**

**ภาคกลาง และภาคตะวันออกเฉียงเหนือ** ระวัง : เพลี้ยกระโดดสีน้ำตาล เพลี้ยกระโดดหลังขาว หนอนกอข้าว หนอนห่อใบข้าว โรคขอบใบแห้ง และโรคไหม้ข้าว

**ภาคเหนือ** ระวัง : เพลี้ยกระโดดสีน้ำตาล เพลี้ยกระโดดหลังขาว แมลงบั่ว โรคขอบใบแห้ง และโรคไหม้ข้าว

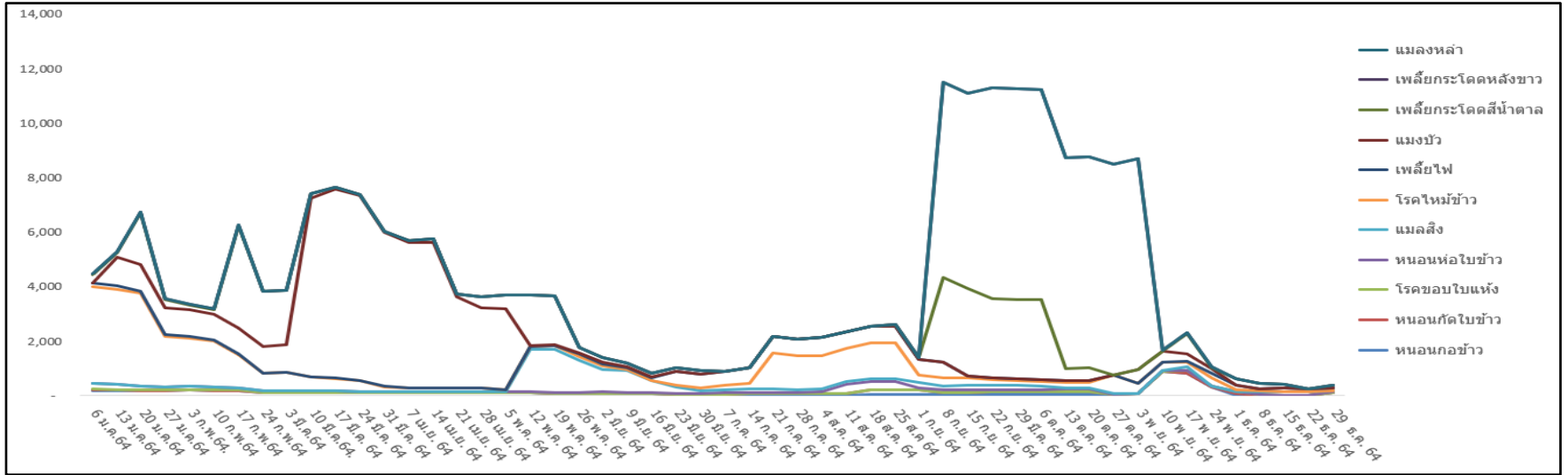
**ภาคใต้** ระวัง : แมลงสิง หนอนกอข้าว หนอนห่อใบข้าว โรคใบจุดสีน้ำตาล และโรคไหม้ข้าว

**ภาคตะวันออกเฉียงเหนือ** ระวัง : หนอนกอข้าว หนอนห่อใบข้าว เพลี้ยกระโดดสีน้ำตาล เพลี้ยกระโดดหลังขาว โรคขอบใบแห้ง โรคใบจุดสีน้ำตาล และโรคไหม้ข้าว

**ภาคตะวันตก** ระวัง : เพลี้ยกระโดดสีน้ำตาล เพลี้ยกระโดดหลังขาว หนอนห่อใบข้าว และโรคไหม้ข้าว

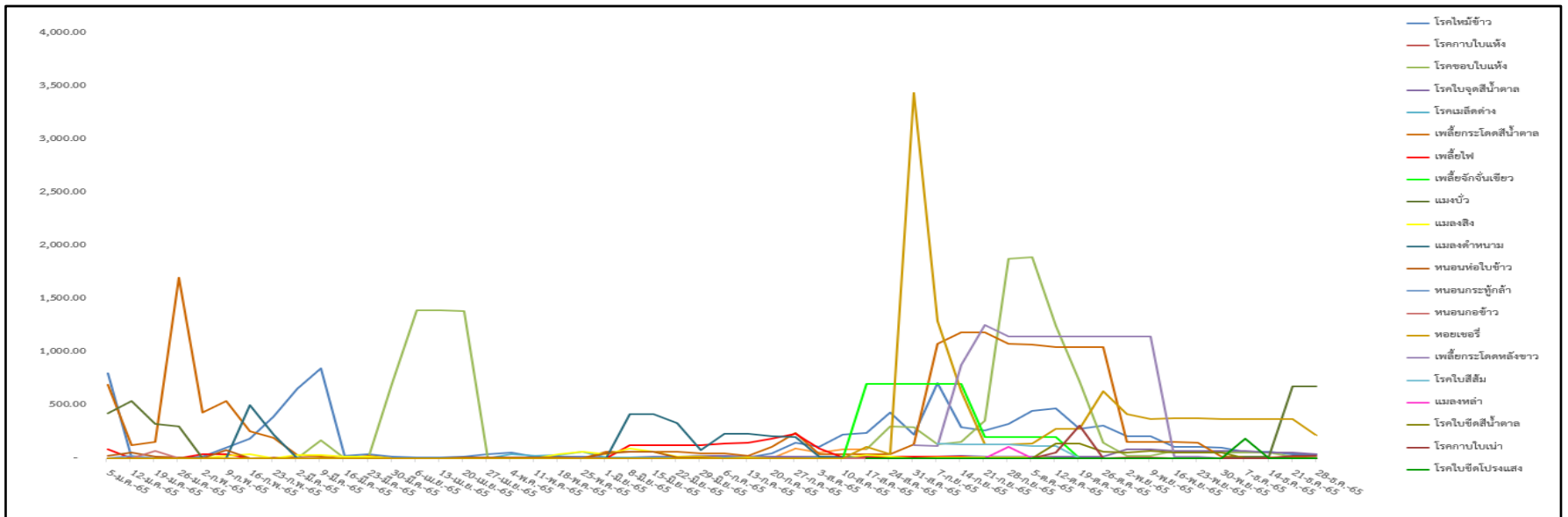
แผนภูมิแสดงการเปรียบเทียบการระบาดของศัตรูข้าว  
ระหว่างปี ๒๕๖๔ - ๒๕๖๘

พื้นที่ระบาด (ไร่)



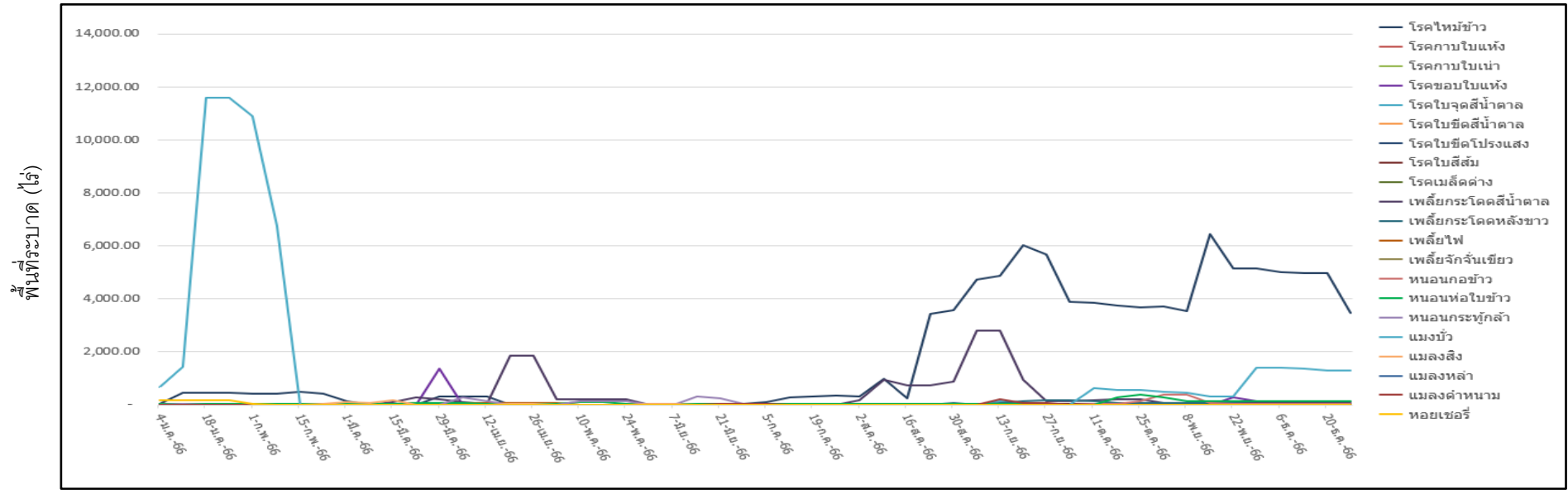
ปี ๒๕๖๔

พื้นที่ระบาด (ไร่)

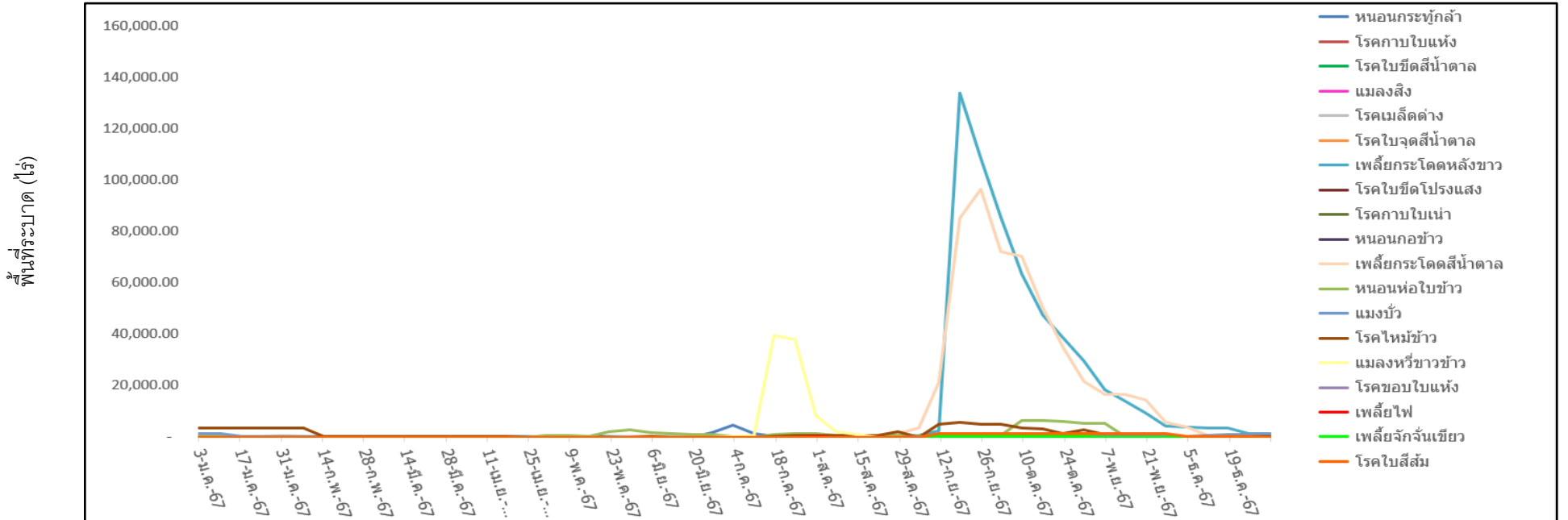


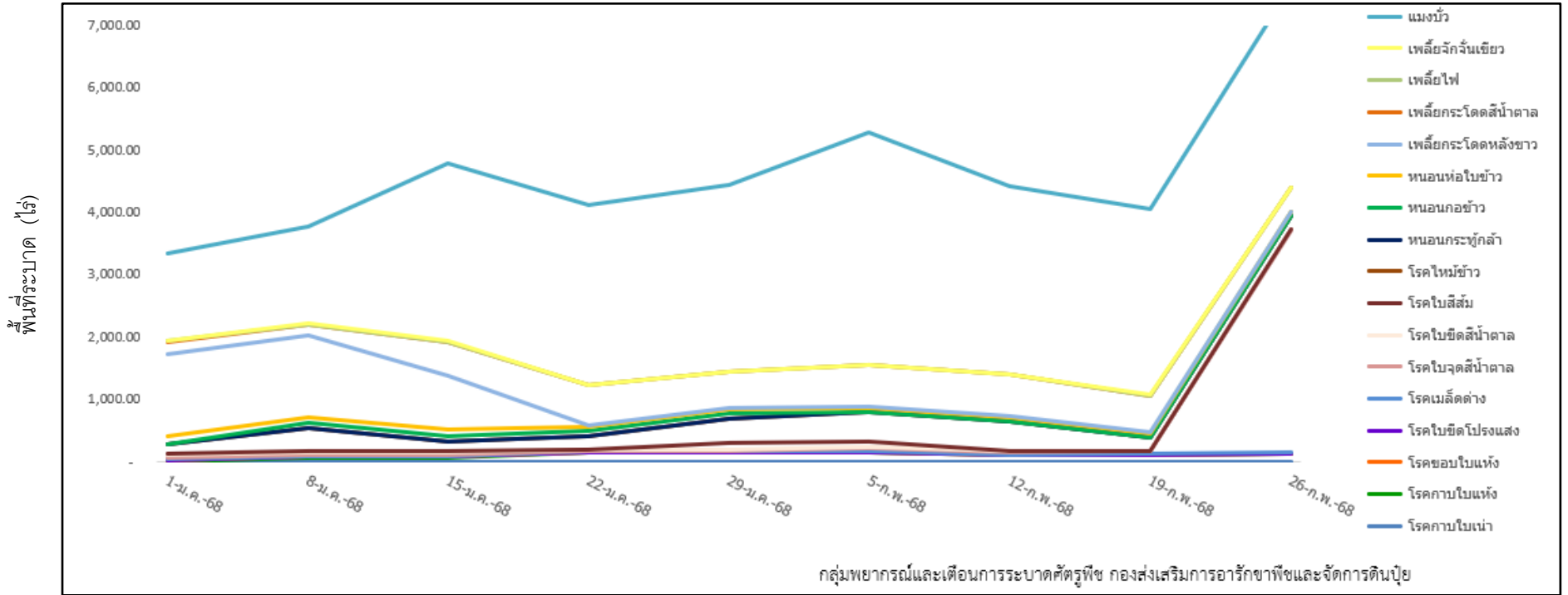
ปี ๒๕๖๕





ปี ๒๕๖๗





ปี ๒๕๖๘

หนอนห่อใบข้าว	๕๐.๐๐	ไร่
เพลี้ยกระโดดหลังขาว	๑๓.๐๐	ไร่
เพลี้ยกระโดดสีน้ำตาล	๓๘๕.๐๐	ไร่
เพลี้ยจักจั่นสีเขียว	๑๐.๐๐	ไร่
แมลงบั่ว	๓,๒๒๔.๐๐	ไร่
โรคไหม้ข้าว	๒๑๒.๐๐	ไร่
โรคขอบใบแห้ง	๘.๐๐	ไร่
โรคใบสีส้ม	๒.๒๕	ไร่
โรคใบขีดสีน้ำตาล	๓๒.๐๐	ไร่
โรคใบจุดสีน้ำตาล	๓,๕๕๓.๐๐	ไร่