



รายงานสถานการณ์ศัตรูไม้ผล  
วันที่ ๑๒ มีนาคม ๒๕๖๘  
กลุ่มพยากรณ์และเตือนการระบาดของศัตรูพืช  
กองส่งเสริมการอารักขาพืชและจัดการดินปุ๋ย  
โทร. ๐ ๒๙๕๕ ๑๕๑๔ โทรสาร ๐ ๒๙๕๕ ๑๖๒๖  
E-mail: doae.pmd2566@gmail.com



## สถานการณ์การระบาดของศัตรูพืชที่สำคัญ

### ศัตรูไม้ผล

#### ๑. สถานการณ์การปลูกไม้ผล

๑.๑	พื้นที่ปลูกทุเรียนทั้งหมด	๗๗ จังหวัด	รวมพื้นที่ยืนต้น	๑,๒๗๓,๕๕๔.๑๔	ไร่
๑.๒	พื้นที่ปลูกลำไยทั้งหมด	๗๖ จังหวัด	รวมพื้นที่ยืนต้น	๑,๑๒๓,๔๕๖.๗๖	ไร่
๑.๓	พื้นที่ปลูกมังคุดทั้งหมด	๗๒ จังหวัด	รวมพื้นที่ยืนต้น	๓๐๕,๑๙๓.๐๕	ไร่
๑.๔	พื้นที่ปลูกเงาะทั้งหมด	๗๒ จังหวัด	รวมพื้นที่ยืนต้น	๑๓๗,๗๔๕.๕๑	ไร่

#### ๒. สถานการณ์การระบาดของศัตรูไม้ผลที่สำคัญ

##### ๒.๑ ศัตรูทุเรียน

**๒.๑.๑ เพลี้ยแป้ง** พื้นที่ระบาด ๘ จังหวัด ได้แก่ จังหวัดชุมพร จันทบุรี ตราด ยะลา ระนอง นครศรีธรรมราช ระยอง และจังหวัดกระบี่ รวมจำนวน ๑๓๙.๕๐ ไร่ คิดเป็นร้อยละ ๐.๐๑๑๐ ของพื้นที่ปลูก พื้นที่ระบาดลดลง ๑๖.๕๐ ไร่ (สัปดาห์ที่ผ่านมา ๑๕๖.๐๐ ไร่)

**๒.๑.๒ เพลี้ยไฟ** พื้นที่ระบาด ๙ จังหวัด ได้แก่ จังหวัดสุราษฎร์ธานี จันทบุรี ชุมพร ระนอง นครศรีธรรมราช ระยอง กระบี่ ปราจีนบุรี และจังหวัดนราธิวาส รวมจำนวน ๘๗๔.๒๕ ไร่ คิดเป็นร้อยละ ๐.๐๖๘๖ ของพื้นที่ปลูก พื้นที่ระบาดเพิ่มขึ้น ๑๕.๕๐ ไร่ (สัปดาห์ที่ผ่านมา ๘๕๘.๗๕ ไร่)

**๒.๑.๓ เพลี้ยไก่แจ้ทุเรียน** พื้นที่ระบาด ๑๒ จังหวัด ได้แก่ จังหวัดนครศรีธรรมราช จันทบุรี ตราด ยะลา สุราษฎร์ธานี ชุมพร สงขลา กระบี่ นราธิวาส ระนอง ระยอง และจังหวัดสตูล รวมจำนวน ๗๔๑.๒๕ ไร่ คิดเป็นร้อยละ ๐.๐๕๘๒ ของพื้นที่ปลูก พื้นที่ระบาดเพิ่มขึ้น ๙๗.๐๕ ไร่ (สัปดาห์ที่ผ่านมา ๖๔๔.๒๐ ไร่)

**๒.๑.๔ เพลี้ยหอยเกล็ด** พื้นที่ระบาด ๘ จังหวัด ได้แก่ จังหวัดจันทบุรี ตราด สงขลา ชุมพร สุราษฎร์ธานี นครศรีธรรมราช กระบี่ และจังหวัดยะลา รวมจำนวน ๑๙๗.๐๐ ไร่ คิดเป็นร้อยละ ๐.๐๑๕๕ ของพื้นที่ปลูก พื้นที่ระบาดเพิ่มขึ้น ๑๘.๐๐ ไร่ (สัปดาห์ที่ผ่านมา ๑๗๙.๐๐ ไร่)

**๒.๑.๕ เพลี้ยจักจั่นฝอย** พื้นที่ระบาด ๑๑ จังหวัด ได้แก่ จังหวัดจันทบุรี ชุมพร สุราษฎร์ธานี นครศรีธรรมราช ตราด กระบี่ ระนอง ยะลา ระยอง สงขลา และจังหวัดนราธิวาส รวมจำนวน ๖๘๓.๐๐ ไร่ คิดเป็นร้อยละ ๐.๐๕๓๖ ของพื้นที่ปลูก พื้นที่ระบาดลดลง ๗๔.๐๐ ไร่ (สัปดาห์ที่ผ่านมา ๗๕๗.๐๐ ไร่)

**๒.๑.๖ หนอนเจาะผล** พื้นที่ระบาด ๒ จังหวัด ได้แก่ จังหวัดชุมพร และจังหวัดนครศรีธรรมราช รวมจำนวน ๒๐.๐๐ ไร่ คิดเป็นร้อยละ ๐.๐๐๑๖ ของพื้นที่ปลูก พื้นที่ระบาดคงที่ (สัปดาห์ที่ผ่านมา ๒๐.๐๐ ไร่)

**๒.๑.๗ ไรแดงทุเรียนหรือไรแดงแอฟริกัน** พื้นที่ระบาด ๑๐ จังหวัด ได้แก่ จังหวัดสุราษฎร์ธานี จันทบุรี นครศรีธรรมราช ระยอง ชุมพร ยะลา กระบี่ ระนอง ตราด และจังหวัดปราจีนบุรี รวมจำนวน ๑,๑๕๘.๒๕ ไร่ คิดเป็นร้อยละ ๐.๐๙๐๙ ของพื้นที่ปลูก พื้นที่ระบาดลดลง ๑๕.๕๐ ไร่ (สัปดาห์ที่ผ่านมา ๑,๑๗๓.๗๕ ไร่)

**๒.๑.๘ มอดเจาะลำต้นทุเรียน** พื้นที่ระบาด ๓ จังหวัด ได้แก่ จังหวัดชุมพร จันทบุรี และจังหวัดสงขลา รวมจำนวน ๗๓.๐๐ ไร่ คิดเป็นร้อยละ ๐.๐๐๕๗ ของพื้นที่ปลูก พื้นที่ระบาดคงที่ (สัปดาห์ที่ผ่านมา ๗๓.๐๐ ไร่)

**๒.๑.๙ ดั๋งหนวดยาวเจาะลำต้น** พื้นที่ระบาด ๒ จังหวัด ได้แก่ จังหวัดชุมพร และจังหวัดภูเก็ต รวมจำนวน ๗.๒๐ ไร่ คิดเป็นร้อยละ ๐.๐๐๐๖ ของพื้นที่ปลูก พื้นที่ระบาดลดลง ๑ ไร่ (สัปดาห์ที่ผ่านมา ๘.๒๐ ไร่)

**๒.๑.๑๐ หนอนกินใบ** พื้นที่ระบาด ๔ จังหวัด ได้แก่ จังหวัดจันทบุรี ชุมพร กระบี่ และจังหวัดสุรินทร์ รวมจำนวน ๒๐๘.๗๕ ไร่ คิดเป็นร้อยละ ๐.๐๑๖๔ ของพื้นที่ปลูก พื้นที่ระบาดลดลง ๒๑.๐๐ ไร่ (สัปดาห์ที่ผ่านมา ๒๒๙.๗๕ ไร่)

**๒.๑.๑๑ โรครากเน่าโคนเน่า** พื้นที่ระบาด ๑๘ จังหวัด ได้แก่ จังหวัดจันทบุรี ชุมพร สุราษฎร์ธานี ตรายะลา สงขลา ระยอง ปัตตานี ตรัง นครศรีธรรมราช นราธิวาส ประจวบคีรีขันธ์ กระบี่ พังงา ภูเก็ต พัทลุง ปราจีนบุรี และจังหวัดระนอง รวมจำนวน ๓,๘๕๕.๖๐ ไร่ คิดเป็นร้อยละ ๐.๓๐๒๗ ของพื้นที่ปลูก พื้นที่ระบาดลดลง ๓๓๕.๐๐ ไร่ (สัปดาห์ที่ผ่านมา ๔,๑๙๐.๖๐ ไร่)

**๒.๑.๑๒ โรคคราดำ** พื้นที่ระบาด ๔ จังหวัด ได้แก่ จังหวัดจันทบุรี สุราษฎร์ธานี ระนอง และจังหวัดชุมพร รวมจำนวน ๖๓.๐๐ ไร่ คิดเป็นร้อยละ ๐.๐๐๔๙ ของพื้นที่ปลูก พื้นที่ระบาดลดลง ๙.๐๐ ไร่ (สัปดาห์ที่ผ่านมา ๗๒.๐๐ ไร่)

**๒.๑.๑๓ โรคราสีชมพู** พื้นที่ระบาด ๘ จังหวัด ได้แก่ จังหวัดนครศรีธรรมราช จันทบุรี ชุมพร ตรายะลา สุราษฎร์ธานี ภูเก็ต ปราจีนบุรี และจังหวัดกระบี่ รวมจำนวน ๒๗๖.๒๗ ไร่ คิดเป็นร้อยละ ๐.๐๒๑๗ ของพื้นที่ปลูก พื้นที่ระบาดคงที่ (สัปดาห์ที่ผ่านมา ๒๗๖.๒๗ ไร่)

**๒.๑.๑๔ โรคใบดิดหรือใบไหม้** พื้นที่ระบาด ๙ จังหวัด ได้แก่ จังหวัดจันทบุรี ตรายะลา ชุมพร ยะลา นราธิวาส นครศรีธรรมราช ตรัง สงขลา และจังหวัดสุราษฎร์ธานี รวมจำนวน ๓๔๘.๐๐ ไร่ คิดเป็นร้อยละ ๐.๐๒๗๓ ของพื้นที่ปลูก พื้นที่ระบาดลดลง ๓๑.๐๐ ไร่ (สัปดาห์ที่ผ่านมา ๓๗๙.๐๐ ไร่)

**๒.๑.๑๕ โรคใบจุดสาหร่าย** พื้นที่ระบาด ๗ จังหวัด ได้แก่ จังหวัดจันทบุรี ชุมพร ยะลา นครศรีธรรมราช สุราษฎร์ธานี ตรายะลา และจังหวัดสงขลา รวมจำนวน ๙๗๔.๗๕ ไร่ คิดเป็นร้อยละ ๐.๐๗๖๕ ของพื้นที่ปลูก พื้นที่ระบาดเพิ่มขึ้น ๑๕.๐๐ ไร่ (สัปดาห์ที่ผ่านมา ๙๕๙.๗๕ ไร่)

**๒.๑.๑๖ โรคกิ่งแห้ง** พื้นที่ระบาด ๗ จังหวัด ได้แก่ จังหวัดจันทบุรี ยะลา ชุมพร สงขลา สุราษฎร์ธานี ปราจีนบุรี และจังหวัดนราธิวาส รวมจำนวน ๒๔๑.๖๐ ไร่ คิดเป็นร้อยละ ๐.๐๑๙๐ ของพื้นที่ปลูก พื้นที่ระบาดลดลง ๑๑.๙๐ ไร่ (สัปดาห์ที่ผ่านมา ๒๕๓.๕๐ ไร่)

**๒.๑.๑๗ โรคแอนแทรกโนส** พื้นที่ระบาด ๔ จังหวัด ได้แก่ จังหวัดชุมพร ยะลา จันทบุรี และจังหวัดตรายะลา รวมจำนวน ๓๑๗.๒๕ ไร่ คิดเป็นร้อยละ ๐.๐๒๔๙ ของพื้นที่ปลูก พื้นที่ระบาดเพิ่มขึ้น ๔.๐๐ ไร่ (สัปดาห์ที่ผ่านมา ๓๑๓.๒๕ ไร่)

## **๒.๒ ศัตรูลำไย**

**๒.๒.๑ เพลี้ยแป้ง** พื้นที่ระบาด ๔ จังหวัด ได้แก่ จังหวัดเชียงใหม่ จันทบุรี สมุทรสาคร และจังหวัดสระแก้ว รวมจำนวน ๙๒.๐๐ ไร่ คิดเป็นร้อยละ ๐.๐๐๘๒ ของพื้นที่ปลูก พื้นที่ระบาดคงที่ (สัปดาห์ที่ผ่านมา ๙๒.๐๐ ไร่)

**๒.๒.๒ หนอนคืบกินใบ** พบการระบาดในพื้นที่จังหวัดจันทบุรี รวมจำนวน ๒๓.๐๐ ไร่ คิดเป็นร้อยละ ๐.๐๐๒๐ ของพื้นที่ปลูก พื้นที่ระบาดคงที่ (สัปดาห์ที่ผ่านมา ๒๓.๐๐ ไร่)

**๒.๒.๓ ไรก้ามหยาบ** พบการระบาด ๒ จังหวัด ได้แก่ จังหวัดจันทบุรี และจังหวัดเชียงใหม่ รวมจำนวน ๕๐.๐๐ ไร่ คิดเป็นร้อยละ ๐.๐๐๔๕ ของพื้นที่ปลูก พื้นที่ระบาดคงที่ (สัปดาห์ที่ผ่านมา ๕๐.๐๐ ไร่)

**๒.๒.๔ หนอนม้วนใบ** พบการระบาด ๒ จังหวัด ได้แก่ จังหวัดจันทบุรี และจังหวัดเชียงใหม่ รวมจำนวน ๓๖.๕๐ ไร่ คิดเป็นร้อยละ ๐.๐๐๓๒ ของพื้นที่ปลูก พื้นที่ระบาดคงที่ (สัปดาห์ที่ผ่านมา ๓๖.๕๐ ไร่)

**๒.๒.๕ หนอนเจาะกิ่งและลำต้น** พบการระบาด ๒ จังหวัด ได้แก่ จังหวัดจันทบุรี และจังหวัดสมุทรสาคร รวมจำนวน ๑๐.๐๐ ไร่ คิดเป็นร้อยละ ๐.๐๐๐๗ ของพื้นที่ปลูก พื้นที่ระบาดลดลง ๒.๐๐ ไร่ (สัปดาห์ที่ผ่านมา ๑๐.๐๐ ไร่)

**๒.๒.๖ มวนลำไย** พบการระบาด ๒ จังหวัด ได้แก่ จังหวัดเชียงใหม่ และจังหวัดจันทบุรี รวมจำนวน ๑๔.๗๕ ไร่ คิดเป็นร้อยละ ๐.๐๐๑๓ ของพื้นที่ปลูก พื้นที่ระบาดคงที่ (สัปดาห์ที่ผ่านมา ๑๔.๗๕ ไร่)

**๒.๒.๗ เพลี้ยไฟ** พบการระบาดในพื้นที่จังหวัดเชียงใหม่ รวมจำนวน ๑๖.๐๐ ไร่ คิดเป็นร้อยละ ๐.๐๐๑๔ ของพื้นที่ปลูก พื้นที่ระบาดคงที่ (สัปดาห์ที่ผ่านมา ๑๖.๐๐ ไร่)

**๒.๒.๘ หนอนกินดอกลำไย** พบการระบาดในพื้นที่จังหวัดจันทบุรี รวมจำนวน ๑๙.๐๐ ไร่ คิดเป็นร้อยละ ๐.๐๐๑๗ ของพื้นที่ปลูก พื้นที่ระบาดเพิ่มขึ้น ๑๙.๐๐ ไร่ (สัปดาห์ที่ผ่านมา ๐.๐๐ ไร่)

**๒.๒.๙ โรคพุ่มไม้กวาด** พื้นที่ระบาด ๒ จังหวัด ได้แก่ จังหวัดจันทบุรี และจังหวัดสระแก้ว รวมจำนวน ๑๓๒.๕๐ ไร่ คิดเป็นร้อยละ ๐.๐๑๑๘ ของพื้นที่ปลูก พื้นที่ระบาดคงที่ (สัปดาห์ที่ผ่านมา ๑๓๒.๕๐ ไร่)

**๒.๒.๑๐ โรคราดำ** พื้นที่ระบาด ๔ จังหวัด ได้แก่ จังหวัดจันทบุรี พะเยา เชียงใหม่ และจังหวัดสระแก้ว รวมจำนวน ๒๔๒.๐๐ ไร่ คิดเป็นร้อยละ ๐.๐๒๑๕ ของพื้นที่ปลูก พื้นที่ระบาดคงที่ (สัปดาห์ที่ผ่านมา ๒๔๒.๐๐ ไร่)

### **๒.๓ ศัตรูมัจจุ**

**๒.๓.๑ โรคใบจุด** พื้นที่ระบาด ๓ จังหวัด ได้แก่ จังหวัดจันทบุรี ระยอง และจังหวัดชุมพร รวมจำนวน ๒๑๔.๐๐ ไร่ คิดเป็นร้อยละ ๐.๐๗๐๑ ของพื้นที่ปลูก พื้นที่ระบาดลดลง ๑๐.๐๐ ไร่ (สัปดาห์ที่ผ่านมา ๒๒๔.๐๐ ไร่)

**๒.๓.๒ โรคแอนแทรคโนส** พบการระบาดในพื้นที่จังหวัดชุมพร รวมจำนวน ๔๐.๐๐ ไร่ คิดเป็นร้อยละ ๐.๐๑๓๑ ของพื้นที่ปลูก พื้นที่ระบาดคงที่ (สัปดาห์ที่ผ่านมา ๔๐.๐๐ ไร่)

**๒.๓.๓ โรคใบจุดสาหร่าย** พื้นที่ระบาด ๔ จังหวัด ได้แก่ จังหวัดจันทบุรี ชุมพร นราธิวาส และจังหวัดตรัง รวมจำนวน ๕๐๗.๗๕ ไร่ คิดเป็นร้อยละ ๐.๑๖๖๔ ของพื้นที่ปลูก พื้นที่ระบาดลดลง ๑๗.๐๐ ไร่ (สัปดาห์ที่ผ่านมา ๕๒๔.๗๕ ไร่)

**๒.๓.๔ โรคใบแห้งและขอบใบแห้ง** พื้นที่ระบาด ๒ จังหวัด ได้แก่ จังหวัดจันทบุรี และจังหวัดชุมพร รวมจำนวน ๒๘.๐๐ ไร่ คิดเป็นร้อยละ ๐.๐๐๙๒ ของพื้นที่ปลูก พื้นที่ระบาดคงที่ (สัปดาห์ที่ผ่านมา ๒๘.๐๐ ไร่)

**๒.๓.๕ เพลี้ยไฟ** พื้นที่ระบาด ๖ จังหวัด ได้แก่ จังหวัดจันทบุรี ชุมพร ระยอง ตรัง นครศรีธรรมราช และจังหวัดระนอง รวมจำนวน ๒๒๘.๕๐ ไร่ คิดเป็นร้อยละ ๐.๐๗๔๙ ของพื้นที่ปลูก พื้นที่ระบาดลดลง ๓๖.๐๐ ไร่ (สัปดาห์ที่ผ่านมา ๒๖๔.๕๐ ไร่)

**๒.๓.๖ เพลี้ยแป้ง** พื้นที่ระบาดในพื้นที่จังหวัดจันทบุรี รวมจำนวน ๑๗.๕๐ ไร่ คิดเป็นร้อยละ ๐.๐๐๕๗ ของพื้นที่ปลูก พื้นที่ระบาดคงที่ (สัปดาห์ที่ผ่านมา ๑๗.๕๐ ไร่)

**๒.๓.๗ ไรแดง** พื้นที่ระบาด ๒ จังหวัด ได้แก่ จังหวัดระยอง และจังหวัดชุมพร รวมจำนวน ๑๙.๐๐ ไร่ คิดเป็นร้อยละ ๐.๐๐๖๒ ของพื้นที่ปลูก พื้นที่ระบาดคงที่ (สัปดาห์ที่ผ่านมา ๑๙.๐๐ ไร่)

**๒.๓.๘ หนอนกินใบ** พื้นที่ระบาด ๕ จังหวัด ได้แก่ จังหวัดจันทบุรี นครศรีธรรมราช ระยอง ชุมพร และจังหวัดระนอง รวมจำนวน ๔๐๖.๐๐ ไร่ คิดเป็นร้อยละ ๐.๑๓๓๐ ของพื้นที่ปลูก พื้นที่ระบาดลดลง ๒.๒๕ ไร่ (สัปดาห์ที่ผ่านมา ๔๐๘.๒๕ ไร่)

**๒.๓.๙ หนอนซอนใบ** พื้นที่ระบาด ๓ จังหวัด ได้แก่ จังหวัดจันทบุรี ระยอง และจังหวัดชุมพร รวมจำนวน ๓๒๓.๐๐ ไร่ คิดเป็นร้อยละ ๐.๑๐๕๘ ของพื้นที่ปลูก พื้นที่ระบาดลดลง ๑๓.๐๐ ไร่ (สัปดาห์ที่ผ่านมา ๓๓๖.๐๐ ไร่)

### **๒.๔ ศัตรูเงาะ**

**๒.๔.๑ เพลี้ยแป้ง** พื้นที่ระบาด ๒ จังหวัด ได้แก่ จังหวัดนครศรีธรรมราช และจังหวัดเชียงใหม่ รวมจำนวน ๒๔.๐๐ ไร่ คิดเป็นร้อยละ ๐.๐๑๓๔ ของพื้นที่ปลูก พื้นที่ระบาดคงที่ (สัปดาห์ที่ผ่านมา ๒๔.๐๐ ไร่)

**๒.๔.๒ หนอนคืบกินใบ** พื้นที่ระบาดในจังหวัดจันทบุรี รวมจำนวน ๑๓๓.๗๕ ไร่ คิดเป็นร้อยละ ๐.๐๙๗๑ ของพื้นที่ปลูก พื้นที่ระบาดลดลง ๙.๐๐ ไร่ (สัปดาห์ที่ผ่านมา ๑๔๒.๗๕ ไร่)

**๒.๔.๓ เพลี้ยไฟ** พื้นที่ระบาดในจังหวัดจันทบุรี รวมจำนวน ๑๔.๐๐ ไร่ คิดเป็นร้อยละ ๐.๐๑๐๒ ของพื้นที่ปลูก พื้นที่ระบาดคงที่ (สัปดาห์ที่ผ่านมา ๑๔.๐๐ ไร่)

**๒.๔.๔ หนอนกินช่อดอก** พื้นที่ระบาดในจังหวัดจันทบุรี รวมจำนวน ๑๑.๐๐ ไร่ คิดเป็นร้อยละ ๐.๐๐๘๐ ของพื้นที่ปลูก พื้นที่ระบาดคงที่ (สัปดาห์ที่ผ่านมา ๑๑.๐๐ ไร่)

**๒.๔.๕ โรคใบจุดสาหร่าย** พื้นที่ระบาด ๔ จังหวัด ได้แก่ จังหวัดจันทบุรี เชียงใหม่ นราธิวาส และจังหวัด นครศรีธรรมราช รวมจำนวน ๒๕๕.๐๐ ไร่ คิดเป็นร้อยละ ๐.๑๘๕๑ ของพื้นที่ปลูก พื้นที่ระบาดลดลง ๑๐.๐๐ ไร่ (สัปดาห์ที่ผ่านมา ๒๖๕.๐๐ ไร่)

**๒.๔.๖ โรคราแป้ง** พื้นที่ระบาด ๓ จังหวัด ได้แก่ จังหวัดนครศรีธรรมราช เชียงใหม่ และจังหวัดจันทบุรี รวมจำนวน ๑๗.๐๐ ไร่ คิดเป็นร้อยละ ๐.๐๑๒๓ ของพื้นที่ปลูก พื้นที่ระบาดคงที่ (สัปดาห์ที่ผ่านมา ๑๗.๐๐ ไร่)

**๒.๔.๗ โรคขอบใบแห้ง** พื้นที่ระบาด ๒ จังหวัด ได้แก่ จังหวัดจันทบุรี และจังหวัดระยอง รวมจำนวน ๖.๒๕ ไร่ คิดเป็นร้อยละ ๐.๐๐๔๕ ของพื้นที่ปลูก พื้นที่ระบาดคงที่ (สัปดาห์ที่ผ่านมา ๖.๒๕ ไร่)

### ๓. การดำเนินงานในพื้นที่ระบาด

#### ๓.๑ การควบคุมศัตรูทุเรียน

สำนักงานเกษตรจังหวัด และสำนักงานเกษตรอำเภอ ในพื้นที่ที่พบการระบาดของโรคและแมลงศัตรูทุเรียน ลงพื้นที่ ให้คำแนะนำการป้องกันกำจัดโรคและแมลงศัตรูทุเรียนแก่เกษตรกร โดยวิธีผสมผสานทั้งการใช้สารชีวภัณฑ์เชื้อราไตรโคเดอร์มา และเชื้อแบคทีเรียปฏิบั๊กซ์ *Bacillus subtilis* และได้รับการสนับสนุนชีวภัณฑ์ในการป้องกันกำจัดจากศูนย์ส่งเสริมเทคโนโลยี การเกษตรด้านอารักขาพืช แนะนำให้เกษตรกรหมั่นสำรวจแปลงอย่างสม่ำเสมอ หากพบการระบาดของโรคแมลงศัตรูพืช ให้ทำการป้องกันกำจัดและแจ้งข้อมูลไปยังสำนักงานเกษตรใกล้บ้านทันที มีการสอนวิธีการผลิตขยายเชื้อราไตรโคเดอร์มา พร้อมใช้แก่เกษตรกร พร้อมแนะนำวิธีการใช้สารชีวภัณฑ์ในการป้องกันกำจัดโรคใบดิดหรือใบไหม้ทุเรียนแก่เกษตรกร ในพื้นที่ และแนะนำการใช้สารเคมีป้องกันกำจัดอย่างถูกต้องตามคำแนะนำจากกรมวิชาการเกษตร

#### ๓.๒ การควบคุมศัตรูลำไย

สำนักงานเกษตรจังหวัดและสำนักงานเกษตรอำเภอในพื้นที่ที่พบการระบาดของโรคและแมลงศัตรูลำไย ลงพื้นที่ ตรวจสอบและให้คำแนะนำแก่เกษตรกรในการป้องกันกำจัดเพลี้ยแป้ง มวนลำไย โรคราดำ และโรคพุ่มไม้กวาด โดยวิธีผสมผสาน ทั้งการใช้สารเคมีและการใช้ชีวภัณฑ์เชื้อราไตรโคเดอร์มา โดยมีการสนับสนุนเชื้อสดจากศูนย์ส่งเสริมเทคโนโลยีการเกษตร ด้านอารักขาพืช และจากสำนักงานเกษตรจังหวัดในพื้นที่ที่มีการระบาดรุนแรง แนะนำการใช้สารเคมีตามคำแนะนำ ของกรมวิชาการเกษตร

#### ๓.๓ การควบคุมศัตรูมังคุด

สำนักงานเกษตรจังหวัดและสำนักงานเกษตรอำเภอในพื้นที่ที่พบการระบาดของแมลงศัตรูมังคุดลงพื้นที่ ติดตามสถานการณ์การระบาดของโรคแมลงศัตรูมังคุด โดยให้เกษตรกรหมั่นสำรวจแปลงปลูกพืชอย่างสม่ำเสมอ หากพบการเข้าทำลายของโรคแมลงศัตรูพืชให้ทำการป้องกันกำจัดทันทีโดยใช้วิธีผสมผสาน ทั้งวิธีการ การใช้สารชีวภัณฑ์ และถ้าในพื้นที่ที่มีการระบาดรุนแรงแนะนำการใช้สารเคมีตามคำแนะนำของกรมวิชาการเกษตร

#### ๓.๔ การควบคุมศัตรูเงาะ

สำนักงานเกษตรจังหวัดและสำนักงานเกษตรอำเภอในพื้นที่ที่พบการระบาดของโรคและแมลงศัตรูเงาะ ลงพื้นที่ติดตามสถานการณ์การระบาดของโรคและแมลงศัตรูเงาะ โดยแนะนำวิธีการป้องกันกำจัดด้วยวิธีผสมผสานระหว่าง การใช้สารเคมีและการใช้ชีวภัณฑ์ในการป้องกันกำจัดกับเกษตรกรในพื้นที่ที่พบการระบาด

๔. คำแนะนำและการป้องกันกำจัดศัตรูพืชที่พบการระบาด

พืช	ศัตรูพืช	การป้องกันกำจัด
1. ทูเรียน	1. เพลี้ยแป้ง	<p>1. หมั่นสำรวจแปลงหากพบเพลี้ยแป้งระบาดเล็กน้อยให้ตัดส่วนที่ถูกทำลายทิ้งเสีย</p> <p>2. เมื่อพบเพลี้ยแป้งปริมาณน้อยบนผลทูเรียนใช้แปลงปิด หรือใช้น้ำพ่นให้เพลี้ยแป้งหลุด หรือการใช้น้ำผสม white oil อัตรา 20 มิลลิลิตร ต่อน้ำ 20 ลิตร ช่วยในการกำจัดเพลี้ยแป้ง</p> <p>3. เนื่องจากเพลี้ยแป้งแพร่ระบาดโดยมีมดพาไป การป้องกันโดยใช้ผ้าชุบสารฆ่าแมลง เช่น</p> <ul style="list-style-type: none"> <li>- มาลาไทออน (Malathion) 83% EC อัตรา 20 มิลลิลิตร</li> <li>- คาร์บาริล (Carbaryl) 85% WP อัตรา 10 กรัม</li> </ul> <p>โดยเลือกใช้สารชนิดใดชนิดหนึ่งผสมน้ำ 20 ลิตร ใช้ผ้าชุบสารพันไว้ตามกิ่งสามารถป้องกันไม่ให้มดคาบเพลี้ยแป้งไปยังส่วนต่าง ๆ ของทูเรียน และต้องชุบสารฆ่าแมลงซ้ำทุก 10 วัน หรือการพ่นสารฆ่าแมลงไปที่โคนต้น จะช่วยป้องกันมดและลดการเข้าทำลายของเพลี้ยแป้งได้มาก</p> <p>4. สารฆ่าแมลงที่ได้ผลในการควบคุมเพลี้ยแป้ง คือ คาร์บาริล (Carbaryl) 85% WP อัตรา 50 กรัมต่อน้ำ 20 ลิตร โดยพ่นสารเฉพาะต้นที่พบเพลี้ยแป้งทำลาย</p>
	2. เพลี้ยไฟ	<p>1. สำรวจแปลงอย่างสม่ำเสมอหากพบเพลี้ยไฟระบาดเล็กน้อยให้ตัดส่วนที่ถูกทำลายทิ้ง</p> <p>2. เมื่อพบเพลี้ยไฟระบาดรุนแรงให้ใช้สารกำจัดแมลง ได้แก่</p> <ul style="list-style-type: none"> <li>- อิมิดาโคลพริด (Imidacloprid) 10% SL อัตรา 10 มิลลิลิตร</li> <li>- ฟิโพรนิล (Fipronil) 5% SC อัตรา 10 มิลลิลิตร</li> <li>- คาร์โบซัลแฟน (Carbosulfan) 20% EC อัตรา 40 มิลลิลิตร</li> </ul> <p>โดยเลือกใช้สารชนิดใดชนิดหนึ่งผสมน้ำ 20 ลิตร และไม่ควรใช้สารกำจัดแมลงชนิดใดชนิดหนึ่งซ้ำติดต่อกันหลายครั้ง เพราะทำให้เพลี้ยไฟสร้างความต้านทานต่อสารฆ่าแมลง</p>
	3. เพลี้ยไก่แจ้	<p>1. หมั่นสำรวจแปลงปลูกทูเรียน โดยเฉพาะช่วงที่ทูเรียนแตกใบอ่อน</p> <p>2. อนุรักษ์ศัตรูธรรมชาติของเพลี้ยไก่แจ้ทั้งแมลงห้ำ ได้แก่ ตัวงเต่าลาย 3 ชนิด ได้แก่ ตัวงเต่าลายหยัก ตัวงเต่าสีส้ม ตัวงเต่าลายสมอ และ แมลงข้างปีกใส <i>Chrysopa</i> sp. และแมลงข้างปีกสีน้ำตาล <i>Hemerobius</i> sp. สำหรับแมลงเบียน พบแตนเบียนตัวอ่อน เพลี้ยไก่แจ้ในวงศ์ Encyrtidae และพบปริมาณค่อนข้างสูง โดยเฉพาะในสวนที่ใช้สารเคมีน้อย</p> <p>3. เมื่อพบเพลี้ยไก่แจ้ระบาดรุนแรงให้ใช้สารกำจัดแมลง ได้แก่</p> <ul style="list-style-type: none"> <li>- ไทอะมีทอกแซม (thiamethoxam)/ แลมบ์ดา-ไซฮาโลทริน (lambdacyhalothrin) 14.1/10.6% ZC อัตรา 30 มิลลิลิตร</li> <li>- ไทอะมีทอกแซม (thiamethoxam) 25% WG อัตรา 8 กรัม</li> <li>- อิมิดาโคลพริด (imidacloprid) 70% WG อัตรา 5 กรัม</li> <li>- ไดโนทีฟูแรน (dinotefuran) 10% WP อัตรา 15 กรัม</li> </ul> <p>โดยเลือกใช้สารชนิดใดชนิดหนึ่งผสมน้ำ 20 ลิตร พ่นทุก 7-10 วัน ในช่วงระยะแตกใบอ่อน</p>

พืช	ศัตรูพืช	การป้องกันกำจัด
	4. เพลี้ยหอยเกล็ด	<ol style="list-style-type: none"> <li>1. หากพบเพลี้ยหอยเกล็ดทุเรียนเล็กน้อยให้ตัดส่วนที่ถูกทำลายเผาทิ้ง</li> <li>2. เมื่อพบเพลี้ยหอยเกล็ดทุเรียนปริมาณน้อยบนใบใช้น้ำ ผสมไวต์ออยล์ 67% อีซี อัตรา 20 มิลลิลิตรต่อน้ำ 20 ลิตร พ่นให้ทั่วช่วยในการกำจัดเพลี้ยหอยเกล็ดทุเรียนได้ดี</li> <li>3. เมื่อพบเพลี้ยหอยเกล็ดทุเรียนระบาดรุนแรงให้ใช้สารกำจัดแมลง ได้แก่ <ul style="list-style-type: none"> <li>- ไดโนทีฟูแรน (dinotefuran) 10% WP อัตรา 15 กรัมต่อน้ำ 20 ลิตร โดยพ่นเฉพาะต้นที่พบเพลี้ยหอยเกล็ดทุเรียนเข้าทำลาย</li> </ul> </li> </ol>
	5. เพลี้ยจักจั่นฝอย	<ol style="list-style-type: none"> <li>1. หมั่นสำรวจแปลงปลูกทุเรียนอย่างสม่ำเสมอ</li> <li>2. เมื่อพบการเข้าทำลายของเพลี้ยจักจั่นฝอยระบาดรุนแรงให้ใช้สารกำจัดแมลง ได้แก่ <ul style="list-style-type: none"> <li>- คาร์โบซัลแฟน (Carbosulfan) 20% EC อัตรา 50 มิลลิลิตร</li> <li>- ไซเปอร์เมทริน (cypermethrin) / โฟซาโลน (Fosalon) 6.25% / 22.5% EC อัตรา 40 มิลลิลิตร</li> <li>- อิมิดาโคลพริด (Imidacloprid) 10% SL อัตรา 10 มิลลิลิตร</li> </ul> </li> </ol> <p>โดยเลือกใช้สารชนิดใดชนิดหนึ่งผสมน้ำ 20 ลิตร พ่นทุก 7-10 วัน ในช่วงระยะแตกใบอ่อน</p>
	6. หนอนเจาะผล	<ol style="list-style-type: none"> <li>1. หมั่นตรวจดูตามผลทุเรียน เมื่อพบรอยทำลายของหนอน ให้ใช้ไม้หรือลวดแข็งเขี่ยตัวหนอนออกมาทำลาย</li> <li>2. ผลทุเรียนที่เน่าและร่วงเพราะถูกหนอนทำลายควรเก็บทำลายโดยเผาไฟหรือฝังเสีย</li> <li>3. ตัดแต่งผลทุเรียนที่มีจำนวนมากเกินไป โดยเฉพาะผลที่อยู่ติดกันควรใช้กิ่งไม้หรือกาบมะพร้าวคั่น ระหว่างผล เพื่อป้องกันไม่ให้ตัวเต็มวัยวางไข่หรือตัวหนอนเข้าหลบอาศัย</li> <li>4. การห่อผลด้วยถุงมุ้งไนลอน ถุงรีเมย์ หรือถุงพลาสติกสีขาวขุ่น เจาะรูที่บริเวณขอบล่าง เพื่อให้หยดน้ำ ระบายออก โดยเริ่มห่อผลตั้งแต่ผลทุเรียนมีอายุ 6 สัปดาห์เป็นต้นไปจะช่วยลดความเสียหายได้</li> <li>5. สารฆ่าแมลงที่มีประสิทธิภาพเมื่อจำเป็นต้องใช้ ได้แก่ <ul style="list-style-type: none"> <li>- แลมบ์ดา-ไซฮาโลทริน (lambda-cyhalothrin) 2.5% EC อัตรา 20 มิลลิลิตร</li> </ul> </li> </ol> <p>ใช้สารในแหล่งที่มีการระบาด โดยพ่นหลังจากทุเรียนติดผลแล้ว 1 เดือน พ่น 3 - 4 ครั้ง ทุก 20 วัน ควรงดพ่นก่อนเก็บเกี่ยว 7 วัน</p>
	7. ไรแดงทุเรียนหรือไรแดงแอฟริกัน	<ol style="list-style-type: none"> <li>1. กำจัดวัชพืชในสวนทุเรียน ซึ่งอาจเป็นแหล่งหลบซ่อนของไรแดงแอฟริกัน</li> <li>2. หลีกเลี่ยงการปลูกพืชอาศัยของไรแดงแอฟริกันในสวนทุเรียน หรือบริเวณใกล้เคียง</li> <li>3. หมั่นตรวจดูต้นทุเรียนอย่างใกล้ชิด โดยสำรวจดูไรแดงบนใบทุเรียน ซึ่งสามารถมองเห็นได้ด้วยตาเปล่าเป็นจุดสีน้ำตาลเข้มวงเคลือบไหมไปมา หรือใช้แว่นขยายขนาดกำลังขยาย 10 เท่า</li> <li>4. การใช้สารฆ่าไร ไม่ควรฉีดพ่นสารชนิดเดียวกันเป็นเวลานาน ควรใช้สลับชนิดกัน เพื่อป้องกันไรสร้างความต้านทานต่อสารฆ่าไร และใช้เมื่อจำเป็นเท่านั้น</li> <li>5. เมื่อพบไรแดงทุเรียนหรือไรแดงแอฟริกันระบาดรุนแรงให้ใช้สารกำจัดแมลง ได้แก่</li> </ol>

พืช	ศัตรูพืช	การป้องกันกำจัด
		<ul style="list-style-type: none"> <li>- โพรพาร์โกด์ (propargite) 30 % WP อัตรา 30 กรัม</li> <li>- อะมิทราซ (amitraz) 20 % EC อัตรา 30 มิลลิลิตร</li> <li>- เฮกซีไทอะซอกซ์ (hexythiazox) 2% EC อัตรา 40 มิลลิลิตร</li> </ul> <p>โดยเลือกใช้สารชนิดใดชนิดหนึ่งผสมน้ำ 20 ลิตร พ่นทุก 7-10 วัน พ่นทีไปให้ทั่วทั้งต้น</p>
	<p>8. โรครากเน่าโคนเน่า เชื้อสาเหตุ : เชื้อรา <i>Phytophthora palmivora</i></p>	<ol style="list-style-type: none"> <li>1. แปลงปลูกควรมีการระบายน้ำที่ดี ไม่ควรมีน้ำท่วมขัง หากมีน้ำท่วมขังควรรีบระบายออก</li> <li>2. ปรับปรุงดิน โดยใส่ปุ๋ยคอก ปุ๋ยหมัก และปรับสภาพดินให้มีค่าความเป็นกรดต่างของดิน ประมาณ 6.5 กรณีดินที่เป็นกรดจัด ให้ใส่ปูนขาวหรือโดโลไมท์ อัตรา 100-200 กิโลกรัม/ไร่</li> <li>3. ควรหลีกเลี่ยงการกระทำที่อาจทำให้รากหรือลำต้นเกิดแผล ซึ่งจะเป็นช่องทางให้เชื้อราสาเหตุโรคเข้าทำลายพืชได้ง่ายขึ้น</li> <li>4. ต้นทุเรียนที่เป็นโรครุนแรงมาก หรือยืนต้นแห้งตาย ควรขุดออกแล้วนำไปทำลาย นอกแปลงปลูกแล้วตากดินไว้ระยะหนึ่ง จึงปลูกทดแทน</li> <li>5. ไม่นำเครื่องมือตัดแต่งที่ใช้กับต้นเป็นโรคไปใช้ต่อกับต้นปกติ และควรทำความสะอาดเครื่องมือก่อนนำไปใช้ใหม่ทุกครั้ง</li> <li>6. หลังจากเก็บเกี่ยวผลผลิตแล้ว ตัดแต่งกิ่งเป็นโรค กิ่งแห้ง และตัดซั้วผลที่ค้างอยู่ นำไปทำลายนอกแปลงปลูก เพื่อลดการสะสมของเชื้อสาเหตุโรค</li> <li>7. ควบคุมปริมาณเชื้อในดิน โดยใช้เชื้อราไตรโคเดอร์มาที่มีส่วนผสมดังนี้ เชื้อราไตรโคเดอร์มา + รำข้าว + ปุ๋ยคอก 1:4:10 โดยน้ำหนัก ในอัตรา 50 กรัมต่อตารางเมตร คลุกเคล้าส่วนผสมให้เข้ากัน แล้วนำส่วนผสมของเชื้อราดังกล่าวโรยลงดินในพื้นที่รัศมีทรงพุ่ม หรือใช้รองก้นหลุมก่อนปลูก</li> <li>8. เมื่อพบต้นที่ใบเริ่มมีสีซีด ไม่เป็นมันเงาหรือใบเหลืองหลุดร่วง ใช้ ฟอสโฟนิก แอซิด (Phosphonic acid) ผสมน้ำสะอาด อัตรา 1:1 ใส่กระบอกฉีดยาฉีดเข้าลำต้น อัตรา 20 มิลลิลิตรต่อต้น หรือราดดินด้วย <ul style="list-style-type: none"> <li>- ฟอสอีทิล-อะลูมิเนียม (Fosetyl-aluminium) 80% WP อัตรา 30-50 กรัม</li> <li>- เมทาแลกซิล (Metalaxyl) 25% WP อัตรา 30-50 กรัม</li> </ul> <p>โดยเลือกใช้สารชนิดใดชนิดหนึ่งผสมน้ำ 20 ลิตร ราดดินรอบทรงพุ่ม</p> </li> <li>9. เมื่อพบอาการโรคบนกิ่งหรือที่โคนต้น ถากหรือขุดผิวเปลือกบริเวณที่เป็นโรค ออกแล้วทาแผลด้วยสารป้องกันกำจัดโรคพืช ทุก 7 วัน จนกว่าแผลจะแห้ง โดยเลือกสารชนิดใดชนิดหนึ่งผสมน้ำ 1 ลิตร ดังนี้ <ul style="list-style-type: none"> <li>- ฟอสอีทิล-อะลูมิเนียม (Fosetyl-aluminium) 80% WP อัตรา 80-100 กรัม</li> <li>- เมทาแลกซิล (Metalaxyl) 25% WP อัตรา 50-60 กรัม</li> </ul> <p>หรือใช้ฟอสโฟนิก แอซิด (Phosphonic acid) 40% SL ผสมน้ำสะอาด อัตรา 1:1</p> </li> </ol>

พืช	ศัตรูพืช	การป้องกันกำจัด
		ใส่กระบอกรดน้ำ ใช้อัตรา 20 มิลลิลิตรต่อต้น
	9. โรคราดำ เชื้อสาเหตุ : เชื้อรา <i>Polychaeton</i> sp., <i>Tripospermum</i> sp.	<p>1. กำจัดวัชพืชในแปลง เพื่อให้อากาศถ่ายเทสะดวก เป็นการลดความชื้นสะสม</p> <p>2. หมั่นตรวจแปลงอย่างสม่ำเสมอ เมื่อพบคราบราสีดำ พ่นด้วยน้ำเปล่าล้างคราบราสีดำ และสารเหนียวที่แมลงปากดูดขับถ่ายไว้ เพื่อลดปริมาณเชื้อสาเหตุโรค</p> <p>3. เนื่องจากเชื้อราเจริญบนสารเหนียวที่แมลงปากดูด เช่น เพลี้ยแป้ง เพลี้ยหอย และเพลี้ยไก่แจ้ขับถ่ายไว้ จึงควรป้องกันกำจัดแมลง ดังนี้</p> <ul style="list-style-type: none"> <li>- เมื่อพบการระบาดของเพลี้ยแป้ง เพลี้ยหอย หรือเพลี้ยไก่แจ้พ่นด้วยสารฆ่าแมลง ได้แก่</li> <li>- ไดโนทีฟูแรน (dinotefuran) 10% WP อัตรา 20 กรัม ต่อน้ำ 20 ลิตร โดยพ่นสารเฉพาะต้นที่พบเพลี้ยแป้ง หรือเพลี้ยหอยทำลาย</li> <li>- เนื่องจากเพลี้ยแป้งแพร่ระบาดโดยมีมดพาไป ป้องกันมด โดยใช้ผ้าชุบสารฆ่าแมลง เช่น มาลาไธออน (malathion) 83% EC อัตรา 20 มิลลิลิตรต่อน้ำ 20 ลิตร หรือ คาร์บาริล (carbaryl) 85% WP อัตรา 10 กรัมต่อน้ำ 20 ลิตร พ่นไว้ที่กิ่งของทุเรียน หรือพ่นสารฆ่าแมลงดังกล่าวที่โคนต้น</li> </ul>
	10. โรคราสีชมพู เชื้อสาเหตุ : เชื้อรา <i>Corticium</i> <i>salmonicolor</i>	<p>1. ตัดแต่งทรงพุ่มให้โปร่ง และกำจัดวัชพืชในแปลงปลูก เพื่อเป็นการลดความชื้นสะสม</p> <p>2. ในฤดูฝนหมั่นสำรวจแปลงปลูกอย่างสม่ำเสมอ หากพบอาการของโรคที่กิ่งให้ตัดและนำไปทำลายนอกแปลงหรือเผือกบริเวณที่เป็นโรคออก และใช้สารป้องกันกำจัดโรคพืช คอปเปอร์ออกซีคลอไรด์ (copper oxychloride) 85% WP ผสมน้ำขึ้นๆ ทาบริเวณแผลที่ตัด</p> <p>3. เมื่อพบอาการใบเหลือง ควรตรวจดูบริเวณกิ่ง หากพบอาการของโรค ให้ตัดกิ่งที่เป็นโรคนำไปทำลายนอกแปลง หรือพบอาการของโรคบริเวณง่ามกิ่ง หรือโคนกิ่งที่มีขนาดใหญ่ ให้ฉากแผลบริเวณที่เป็นโรคออกแล้วทาด้วยสารตาม ข้อ 2 จากนั้นพ่นให้ทั่วต้น โดยเฉพาะที่บริเวณกิ่ง และลำต้นด้วยสารสาร ได้แก่</p> <ul style="list-style-type: none"> <li>- คอปเปอร์ออกซีคลอไรด์ไรต์ (copper oxychloride) 85% WP อัตรา 30-50 กรัม</li> <li>- คอปเปอร์ออกซีคลอไรด์ไรต์ (copper oxychloride) 62% WP อัตรา 50 กรัม</li> <li>- คาร์เบนดาซิม (carbendazim) 50% WP อัตรา 10 กรัม</li> </ul> <p>เลือกใช้สารชนิดใดชนิดหนึ่งผสมน้ำ 20 ลิตร และสลับกลุ่มสาร</p> <p>4. ในแปลงปลูกทุเรียนที่เคยพบโรคระบาดรุนแรง ในช่วงฤดูฝนควรป้องกันการเกิดโรคโดยพ่นด้วยสารดังกล่าวตามกิ่งก้านที่อยู่ในทรงพุ่มเสมอ</p>
	11. โรคใบติดใบใหม่ เชื้อสาเหตุ : เชื้อรา <i>Rhizoctonia solani</i> Kuehn	<p>1. ตัดแต่งทรงพุ่มให้โปร่ง เพื่อรับแสงแดดได้ทั่วถึง โดยเฉพาะใบที่อยู่ด้านล่าง และกำจัดวัชพืชในแปลงปลูก เพื่อลดความชื้นสะสมใต้ทรงพุ่ม</p> <p>2. ลดการใส่ปุ๋ยไนโตรเจนสูง ในพื้นที่ปลูกที่มีความชื้นสูงและมีการระบาดของโรคเป็นประจำ เพื่อลดการแตกใบใหม่</p>



พืช	ศัตรูพืช	การป้องกันกำจัด
		<p>3. หมั่นสำรวจแปลงปลูกอย่างสม่ำเสมอ หากพบการระบาดของโรค ตัดส่วนที่เป็นโรค และเก็บเศษพืชที่เป็นโรคและใบที่ร่วงหล่น นำไปทำลายนอกแปลงปลูก</p> <p>4. หากพบการระบาดมากควรพ่นสารป้องกันกำจัดโรคพืช</p> <ul style="list-style-type: none"> <li>- เฮกซะโคนาโซล (hexaconazole) 5% SC อัตรา 20 กรัม</li> <li>- คอปเปอร์ออกซีคลอไรด์ (copper oxychloride) 85% WP อัตรา 30-50 กรัม</li> <li>- คอปเปอร์ไฮดรอกไซด์ (copper hydroxide) 77% WP อัตรา 20 กรัม</li> <li>- คิวปรัสออกไซด์ (cuprous oxide) 86.2% WG อัตรา 10-20 กรัม</li> </ul> <p>เลือกใช้สารชนิดใดชนิดหนึ่งพ่นทุก 7-10 วัน โดยพ่นที่ใบให้ทั่วทั้งต้น</p>
	<p>12. โรคใบจุดสาหร่าย</p> <p>เชื้อสาเหตุ : สาหร่าย</p> <p>สีเขียวน <i>Cephaleuros</i></p> <p><i>virescens</i></p>	<p>1. กำจัดวัชพืชในแปลง เพื่อให้อากาศถ่ายเทได้ดี เป็นการลดความชื้นสะสม</p> <p>2. หมั่นตรวจแปลงปลูกอย่างสม่ำเสมอ เมื่อพบเริ่มมีอาการของโรค ตัดใบ หรือส่วนที่เป็นโรคนำไปทำลาย หรือฝังดินนอกแปลง ไม่ทิ้งไว้ในบริเวณแปลงหรือข้างแปลง เพื่อลดปริมาณและไม่ให้เป็นแหล่งสะสมของเชื้อสาเหตุโรค</p> <p>3. ช่วงการตัดแต่งกิ่ง ดูแลการตัดแต่งกิ่งให้เหมาะสม ไม่ให้ต้นมีทรงพุ่มแน่นทึบ เพื่อให้ทุเรียนได้รับแสงแดด และอากาศถ่ายเทได้ดี เป็นการลดความชื้น ทำให้สภาพแวดล้อมไม่เหมาะสมต่อการระบาดของโรค</p> <p>4. หากโรคยังคงระบาดพ่นด้วยสารป้องกันกำจัดโรคพืช เช่น คอปเปอร์ออกซีคลอไรด์ (copper oxychloride) 85% WP อัตรา 50 กรัมต่อน้ำ 20 ลิตร ให้ทั่วต้น</p>
<p>2. ลำไย</p>	<p>1. เพลี้ยแป้ง</p> <p>2. หนอนคืบกินใบ</p>	<p>1. หมั่นสำรวจแปลงลำไยทุกสัปดาห์หากพบการระบาดแนะนำให้ตัดส่วนของกิ่งก้านที่มีเพลี้ยแป้งอาศัยอยู่ไปเผาทำลายเสีย</p> <p>2. หากพบว่า เพลี้ยแป้งเริ่มระบาดในสวนลำไยของเรา ควรพ่นด้วยสารเคมีป้องกันกำจัด</p> <ul style="list-style-type: none"> <li>- มาลาไทออน (Malathion) 83% W/V EC อัตรา 30 มิลลิลิตรต่อน้ำ 20 ลิตร</li> <li>- ไพรีทรอยด์ (Pyrethroids) (อัตราส่วนตามฉลาก) พ่นให้ทั่ว 2 - 3 ครั้งห่างกัน 10 วัน</li> </ul> <p>1. หมั่นสำรวจและสังเกตการเข้าทำลายของหนอนคืบกินใบอย่างสม่ำเสมอ โดยให้สังเกตดูใบเพศลาด ใบอ่อน และใบแก่</p> <p>2. เขย่ากิ่งให้หนอนร่วงหล่นแล้วเก็บรวบรวมไปทำลายหรือนำไปเป็นอาหารสัตว์เลี้ยง เช่น เป็ด ไก่ เก็บรวบรวมดักแต่ไปทำลาย เช่น ฝัง หรือเผาไฟ</p> <p>3. กำจัดวัชพืชโดยรอบแปลงเพื่อไม่ให้เป็นที่หลบอาศัยของผีเสื้อ</p> <p>4. ในระยะที่ลำไยแตกใบอ่อน พบระบาดมากกว่า 20% ของยอดสำรวจ ควรพ่นด้วยสารเคมีป้องกันกำจัด</p> <ul style="list-style-type: none"> <li>- คาร์บาริล (Carbaryl) 85% WP อัตรา 45-60 กรัม</li> <li>- แลมป์ดาไซฮาโลทริน (lambda-cyhalothrin) 2.5% EC อัตรา 12 มิลลิลิตร</li> </ul>

พืช	ศัตรูพืช	การป้องกันกำจัด
		<p>- บาซิลลัส ทูริงเยนซิส(Bacillus thuringiensis) อัตรา 120 มิลลิลิตร</p> <p>เลือกใช้ชนิดใดชนิดหนึ่งผสมน้ำ 20 ลิตร พ่นตามคำแนะนำในฉลาก ควรใช้สารเคมีฆ่าแมลง สลับกลุ่มกันไป</p>
	<p>3. โรคพุ่มไม้กวางด</p> <p>เชื้อสาเหตุ : เชื้อ</p> <p><i>Phytoplasma</i> หรือ</p> <p><i>Mycoplasma</i></p>	<p>1. หมั่นสำรวจแปลงปลูกพืช หากพบกิ่งที่เป็นโรคให้ตัดกิ่งที่เป็นโรคนำมาเผาทำลายนอกแปลง</p> <p>2. คัดเลือกกิ่งพันธุ์จากต้นที่ไม่เป็นโรคไปปลูก</p> <p>3. ป้องกันแมลงพาหะจำพวกปากดูดพวกเพลี้ยจักจั่นสีน้ำตาล โดยใช้สารเคมี ได้แก่</p> <ul style="list-style-type: none"> <li>- คาร์โบซัลแฟน (Carbosulfan) 20% EC อัตรา 50 มิลลิลิตร</li> <li>- ไอโซโพรคาร์บ (Isoprocarb) 50% WP อัตรา 40 กรัม</li> </ul> <p>โดยเลือกใช้สารชนิดใดชนิดหนึ่งผสมน้ำ 20 ลิตร พ่นตามคำแนะนำในฉลาก</p>
	<p>4. โรคราดำ</p> <p>เชื้อสาเหตุ : เกิดจาก</p> <p>เชื้อราหลายชนิด เช่น</p> <p><i>Meliola</i> หรือ</p> <p><i>Capnodium</i> เป็นต้น</p>	<p>ป้องกันและกำจัดแมลงปากดูดเช่น เพลี้ยแป้ง เพลี้ยหอยเพลี้ยจักจั่น และเพลี้ยอ่อน เป็นต้น</p> <p>โดยพ่นสารเคมีเช่น คาร์บาริล (Carbaryl) 85% WP อัตรา 40 กรัมต่อน้ำ 20 ลิตร อาจพ่นควบคู่กับสารป้องกันกำจัดเชื้อรา ได้แก่</p> <ul style="list-style-type: none"> <li>- คอปเปอร์ออกซิคลอไรด์ (Copper Oxychloride) 85% WP อัตรา 40 - 50 กรัม</li> <li>- เบตาไซฟลูทริน (Betacyfluthrin) 2.5 % EC อัตรา 40 -50 กรัม</li> </ul> <p>โดยเลือกใช้สารชนิดใดชนิดหนึ่งผสมน้ำ 20 ลิตร หรือตามที่ฉลากกำหนด</p>
<p>3. มังคุด</p>	<p>1. โรคใบจุด</p> <p>เชื้อสาเหตุ:</p> <p><i>Pestalotiopsis</i></p> <p><i>flagisettula</i> (Guba)</p> <p>Stay</p>	<p>1.หมั่นสำรวจแปลงปลูกอย่างสม่ำเสมอ</p> <p>2. ทำความสะอาดแปลงปลูก และกำจัดวัชพืชที่เป็นแหล่งสะสมโรค</p> <p>3. พ่นสารเคมีป้องกันกำจัดโรคพืช ในช่วงที่มังคุดแตกใบอ่อน ได้แก่</p> <ul style="list-style-type: none"> <li>- คอปเปอร์ออกซิคลอไรด์ (Copper Oxychloride) 85% WP อัตรา 30 - 80 กรัม</li> <li>- คาร์เบนดาซิม (Carbendazim) 50% WP อัตรา 10 -20 กรัม</li> <li>- แมนโคเซบ (Mancozeb) 80% WP อัตรา 50 กรัม</li> </ul> <p>โดยเลือกใช้สารชนิดใดชนิดหนึ่งผสมน้ำ 20 ลิตร พ่นตามคำแนะนำในฉลาก</p>
	<p>2. โรคแอนแทรคโนส</p> <p>เชื้อสาเหตุ:</p> <p><i>Colletotrichum</i></p> <p><i>gloeosporioides</i></p> <p>(Penz.)Penz.&amp;Sacc.</p> <p>Teleomorphstate:</p> <p><i>Glomerella</i></p> <p><i>cingulata</i>(Stoneman)</p> <p>Spauld&amp;H.Schrenk</p>	<p>1.หมั่นทำความสะอาดแปลงปลูกและทำลายส่วนที่เป็นโรค</p> <p>2.พ่นสารเคมีป้องกันกำจัดโรคพืช ได้แก่</p> <ul style="list-style-type: none"> <li>- คาร์เบนดาซิม (Carbendazim) 50% WP อัตรา 10 - 20 กรัม</li> <li>- ไอโพรไดโอน (iprodione) 50% WP อัตรา 20 - 30 กรัม</li> <li>- แมนโคเซบ (Mancozeb) 80% WP อัตรา 50 กรัม</li> </ul> <p>โดยเลือกใช้สารชนิดใดชนิดหนึ่งผสมน้ำ 20 ลิตร พ่นตามคำแนะนำในฉลาก</p>

พืช	ศัตรูพืช	การป้องกันกำจัด
	3. โรคใบจุดสาหร่ายเชื้อสาเหตุ:สาหร่ายสีเขียว <i>Cephaleuros virescens</i>	<p>1. หมั่นตรวจแปลงปลูกอย่างสม่ำเสมอ เมื่อพบเริ่มมีอาการของโรค ตัดใบ หรือส่วนที่เป็นโรคนำไปทำลาย หรือฝังดินนอกแปลง ไม่ทิ้งไว้ในบริเวณแปลงหรือข้างแปลง เพื่อลดปริมาณและไม่ให้เป็นแหล่งสะสมของเชื้อสาเหตุโรค</p> <p>2. ช่วงการตัดแต่งกิ่ง ดูแลการตัดแต่งกิ่งให้เหมาะสม ไม่ให้ต้นมีทรงพุ่มแน่นทึบ เพื่อให้มังคุดได้รับแสงแดด และอากาศถ่ายเทได้ดี เป็นการลดความชื้น ทำให้สภาพแวดล้อมไม่เหมาะสมต่อการระบาดของโรค</p> <p>3. หากโรครยังคงระบาดพ่นด้วยสารป้องกันกำจัดโรคพืช เช่น คอปเปอร์ออกซีคลอไรด์ (copper oxychloride) 85% WP อัตรา 50 กรัมต่อน้ำ 20 ลิตร ให้ทั่วต้น</p>
	4. เพลี้ยไฟ	<p>1. ระยะเวลาฤดูที่ควรทำการป้องกันกำจัดเพลี้ยไฟในมังคุด คือ ช่วงฤดูแล้งขณะที่มังคุดอยู่ในระยะออกดอก ติดผลอ่อน การพ่นสารเคมีป้องกันกำจัดศัตรูพืชควรพ่น 3 ครั้ง คือ ระยะก่อนดอกบาน 7 วัน ขณะดอกบาน และหลังบานแล้ว 7 วัน</p> <p>หากเป็นการระบาดนอกฤดูการออกดอกติดผล ควรพ่นสารเคมีป้องกันกำจัดศัตรูพืชเมื่อตรวจพบเพลี้ยไฟเฉลี่ยเกิน 1 ตัวต่อยอด</p> <p>2. สารเคมีป้องกันกำจัดศัตรูพืชที่มีประสิทธิภาพดีในการป้องกันกำจัดเพลี้ยไฟ ได้แก่</p> <ul style="list-style-type: none"> <li>- ฟิโพรนิล (Fipronil) 5% SC อัตรา 10 มิลลิกรัม</li> <li>- อิมิดาโคลพริด (Imidacloprid) 10% SL อัตรา 10 มิลลิกรัม</li> <li>- อะซีทามิพริด (acetamiprid) 20% SP อัตรา 4 กรัม</li> <li>- สไปนีโทแรม (spinetoram) 12% SC อัตรา มิลลิกรัม</li> </ul> <p>โดยเลือกใช้สารชนิดใดชนิดหนึ่งผสมน้ำ 20 ลิตร พ่นครั้งแรกก่อนดอกบาน 1 สัปดาห์ เมื่อตรวจพบเพลี้ยไฟเฉลี่ยมากกว่า 1 ตัว/ดอก และพ่นซ้ำอีก 2 ครั้ง ขณะดอกบาน และหลังดอกบาน 1 สัปดาห์ เมื่อตรวจพบเพลี้ยไฟเฉลี่ย 0.25 ตัว/ดอกหรือผล ควรพ่นสารกำจัดแมลงสลักกลุ่มกลไกการออกฤทธิ์ และไม่ควรใช้สารเคมีป้องกันกำจัดศัตรูพืชชนิดใดชนิดหนึ่ง ติดต่อกันหลายครั้ง เพราะจะทำให้เพลี้ยไฟสร้างความต้านทาน และอาจเกิดแมลงศัตรูชนิดอื่นระบาดขึ้นมาได้</p>
	5. หนอนกินใบ	<p>เนื่องจากหนอนกัดกินทำลายใบอ่อนมังคุดในเวลาากลางคืน และทิ้งร่องรอยการทำลายให้เห็น หากสำรวจพบใบอ่อนมังคุด ถูกทำลายเกินร้อยละ 20 ให้พ่นด้วยสารเคมีป้องกันกำจัดศัตรูพืช คาร์บาริล (Carbaryl) 85% WP อัตรา 60 กรัมต่อน้ำ 20 ลิตร พ่น 2 ครั้ง ห่างกัน 5 วัน ระยะเริ่มแตกใบอ่อน พ่นซ้ำเมื่อจำเป็น และเพื่อช่วยลดการพ่นสารกำจัดแมลง แนะนำให้เกษตรกรกรองหญ้า หรือฟางบริเวณโคนต้น เพื่อล่อหนอนให้มาซ่อนตัวและจับทำลาย</p>
	6. หนอนซอนใบ	<p>1. หมั่นสำรวจและสังเกตการเข้าทำลายของหนอนซอนใบอย่างสม่ำเสมอ โดยให้สังเกตดูที่ใต้ใบมังคุดจะพบรอยทางยาวเป็นเส้นสีขาว</p>

พืช	ศัตรูพืช	การป้องกันกำจัด
		<p>2. เนื่องจากการทำลายของหนอนชอนใบ หากพบหนอนกัดกินใบอ่อนเข้าทำลายประมาณ 30% ของยอด ให้พ่นด้วยสารฆ่าแมลงคาร์บาริล (Carbaryl) 85% WP อัตรา 60 กรัมต่อน้ำ 20 ลิตร เมื่อพบการระบาดในระยะแตกใบอ่อน ให้พ่น 2 ครั้ง ห่างกัน 10 วัน และงดพ่นก่อนการเก็บเกี่ยว 7 วัน</p>
4. เงาะ	<p>1. เพลี้ยแป้ง</p> <p>2. หนอนคืบกินใบ</p> <p>3. โรคใบจุดสาหร่ายเชื้อสาเหตุ : สาหร่ายสีเขียว <i>Cephaleuros virescens</i></p> <p>4. โรคราแป้งเชื้อสาเหตุ : เชื้อรา <i>Oidium naphelii</i></p>	<p>1. ตัดแต่งกิ่งเงาะเพื่อไม่ให้กิ่งชนกัน ป้องกันไม่ให้มดพาเพลี้ยแป้งไปยังต้นอื่นๆ และควรใช้เศษผ้าชุบน้ำมันเครื่อง ผูกรอบโคนต้นเพื่อป้องกันมดและเพลี้ยแป้งที่อาศัยอยู่ในดินไต่ขึ้นมาบนต้น</p> <p>2. ถ้าพบเพลี้ยแป้งระบาดในปริมาณไม่มาก และยังอยู่รวมเป็นกลุ่มตามส่วนต่างๆ ของต้นเงาะ ควรตัดไปทำลายทิ้งที่นอกแปลง</p> <p>3. ถ้าพบการระบาดรุนแรงให้พ่นด้วยสารกำจัดแมลง ได้แก่</p> <ul style="list-style-type: none"> <li>- คาร์บาริล (Carbaryl) 85% WP อัตรา 45 กรัม</li> <li>- ไซเปอร์เมทริน (Cypermethrin) 6.25% EC อัตรา 30 มิลลิลิตร</li> <li>- อิมิดาโคลพริด (Imidacloprid) 10% SL อัตรา 10 มิลลิลิตร</li> <li>- คาร์โบซัลแฟน (Carbosulfan) 20% EC อัตรา 40 มิลลิลิตร</li> </ul> <p>โดยเลือกใช้สารชนิดใดชนิดหนึ่งผสมน้ำ 20 ลิตร พ่นตามคำแนะนำในฉลาก</p> <p>1. หมั่นสำรวจและสังเกตการเข้าทำลายของหนอนคืบกินใบอย่างสม่ำเสมอ โดยให้สังเกตดูใบเพศสอาด ใบอ่อน และใบแก่</p> <p>2. ในกรณีที่โคนต้นเงาะโล่งเตียนไม่มีหญ้ารก ให้เกษตรกรเขี่ยกิ่งเงาะเพื่อให้ตัวหนอนคืบกินใบทิ้งตัวลงสู่พื้นดิน จากนั้นให้จับตัวหนอนคืบกินใบไปทำลายทิ้งนอกแปลงปลูก</p> <p>3. ในระยะที่ต้นเงาะแตกใบอ่อน ถ้าพบหนอนคืบกินใบ ให้เกษตรกรพ่นด้วยสารฆ่าแมลงคาร์บาริล (Carbaryl) 85% WP อัตรา 60 กรัมต่อน้ำ 20 ลิตร</p> <p>1. ตัดกิ่งหรือใบที่มีอาการนำไปเผาทำลายนอกแปลง ถ้าพบอาการที่บริเวณกิ่งใหญ่อาจใช้สีหรือปูนแดงทาที่บริเวณที่เป็นโรค</p> <p>2. ถ้าพบการระบาดมาก ควรพ่นสารป้องกันกำจัดโรคพืช เช่น คอปเปอร์ออกซิคลอไรด์ (Copper Oxychloride) 85% WP อัตราตามคำแนะนำของฉลาก</p> <p>- เก็บผลที่เป็นโรค ใบแห้ง กิ่งแห้งที่ร่วงหล่นนำไปเผาทำลายนอกแปลง เพื่อป้องกันการแพร่กระจาย</p> <p>- ในแตกช่วงใบอ่อนและเริ่มติดผลหมั่นตรวจดูหากพบว่าราแป้งเข้าทำลายให้ทำการพ่นด้วยผงกำมะถันละลายน้ำ 40 กรัมต่อน้ำ 20 ลิตร เป็นการกำจัดปริมาณเชื้อโรค ทำให้การระบาดในช่วงติดผลนั้นลดความรุนแรงลงได้</p> <p>- ในช่วงระยะผลอ่อน หากพบอาการของโรคราแป้งควรเลือกใช้สารป้องกันกำจัดโรคพืช ได้แก่</p>

พืช	ศัตรูพืช	การป้องกันกำจัด
		<ul style="list-style-type: none"><li>- บีโนมิล (Benomyl) 50%WP</li><li>- คาร์เบนดาซิม (Carbendazim) 50% SC</li><li>- ไตรดีมอร์ฟ (Tridemorph) 75% EC</li><li>- ไตรโฟร์รีน (Triforine) 19% EC</li><li>- ไพราโซฟอส (Pyrazophos) 25.4% EC</li><li>- ไดโนแคป (Dinocap) 25% WP</li></ul> โดยเลือกใช้สารชนิดใดชนิดหนึ่ง พ่นตามอัตราคำแนะนำในฉลาก

**๕. การคาดการณ์ศัตรูไม้ผล ในช่วงระหว่างวันที่ ๑๗ - ๒๓ มีนาคม ๒๕๖๘**

**ภาคเหนือ**

- ทุเรียน ระวัง: เพลี้ยแป้ง หนอนเจาะเมล็ดทุเรียน โรคใบติดหรือใบไหม้ และโรครากเน่าโคนเน่า
- ลำไย ระวัง: เพลี้ยแป้ง มวนลำไย หนอนคืบกินใบ หนอนเจาะกิ่งและลำต้น โรคราดำ และโรคพุ่มไม้กวาด
- เงาะ ระวัง: เพลี้ยแป้ง หนอนเจาะขั้วผล โรคใบจุดสาหร่าย โรคขอบใบแห้ง และโรคราแป้ง

**ภาคตะวันออกเฉียงเหนือ**

- ทุเรียน ระวัง: เพลี้ยแป้ง เพลี้ยไก่แจ้ ตั๊กแตนยาวเจาะลำต้น โรคราดำ และโรครากเน่าโคนเน่า

**ภาคกลาง และภาคตะวันตก**

- ทุเรียน ระวัง: เพลี้ยแป้ง เพลี้ยไก่แจ้ เพลี้ยหอยเกล็ด ตั๊กแตนยาวเจาะลำต้น หนอนเจาะเมล็ดทุเรียน หนอนเจาะผล โรคใบติดหรือใบไหม้ โรคใบจุดสาหร่าย โรคราดำ โรคราสีชมพู และโรครากเน่าโคนเน่า
- ลำไย ระวัง: เพลี้ยแป้ง มวนลำไย โรคพุ่มไม้กวาด และโรคราดำ

**ภาคตะวันออก**

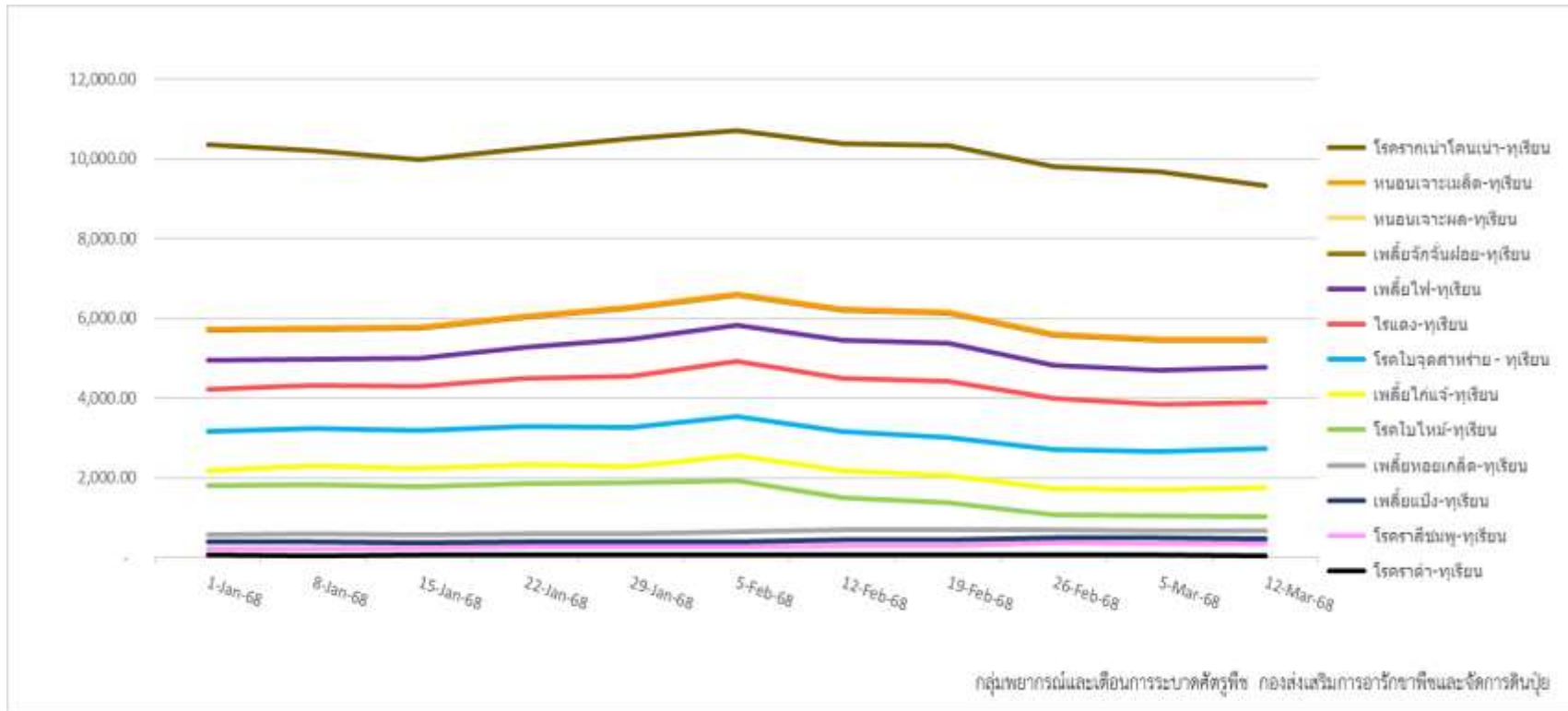
- ทุเรียน ระวัง: เพลี้ยแป้ง ไรแดงทุเรียนหรือไรแดงแอฟริกัน ตั๊กแตนยาวเจาะลำต้น หนอนเจาะผล หนอนเจาะเมล็ด โรคใบติดหรือโรคใบไหม้ โรคราดำ โรคราสีชมพู และโรครากเน่าโคนเน่า
- มังคุด ระวัง: เพลี้ยแป้ง หนอนกินใบ หนอนซอนใบ โรคใบจุดสาหร่าย โรคแอนแทรคโนส และโรคใบจุด
- เงาะ ระวัง: เพลี้ยแป้ง หนอนเจาะขั้วผล โรคราแป้ง และโรคใบจุดสาหร่าย
- ลำไย ระวัง: เพลี้ยแป้ง หนอนคืบกินใบ โรคพุ่มไม้กวาด และโรคราดำ

**ภาคใต้**

- ทุเรียน ระวัง: เพลี้ยแป้ง ไรแดงทุเรียนหรือไรแดงแอฟริกัน เพลี้ยไก่แจ้ เพลี้ยจักจั่นฝอย โรคใบติด โรคใบจุดสาหร่าย โรคราสีชมพู โรคกิ่งแห้ง และโรครากเน่าโคนเน่า
- มังคุด ระวัง: เพลี้ยแป้ง เพลี้ยไฟ หนอนกินใบ หนอนซอนใบ โรคใบจุดสาหร่าย และโรคใบจุด
- เงาะ ระวัง: เพลี้ยแป้ง หนอนคืบกินใบ และโรคใบจุดสาหร่าย

### กราฟแสดงสถานการณ์การระบาดของศัตรูไม้ผล ปี ๒๕๖๘

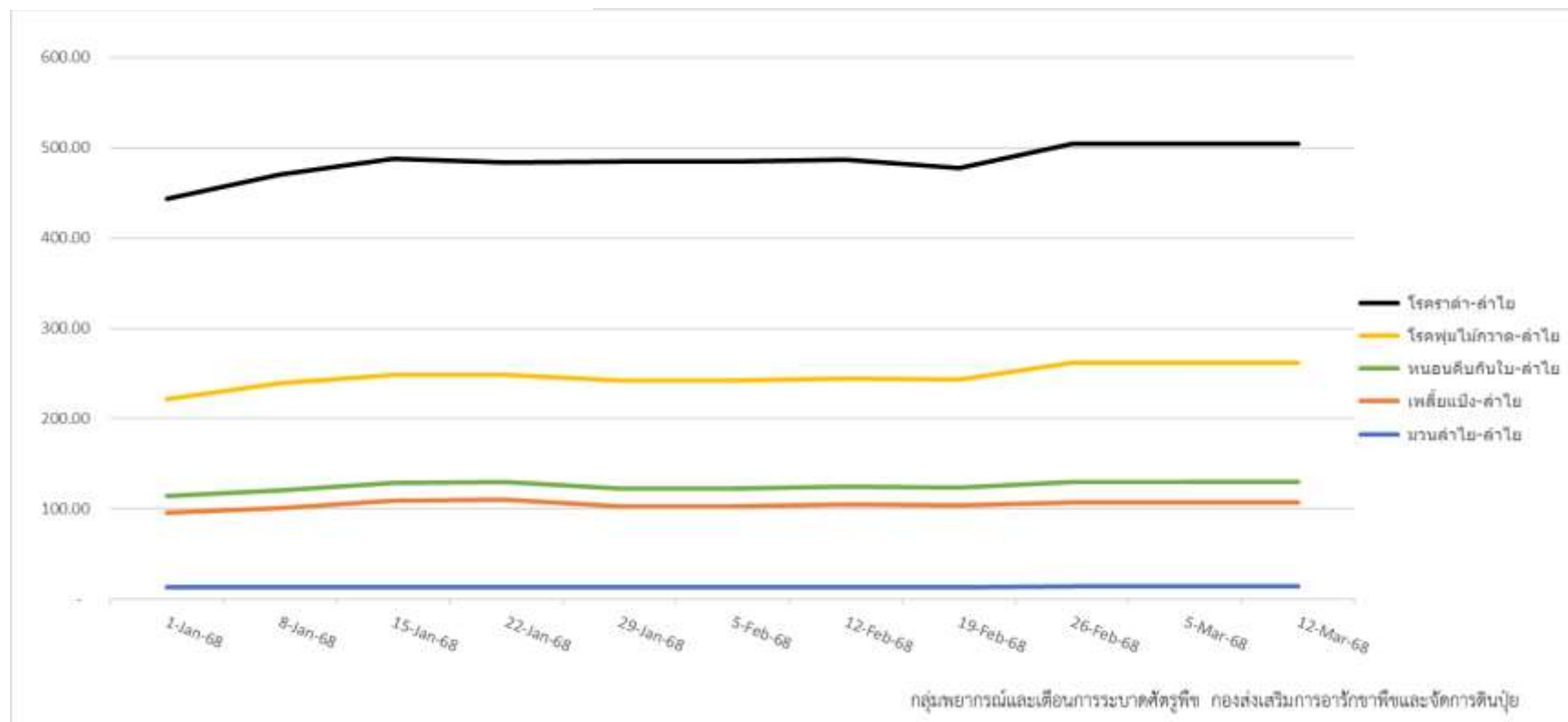
#### กราฟแสดงสถานการณ์การระบาดศัตรูพืชทุเรียน








กลุ่มพยากรณ์และเตือนการระบาดของศัตรูพืช กองส่งเสริมการอารักขาพืชและจัดการดินปุ๋ย

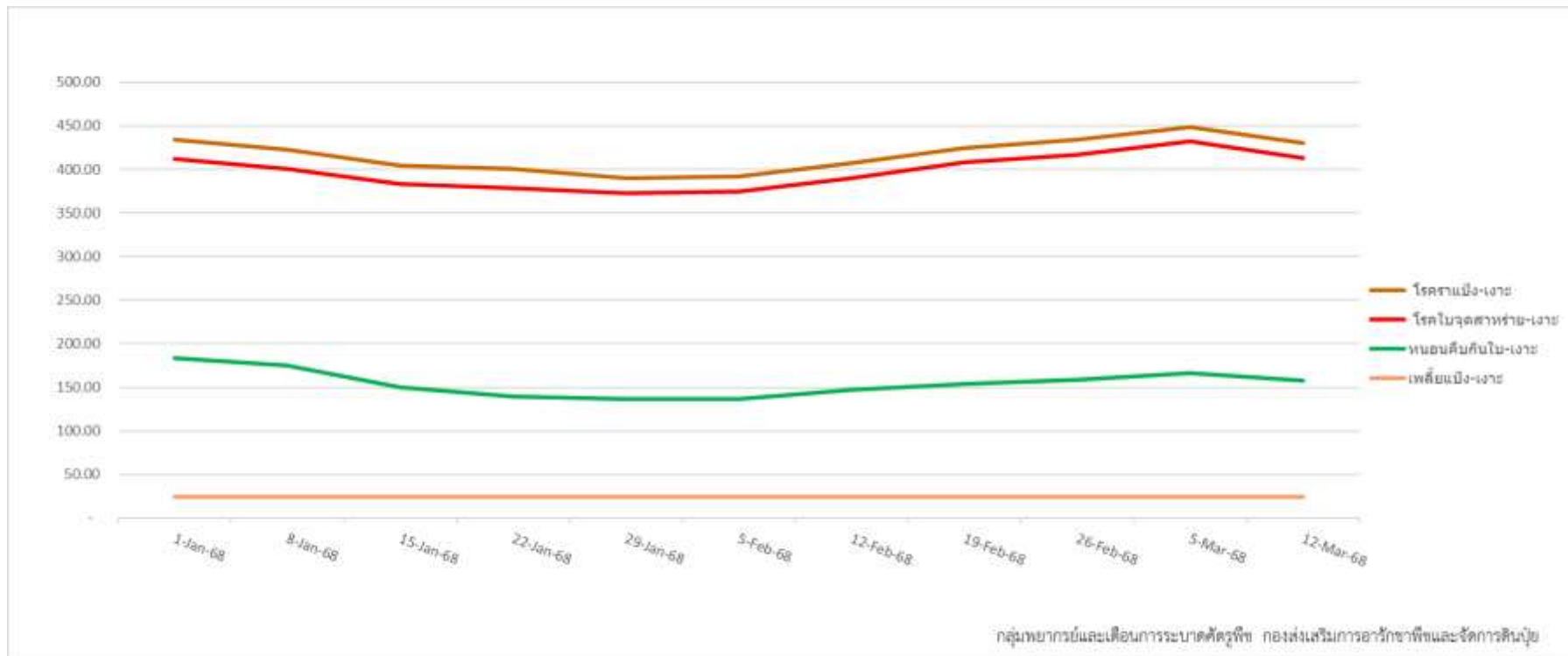
- เพลี้ยแป้ง - ทุเรียน ๑๓๙.๕๐ ไร่
- เพลี้ยไฟ - ทุเรียน ๘๗๔.๒๕ ไร่
- เพลี้ยไก่แจ้ - ทุเรียน ๗๔๑.๒๕ ไร่
- เพลี้ยหอยเกล็ด- ทุเรียน ๑๙๗.๐๐ ไร่
- เพลี้ยจักจั่นฝอย - ทุเรียน ๖๘๓.๐๐ ไร่
- หนอนเจาะผล - ทุเรียน ๒๐.๐๐ ไร่
- ไรแดง - ทุเรียน ๑,๑๕๘.๒๕ ไร่
- โรครากเน่าโคนเน่า - ทุเรียน ๓,๘๕๕.๖๐ ไร่
- โรคราดำ - ทุเรียน ๖๓.๐๐ ไร่
- โรคราสีชมพู - ทุเรียน ๒๗๖.๒๗ ไร่
- โรคใบติดใบไหม้ - ทุเรียน ๓๔๘.๐๐ ไร่
- โรคใบจุดสาหร่าย - ทุเรียน ๙๗๔.๗๕ ไร่

กราฟแสดงสถานการณ์การระบาดของศัตรูพืชลำไย



	เพลี้ยแป้ง - ลำไย	๙๒.๐๐ ไร่
	หนอนคืบกินใบ - ลำไย	๒๓.๐๐ ไร่
	มวนลำไย - ลำไย	๑๔.๗๕ ไร่
	โรคพุ่มไม้กวาด - ลำไย	๑๓๒.๕๐ ไร่
	โรคราดำ - ลำไย	๒๔๒.๐๐ ไร่

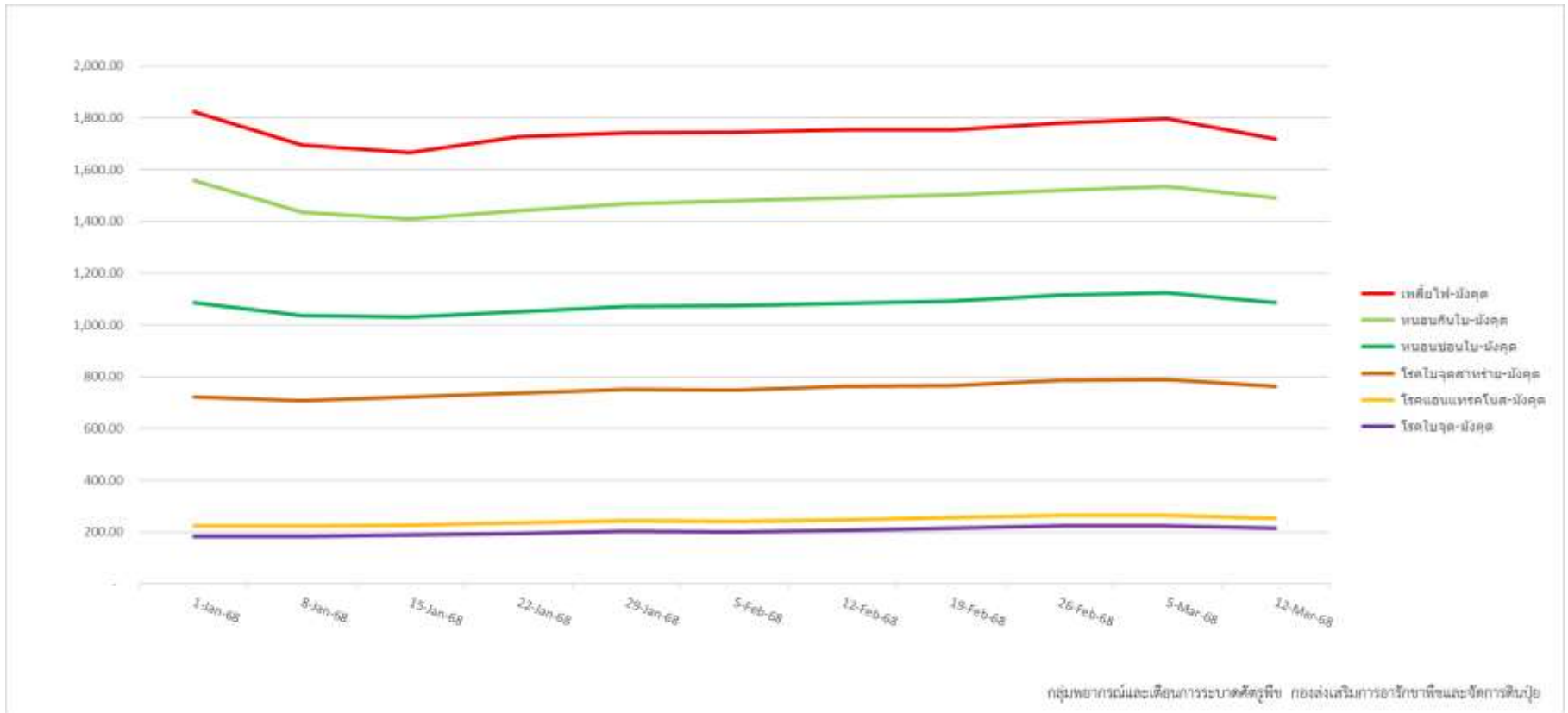
กราฟแสดงสถานการณ์การระบาดศัตรูพืชเงาะ



เพลี้ยแป้ง - เงาะ	๒๔.๐๐ ไร่
หนอนคืบกินใบ - เงาะ	๑๓๓.๗๕ ไร่
โรคใบจุดสาหร่าย - เงาะ	๒๕๕.๐๐ ไร่
โรคราแป้ง - เงาะ	๑๗.๐๐ ไร่



### กราฟแสดงสถานการณ์การระบาดของศัตรูพืชมังคุด



- โรคนใบจุด - มังคุด ๒๑๔.๐๐ ไร่
- โรคแอนแทรกโนส - มังคุด ๔๐.๐๐ ไร่
- โรคใบจุดสาหร่าย - มังคุด ๕๐๗.๗๕ ไร่
- หนอนชอนใบ - มังคุด ๓๒๓.๐๐ ไร่
- หนอนกิ่งใบ - มังคุด ๔๐๖.๐๐ ไร่
- เพลี้ยไฟ - มังคุด ๒๒๘.๕๐ ไร่