



รายงานสถานการณ์ศัตรูข้าว  
วันที่ ๑ มกราคม ๒๕๖๘  
กลุ่มพยากรณ์และเตือนการระบาดของศัตรูพืช  
กองส่งเสริมการอารักขาพืชและจัดการดินปุ๋ย  
โทร. ๐ ๒๙๕๕ ๑๕๑๔ โทรสาร ๐ ๒๙๕๕ ๑๖๒๖  
E-mail: doae.pmd2566@gmail.com



## สถานการณ์การระบาดของศัตรูพืชที่สำคัญ

### ศัตรูข้าว

#### ๑. สถานการณ์การปลูกข้าว

พื้นที่ปลูกข้าวทั้งหมด ๗๗ จังหวัด มีพื้นที่ยืนต้น ๒๔,๕๕๑,๖๙๑.๒๙ ไร่

#### ๒. สถานการณ์การระบาดของศัตรูข้าวที่สำคัญ

๒.๑ หนอนห่อใบข้าว พื้นที่ระบาด ๑๐ จังหวัด ได้แก่ จังหวัดอ่างทอง ระนอง กาฬสินธุ์ ชลบุรี สกลนคร นครศรีธรรมราช อุบลราชธานี ยะลา มหาสารคาม และจังหวัดนครราชสีมา รวมจำนวน ๑๓๑.๒๕ ไร่ คิดเป็นร้อยละ ๐.๐๐๐๕ ของพื้นที่ปลูก พื้นที่ระบาดลดลง ๕.๐๐ ไร่ (สัปดาห์ที่ผ่านมา ๑๓๖.๒๕ ไร่)

๑) ข้าวอายุน้อยกว่า ๔๐ วัน จำนวน ๒.๒๕ ไร่

๒) ข้าวอายุ ๔๐ - ๖๐ วัน จำนวน ๖๖.๐๐ ไร่

๓) ข้าวอายุมากกว่า ๖๐ วัน จำนวน ๖๓.๐๐ ไร่

๒.๒ เพลี้ยกระโดดหลังขาว พื้นที่ระบาด ๖ จังหวัด ได้แก่ จังหวัดเชียงใหม่ น่าน กาญจนบุรีราชบุรี นครศรีธรรมราช และจังหวัดตาก รวมจำนวน ๑,๒๙๙.๐๐ ไร่ คิดเป็นร้อยละ ๐.๐๐๕๓ ของพื้นที่ปลูก พื้นที่ระบาดคงที่ (สัปดาห์ที่ผ่านมา ๑,๒๙๙.๐๐ ไร่)

๑) ข้าวอายุน้อยกว่า ๔๐ วัน จำนวน ๓๗.๐๐ ไร่

๒) ข้าวอายุ ๔๐ - ๖๐ วัน จำนวน ๕๐๕.๐๐ ไร่

๓) ข้าวอายุมากกว่า ๖๐ วัน จำนวน ๗๕๗.๐๐ ไร่

๒.๓ เพลี้ยไฟ พื้นที่ระบาด ๒ จังหวัด ได้แก่ จังหวัดกาญจนบุรี และกรุงเทพมหานคร รวมจำนวน ๐.๗๕ ไร่ คิดเป็นร้อยละ ๐.๐๐๐๑ ของพื้นที่ปลูก พื้นที่ระบาดคงที่ (สัปดาห์ที่ผ่านมา ๐.๗๕ ไร่)

๑) ข้าวอายุน้อยกว่า ๔๐ วัน จำนวน ๐.๒๕ ไร่

๒) ข้าวอายุมากกว่า ๖๐ วัน จำนวน ๐.๕๐ ไร่

๒.๔ เพลี้ยจักจั่นสีเขียว พบการระบาดในข้าวอายุมากกว่า ๖๐ วัน ในพื้นที่ ๓ จังหวัด ได้แก่ จังหวัดกาฬสินธุ์ จันทบุรี และจังหวัดสกลนคร รวมจำนวน ๒๑.๐๐ ไร่ คิดเป็นร้อยละ ๐.๐๐๐๑ ของพื้นที่ปลูก พื้นที่ระบาดคงที่ (สัปดาห์ที่ผ่านมา ๒๑.๐๐ ไร่)

๒.๕ เพลี้ยกระโดดสีน้ำตาล พื้นที่ระบาด ๗ จังหวัด ได้แก่ จังหวัดกาฬสินธุ์ อุทัยธานี ฉะเชิงเทรา สระบุรี มหาสารคาม น่าน และจังหวัดอุบลราชธานี รวมจำนวน ๒๑๑.๕๐ ไร่ คิดเป็นร้อยละ ๐.๐๐๐๙ ของพื้นที่ปลูก พื้นที่ระบาดลดลง ๓๕.๐๐ ไร่ (สัปดาห์ที่ผ่านมา ๒๔๖.๕๐ ไร่)

๑) ข้าวอายุน้อยกว่า ๔๐ วัน จำนวน ๘.๐๐ ไร่

๒) ข้าวอายุ ๔๐ - ๖๐ วัน จำนวน ๑๒.๐๐ ไร่

๓) ข้าวอายุมากกว่า ๖๐ วัน จำนวน ๑๙๑.๕๐ ไร่

๒.๖ แมลงบัว พื้นที่ระบาด ๔ จังหวัด ได้แก่ จังหวัดอุทัยธานี พิจิตร ชัยนาท และจังหวัดพิษณุโลก รวมจำนวน ๑,๓๙๑.๐๐ ไร่ คิดเป็นร้อยละ ๐.๐๐๕๗ ของพื้นที่ปลูก พื้นที่ระบาดเพิ่มขึ้น ๕๕๕.๐๐ ไร่ (สัปดาห์ที่ผ่านมา ๘๓๖.๐๐ ไร่)

๑) ข้าวอายุน้อยกว่า ๔๐ วัน จำนวน ๗๓๒.๐๐ ไร่

๒) ข้าวอายุ ๔๐ - ๖๐ วัน จำนวน ๒๓๙.๐๐ ไร่

๓) ข้าวอายุมากกว่า ๖๐ วัน จำนวน ๔๒๐.๐๐ ไร่

**๒.๗ โรคไหม้ข้าว** พื้นที่ระบาด ๗ จังหวัด ได้แก่ จังหวัดกาฬสินธุ์ ชัยนาท เชียงใหม่ ฉะเชิงเทรา สกลนคร อุบลราชธานี และจังหวัดนครราชสีมา รวมจำนวน ๑๖๕.๐๐ ไร่ คิดเป็นร้อยละ ๐.๐๐๐๗ ของพื้นที่ปลูก พื้นที่ระบาดลดลง ๓.๐๐ ไร่ (สัปดาห์ที่ผ่านมา ๑๖๘.๐๐ ไร่)

๑) ข้าวอายุน้อยกว่า ๔๐ วัน	จำนวน	๓๓.๐๐	ไร่
๒) ข้าวอายุ ๔๐ - ๖๐ วัน	จำนวน	๓๐.๐๐	ไร่
๓) ข้าวอายุมากกว่า ๖๐ วัน	จำนวน	๑๐๒.๐๐	ไร่

**๒.๘ โรคขอบใบแห้ง** พื้นที่ระบาด ๔ จังหวัด ได้แก่ จังหวัดสกลนคร ชัยนาท นครราชสีมา และจังหวัดราชบุรี รวมจำนวน ๓๖.๐๐ ไร่ คิดเป็นร้อยละ ๐.๐๐๐๑ ของพื้นที่ปลูก พื้นที่ระบาดคงที่ (สัปดาห์ที่ผ่านมา ๓๖.๐๐ ไร่)

๑) ข้าวอายุ ๔๐ - ๖๐ วัน	จำนวน	๕.๐๐	ไร่
๒) ข้าวอายุมากกว่า ๖๐ วัน	จำนวน	๓๑.๐๐	ไร่

**๒.๙ โรคใบสีส้ม** พบการระบาดในข้าวอายุมากกว่า ๖๐ วัน ในพื้นที่ ๒ จังหวัด ได้แก่ จังหวัดสกลนคร และจังหวัดกาฬสินธุ์ รวมจำนวน ๕.๔๕ ไร่ คิดเป็นร้อยละ ๐.๐๐๐๑ ของพื้นที่ปลูก พื้นที่ระบาดลดลง ๗๐.๐๐ ไร่ (สัปดาห์ที่ผ่านมา ๗๕.๔๕ ไร่)

**๒.๑๐ โรคใบขีดสีน้ำตาล** พื้นที่ระบาด ๒ จังหวัด ได้แก่ จังหวัดสกลนคร มหาสารคาม และจังหวัดนครราชสีมา รวมจำนวน ๕๔.๒๕ ไร่ คิดเป็นร้อยละ ๐.๐๐๐๒ ของพื้นที่ปลูก พื้นที่ระบาดคงที่ (สัปดาห์ที่ผ่านมา ๕๔.๒๕ ไร่)

๑) ข้าวอายุ ๔๐ - ๖๐ วัน	จำนวน	๑๒.๐๐	ไร่
๒) ข้าวอายุมากกว่า ๖๐ วัน	จำนวน	๔๒.๒๕	ไร่

### ๓. การดำเนินงานในพื้นที่ระบาด

#### ๓.๑ การควบคุมหนอนห่อใบข้าว

สำนักงานเกษตรจังหวัด และสำนักงานเกษตรอำเภอในพื้นที่ที่พบการระบาด ลงพื้นที่สำรวจติดตามสถานการณ์การระบาดของหนอนห่อใบข้าว พร้อมให้ความรู้แก่เกษตรกรแนะนำวิธีการป้องกันกำจัดหนอนห่อใบข้าว และหลักการปฏิบัติการปลูกข้าวอย่างถูกวิธีให้องค์ความรู้เรื่องการปลูกและจัดการกับศัตรูพืชกรรมวิธีการปรับปรุงดิน และแนะนำให้เกษตรกรไถตากหน้าดิน ๑๕ วัน ก่อนเพาะปลูกข้าวในฤดูกาลถัดไป พร้อมแนะนำเกษตรกรหากพบการระบาดรุนแรงให้ใช้สารเคมีป้องกันกำจัด ตามคำแนะนำของกรมวิชาการเกษตรและกรมการข้าว

#### ๓.๒ การควบคุมเพลี้ยกระโดดหลังขาว

สำนักงานเกษตรจังหวัดและสำนักงานเกษตรอำเภอ ร่วมกับศูนย์ส่งเสริมเทคโนโลยีการเกษตรด้านการอารักขาพืช และหน่วยงานราชการในพื้นที่ ลงพื้นที่สำรวจติดตามสถานการณ์การระบาดของเพลี้ยกระโดดหลังขาว พร้อมให้คำแนะนำแก่เกษตรกรในการใช้สารเคมีป้องกันกำจัดเพลี้ยกระโดดหลังขาว โดยแนะนำเกษตรกรปลูกข้าวพันธุ์ต้านทาน เช่น สุพรรณบุรี ๖๐ ชัยนาท ๑ สุพรรณบุรี ๑ กข๓๑ และชุมแพ ๖๐ โดยปลูกสลับกันอย่างน้อย ๒ พันธุ์ เพื่อป้องกันไม่ให้เพลี้ยกระโดดหลังขาวปรับตัวทำลายข้าวพันธุ์ต้านทานได้ เร็ว หรือถ้าปลูกข้าวพันธุ์เดียว ไม่ควรปลูกติดต่อกันเกิน ๔ ฤดูปลูก การจัดการกับสภาพแวดล้อมในแปลงปลูกข้าวเพื่อเป็นการลดที่อยู่อาศัยของเพลี้ยกระโดดหลังขาว หากพบการระบาดรุนแรงให้ใช้สารเคมีป้องกันกำจัด ตามคำแนะนำของกรมวิชาการเกษตร และกรมการข้าว

#### ๓.๓ การควบคุมเพลี้ยไฟ

สำนักงานเกษตรจังหวัด และสำนักงานเกษตรอำเภอในพื้นที่ที่พบการระบาด ลงพื้นที่ตรวจสอบพื้นที่ระบาดของเพลี้ยไฟ พร้อมให้คำแนะนำเกษตรกรในการป้องกันกำจัด โดยการดูแลแปลงข้าวระยะกล้าหรือหลังหว่าน ๗ วัน อย่าให้ขาดน้ำ หรือไข่น้ำท่วมยอดข้าวทิ้งไว้ ๑ - ๒ วัน เมื่อตรวจพบเพลี้ยไฟตัวเต็มวัย ๑ - ๓ ตัวต่อต้นในข้าวอายุ ๖ - ๗ วันหลังหว่าน หากพบการระบาดรุนแรงให้ใช้สารเคมีป้องกันกำจัด ตามคำแนะนำของกรมวิชาการเกษตร และกรมการข้าว

### ๓.๔ การควบคุมเพลี้ยจักจั่นสีเขียว

สำนักงานเกษตรจังหวัด สำนักงานเกษตรอำเภอ ร่วมกับเจ้าหน้าที่จากศูนย์ส่งเสริมเทคโนโลยีการเกษตร ด้านการอารักขาพืช ลงพื้นที่ตรวจสอบและติดตามสถานการณ์การระบาดของเพลี้ยจักจั่นสีเขียว พร้อมให้ความรู้แก่ เกษตรกรแนะนำวิธีการป้องกันกำจัดเพลี้ยจักจั่นสีเขียว โดยแนะนำเกษตรกรใช้แสงไฟล่อแมลงและทำลายเมื่อมีการ ระบาดรุนแรง ปลูกข้าวพร้อม ๆ กัน และปล่อยพืชนาว่างไว้ระยะหนึ่ง เพื่อตัดวงจรชีวิตของแมลง และปลูกข้าวพันธุ์ ต้านทาน กข๔ กข๙ กข๒๑ กข๒๓ สุพรรณบุรี ๖๐ สุพรรณบุรี ๙๐ พิษณุโลก ๒ ชุมแพ ๖๐ แก้วรวง ๘๘ แก่นจันทร์ นางพญา ๑๓๒ พวงไร่ ประชาสัมพันธ์แจ้งเตือนเกษตรกรให้สำรวจและเฝ้าระวังการระบาดของเพลี้ยจักจั่นสีเขียว พร้อมแนะนำเกษตรกรผ่านกลุ่ม Line เกษตรกร และกลุ่ม Line ผู้นำชุมชน หมอพืชชุมชน หากพบการระบาด รุนแรงให้ใช้สารเคมีป้องกันกำจัด ตามคำแนะนำของกรมวิชาการเกษตรและกรมการข้าว

### ๓.๕ การควบคุมเพลี้ยกระโดดสีน้ำตาล

สำนักงานเกษตรจังหวัดและสำนักงานเกษตรอำเภอร่วมมือกับศูนย์วิจัยข้าว ลงพื้นที่ตรวจสอบและให้ความรู้ แก่เกษตรกรในพื้นที่ที่พบการระบาด แนะนำเกษตรกรหมั่นสำรวจและติดตามสถานการณ์ศัตรูพืชในแปลง พร้อมให้ คำแนะนำวิธีการใช้และวิธีการผลิตขยายเชื้อราบีเวอร์เรีย เพื่อนำไปใช้ในพื้นที่ที่พบการระบาดของเพลี้ยกระโดดสีน้ำตาล แนะนำให้เกษตรกรปลูกข้าวพันธุ์ค่อนข้างต้านทานเพลี้ยกระโดดสีน้ำตาล เช่น สุพรรณบุรี ๑ สุพรรณบุรี ๒ สุพรรณบุรี ๙๐ สุพรรณบุรี ๖๐ ปทุมธานี ๑ เป็นต้น และควบคุมน้ำในแปลงนาให้พอดีเปียกหรือมีน้ำเรี่ยผิวดินนาน ๗ - ๑๐ วัน แล้วปล่อยขังทิ้งไว้ให้แห้งเองสลัดกันไป จะช่วยลดการระบาดของเพลี้ยกระโดดสีน้ำตาล แจ้งเตือนประชาสัมพันธ์ให้ เกษตรกร เฝ้าระวังการระบาดของเพลี้ยกระโดดสีน้ำตาลผ่านกลุ่ม Line เกษตรกร และกลุ่ม Line ผู้นำชุมชน หมอพืช ชุมชน หากพบการระบาดรุนแรงให้ใช้สารเคมีป้องกันกำจัด ตามคำแนะนำของกรมวิชาการเกษตร และกรมการข้าว

### ๓.๖ การควบคุมแมลงบัว

สำนักงานเกษตรจังหวัดและสำนักงานเกษตรอำเภอในพื้นที่ที่พบการระบาด ลงพื้นที่ตรวจสอบติดตาม การระบาดและประชาสัมพันธ์เตือนให้เกษตรกรในพื้นที่ใกล้เคียงสำรวจติดตามสถานการณ์การระบาดอย่างใกล้ชิด ในพื้นที่ที่พบการระบาดช่วงระยะกล้าและแตกกอเกษตรกรคาดว่าจะไม่ได้รับผลผลิตได้ดำเนินการไถทำลายแปลงที่ พบการระบาด และให้ปุ๋ยให้น้ำเตรียมการเก็บเกี่ยวในแปลงที่มีอายุพร้อมเก็บเกี่ยวเนื่องจากเกษตรกรยังคาดว่าจะ ได้รับผลผลิต

### ๓.๗ การควบคุมโรคไหม้ข้าว

๓.๗.๑ สำนักงานเกษตรจังหวัด และสำนักงานเกษตรอำเภอในพื้นที่ที่พบการระบาด ลงพื้นที่สำรวจติดตาม สถานการณ์การระบาดของโรคไหม้ข้าว พร้อมให้คำแนะนำการป้องกันกำจัดโรคไหม้ข้าวแก่เกษตรกรด้วยวิธีผสมผสาน พร้อมทั้งแนะนำวิธีการผลิตขยายเชื้อราไตรโคเดอร์มาแก่เกษตรกร โดยได้รับการสนับสนุนหัวเชื้อไตรโคเดอร์มา จากศูนย์ส่งเสริมเทคโนโลยีการเกษตรด้านอารักขาพืชในพื้นที่และประชาสัมพันธ์แจ้งเตือนเกษตรกรให้หมั่นสำรวจ ติดตามและเฝ้าระวังการระบาดของโรคไหม้ข้าวในพื้นที่แปลงปลูกของตนเองอย่างสม่ำเสมอ หากพบการระบาดให้รีบ ทำการป้องกันกำจัดทันที

๓.๗.๒ ศูนย์ส่งเสริมเทคโนโลยีการเกษตรด้านอารักขาพืช สนับสนุนหัวเชื้อไตรโคเดอร์มาให้แก่เกษตรกร กลุ่มเป้าหมายที่มีความต้องการที่จะผลิตและขยายเพื่อใช้ในพื้นที่ที่พบการระบาด ในพื้นที่จังหวัดที่รับผิดชอบ

### ๓.๘ การควบคุมโรคขอบใบแห้ง

สำนักงานเกษตรจังหวัดและสำนักงานเกษตรอำเภอในพื้นที่ที่พบการระบาดร่วมกับเจ้าหน้าที่ จากศูนย์ส่งเสริมเทคโนโลยีการเกษตร ด้านการอารักขาพืช ลงพื้นที่ตรวจสอบการระบาดของโรคขอบใบแห้ง พร้อมสนับสนุน เชื้อจุลินทรีย์ปฏิปักษ์ บาซิลลัส ซับทีลิส (Bacillus subtilis) และเชื้อราไตรโคเดอร์มาแก่เกษตรกร และให้คำแนะนำ การใช้สารเคมีป้องกันกำจัดการระบาดของโรคขอบใบแห้งแก่เกษตรกรที่พบการระบาดในพื้นที่ และประชาสัมพันธ์ เตือนเกษตรกรเฝ้าระวังในแปลงปลูกข้าวของตนเองอย่างต่อเนื่องและสม่ำเสมอ เพื่อป้องกันการเข้าทำลาย ของโรคขอบใบแห้ง ในพื้นที่ที่พบการระบาดรุนแรงให้ใช้สารเคมีป้องกันกำจัด ตามคำแนะนำของกรมวิชาการเกษตร และกรมการข้าว

### ๓.๙ การควบคุมโรคใบสีส้ม

สำนักงานเกษตรจังหวัด สำนักงานเกษตรอำเภอ ร่วมกับเจ้าหน้าที่จากศูนย์ส่งเสริมเทคโนโลยีการเกษตร ด้านการอารักขาพืช ลงพื้นที่ตรวจสอบและติดตามสถานการณ์การระบาดของโรคใบสีส้ม พร้อมให้ความรู้แก่เกษตรกร แนะนำวิธีการป้องกันกำจัดโรคใบสีส้ม โดยแนะนำเกษตรกรใช้พันธุ์ข้าวต้านทานแมลงเพลี้ยจักจั่นสีเขียว เช่น กข๑ กข๓ กำจัดวัชพืช และพืชอาศัยของเชื้อไวรัสและแมลงพาหะนำโรค และประชาสัมพันธ์แจ้งเตือนเกษตรกรให้สำรวจ และเฝ้าระวังการระบาดของโรคใบสีส้ม พร้อมแนะนำเกษตรกรผ่านกลุ่ม Line เกษตรกร และกลุ่ม Line ผู้นำชุมชน หมอพืชชุมชน หากพบการระบาดรุนแรงให้ใช้สารเคมีป้องกันกำจัด ตามคำแนะนำของกรมวิชาการเกษตรและ กรมการข้าว

### ๓.๑๐ การควบคุมโรคใบขีดสีน้ำตาล

สำนักงานเกษตรจังหวัดและสำนักงานเกษตรอำเภอร่วมมือกับศูนย์วิจัยข้าว ลงพื้นที่ตรวจสอบและ ติดตามสถานการณ์การระบาดของโรคใบขีดสีน้ำตาล พร้อมให้ความรู้และสนับสนุนเชื้อราเชื้อราไตรโคเดอร์มาแก่ เกษตรกรแนะนำวิธีการป้องกันกำจัดโรคใบขีดสีน้ำตาล โดยแนะนำเกษตรกรใช้ปุ๋ยโปแตสเซียมคลอไรด์ (๐-๐-๖๐) อัตรา ๕-๑๐ กิโลกรัมต่อไร่ สามารถช่วยลดความรุนแรงของโรคได้ และประชาสัมพันธ์แจ้งเตือนเกษตรกรให้สำรวจ และเฝ้าระวังการระบาดของโรคใบขีดสีน้ำตาล พร้อมแนะนำเกษตรกรผ่านกลุ่ม Line เกษตรกร และกลุ่ม Line ผู้นำชุมชน หมอพืชชุมชน วิทยุชุมชน และประชาสัมพันธ์จังหวัด หากพบการระบาดรุนแรงให้ใช้สารเคมีป้องกันกำจัด ตามคำแนะนำของกรมวิชาการเกษตรและกรมการข้าว

## ๔. คำแนะนำและการป้องกันกำจัดศัตรูพืชที่พบการระบาด

ศัตรูพืช	การป้องกันกำจัด
<p>21 หนอนห่อใบข้าว</p> <p>ชื่อวิทยาศาสตร์ : <i>Cnaphalocrocis medinalis</i> (Guenee)</p>	<ol style="list-style-type: none"> <li>หมั่นสำรวจแปลงนาอย่างสม่ำเสมอ</li> <li>กำจัดพืชอาศัย เช่น หญ้าข้าวนก หญ้านกสีชมพู หญ้าปล้อง หญ้าไซ หญ้าชันกาด และข้าวป่า</li> <li>ในพื้นที่ที่มีการระบาดเป็นประจำควรปลูกข้าว 2 พันธุ์ขึ้นไป โดยปลูกสลับพันธุ์กัน จะช่วยลด ความรุนแรงของการระบาด</li> <li>ไม่ควรใช้สารฆ่าแมลงชนิดเม็ดและสารกลุ่มไพรีทรอยด์สังเคราะห์หรือสารผสมสาร ไพรีทรอยด์ สังเคราะห์ ในข้าวอายุหลังหว่าน 40 วัน เพราะศัตรูธรรมชาติจะถูกทำลาย ทำให้เกิดการระบาดของ หนอนห่อใบข้าวรุนแรงได้ในระยะข้าวตั้งท้อง-ออกรวง</li> <li>เมื่อตรวจพบผีเสื้อหนอนห่อใบข้าว 4-5 ตัวต่อตารางเมตร และพบใบข้าวถูกทำลายมากกว่า 15 เปอร์เซ็นต์ในข้าวอายุ 15-40 วัน ใช้สารฆ่าแมลงประเภทดูดซึม เช่น <ul style="list-style-type: none"> <li>- ฟิโปรนิล (fipronil) 5% SC อัตรา 30-50 มิลลิลิตร</li> </ul>           โดยเลือกใช้สารชนิดใดชนิดหนึ่งผสมน้ำ 20 ลิตร พ่นเฉพาะพื้นที่มีใบถูกทำลายจนเห็นรอยขาวๆ         </li> </ol>
<p>2. เพลี้ยกระโดดหลังขาว</p> <p>ชื่อวิทยาศาสตร์ : <i>Sogatella furcifera</i> Horvath</p>	<ol style="list-style-type: none"> <li>ปลูกข้าวพันธุ์ต้านทาน เช่น สุพรรณบุรี 60 ชัยนาท 1 สุพรรณบุรี 1 กข31 และชุมแพ 60 โดยปลูกสลับกันอย่างน้อย 2 พันธุ์ เพื่อป้องกันไม่ให้เพลี้ยกระโดดหลังขาวปรับตัวทำลายข้าว พันธุ์ต้านทานได้ เร็ว หรือถ้าปลูกข้าวพันธุ์เดียว ไม่ควรปลูกติดต่อกันเกิน 4 ฤดูปลูก</li> <li>เมื่อตรวจพบเพลี้ยกระโดดหลังขาวมากกว่า 1 ตัวต่อต้นให้ใช้น้ำออกจากแปลงนา และปฏิบัติเช่นเดียวกับเพลี้ยกระโดดสีน้ำตาล</li> </ol>

ศัตรูพืช	การป้องกันกำจัด
<p>3. เพลี้ยไฟ (rice thrips)</p> <p>ชื่อวิทยาศาสตร์ : <i>Stenchaetothrips biformis</i> (Bagnall)</p>	<ol style="list-style-type: none"> <li>หมั่นสำรวจแปลงนาอย่างสม่ำเสมอ</li> <li>กำจัดวัชพืชในนาข้าว คันทนาและรอบๆแปลง</li> <li>ดูแลแปลงข้าวระยะกล้าหรือหลังหว่าน 7 วัน อย่าให้ขาดน้ำ</li> <li>ไขน้ำท่วมยอดข้าวทิ้งไว้ 1-2 วัน เมื่อตรวจพบเพลี้ยไฟตัวเต็มวัย 1-3 ตัวต่อต้นในข้าวอายุ 6-7 วันหลังหว่าน ใช้ปุ๋ยยูเรีย อัตรา 10 กิโลกรัมต่อไร่ หว่านเมื่อข้าวอายุ 10 วัน เพื่อเร่งการเจริญเติบโตของต้นข้าว</li> <li>ใช้สารฆ่าแมลง มาลาไทออน 83% EC อัตรา 20 มิลลิลิตรต่อน้ำ 20 ลิตร หรือคาร์บาริล 85% WP อัตรา 20 กรัมต่อน้ำ 20 ลิตร พ่นเมื่อพบใบข้าวมีวนมากกว่า 50 เปอร์เซ็นต์ ในระยะข้าวอายุ 10-15 วันหลังหว่าน</li> </ol>
<p>4. เพลี้ยจักจั่นสีเขียว</p> <p>ชื่อวิทยาศาสตร์ : <i>Nephotettix virescens</i> (Distant)</p>	<ol style="list-style-type: none"> <li>หมั่นสำรวจแปลงนาอย่างสม่ำเสมอ</li> <li>ใช้แสงไฟล่อแมลงและทำลายเมื่อมีการระบาดรุนแรง</li> <li>ปลูกข้าวพร้อม ๆ กัน และปล่อยพื้นนาว่างไว้ระยะหนึ่ง เพื่อตัดวงจรชีวิตของแมลง</li> <li>ปลูกข้าวพันธุ์ต้านทาน กข4 กข9 กข21 กข23 สุพรรณบุรี 60 สุพรรณบุรี 90 พิษณุโลก 2 ชุมแพ 60 แก้วรวง 88 แก่นจันทร์ นางพญา 132 พวงไร่</li> <li>ใช้สารฆ่าแมลงตามคำแนะนำในตารางที่ 2 เมื่อมีการระบาดของโรคใบสีส้ม</li> </ol>
<p>5. เพลี้ยกระโดดสีน้ำตาล</p> <p>ชื่อวิทยาศาสตร์ : <i>Nilaparvata lugens</i></p>	<ol style="list-style-type: none"> <li>อนุรักษ์ศัตรูธรรมชาติเพื่อใช้ควบคุมการระบาด เช่น มวนเขียวดูดไข่ แมงมุมสุนัขป่า เป็นต้น</li> <li>ไม่ใช้ปุ๋ยไนโตรเจนในปริมาณที่มากเกินไป เพราะจะทำให้ต้นข้าวอวบเหมาะแก่การเข้าทำลาย</li> <li>ควบคุมระดับน้ำในนาข้าว โดยการระบายน้ำออกเป็นครั้งคราวแบบเปียกสลับแห้ง</li> <li>เมื่อตรวจพบสัดส่วนของเพลี้ยกระโดดสีน้ำตาลตัวเต็มวัยต่อมวนเขียวดูดไข่ ระหว่าง 6 :1- 8 :1 หรือตัวอ่อนวัยที่ 1-2 เมื่อข้าวอายุ 30-45 วัน จำนวนมากกว่า 10 ตัวต่อต้น ให้ใช้สารกำจัดแมลง <ul style="list-style-type: none"> <li>บูโพรเฟซิน (Buprofezin) 10% WP อัตรา 25 กรัม</li> <li>อีโทเฟนพรอกซ์ (Etofenprox) 10% EC อัตรา 20 มิลลิลิตร</li> <li>บูโพรเฟซิน/ไอโซโพรคาร์บ (Buprofezin /Isoprocarb) 5%/20% WP อัตรา 50 กรัม</li> </ul>                     โดยเลือกใช้สารชนิดใดชนิดหนึ่งผสมน้ำ 20 ลิตร พ่น ทุก 7 วัน และให้สลับกลุ่มสาร                 </li> <li>เมื่อพบเพลี้ยกระโดดสีน้ำตาลส่วนใหญ่เป็นตัวเต็มวัย จำนวนมากกว่า 1 ตัวต่อ 1 ต้น และไม่พบหรือพบมวนเขียวดูดไข่น้อยมาก ให้ใช้สาร <ul style="list-style-type: none"> <li>อีโทเฟนพรอกซ์ (Etofenprox) 10% EC อัตรา 20 มิลลิลิตร</li> <li>ไอโซโพรคาร์บ (Isoprocarb) 50% WP อัตรา 60 กรัม</li> <li>ฟีโนบูคาร์บ (Fenobucarb) 50% EC อัตรา 60 มิลลิลิตร</li> </ul>                     โดยเลือกใช้สารชนิดใดชนิดหนึ่งผสมน้ำ 20 ลิตร พ่น ทุก 7 วัน และให้สลับกลุ่มสาร                 </li> <li>ในระยะข้าว ตั้งท้องถึงออกรวง เมื่อพบเพลี้ยกระโดดสีน้ำตาล 10 ตัวต่อกอ หรือ 1 ตัวต่อ 1 ต้น และพบมวนเขียวดูดไข่น้อยมาก ให้ใช้สาร <ul style="list-style-type: none"> <li>ไทอะมีโทแรม (Thiamethoxam) 25% WP อัตรา 2 กรัม</li> </ul> </li> </ol>

ศัตรูพืช	การป้องกันกำจัด
	<ul style="list-style-type: none"> <li>- ไดโนทีฟูเรน (Dinotefuran) 10% WP อัตรา 15 กรัม</li> <li>- โคลโทอะนิดีน (Clothianidin) 16% SG อัตรา 6-9 กรัม</li> <li>- อีทีโพรล (Ethiprole) 10% SC อัตรา 40 มิลลิลิตร</li> </ul> <p>โดยเลือกใช้สารชนิดใดชนิดหนึ่งผสมน้ำ 20 ลิตร และให้สลักกลุ่มสาร</p>
<p>6. แมลงบั่ว</p> <p>ชื่อวิทยาศาสตร์ : <i>Orseolia oryzae</i> (Wood-Mason)</p>	<ol style="list-style-type: none"> <li>1. กำจัดวัชพืชรอบแปลงนา เช่น ข้าวป่า หญ้าข้าวนก หญ้าไซ หญ้าแดง หญ้าชันกาด และหญ้านกสีชมพู ก่อนตกกล้าหรือหว่านข้าวเพื่อทำลายพืชอาศัยของแมลงบั่ว</li> <li>2. ภาคเหนือ ควรปลูกข้าวหรือปักดำช่วงวันที่ 15 กรกฎาคม - สิงหาคม หรือปรับวิธีปลูกโดยการปักดำ 2 ครั้ง เพื่อลดความรุนแรงที่เกิดจากการทำลายของแมลงบั่ว หลังปักดำจนถึงข้าวอายุ 45 วัน ส่วน ภาคตะวันออกเฉียงเหนือ ควรปลูกหรือปักดำระหว่างเดือนมิถุนายน - 15 กรกฎาคม</li> <li>3. ไม่ควรปลูกข้าวโดยวิธีหว่านหรือปักดำถี่ (ระยะปักดำ 10x15 และ 15x15 เซนติเมตร) ในพื้นที่ภาคเหนือ และภาคตะวันออกเฉียงเหนือ ที่มีการระบาดของแมลงบั่วเป็นประจำ</li> <li>4. ทำลายตัวเต็มวัยที่บินมาเล่นแสงไฟตามบ้านช่วงเวลาตั้งแต่ 19:00-21:00 น. โดยใช้ไม้ตีแมลงวัน</li> <li>5. ไม่ควรใช้สารฆ่าแมลงใดๆ ในการป้องกันกำจัดแมลงบั่วเนื่องจากไม่ได้ผลและยังทำลายศัตรูธรรมชาติ</li> </ol>
<p>7. โรคไหม้ข้าว</p> <p>เชื้อสาเหตุ : เชื้อรา <i>Pyricularia oryzae</i></p>	<ol style="list-style-type: none"> <li>1. สำรวจแปลงนาอย่างสม่ำเสมอ</li> <li>2. ถ้าพบอาการของโรคไหม้ข้าวแนะนำให้ใช้ชีวภัณฑ์ ดังนี้ <ul style="list-style-type: none"> <li>- ฟันเชื้อบีเอส (บาซิลลัส ซับทีลีส) อัตราตามคำแนะนำในฉลาก</li> <li>- ฟันเชื้อราไตรโคเดอร์มา อัตรา 1 กิโลกรัมต่อน้ำ 200 ลิตร</li> </ul> </li> <li>3. ถ้ามีความจำเป็นใช้สารเคมี แนะนำให้พ่นเฉพาะบริเวณที่พบการระบาดเพื่อควบคุมไม่ให้เชื้อราแพร่กระจายขยายเป็นวงกว้างออกไป สารเคมีที่แนะนำมี ดังนี้ <ul style="list-style-type: none"> <li>- อิติเฟนฟอส (Edifenphos) 50% EC อัตรา 20 - 25 มิลลิลิตร</li> <li>- บลาสติซิดิน - เอส (Blasticidin-s) 2% EC อัตรา 20- 25 มิลลิลิตร</li> <li>- ไตรไซคราโซล (Tricyclazole) 75% WP อัตรา 10- 16 กรัม</li> </ul> </li> </ol> <p>โดยเลือกใช้สารชนิดใดชนิดหนึ่งผสมน้ำ 20 ลิตร และให้สลักกลุ่มสารเพื่อป้องกันเชื้อราสร้างความต้านทาน</p>
<p>8. โรคขอบใบแห้ง</p> <p>เชื้อสาเหตุ : เชื้อแบคทีเรีย <i>Xanthomonas oryzae</i> pv. <i>oryzae</i> (ex Ishiyama) Swings et al.</p>	<ol style="list-style-type: none"> <li>1. ใช้พันธุ์ข้าวที่ต้านทาน เช่น สุพรรณบุรี 60 สุพรรณบุรี 90 สุพรรณบุรี 1 สุพรรณบุรี 2 และพันธุ์กข23</li> <li>2. ไม่ควรระบายน้ำจากแปลงที่เป็นโรคไปสู่แปลงอื่น</li> <li>3. ใช้ชีวภัณฑ์ในการป้องกันการเกิดโรค เช่น เชื้อบีเอส (บาซิลลัส ซับทีลีส) หากพบอาการของโรครุนแรงให้พ่นทุก 7 วัน หรือคลุกเมล็ดก่อนการปลูก อัตราตามฉลากแนะนำ</li> <li>4. ควรเฝ้าระวังการเกิดโรคถ้าปลูกข้าวพันธุ์ที่อ่อนแอต่อโรคนี เช่น พันธุ์ขาวดอกมะลิ 105 กข6 เหนียวสันป่าตอง พิษณุโลก 2</li> <li>5. เมื่อเริ่มพบอาการของโรคบนใบข้าว แนะนำให้ใช้สารป้องกันกำจัดโรคพืช ดังนี้</li> </ol>

ศัตรูพืช	การป้องกันกำจัด
	<ul style="list-style-type: none"> <li>- ไอโซโพรไทโธเลน (Isoprothiolane)</li> <li>- คอปเปอร์ไฮดรอกไซด์ (Copper hydroxide) 77% WP</li> <li>- เซตรีฟโตมัยซินซัลเฟต+ออกซีเตทตราไซคลินไฮโดรคลอไรด์</li> <li>- ไตรเบซิกคอปเปอร์ซัลเฟต (Tribasic Coppersulfate) 34.5% W/V SC</li> </ul> <p>โดยเลือกใช้สารชนิดใดชนิดหนึ่งผสมน้ำ 20 ลิตร พ่นตามอัตราที่ระบุในฉลาก</p>
<p>9. โรคใบสีส้ม</p> <p>เชื้อสาเหตุ : เชื้อไวรัส</p> <p><i>Rice Tungro Bacilliform Virus</i> (RTBV) และ <i>Rice Tungro Spherical Virus</i> (RTSV)</p>	<ol style="list-style-type: none"> <li>1. ใช้พันธุ์ข้าวต้านทานแมลงเพลี้ยจักจั่นสีเขียว เช่น กข1 กข3</li> <li>2. กำจัดวัชพืช และพืชอาศัยของเชื้อไวรัสและแมลงพาหะนำโรค</li> <li>3. ใช้สารป้องกันกำจัดแมลงพาหะ ได้แก่ ใช้สารฆ่าแมลงในระยะที่แมลงเป็นตัวอ่อน เช่น <ul style="list-style-type: none"> <li>- ไดโนทีฟูเรน (Dinotefuran) 10% WP</li> <li>- บูโพรเฟซิน (Buprofezin) 10% WP</li> <li>- อีโทเฟนพรอกซ์ (Etofenprox) 10% EC</li> </ul> </li> </ol> <p>โดยเลือกใช้สารชนิดใดชนิดหนึ่งผสมน้ำ 20 ลิตร พ่นตามอัตราที่ระบุในฉลาก</p> <p>ไม่ควรใช้สารฆ่าแมลงผสมกันหลายๆ ชนิด หรือใช้สารฆ่าแมลงผสมสารกำจัดโรคพืชหรือสารกำจัดวัชพืช เพราะอาจทำให้ประสิทธิภาพของสารฆ่าแมลงลดลง</p> <p>ไม่ใช้สารกลุ่มไพรีทรอยด์สังเคราะห์ เช่น ไซเพอร์มีทริน ไซฮาโลทริน เดลต้ามีทริน</p>
<p>10. โรคใบขีดสีน้ำตาล</p> <p>เชื้อสาเหตุ : เชื้อไวรัส</p> <p><i>Cercospora oryzae</i> l.</p> <p>Miyake</p>	<ol style="list-style-type: none"> <li>1. สำรวจแปลงนาอย่างสม่ำเสมอ</li> <li>2. ใช้ปุ๋ยโปแตสเซียมคลอไรด์ (0-0-60) อัตรา 5-10 กิโลกรัมต่อไร่ สามารถช่วยลดความรุนแรงของโรคได้</li> <li>3. ถ้าพบโรคระบาดของโรครุนแรงในระยะแตกกอ ให้ฉีดพ่นด้วยสารป้องกันกำจัดเชื้อรา เช่น คาร์เบนดาซิม เนื่องจากเชื้อสาเหตุทำให้เกิดโรคเมล็ดด่าง</li> </ol>

**๕. การคาดการณ์ศัตรูพืช ในช่วงระหว่างวันที่ ๖ - ๑๒ มกราคม ๒๕๖๘**

**ภาคกลาง และภาคตะวันออก** ระวัง : เพลี้ยกระโดดสีน้ำตาล เพลี้ยกระโดดหลังขาว หนอนกอข้าว หนอนห่อใบข้าว หนอนกระทู้กล้า โรคขอบใบแห้ง และโรคไหม้ข้าว

**ภาคเหนือ** ระวัง : เพลี้ยกระโดดสีน้ำตาล เพลี้ยกระโดดหลังขาว แมลงบั่ว โรคขอบใบแห้ง และโรคไหม้ข้าว

**ภาคใต้** ระวัง : แมลงสิง หนอนกอข้าว หนอนห่อใบข้าว และโรคไหม้ข้าว

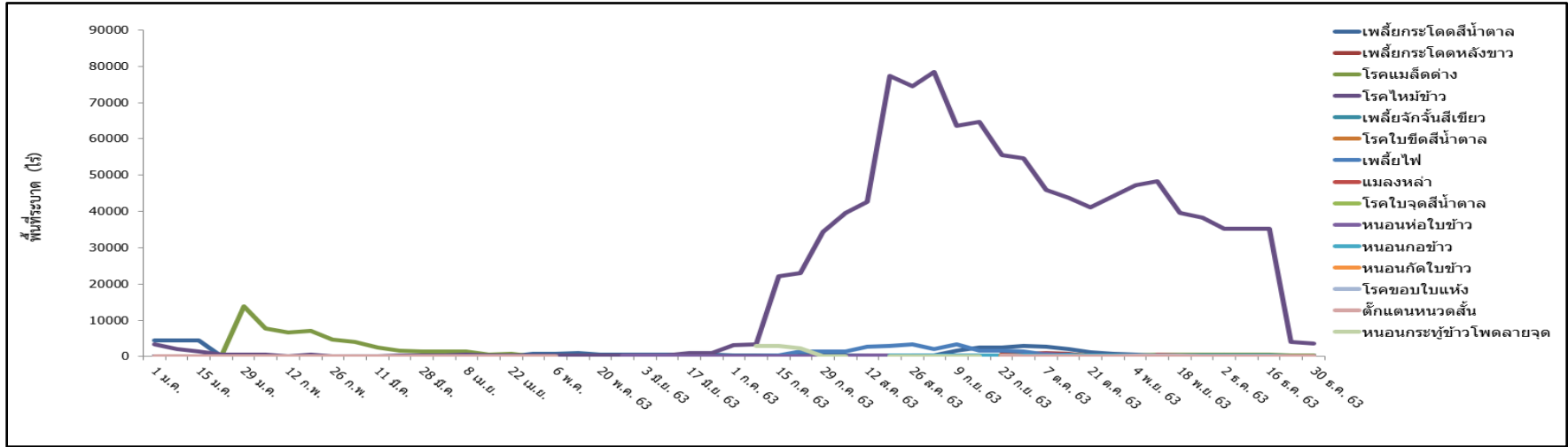
**ภาคตะวันออกเฉียงเหนือ** ระวัง : หนอนกอข้าว หนอนห่อใบข้าว หนอนกระทู้กล้า เพลี้ยกระโดดสีน้ำตาล เพลี้ยจักจั่นสีเขียว เพลี้ยกระโดดหลังขาว โรคขอบใบแห้ง โรคใบสีส้ม และโรคไหม้ข้าว

**ภาคตะวันตก** ระวัง : เพลี้ยกระโดดสีน้ำตาล เพลี้ยกระโดดหลังขาว หนอนห่อใบข้าว หนอนกระทู้กล้า และโรคไหม้ข้าว



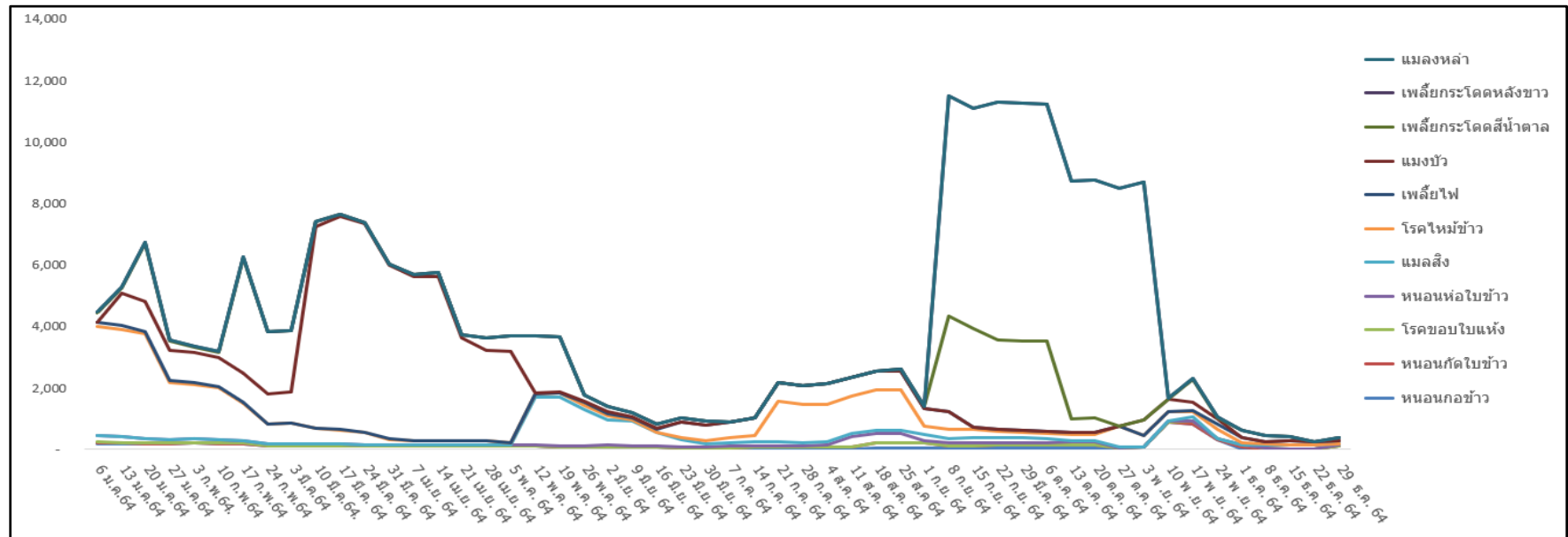
แผนภูมิแสดงการเปรียบเทียบการระบาดของศัตรูข้าว  
ระหว่างปี ๒๕๖๓ - ๒๕๖๗

พื้นที่ระบาด (ไร่)



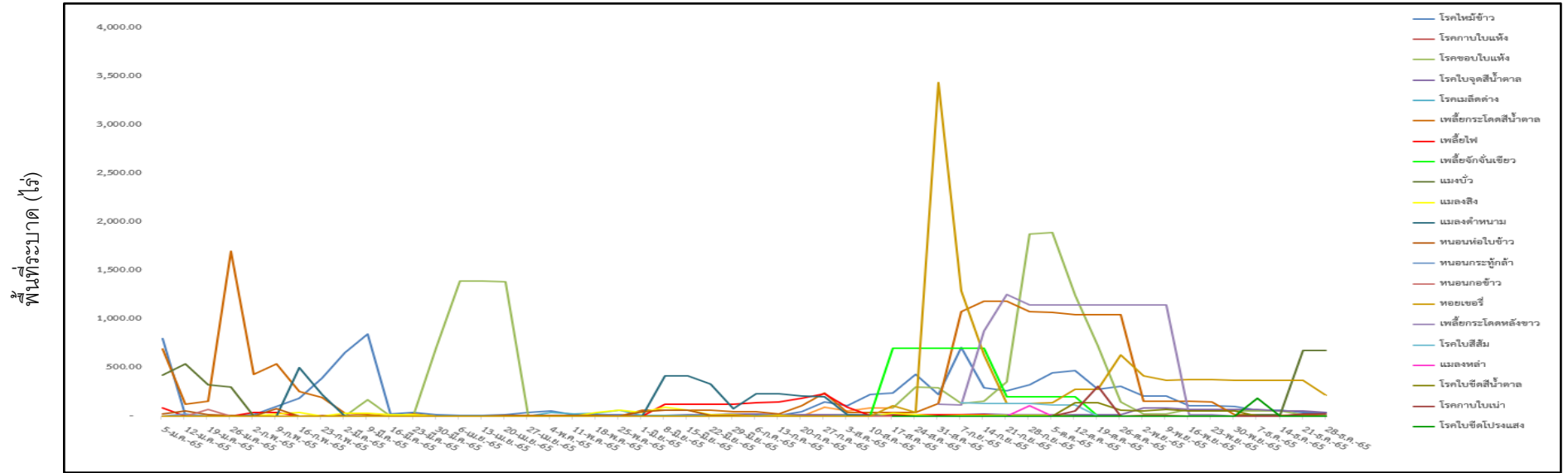
ปี ๒๕๖๓

พื้นที่ระบาด (ไร่)

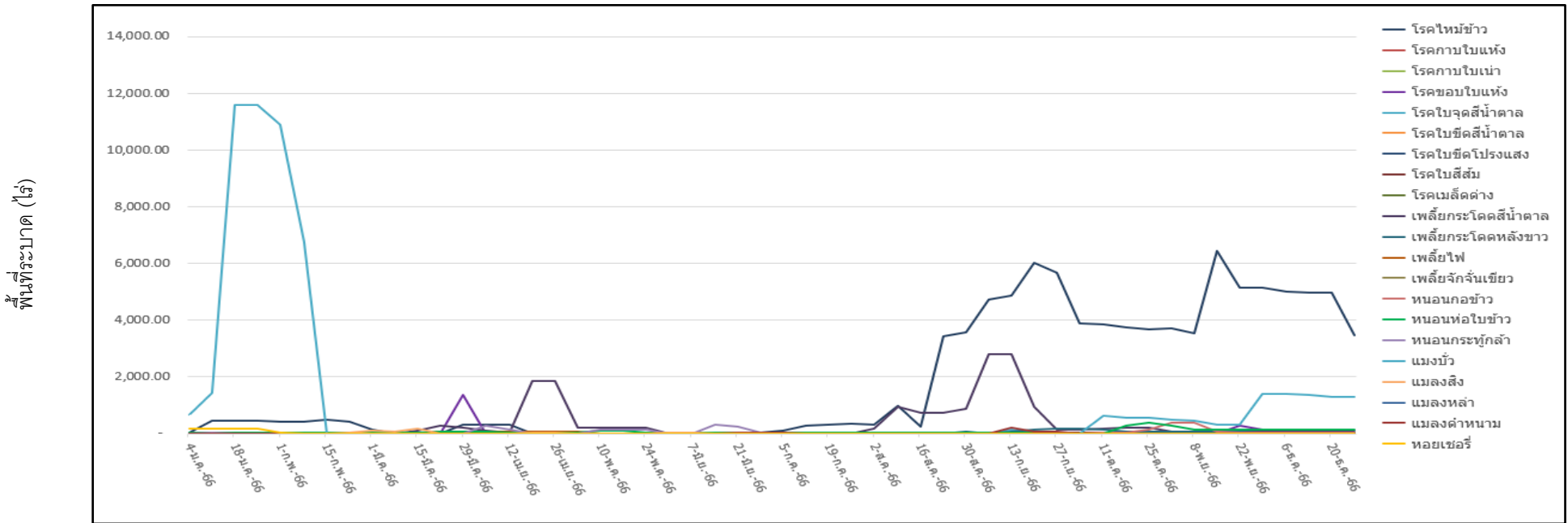


ปี ๒๕๖๔

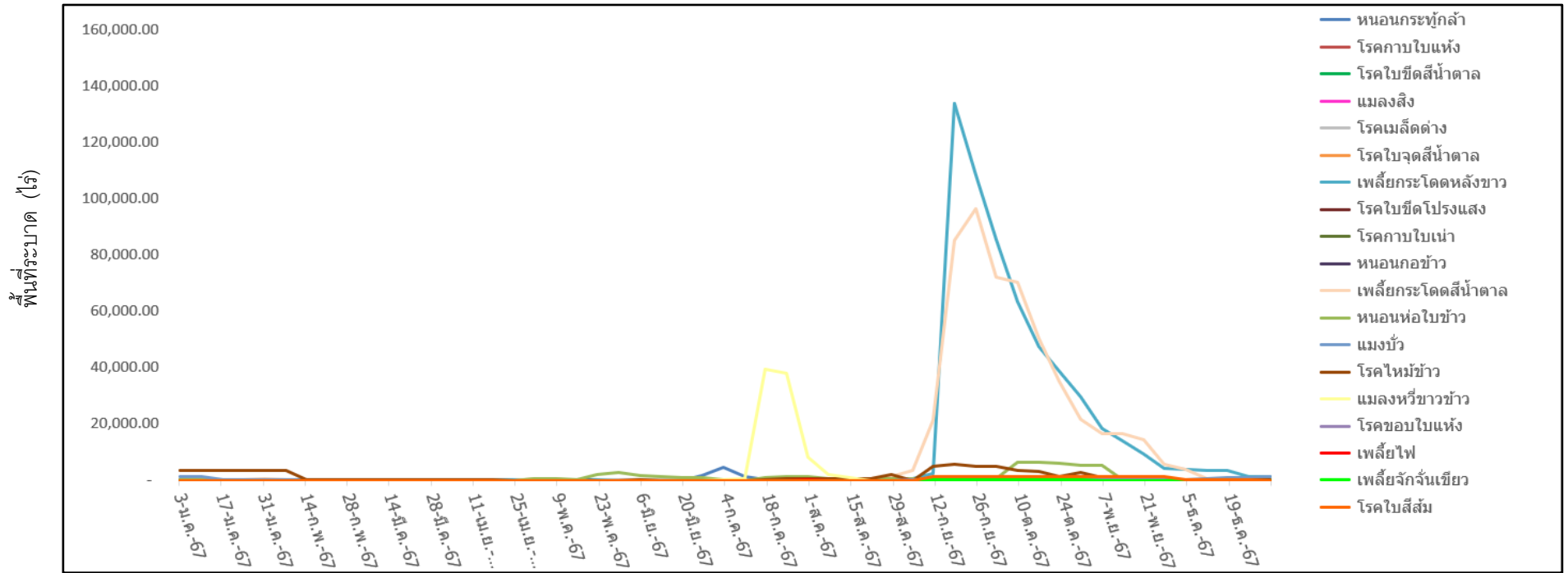




ปี ๒๕๖๕



ปี ๒๕๖๖



ปี ๒๕๖๗

หนอนห่อใบข้าว	๑๓๑.๒๕	ไร่
เพลี้ยกระโดดหลังขาว	๑,๒๙๙.๐๐	ไร่
เพลี้ยไฟ	๐.๗๕	ไร่
เพลี้ยกระโดดสีน้ำตาล	๒๑๑.๕๐	ไร่
เพลี้ยจักจั่นสีเขียว	๒๑.๐๐	ไร่
แมลงบั่ว	๑,๓๙๑.๐๐	ไร่
โรคไหม้ข้าว	๑๖๕.๐๐	ไร่
โรคขอบใบแห้ง	๓๖.๐๐	ไร่
โรคใบสีส้ม	๕.๔๕	ไร่
โรคใบขีดสีน้ำตาล	๕๔.๒๕	ไร่