



ข่าวเตือนการระบาดของศัตรูพืช ประจำสัปดาห์

เพลี้ยจักจั่นมะม่วง

เตือนภัยเกษตรกรผู้ปลูกมะม่วงทุกภาคของประเทศไทย ในระยะออกดอก ติดผล พัฒนาผล เฝ้าระวังการระบาดของเพลี้ยจักจั่น เนื่องจากในช่วงนี้สภาพอากาศเย็นและมีหมอกในตอนเช้า อากาศร้อนในตอนกลางวัน ซึ่งเหมาะสมต่อการแพร่ระบาด ดังนั้น จึงขอให้เกษตรกร หมั่นสำรวจแปลงอย่างสม่ำเสมอ หากพบใบอ่อนบิดงอโค้งลงด้านใต้ใบ ปลายใบแห้ง ช่อดอกแห้ง และดอกร่วง พบมดที่มีลักษณะเป็นน้ำหวาน และราดำติดตามช่อดอกและใบ ให้ดำเนินการควบคุมและป้องกันกำจัดก่อนเกิดการระบาดรุนแรง หรือสามารถขอคำแนะนำได้ที่เจ้าหน้าที่ที่สำนักงานเกษตรอำเภอ หรือสำนักงานเกษตรจังหวัดใกล้บ้าน

ชื่อวิทยาศาสตร์ : 1. *Idioscopus clypealis* (Lethierry)
2. *Idioscopus niveosparus* (Lethierry)

วงศ์ : Cicadellidae

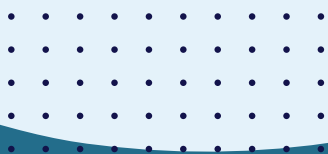
อันดับ : Hemiptera



Idioscopus clypealis



Idioscopus niveosparus

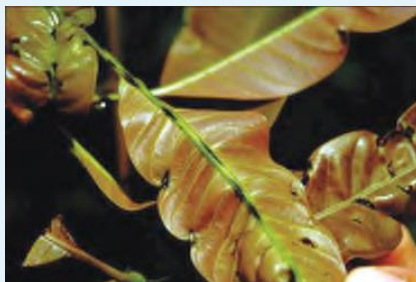


รูปร่างลักษณะ

ตัวมีสีเทาปนดำหรือสีน้ำตาลปนเทา ส่วนหัวโตและป้าน ลำตัวเรียวแหลมมาทางด้านหาง ทำให้เห็นส่วนท้องเรียวเล็กมองดูจากด้านบนคล้ายรูปลิ้ม *I. niveosparsus* ตัวใหญ่กว่า ความยาวลำตัว 5.6 - 6.5 มิลลิเมตร ทางด้านหลังมีจุดสีขาวต่อกันเป็นรูปตัววี(V) ส่วน *I. clypealis* ตัวเล็กกว่า ความยาวลำตัว 5.5 มิลลิเมตร หัวสีเหลืองมีจุดกลมดำประมาณ 2.6 จุด ตัวเต็มวัยเคลื่อนที่รวดเร็ว เพราะมีขาคู่หลังที่แข็งแรงทำให้กระโดดได้ค่อนข้างไว ตัวอ่อนมีลักษณะเหมือนตัวเต็มวัยแต่มีการเคลื่อนที่น้อยกว่าตัวเต็มวัย ตัวอ่อนมักพบอยู่เป็นกลุ่มตามช่อดอกและใบโดยเฉพาะบริเวณโคนของก้านช่อดอก และก้านใบ เนื่องจากบริเวณโคนจะมีเยื่อบาง ๆ สีน้ำตาลหุ้มไว้เมื่อแดดร้อนจัดจะหลบซ่อนอยู่ตามหลังใบ ตัวเต็มวัยเพศเมียวางไข่เป็นฟองเดี่ยว ๆ รูปร่างยาวรี สีเหลืองอ่อนตามแกนกลางใบอ่อนหรือก้านช่อดอกปรากฏเป็นรอยแผลเล็ก ๆ คล้ายรอยมีดกรีด ภายหลังจากการวางไข่แล้วประมาณ 1 - 2 วัน จะเห็นยางสีขาวของมะม่วงไหลหยดออกให้เห็น ระยะไข่ 7 - 10 วัน เมื่อไข่ฟักเป็นตัวอ่อนจะเริ่มดูดกินน้ำเลี้ยงจากช่อดอกและใบ ตัวอ่อนลอกคราบ 4 ครั้ง ระยะตัวอ่อน 17 - 19 วัน

ลักษณะอาการและการเข้าทำลาย

ตัวอ่อนและตัวเต็มวัยทำลายใบอ่อน ช่อดอก ก้านดอก และยอดอ่อน ระยะที่มะม่วงกำลังออกดอกเป็นระยะที่ได้รับความเสียหายมาก โดยจะดูดน้ำเลี้ยงจากช่อดอก ทำให้ช่อดอกแห้งและดอกร่วง ติดผลน้อยหรือไม่ติดผล ระหว่างที่เพลี้ยจักจั่นดูดกินน้ำเลี้ยง เพลี้ยจักจั่นจะถ่ายมูลมีลักษณะเป็นของเหลวเหนียว ๆ คล้ายน้ำหวานเรียกว่า Honey dew หรือมูลหวานติดตามช่อดอก ใบ และรอบ ๆ ทรงพุ่ม มูลน้ำหวานนี้เป็นอาหารของราดำ (sooty mold) ทำให้ราดำมีการเจริญเติบโตได้อย่างรวดเร็ว ปกคลุมใบ ช่อดอก ซึ่งมีผลกระทบต่อสารสังเคราะห์แสงของใบ ใบอ่อนที่ถูกดูดน้ำเลี้ยง (โดยเฉพาะระยะใบเพศลัด) จะบิดงอโค้งลง ด้านใต้ใบจะมีอาการปลายใบแห้งให้สังเกตได้ แมลงชนิดนี้พบระบาดอยู่ทั่วไปทุกแห่งที่ปลูกมะม่วงและพบได้ตลอดทั้งปี แต่ปริมาณประชากรของเพลี้ยจักจั่นเพิ่มขึ้นอย่างรวดเร็วในช่วงมะม่วงออกดอก ซึ่งปริมาณแมลงจะสูงขึ้นเรื่อย ๆ จากระยะดอกตูมและมีปริมาณสูงสุดเมื่อดอกใกล้บาน และลดลงเมื่อมะม่วงเริ่มติดผล



แนะนำวิธีการป้องกันกำจัด ดังนี้

1. ตัดแต่งกิ่งภายหลังเก็บผลผลิต ช่วยลดที่หลบซ่อนของเพลี้ยจักจั่นมะม่วง ทำให้การพ่นสารกำจัดแมลงมีประสิทธิภาพดีขึ้น

2. ใช้กับดักแสงไฟ ดักตัวเต็มวัยที่บินมาเล่นไฟ

3. พ่นด้วยสารกำจัดแมลง ได้แก่

- ฟลูราติฟูโรน 20% SL อัตรา 30 มิลลิลิตร
- ไดโนทีฟูแรน 10% SL อัตรา 10 มิลลิลิตร
- แลมบ์ดา-ไซฮาโลทริน 2.5% EC อัตรา 20 มิลลิลิตร
- อิมิดาโคลพริด 70% WG อัตรา 5 กรัม
- ไพมีโทรีซิน 50% WG อัตรา 20 กรัม
- บิวโทรเฟซิน 40% SC อัตรา 10 มิลลิลิตร
- ฟลอนิคามิต 50% WG อัตรา 4 กรัม
- ไทอะมีโทกแซม 25% WG อัตรา 2.5 กรัม
- อะซีทามิพริด 20% SP อัตรา 3 กรัม

โดยเลือกสารชนิดใดชนิดหนึ่งผสมน้ำ 20 ลิตร พ่นให้ทั่ว เมื่อสำรวจพบเพลี้ยจักจั่นมะม่วงมากกว่า 4 ตัวต่อช่อดอก และพ่นซ้ำตามความจำเป็น การพ่นสารให้มีประสิทธิภาพควรพ่นให้ทั่วลำต้น เพื่อป้องกันตัวเต็มวัยเคลื่อนย้ายไปหลบซ่อนบริเวณที่พ่นสารไม่ถึง ควรปรับหัวฉีดให้เป็นละอองฝอย และระยะเวลาการพ่น

4. ใช้น้ำฉีดล้างช่อดอกและใบ เพื่อช่วยแก้ปัญหาช่อดอกและใบจากโรคราดำ ถ้าแรงอัดฉีดของน้ำแรงพอก็ช่วยให้เพลี้ยจักจั่นมะม่วงในระยะตัวอ่อนกระเด็นออกจากช่อดอกได้ ต้องระมัดระวังอย่าให้กระแทกดอกมะม่วงแรงเกินไป เพราะอาจทำให้ดอกหรือผลที่เริ่มติดร่วงได้

ที่มา : กรมวิชาการเกษตร

ที่ปรึกษา : นางสาวสุนนา สิมาสถุษฐ์ ผู้อำนวยการกลุ่มพยากรณ์และเตือนการระบาดศัตรูพืช

เรียบเรียงและบรรณาธิการ : นางสาวกันยาร อุทัย นักวิชาการเกษตรชำนาญการ

กลุ่มพยากรณ์และเตือนการระบาดศัตรูพืช กองส่งเสริมการอารักขาพืชและจัดการดินปุ๋ย