



ข่าวเตือนการระบาดของศัตรูพืช ประจำสัปดาห์

แมลงบัว (rice gall midge, RGM)

เตือนเกษตรกรผู้ปลูกข้าวที่อยู่ในระยะกล้าและระยะแตกกอ ฝ้าระวังการระบาดของแมลงบัว เนื่องจากช่วงนี้พบการระบาดในพื้นที่จังหวัดพิจิตร อุทัยธานี นครสวรรค์ ชัยนาท และพิษณุโลก ประกอบกับสภาพอากาศมีความชื้นและเย็น เหมาะสมต่อการระบาด ดังนั้น ขอให้เกษตรกรหมั่นสำรวจแปลงนาอย่างสม่ำเสมอ หากพบลักษณะต้นข้าวเป็นหลอดลักษณะคล้ายหลอดหอม ให้ดำเนินการควบคุมและกำจัดก่อนเกิดการระบาดรุนแรง หรือสามารถขอคำแนะนำจากเจ้าหน้าที่สำนักงานเกษตรอำเภอหรือสำนักงานเกษตรจังหวัดใกล้เคียง

ชื่อวิทยาศาสตร์ : *Orseolia oryzae* (Wood-Mason)

วงศ์ : Cecidomyiidae

อันดับ : Diptera

ระยะทำลายพืช : หนอนและตัวเต็มวัย

พืชอาหาร : ข้าว ข้าวป่า หญ้าไซ หญ้าปล้องเขียว หญ้าปล้องหิน หญ้าชันกาดและหญ้าตีนติด

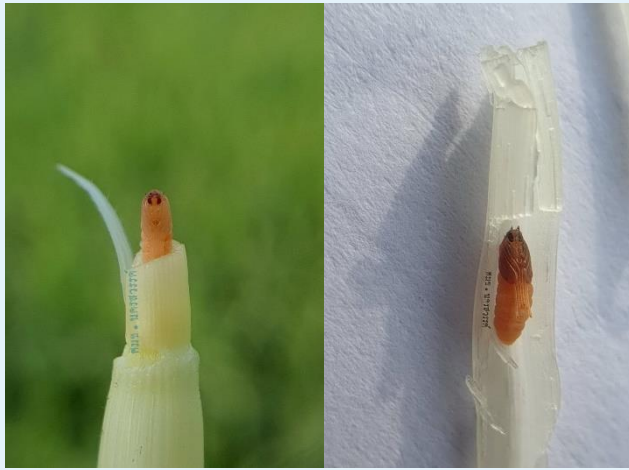


ระยะตัวเต็มวัย



รูปร่างลักษณะ

ตัวเต็มวัยของแมลงบัว มีลักษณะคล้ายยุงแต่ลำตัวมีสีส้มยาวประมาณ 3-4 มิลลิเมตร หนวดและขามีสีดำ ช่วงกลางวันตัวเต็มวัยจะเกาะซ่อนตัวอยู่ที่ใต้ใบข้าว บริเวณกอข้าวและจะบินไปหาที่มีแสงไฟเพื่อผสมพันธุ์ ตัวเมียวางไข่ใต้ใบข้าวเป็นส่วนใหญ่ในตอนกลางคืน โดยวางเป็นฟองเดี่ยวๆ หรือเป็นกลุ่ม ไข่มีลักษณะคล้ายกล้วยหอม สีชมพูอ่อน ยาวประมาณ 0.45 มิลลิเมตร กว้าง 0.09 มิลลิเมตร ระยะไข่ประมาณ 3-4 วัน หนอนมี 3 ระยะ ระยะหนอนประมาณ 11 วัน ระยะดักแด้ 6 วัน เมื่อดักแด้ใกล้จะฟักออกเป็นตัวเต็มวัยจะเคลื่อนย้ายมาอยู่ส่วนปลายของหลอดข้าว และเจาะออกเป็น ตัวเต็มวัยที่ปลายหลอด พร้อมทั้งทิ้งคราบดักแด้ไว้ที่รอยเปิดนั้น ระยะตัวเต็มวัย 2-3 วัน และสามารถขยายพันธุ์ได้ 6 - 7 ชั่วโมง



ระยะดักแด้



หลอดบัวที่มีดักแด้บัวอยู่ภายใน

ลักษณะการเข้าทำลาย

ตัวเต็มวัยแมลงบัวจะเข้าแปลงนาตั้งแต่ระยะกล้า หรือช่วงระยะเวลา 25-30 วัน เพื่อวางไข่ หลังจากนั้นบัวจะฟักออกเป็นตัวหนอนและคลานลงซอกของใบยอดและกาบใบ เข้าทำลายยอดที่กำลังเจริญทำให้เกิดเป็นหลอดลักษณะคล้ายหลอดหอม หลอดจะปรากฏภายใน 1 สัปดาห์ หลังจากที่ตัวหนอนเข้าไปที่จุดเจริญของข้าว หนอนจะเติบโตและเข้าดักแด้ภายในหลอดข้าว นั้น โดยระยะระหว่างที่หนอนโตขึ้นหลอดก็จะมีขนาดใหญ่และยืดออก และเมื่อหนอนเข้าดักแด้ หลอดนั้นก็จะมีดโผล่พ้น กาบใบข้าวจนมองเห็นจากภายนอกได้ ต้นข้าวและกอข้าวที่ถูกทำลายจะมีอาการแคระแกร็น เตี้ย ลำต้นกลม มีสีเขียวเข้ม ยอดที่ถูกทำลายไม่สามารถออกรวงได้ ทำให้ผลผลิตข้าวลดลงมาก ระยะข้าวแตกกอจะเป็นระยะที่บัวเข้าทำลายมาก





ข้าวที่ถูกแมลงบัวเห็บทำลาย

แนะนำวิธีการป้องกันกำจัด ดังนี้

1. กำจัดวัชพืชรอบแปลงนา เพื่อทำลายพืชอาศัย
2. ไม่ควรหว่านเมล็ดข้าวปริมาณมากหรือปักดำข้าวถี่เกินไป
3. หมั่นสำรวจแปลงอย่างสม่ำเสมอ หากพบต้นข้าวที่มีลักษณะคล้ายหลอดหอมจำนวนไม่มากให้ถอนต้นเป็นหลอดออกจากแปลงนาไปทำลายนอกแปลง
4. ใช้กับดักแสงไฟล่อตัวเต็มวัยเพื่อจับมาทำลาย
5. อนุรักษ์ศัตรูธรรมชาติ เช่น ตัวดิน แมงมุม และแตนเบียนของแมลงบัวเห็บ
6. หากพบการระบาดของที่รุนแรงแนะนำให้เลือกใช้สารเคมีตามคำแนะนำ ดังนี้
 - สารกลุ่ม 2B ได้แก่ อิติโพรล
 - สารกลุ่ม 4A ได้แก่ อิมิดาโคลพริด ไทอะมีโทแซม ไทอะโคลพริด โคลไทอะนินดิน

โดยเลือกสารกลุ่มใดกลุ่มหนึ่ง ฟ่นห่างกันทุก 7 วัน ไม่เกิน 3 ครั้ง

ที่มาข้อมูล : กรมการข้าว

ที่มาภาพ : ศูนย์เมล็ดพันธุ์ข้าวนครสวรรค์

ที่ปรึกษา : นางสาวสุนนา สิมาสถุษฐ์ ผู้อำนวยการกลุ่มพยากรณ์และเตือนการระบาดศัตรูพืช

เรียบเรียงและบรรณาธิการ : นางสาวกันยกร อุทัย นักวิชาการเกษตรชำนาญการ

กลุ่มพยากรณ์และเตือนการระบาดศัตรูพืช กองส่งเสริมการอารักขาพืชและจัดการดินปุ๋ย

⋮ ⋮ ⋮ ⋮ ⋮ ⋮ ⋮ ⋮ ⋮ ⋮