



รายงานสถานการณ์ศัตรูข้าว  
วันที่ ๒๐ พฤศจิกายน ๒๕๖๗  
กลุ่มพยากรณ์และเตือนการระบาดของศัตรูพืช  
กองส่งเสริมการอารักขาพืชและจัดการดินปุ๋ย  
โทร. ๐ ๒๙๕๕ ๑๕๑๔ โทรสาร ๐ ๒๙๕๕ ๑๖๒๖  
E-mail: doae.pmd2566@gmail.com



## สถานการณ์การระบาดของศัตรูพืชที่สำคัญ

### ศัตรูข้าว

#### ๑. สถานการณ์การปลูกข้าว

พื้นที่ปลูกข้าวทั้งหมด ๗๗ จังหวัด มีพื้นที่ยืนต้น ๓๔,๔๗๖,๐๑๐.๒๗ ไร่

#### ๒. สถานการณ์การระบาดของศัตรูข้าวที่สำคัญ

๒.๑ หนอนห่อใบข้าว พื้นที่ระบาด ๑๒ จังหวัด ได้แก่ จังหวัดกาฬสินธุ์ ชลบุรี สกลนคร นครศรีธรรมราช อุบลราชธานี นครราชสีมา ขอนแก่น ตรัง จันทบุรี ยะลา บุรีรัมย์ และจังหวัดมหาสารคาม รวมจำนวน ๙๐.๗๕ ไร่ คิดเป็นร้อยละ ๐.๐๐๐๓ ของพื้นที่ปลูก พื้นที่ระบาดลดลง ๒๔.๐๐ ไร่ (สัปดาห์ที่ผ่านมา ๑๑๔.๗๕ ไร่)

๑) ข้าวอายุน้อยกว่า ๔๐ วัน	จำนวน	๗.๒๕	ไร่
๒) ข้าวอายุ ๔๐ - ๖๐ วัน	จำนวน	๓๕.๐๐	ไร่
๓) ข้าวอายุมากกว่า ๖๐ วัน	จำนวน	๔๘.๕๐	ไร่

๒.๒ เพลี้ยกระโดดหลังขาว พื้นที่ระบาด ๙ จังหวัด ได้แก่ จังหวัดตาก เชียงใหม่ น่าน สุรินทร์ กาญจนบุรี เพชรบุรี ลำพูน ราชบุรี และจังหวัดนครศรีธรรมราช รวมจำนวน ๙,๓๕๖.๐๐ ไร่ คิดเป็นร้อยละ ๐.๐๒๗๑ ของพื้นที่ปลูก พื้นที่ระบาดลดลง ๔,๗๐๒.๐๐ ไร่ (สัปดาห์ที่ผ่านมา ๑๔,๐๕๘.๐๐ ไร่)

๑) ข้าวอายุน้อยกว่า ๔๐ วัน	จำนวน	๑๖๖.๐๐	ไร่
๒) ข้าวอายุ ๔๐ - ๖๐ วัน	จำนวน	๕,๔๐๙.๐๐	ไร่
๓) ข้าวอายุมากกว่า ๖๐ วัน	จำนวน	๓,๘๐๑.๐๐	ไร่

๒.๓ เพลี้ยไฟ พื้นที่ระบาด ๒ จังหวัด ได้แก่ จังหวัดน่าน และจังหวัดกาญจนบุรี รวมจำนวน ๕.๕๐ ไร่ คิดเป็นร้อยละ ๐.๐๐๐๑ ของพื้นที่ปลูก พื้นที่ระบาดลดลง ๑.๐๐ ไร่ (สัปดาห์ที่ผ่านมา ๖.๕๐ ไร่)

๑) ข้าวอายุน้อยกว่า ๔๐ วัน	จำนวน	๕.๐๐	ไร่
๒) ข้าวอายุมากกว่า ๖๐ วัน	จำนวน	๐.๕๐	ไร่

๒.๔ เพลี้ยจักจั่นสีเขียว พบการระบาดในข้าวอายุมากกว่า ๖๐ วัน ในพื้นที่ ๓ จังหวัด ได้แก่ จังหวัดกาฬสินธุ์ จันทบุรี และจังหวัดสกลนคร รวมจำนวน ๒๑.๐๐ ไร่ คิดเป็นร้อยละ ๐.๐๐๐๑ ของพื้นที่ปลูก พื้นที่ระบาดคงที่ (สัปดาห์ที่ผ่านมา ๒๑.๐๐ ไร่)

๒.๕ เพลี้ยกระโดดสีน้ำตาล พื้นที่ระบาด ๑๓ จังหวัด ได้แก่ จังหวัดตาก ปราจีนบุรี สระแก้ว อุบลราชธานี กาฬสินธุ์ สุรินทร์ น่าน อุทัยธานี ขอนแก่น บุรีรัมย์ สระบุรี กาญจนบุรี และจังหวัดมหาสารคาม รวมจำนวน ๑๔,๔๔๓.๘๑ ไร่ คิดเป็นร้อยละ ๐.๐๔๑๙ ของพื้นที่ปลูก พื้นที่ระบาดลดลง ๒,๑๔๙.๐๐ ไร่ (สัปดาห์ที่ผ่านมา ๑๖,๕๙๒.๘๑ ไร่)

๑) ข้าวอายุน้อยกว่า ๔๐ วัน	จำนวน	๓๙๓.๓๑	ไร่
๒) ข้าวอายุ ๔๐ - ๖๐ วัน	จำนวน	๗,๗๔๑.๐๐	ไร่
๓) ข้าวอายุมากกว่า ๖๐ วัน	จำนวน	๖,๓๐๙.๕๐	ไร่

**๒.๖ โรคไหม้ข้าว** พื้นที่ระบาด ๑๓ จังหวัด ได้แก่ จังหวัดลำพูน สุรินทร์ กาฬสินธุ์ สระแก้ว ชัยนาท เชียงใหม่ ฉะเชิงเทรา สกลนคร นครราชสีมา ขอนแก่น บุรีรัมย์ อุบลราชธานี และจังหวัดจันทบุรี รวมจำนวน ๗๒๑.๐๐ ไร่ คิดเป็นร้อยละ ๐.๐๐๒๑ ของพื้นที่ปลูก พื้นที่ระบาดลดลง ๔๙๗.๒๐ ไร่ (สัปดาห์ที่ผ่านมา ๑,๒๑๘.๒๐ ไร่)

- |                            |       |        |     |
|----------------------------|-------|--------|-----|
| ๑) ข้าวอายุน้อยกว่า ๔๐ วัน | จำนวน | ๓๓.๐๐  | ไร่ |
| ๒) ข้าวอายุ ๔๐ - ๖๐ วัน    | จำนวน | ๓๐.๐๐  | ไร่ |
| ๓) ข้าวอายุมากกว่า ๖๐ วัน  | จำนวน | ๖๕๘.๐๐ | ไร่ |

**๒.๗ โรคขอบใบแห้ง** พื้นที่ระบาด ๖ จังหวัด ได้แก่ จังหวัดชัยนาท สกลนคร อุตรดิตถ์ นครราชสีมา สงขลา และจังหวัดราชบุรี รวมจำนวน ๔๒.๐๐ ไร่ คิดเป็นร้อยละ ๐.๐๐๐๑ ของพื้นที่ปลูก พื้นที่ระบาดลดลง ๑๖๒.๐๐ ไร่ (สัปดาห์ที่ผ่านมา ๒๐๔.๐๐ ไร่)

- |                           |       |       |     |
|---------------------------|-------|-------|-----|
| ๑) ข้าวอายุ ๔๐ - ๖๐ วัน   | จำนวน | ๗.๐๐  | ไร่ |
| ๒) ข้าวอายุมากกว่า ๖๐ วัน | จำนวน | ๓๕.๐๐ | ไร่ |

**๒.๘ โรคใบสีส้ม** พื้นที่ระบาด ๔ จังหวัด ได้แก่ จังหวัดสุรินทร์ ขอนแก่น สกลนคร และจังหวัดกาฬสินธุ์ รวมจำนวน ๑,๑๖๕.๔๕ ไร่ คิดเป็นร้อยละ ๐.๐๐๓๔ ของพื้นที่ปลูก พื้นที่ระบาดคงที่ (สัปดาห์ที่ผ่านมา ๑,๑๖๕.๔๕ ไร่)

- |                           |       |          |     |
|---------------------------|-------|----------|-----|
| ๑) ข้าวอายุ ๔๐ - ๖๐ วัน   | จำนวน | ๗๐.๐๐    | ไร่ |
| ๒) ข้าวอายุมากกว่า ๖๐ วัน | จำนวน | ๑,๐๙๕.๔๕ | ไร่ |

**๒.๙ โรคใบขีดสีน้ำตาล** พื้นที่ระบาด ๒ จังหวัด ได้แก่ จังหวัดสกลนคร มหาสารคาม และจังหวัดนครราชสีมา รวมจำนวน ๕๔.๒๕ ไร่ คิดเป็นร้อยละ ๐.๐๐๐๒ ของพื้นที่ปลูก พื้นที่ระบาดลดลง ๑.๐๐ ไร่ (สัปดาห์ที่ผ่านมา ๕๕.๒๕ ไร่)

- |                           |       |       |     |
|---------------------------|-------|-------|-----|
| ๑) ข้าวอายุ ๔๐ - ๖๐ วัน   | จำนวน | ๑๒.๐๐ | ไร่ |
| ๒) ข้าวอายุมากกว่า ๖๐ วัน | จำนวน | ๔๒.๒๕ | ไร่ |

**หนอนกระทู้กล้า** ไม่พบการระบาด พื้นที่ระบาดลดลง ๑๒๖.๐๐ ไร่ (สัปดาห์ที่ผ่านมา ๑๒๖.๐๐ ไร่)

**แมลงบั่ว** ไม่พบการระบาด พื้นที่ระบาดลดลง ๔๘.๐๐ ไร่ (สัปดาห์ที่ผ่านมา ๔๘.๐๐ ไร่)

### ๓. การดำเนินงานในพื้นที่ระบาด

#### ๓.๑ การควบคุมหนอนท้อใบข้าว

สำนักงานเกษตรจังหวัด และสำนักงานเกษตรอำเภอในพื้นที่ที่พบการระบาด ลงพื้นที่สำรวจติดตามสถานการณ์การระบาดของหนอนท้อใบข้าว พร้อมให้ความรู้แก่เกษตรกรแนะนำวิธีการป้องกันกำจัดหนอนท้อใบข้าว และหลักการปฏิบัติการปลูกข้าวอย่างถูกวิธีให้องค์ความรู้เรื่องการปลูกและจัดการกับศัตรูพืชกรรมวิธีการปรับปรุงดิน และแนะนำให้เกษตรกรไถตากหน้าดิน ๑๕ วัน ก่อนเพาะปลูกข้าวในฤดูการถัดไป พร้อมแนะนำเกษตรกรหากพบการระบาดรุนแรงให้ใช้สารเคมีป้องกันกำจัด ตามคำแนะนำของกรมวิชาการเกษตรและกรมการข้าว

#### ๓.๒ การควบคุมเพลี้ยกระโดดหลังขาว

สำนักงานเกษตรจังหวัดและสำนักงานเกษตรอำเภอ ร่วมกับศูนย์ส่งเสริมเทคโนโลยีการเกษตรด้านการอารักขาพืช และหน่วยงานราชการในพื้นที่ ลงพื้นที่สำรวจติดตามสถานการณ์การระบาดของเพลี้ยกระโดดหลังขาว พร้อมให้คำแนะนำแก่เกษตรกรในการใช้สารเคมีป้องกันกำจัดเพลี้ยกระโดดหลังขาว โดยแนะนำเกษตรกรปลูกข้าวพันธุ์ต้านทาน เช่น สุพรรณบุรี ๖๐ ชัยนาท ๑ สุพรรณบุรี ๑ กข๓๑ และชุมแพ ๖๐ โดยปลูกสลับกันอย่างน้อย ๒ พันธุ์ เพื่อป้องกันไม่ให้เพลี้ยกระโดดหลังขาวปรับตัวทำลายข้าวพันธุ์ต้านทานได้ เร็ว หรือถ้าปลูกข้าวพันธุ์เดียว ไม่ควรปลูกติดต่อกันเกิน ๔ ฤดูปลูก การจัดการกับสภาพแวดล้อมในแปลงปลูกข้าวเพื่อเป็นการลดที่อยู่อาศัยของเพลี้ยกระโดดหลังขาว หากพบการระบาดรุนแรงให้ใช้สารเคมีป้องกันกำจัด ตามคำแนะนำของกรมวิชาการเกษตร และกรมการข้าว

### ๓.๓ การควบคุมเพลี้ยไฟ

สำนักงานเกษตรจังหวัด และสำนักงานเกษตรอำเภอในพื้นที่ที่พบการระบาดของ ลงพื้นที่ตรวจสอบพื้นที่ระบาดของเพลี้ยไฟ พร้อมให้คำแนะนำเกษตรกรในการป้องกันกำจัด โดยการดูแลแปลงข้าวระยะกล้าหรือหลังหว่าน ๗ วันอย่าให้ขาดน้ำ หรือไข่น้ำท่วมยอดข้าวทิ้งไว้ ๑ - ๒ วัน เมื่อตรวจพบเพลี้ยไฟตัวเต็มวัย ๑ - ๓ ตัวต่อต้นในข้าวอายุ ๖ - ๗ วันหลังหว่าน หากพบการระบาดรุนแรงให้ใช้สารเคมีป้องกันกำจัด ตามคำแนะนำของกรมวิชาการเกษตร และกรมการข้าว

### ๓.๔ การควบคุมเพลี้ยจักจั่นสีเขียว

สำนักงานเกษตรจังหวัด สำนักงานเกษตรอำเภอ ร่วมกับเจ้าหน้าที่จากศูนย์ส่งเสริมเทคโนโลยีการเกษตร ด้านการอารักขาพืช ลงพื้นที่ตรวจสอบและติดตามสถานการณ์การระบาดของเพลี้ยจักจั่นสีเขียว พร้อมให้ความรู้แก่เกษตรกรแนะนำวิธีการป้องกันกำจัดเพลี้ยจักจั่นสีเขียว โดยแนะนำเกษตรกรใช้แสงไฟล่อแมลงและทำลายเมื่อมีการระบาดรุนแรง ปลูกข้าวพร้อม ๆ กัน และปล่อยพื้นที่นาว่างไว้ระยะหนึ่ง เพื่อตัดวงจรชีวิตของแมลง และปลูกข้าวพันธุ์ต้านทาน กข๔ กข๙ กข๒๑ กข๒๓ สุพรรณบุรี ๖๐ สุพรรณบุรี ๙๐ พิษณุโลก ๒ ชุมแพ ๖๐ แก้วรวง ๘๘ แก่นจันทร์ นางพญา ๑๓๒ พวงไธ้ ประชาสัมพันธ์แจ้งเตือนเกษตรกรให้สำรวจและเฝ้าระวังการระบาดของเพลี้ยจักจั่นสีเขียว พร้อมแนะนำเกษตรกรผ่านกลุ่ม Line เกษตรกร และกลุ่ม Line ผู้นำชุมชน หมอพืชชุมชน หากพบการระบาดรุนแรงให้ใช้สารเคมีป้องกันกำจัด ตามคำแนะนำของกรมวิชาการเกษตรและกรมการข้าว

### ๓.๕ การควบคุมเพลี้ยกระโดดสีน้ำตาล

สำนักงานเกษตรจังหวัดและสำนักงานเกษตรอำเภอร่วมกับศูนย์วิจัยข้าว ลงพื้นที่ตรวจสอบและให้ความรู้แก่เกษตรกรในพื้นที่ที่พบการระบาด แนะนำเกษตรกรหมั่นสำรวจและติดตามสถานการณ์ศัตรูพืชในแปลง พร้อมให้คำแนะนำวิธีการใช้และวิธีการผลิตขยายเชื้อราบีเวอร์เรีย เพื่อนำไปใช้ในพื้นที่ที่พบการระบาดของเพลี้ยกระโดดสีน้ำตาล แนะนำให้เกษตรกรปลูกข้าวพันธุ์ค่อนข้างต้านทานเพลี้ยกระโดดสีน้ำตาล เช่น สุพรรณบุรี ๑ สุพรรณบุรี ๒ สุพรรณบุรี ๙๐ สุพรรณบุรี ๖๐ ปทุมธานี ๑ เป็นต้น และควบคุมน้ำในแปลงนาให้พอดีเปียกหรือมีน้ำเรี่ยผิวดินนาน ๗ - ๑๐ วัน แล้วปล่อยขังทิ้งไว้ให้แห้งเองสลับกันไป จะช่วยลดการระบาดของเพลี้ยกระโดดสีน้ำตาล แจ้งเตือนประชาสัมพันธ์ให้เกษตรกร เฝ้าระวังการระบาดของเพลี้ยกระโดดสีน้ำตาลผ่านกลุ่ม Line เกษตรกร และกลุ่ม Line ผู้นำชุมชน หมอพืชชุมชน หากพบการระบาดรุนแรงให้ใช้สารเคมีป้องกันกำจัด ตามคำแนะนำของกรมวิชาการเกษตร และกรมการข้าว

### ๓.๖ การควบคุมโรคไหม้ข้าว

๓.๖.๑ สำนักงานเกษตรจังหวัด และสำนักงานเกษตรอำเภอในพื้นที่ที่พบการระบาดของ ลงพื้นที่สำรวจติดตามสถานการณ์การระบาดของโรคไหม้ข้าว พร้อมให้คำแนะนำการป้องกันกำจัดโรคไหม้ข้าวแก่เกษตรกรด้วยวิธีผสมผสาน พร้อมทั้งแนะนำวิธีการผลิตขยายเชื้อราไตรโคเดอร์มาแก่เกษตรกร โดยได้รับการสนับสนุนหัวเชื้อไตรโคเดอร์มา จากศูนย์ส่งเสริมเทคโนโลยีการเกษตรด้านอารักขาพืชในพื้นที่และประชาสัมพันธ์แจ้งเตือนเกษตรกรให้หมั่นสำรวจติดตามและเฝ้าระวังการระบาดของโรคไหม้ข้าวในพื้นที่แปลงปลูกของตนเองอย่างสม่ำเสมอ หากพบการระบาดให้รีบทำการป้องกันกำจัดทันที

๓.๖.๒ ศูนย์ส่งเสริมเทคโนโลยีการเกษตรด้านอารักขาพืช สนับสนุนหัวเชื้อไตรโคเดอร์มาให้แก่เกษตรกรกลุ่มเป้าหมายที่มีความต้องการที่จะผลิตและขยายเพื่อใช้ในพื้นที่ที่พบการระบาด ในพื้นที่จังหวัดที่รับผิดชอบ

### ๓.๗ การควบคุมโรคขอบใบแห้ง

สำนักงานเกษตรจังหวัดและสำนักงานเกษตรอำเภอในพื้นที่ที่พบการระบาดร่วมกับเจ้าหน้าที่จากศูนย์ส่งเสริมเทคโนโลยีการเกษตร ด้านการอารักขาพืช ลงพื้นที่ตรวจสอบการระบาดของโรคขอบใบแห้ง พร้อมสนับสนุนเชื้อจุลินทรีย์ปฏิปักษ์ บาซิลลัส ซับทีลิส (*Bacillus subtilis*) และเชื้อราไตรโคเดอร์มาแก่เกษตรกร และให้คำแนะนำการใช้สารเคมีป้องกันกำจัดการระบาดของโรคขอบใบแห้งแก่เกษตรกรที่พบการระบาดในพื้นที่ และประชาสัมพันธ์เตือนเกษตรกรเฝ้าระวังในแปลงปลูกข้าวของตนเองอย่างต่อเนื่องและสม่ำเสมอ เพื่อป้องกันการเข้าทำลายของโรคขอบใบแห้ง ในพื้นที่ที่พบการระบาดรุนแรงให้ใช้สารเคมีป้องกันกำจัด ตามคำแนะนำของกรมวิชาการเกษตร และกรมการข้าว

### ๓.๘ การควบคุมโรคใบสีส้ม

สำนักงานเกษตรจังหวัด สำนักงานเกษตรอำเภอ ร่วมกับเจ้าหน้าที่จากศูนย์ส่งเสริมเทคโนโลยีการเกษตร ด้านการอารักขาพืช ลงพื้นที่ตรวจสอบและติดตามสถานการณ์การระบาดของโรคใบสีส้ม พร้อมให้ความรู้แก่เกษตรกร แนะนำวิธีการป้องกันกำจัดโรคใบสีส้ม โดยแนะนำเกษตรกรใช้พันธุ์ข้าวต้านทานแมลงเพลี้ยจักจั่นสีเขียว เช่น กข๑ กข๓ กำจัดวัชพืช และพืชอาศัยของเชื้อไวรัสและแมลงพาหะนำโรค และประชาสัมพันธ์แจ้งเตือนเกษตรกรให้สำรวจ และเฝ้าระวังการระบาดของโรคใบสีส้ม พร้อมแนะนำเกษตรกรผ่านกลุ่ม Line เกษตรกร และกลุ่ม Line ผู้นำชุมชน หมอพืชชุมชน หากพบการระบาดรุนแรงให้ใช้สารเคมีป้องกันกำจัด ตามคำแนะนำของกรมวิชาการเกษตรและ กรมการข้าว

### ๓.๙ การควบคุมโรคใบขีดสีน้ำตาล

สำนักงานเกษตรจังหวัดและสำนักงานเกษตรอำเภอร่วมมือกับศูนย์วิจัยข้าว ลงพื้นที่ตรวจสอบและ ติดตามสถานการณ์การระบาดของโรคใบขีดสีน้ำตาล พร้อมให้ความรู้และสนับสนุนเชื้อราเชื้อราไตรโคเดอร์มาแก่ เกษตรกรแนะนำวิธีการป้องกันกำจัดโรคใบขีดสีน้ำตาล โดยแนะนำเกษตรกรใช้ปุ๋ยโปแตสเซียมคลอไรด์ (๐-๐-๖๐) อัตรา ๕-๑๐ กิโลกรัมต่อไร่ สามารถช่วยลดความรุนแรงของโรคได้ และประชาสัมพันธ์แจ้งเตือนเกษตรกรให้สำรวจ และเฝ้าระวังการระบาดของโรคใบขีดสีน้ำตาล พร้อมแนะนำเกษตรกรผ่านกลุ่ม Line เกษตรกร และกลุ่ม Line ผู้นำชุมชน หมอพืชชุมชน วิทยุชุมชน และประชาสัมพันธ์จังหวัด หากพบการระบาดรุนแรงให้ใช้สารเคมีป้องกันกำจัด ตามคำแนะนำของกรมวิชาการเกษตรและกรมการข้าว

## ๔. คำแนะนำและการป้องกันกำจัดศัตรูพืชที่พบการระบาด

ศัตรูพืช	การป้องกันกำจัด
21 หนอนห่อใบข้าว ชื่อวิทยาศาสตร์ : <i>Cnaphalocrocis medinalis</i> (Guenee)	<ol style="list-style-type: none"> <li>หมั่นสำรวจแปลงนาอย่างสม่ำเสมอ</li> <li>กำจัดพืชอาศัย เช่น หญ้าข้าวนก หญ้านกสีชมพู หญ้าปล้อง หญ้าไซ หญ้าชันกาด และข้าวป่า</li> <li>ในพื้นที่ที่มีการระบาดเป็นประจำควรปลูกข้าว 2 พันธุ์ขึ้นไป โดยปลูกสลับพันธุ์กัน จะช่วยลด ความรุนแรงของการระบาด</li> <li>ไม่ควรใช้สารฆ่าแมลงชนิดเม็ดและสารกลุ่มไพรีทรอยด์สังเคราะห์หรือสารผสมสาร ไพรีทรอยด์ สังเคราะห์ ในข้าวอายุหลังหวาน 40 วัน เพราะศัตรูธรรมชาติจะถูกทำลาย ทำให้เกิดการระบาดของ หนอนห่อใบข้าวรุนแรงได้ในระยะข้าวตั้งท้อง-ออกรวง</li> <li>เมื่อตรวจพบผีเสื้อหนอนห่อใบข้าว 4-5 ตัวต่อตารางเมตร และพบใบข้าวถูกทำลายมากกว่า 15 เปอร์เซ็นต์ในข้าวอายุ 15-40 วัน ใช้สารฆ่าแมลงประเภทดูดซึม เช่น - ฟิโปรนิล (fipronil) 5% SC อัตรา 30-50 มิลลิลิตร โดยเลือกใช้สารชนิดใดชนิดหนึ่งผสมน้ำ 20 ลิตร พ่นเฉพาะพื้นที่มีใบถูกทำลายจนเห็นรอยขาวๆ</li> </ol>
2. เพลี้ยกระโดดหลังขาว ชื่อวิทยาศาสตร์ : <i>Sogatella furcifera</i> Horvath	<ol style="list-style-type: none"> <li>ปลูกข้าวพันธุ์ต้านทาน เช่น สุพรรณบุรี 60 ชัยนาท 1 สุพรรณบุรี 1 กข31 และชุมแพ 60 โดยปลูกสลับกันอย่างน้อย 2 พันธุ์ เพื่อป้องกันไม่ให้เพลี้ยกระโดดหลังขาวปรับตัวทำลายข้าว พันธุ์ต้านทานได้ เร็ว หรือถ้าปลูกข้าวพันธุ์เดียว ไม่ควรปลูกติดต่อกันเกิน 4 ฤดูปลูก</li> <li>เมื่อตรวจพบเพลี้ยกระโดดหลังขาวมากกว่า 1 ตัวต่อต้นให้ไข่น้ำออกจากแปลงนา และปฏิบัติเช่นเดียวกับเพลี้ยกระโดดสีน้ำตาล</li> </ol>

ศัตรูพืช	การป้องกันกำจัด
<p>3. เพลี้ยไฟ (rice thrips) ชื่อวิทยาศาสตร์ : <i>Stenchaetothrips biformis</i> (Bagnall)</p>	<ol style="list-style-type: none"> <li>หมั่นสำรวจแปลงนาอย่างสม่ำเสมอ</li> <li>กำจัดวัชพืชในนาข้าว คันทนาและรอบๆแปลง</li> <li>ดูแลแปลงข้าวระยะกล้าหรือหลังหว่าน 7 วัน อย่าให้ขาดน้ำ</li> <li>ใช้น้ำท่วมยอดข้าวทิ้งไว้ 1-2 วัน เมื่อตรวจพบเพลี้ยไฟตัวเต็มวัย 1-3 ตัวต่อต้นในข้าวอายุ 6-7 วันหลังหว่าน ใช้ปุ๋ยยูเรีย อัตรา 10 กิโลกรัมต่อไร่ หว่านเมื่อข้าวอายุ 10 วัน เพื่อเร่งการเจริญเติบโตของต้นข้าว</li> <li>ใช้สารฆ่าแมลง มาลาไทออน 83% EC อัตรา 20 มิลลิลิตรต่อน้ำ 20 ลิตร หรือคาร์บาริล 85% WP อัตรา 20 กรัมต่อน้ำ 20 ลิตร พ่นเมื่อพบใบข้าวมีหนอนมากกว่า 50 เปอร์เซ็นต์ในระยะข้าวอายุ 10-15 วันหลังหว่าน</li> </ol>
<p>4. เพลี้ยจักจั่นสีเขียว ชื่อวิทยาศาสตร์ : <i>Nephotettix virescens</i> (Distant)</p>	<ol style="list-style-type: none"> <li>หมั่นสำรวจแปลงนาอย่างสม่ำเสมอ</li> <li>ใช้แสงไฟล่อแมลงและทำลายเมื่อมีการระบาดรุนแรง</li> <li>ปลูกข้าวพร้อม ๆ กัน และปล่อยพื้นนาว่างไว้ระยะหนึ่ง เพื่อตัดวงจรชีวิตของแมลง</li> <li>ปลูกข้าวพันธุ์ต้านทาน กข4 กข9 กข21 กข23 สุพรรณบุรี 60 สุพรรณบุรี 90 พิษณุโลก 2 ชุมแพ 60 แก้วรวง 88 แก่นจันทร์ นางพญา 132 พวงไร่</li> <li>ใช้สารฆ่าแมลงตามคำแนะนำในตารางที่ 2 เมื่อมีการระบาดของโรคใบสีส้ม</li> </ol>
<p>5. เพลี้ยกระโดดสีน้ำตาล ชื่อวิทยาศาสตร์ : <i>Nilaparvata lugens</i></p>	<ol style="list-style-type: none"> <li>อนุรักษ์ศัตรูธรรมชาติเพื่อใช้ควบคุมการระบาด เช่น มวนเขียวดูดไข่ แมงมุมสุนัขป่า เป็นต้น</li> <li>ไม่ใช้ปุ๋ยไนโตรเจนในปริมาณที่มากเกินไป เพราะจะทำให้ต้นข้าวอวบเหมาะแก่การเข้าทำลาย</li> <li>ควบคุมระดับน้ำในนาข้าว โดยการระบายน้ำออกเป็นครั้งคราวแบบเปียกสลับแห้ง</li> <li>เมื่อตรวจพบสัดส่วนของเพลี้ยกระโดดสีน้ำตาลตัวเต็มวัยต่อมวนเขียวดูดไข่ ระหว่าง 6 :1- 8 :1 หรือตัวอ่อนวัยที่ 1-2 เมื่อข้าวอายุ 30-45 วัน จำนวนมากกว่า 10 ตัวต่อต้น ให้ใช้สารกำจัดแมลง <ul style="list-style-type: none"> <li>- บuprofezin (Buprofezin) 10% WP อัตรา 25 กรัม</li> <li>- etofenprox (Etofenprox) 10% EC อัตรา 20 มิลลิลิตร</li> <li>- buprofezin/isoprocarb (Buprofezin /isoprocarb) 5%/20% WP อัตรา 50 กรัม</li> </ul>                     โดยเลือกใช้สารชนิดใดชนิดหนึ่งผสมน้ำ 20 ลิตร พ่น ทุก 7 วัน และให้สลับกลุ่มสาร                 </li> <li>เมื่อพบเพลี้ยกระโดดสีน้ำตาลส่วนใหญ่เป็นตัวเต็มวัย จำนวนมากกว่า 1 ตัวต่อ 1 ต้น และไม่พบหรือพบมวนเขียวดูดไข่น้อยมาก ให้ใช้สาร <ul style="list-style-type: none"> <li>- etofenprox (Etofenprox) 10% EC อัตรา 20 มิลลิลิตร</li> <li>- isoprocarb (isoprocarb) 50% WP อัตรา 60 กรัม</li> <li>- fenobucarb (Fenobucarb) 50% EC อัตรา 60 มิลลิลิตร</li> </ul>                     โดยเลือกใช้สารชนิดใดชนิดหนึ่งผสมน้ำ 20 ลิตร พ่น ทุก 7 วัน และให้สลับกลุ่มสาร                 </li> <li>ในระยะข้าว ตั้งท้องถึงออกรวง เมื่อพบเพลี้ยกระโดดสีน้ำตาล 10 ตัวต่อกอ หรือ 1 ตัวต่อ 1 ต้น และพบมวนเขียวดูดไข่น้อยมาก ให้ใช้สาร <ul style="list-style-type: none"> <li>- thiamethoxam (Thiamethoxam) 25% WP อัตรา 2 กรัม</li> </ul> </li> </ol>

ศัตรูพืช	การป้องกันกำจัด
	<ul style="list-style-type: none"> <li>- ไดโนทีฟูเรน (Dinotefuran) 10% WP อัตรา 15 กรัม</li> <li>- โคลโทอะนิดีน (Clothianidin) 16% SG อัตรา 6-9 กรัม</li> <li>- อีทีโพรล (Ethiprole) 10% SC อัตรา 40 มิลลิลิตร</li> </ul> <p>โดยเลือกใช้สารชนิดใดชนิดหนึ่งผสมน้ำ 20 ลิตร และให้สลักกลุ่มสาร</p>
<p>6. โรคไหม้ข้าว</p> <p>เชื้อสาเหตุ : เชื้อรา</p> <p><i>Pyricularia oryzae</i></p>	<ol style="list-style-type: none"> <li>1. สำรวจแปลงนาอย่างสม่ำเสมอ</li> <li>2. ถ้าพบอาการของโรคไหม้ข้าวแนะนำให้ใช้ชีวภัณฑ์ ดังนี้ <ul style="list-style-type: none"> <li>- พันเชื้อบีเอส (บาซิลลัส ซับทีลิส) อัตราตามคำแนะนำในฉลาก</li> <li>- พันเชื้อราไตรโคเดอร์มา อัตรา 1 กิโลกรัมต่อน้ำ 200 ลิตร</li> </ul> </li> <li>3. ถ้ามีความจำเป็นใช้สารเคมี แนะนำให้พ่นเฉพาะบริเวณที่พบการระบาดเพื่อควบคุมไม่ให้เชื้อราแพร่กระจายขยายเป็นวงกว้างออกไป สารเคมีที่แนะนำมี ดังนี้ <ul style="list-style-type: none"> <li>- อิติเฟนฟอส (Edifenphos) 50% EC อัตรา 20 - 25 มิลลิลิตร</li> <li>- บลาสติซิดิน - เอส (Blasticidin-s) 2% EC อัตรา 20- 25 มิลลิลิตร</li> <li>- ไตรไซคราโซล (Tricyclazole) 75% WP อัตรา 10- 16 กรัม</li> </ul> </li> </ol> <p>โดยเลือกใช้สารชนิดใดชนิดหนึ่งผสมน้ำ 20 ลิตร และให้สลักกลุ่มสารเพื่อป้องกันเชื้อราสร้างความต้านทาน</p>
<p>7. โรคขอบใบแห้ง</p> <p>เชื้อสาเหตุ : เชื้อแบคทีเรีย</p> <p><i>Xanthomonas oryzae</i> pv. <i>oryzae</i> (ex Ishiyama) Swings et al.</p>	<ol style="list-style-type: none"> <li>1. ใช้พันธุ์ข้าวที่ต้านทาน เช่น สุพรรณบุรี 60 สุพรรณบุรี 90 สุพรรณบุรี 1 สุพรรณบุรี 2 และพันธุ์กข23</li> <li>2. ไม่ควรระบายน้ำจากแปลงที่เป็นโรคไปสู่แปลงอื่น</li> <li>3. ใช้ชีวภัณฑ์ในการป้องกันการเกิดโรค เช่น เชื้อบีเอส (บาซิลลัส ซับทีลิส) หากพบอาการของโรครุนแรงให้พ่นทุก 7 วัน หรือคลุกเมล็ดก่อนการปลูก อัตราตามฉลากแนะนำ</li> <li>4. ควรเฝ้าระวังการเกิดโรคถ้าปลูกข้าวพันธุ์ที่อ่อนแอต่อโรคนี้ เช่น พันธุ์ขาวดอกมะลิ 105 กข6 เหนียวสันป่าตอง พิษณุโลก 2</li> <li>5. เมื่อเริ่มพบอาการของโรคบนใบข้าว แนะนำให้ใช้สารป้องกันกำจัดโรคพืช ดังนี้ <ul style="list-style-type: none"> <li>- ไอโซโพรไทโอเลน (Isoprothiolane)</li> <li>- คอปเปอร์ไฮดรอกไซด์ (Copper hydroxide) 77% WP</li> <li>- เสตริฟโตมัยซินซัลเฟต+ออกซีเตตราไซคลินไฮโดรคลอไรด์</li> <li>- ไตรเบซิคคอปเปอร์ซัลเฟต (Tribasic Coppersulfate) 34.5% W/V SC</li> </ul> </li> </ol> <p>โดยเลือกใช้สารชนิดใดชนิดหนึ่งผสมน้ำ 20 ลิตร พ่นตามอัตราที่ระบุในฉลาก</p>
<p>8. โรคใบสีส้ม</p> <p>เชื้อสาเหตุ : เชื้อไวรัส</p> <p><i>Rice Tungro Bacilliform Virus</i> (RTBV) และ <i>Rice Tungro Spherical Virus</i> (RTSV)</p>	<ol style="list-style-type: none"> <li>1. ใช้พันธุ์ข้าวต้านทานแมลงเพลี้ยจักจั่นสีเขียว เช่น กข1 กข3</li> <li>2. กำจัดวัชพืช และพืชอาศัยของเชื้อไวรัสและแมลงพาหะนำโรค</li> <li>3. ใช้สารป้องกันกำจัดแมลงพาหะ ได้แก่ ใช้สารฆ่าแมลงในระยะที่แมลงเป็นตัวอ่อน เช่น <ul style="list-style-type: none"> <li>- ไดโนทีฟูเรน (Dinotefuran) 10% WP</li> <li>- บูโพรเฟซิน (Buprofezin) 10% WP</li> <li>- อีโทเฟนพรอกซ์ (Etofenprox) 10% EC</li> </ul> </li> </ol> <p>โดยเลือกใช้สารชนิดใดชนิดหนึ่งผสมน้ำ 20 ลิตร พ่นตามอัตราที่ระบุในฉลาก</p>

ศัตรูพืช	การป้องกันกำจัด
	ไม่ควรใช้สารฆ่าแมลงผสมกันหลายๆ ชนิด หรือใช้สารฆ่าแมลงผสมสารกำจัดโรคพืชหรือสารกำจัดวัชพืช เพราะอาจทำให้ประสิทธิภาพของสารฆ่าแมลงลดลง ไม่ใช้สารกลุ่มไพรีทรอยด์สังเคราะห์ เช่น ไซเพอร์มีทริน ไซฮาโลทริน เดลต้ามีทริน
9. โรคใบขีดสีน้ำตาล เชื้อสาเหตุ : เชื้อไวรัส <i>Cercospora oryzae</i> l. Miyake	1. สำรวจแปลงนาอย่างสม่ำเสมอ 2. ใช้ปุ๋ยโปแตสเซียมคลอไรด์ (0-0-60) อัตรา 5-10 กิโลกรัมต่อไร่ สามารถช่วยลดความรุนแรงของโรคได้ 3. ถ้าพบโรคระบาดของโรครุนแรงในระยะแตกกอ ให้ฉีดพ่นด้วยสารป้องกันกำจัดเชื้อรา เช่น คาร์เบนดาซิม เนื่องจากเชื้อสาเหตุทำให้เกิดโรคเมล็ดต่าง

**๕. การคาดการณ์ศัตรูพืช ในช่วงระหว่างวันที่ ๒๕ พฤศจิกายน - ๑ ธันวาคม ๒๕๖๗**

ภาคกลาง และภาคตะวันออก ระวัง : เพลี้ยกระโดดสีน้ำตาล เพลี้ยกระโดดหลังขาว หนอนกอข้าว หนอนห่อใบข้าว หนอนกระทู้กล้า โรคขอบใบแห้ง และโรคไหม้ข้าว

ภาคเหนือ ระวัง : เพลี้ยกระโดดสีน้ำตาล เพลี้ยกระโดดหลังขาว แมลงบั่ว โรคขอบใบแห้ง และโรคไหม้ข้าว

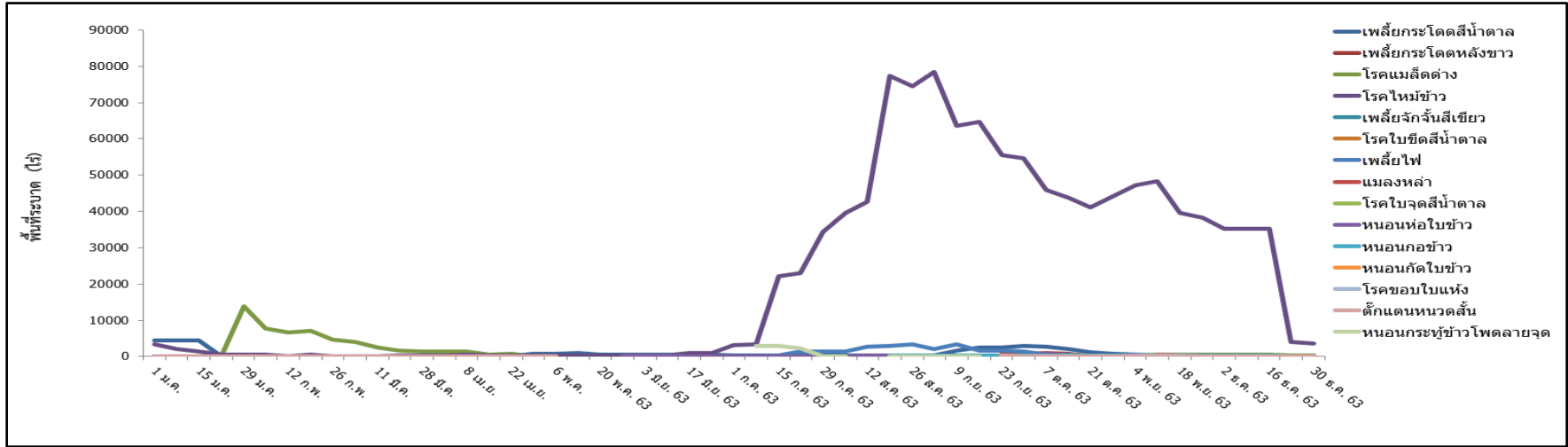
ภาคใต้ ระวัง : แมลงสิง หนอนกอข้าว หนอนห่อใบข้าว และโรคไหม้ข้าว

ภาคตะวันออกเฉียงเหนือ ระวัง : หนอนกอข้าว หนอนห่อใบข้าว หนอนกระทู้กล้า เพลี้ยกระโดดสีน้ำตาล เพลี้ยจักจั่นสีเขียว เพลี้ยกระโดดหลังขาว โรคขอบใบแห้ง โรคใบสีส้ม และโรคไหม้ข้าว

ภาคตะวันตก ระวัง : เพลี้ยกระโดดสีน้ำตาล เพลี้ยกระโดดหลังขาว หนอนห่อใบข้าว หนอนกระทู้กล้า และโรคไหม้ข้าว

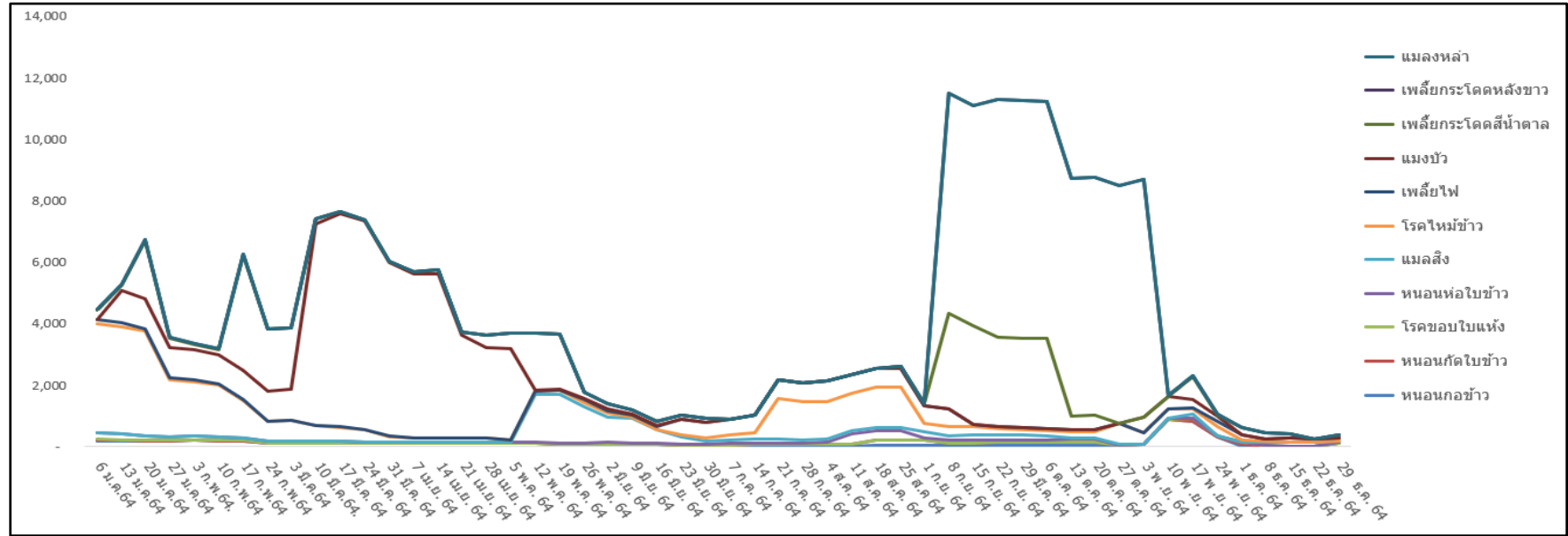
แผนภูมิแสดงการเปรียบเทียบการระบาดของศัตรูข้าว  
ระหว่างปี ๒๕๖๓ - ๒๕๖๗

พื้นที่ระบาด (ไร่)



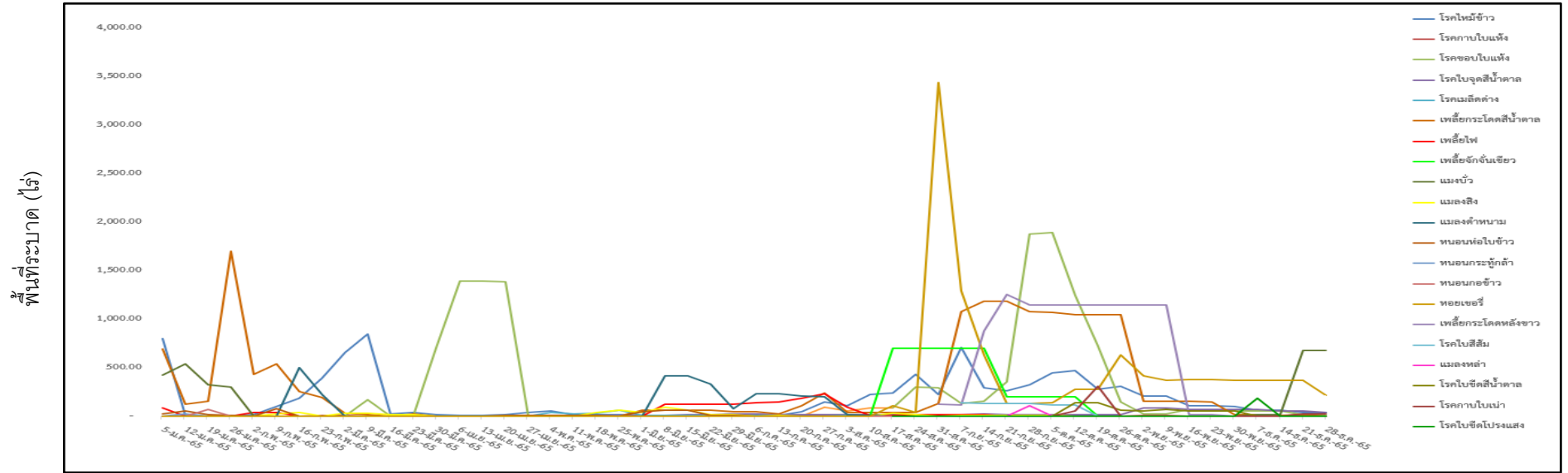
ปี ๒๕๖๓

พื้นที่ระบาด (ไร่)

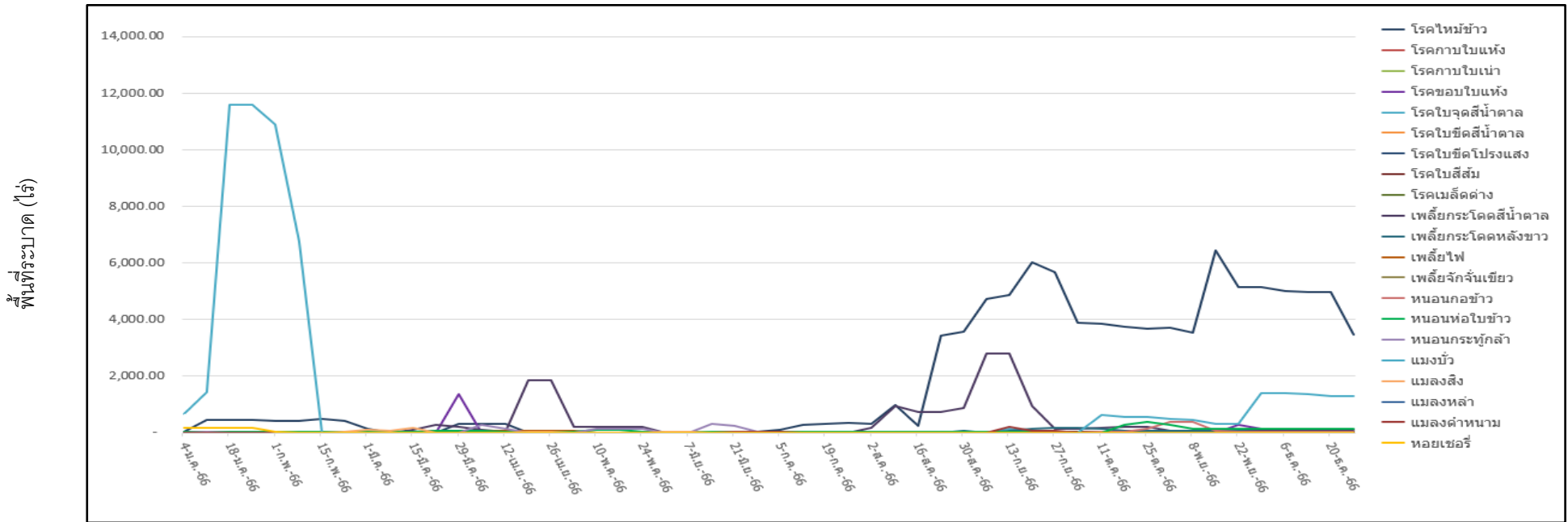


ปี ๒๕๖๔

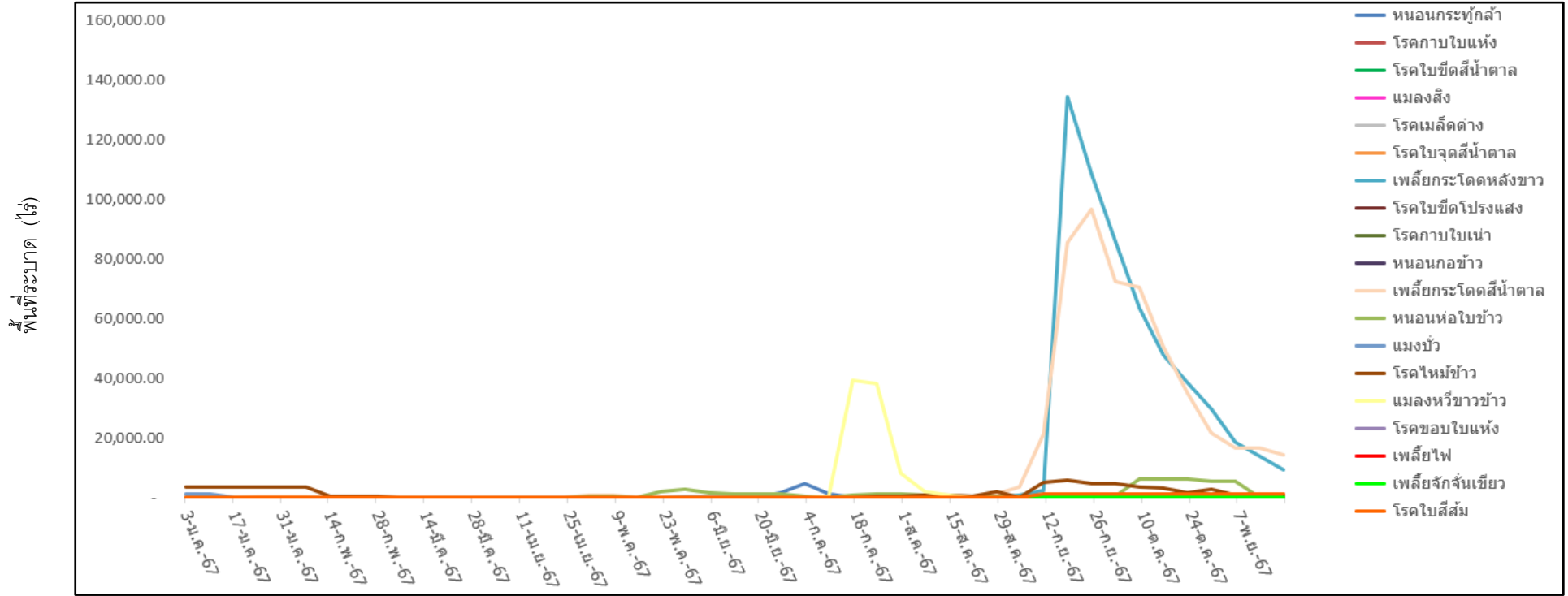




ปี ๒๕๖๕



ปี ๒๕๖๖



หนอนห่อใบข้าว	๙๐.๗๕	ไร่
เพลี้ยกระโดดหลังขาว	๙,๓๕๖.๐๐	ไร่
เพลี้ยไฟ	๕.๕๐	ไร่
เพลี้ยกระโดดสีน้ำตาล	๑๔,๔๔๓.๘๑	ไร่
เพลี้ยจักจั่นสีเขียว	๒๑.๐๐	ไร่
โรคไหม้ข้าว	๗๒๑.๐๐	ไร่
โรคขอบใบแห้ง	๔๒.๐๐	ไร่
โรคใบสีส้ม	๑,๑๖๕.๔๕	ไร่
โรคใบขีดสีน้ำตาล	๕๔.๒๕	ไร่