



รายงานสถานการณ์ศัตรูข้าว  
วันที่ ๙ ตุลาคม ๒๕๖๗  
กลุ่มพยากรณ์และเตือนการระบาดของศัตรูพืช  
กองส่งเสริมการอารักขาพืชและจัดการดินปุ๋ย  
โทร. ๐ ๒๙๕๕ ๑๕๑๔ โทรสาร ๐ ๒๙๕๕ ๑๖๒๖  
E-mail: doae.pmd2566@gmail.com



## สถานการณ์การระบาดของศัตรูพืชที่สำคัญ

### ศัตรูข้าว

#### ๑. สถานการณ์การปลูกข้าว

พื้นที่ปลูกข้าวทั้งหมด ๗๖ จังหวัด มีพื้นที่ยืนต้น ๔๓,๙๙๓,๓๐๓.๖๔ ไร่

#### ๒. สถานการณ์การระบาดของศัตรูข้าวที่สำคัญ

๒.๑ หนอนกระทู้กล้า พื้นที่ระบาด ๓ จังหวัด ได้แก่ จังหวัดสุรินทร์ นครราชสีมา และจังหวัดร้อยเอ็ด รวมจำนวน ๖๒๖.๐๐ ไร่ คิดเป็นร้อยละ ๐.๐๐๑๔ ของพื้นที่ปลูก พื้นที่ระบาดเพิ่มขึ้น ๖.๐๐ ไร่ (สัปดาห์ที่ผ่านมา ๖๒๐.๐๐ ไร่)

๑) ข้าวอายุน้อยกว่า ๔๐ วัน	จำนวน	๑๒๐.๐๐ ไร่
๒) ข้าวอายุ ๔๐ - ๖๐ วัน	จำนวน	๒๐๐.๐๐ ไร่
๓) ข้าวอายุมากกว่า ๖๐ วัน	จำนวน	๓๐๖.๐๐ ไร่

๒.๒ หนอนห่อใบข้าว พื้นที่ระบาด ๑๒ จังหวัด ได้แก่ จังหวัดขอนแก่น ลำปาง ฉะเชิงเทรา นครราชสีมา ตรัง กาฬสินธุ์ ชลบุรี สกลนคร อุตรดิตถ์ บุรีรัมย์ จันทบุรี และจังหวัดมหาสารคาม รวมจำนวน ๖,๒๒๓.๐๐ ไร่ คิดเป็นร้อยละ ๐.๐๐๑๔๑ ของพื้นที่ปลูก พื้นที่ระบาดเพิ่มขึ้น ๕,๗๘๔.๕๐ ไร่ (สัปดาห์ที่ผ่านมา ๔๓๘.๕๐ ไร่)

๑) ข้าวอายุน้อยกว่า ๔๐ วัน	จำนวน	๒๒๓.๒๕ ไร่
๒) ข้าวอายุ ๔๐ - ๖๐ วัน	จำนวน	๑๓๑.๗๕ ไร่
๓) ข้าวอายุมากกว่า ๖๐ วัน	จำนวน	๕,๘๖๘.๐๐ ไร่

๒.๓ เพลี้ยกระโดดหลังขาว พื้นที่ระบาด ๑๕ จังหวัด ได้แก่ จังหวัดแพร่ แม่ฮ่องสอน ลำปาง เชียงใหม่ ตาก ลำพูน ราชบุรี น่าน กาญจนบุรี สุรินทร์ สุโขทัย เพชรบุรี สงขลา ตรัง และจังหวัดประจวบคีรีขันธ์ รวมจำนวน ๖๓,๓๖๖.๐๐ ไร่ คิดเป็นร้อยละ ๐.๑๔๔๐ ของพื้นที่ปลูก พื้นที่ระบาดลดลง ๒๒,๓๑๐.๐๐ ไร่ (สัปดาห์ที่ผ่านมา ๘๕,๖๗๖.๐๐ ไร่)

๑) ข้าวอายุน้อยกว่า ๔๐ วัน	จำนวน	๘๗๑.๕๐ ไร่
๒) ข้าวอายุ ๔๐ - ๖๐ วัน	จำนวน	๓๕,๓๙๕.๕๐ ไร่
๓) ข้าวอายุมากกว่า ๖๐ วัน	จำนวน	๒๗,๐๙๙.๐๐ ไร่

๒.๔ เพลี้ยไฟ พื้นที่ระบาด ๓ จังหวัด ได้แก่ จังหวัดน่าน กรุงเทพมหานคร และจังหวัดกาญจนบุรี รวมจำนวน ๖.๕๐ ไร่ คิดเป็นร้อยละ ๐.๐๐๐๑ ของพื้นที่ปลูก พื้นที่ระบาดคงที่ (สัปดาห์ที่ผ่านมา ๖.๕๐ ไร่)

๑) ข้าวอายุน้อยกว่า ๔๐ วัน	จำนวน	๖.๐๐ ไร่
๒) ข้าวอายุมากกว่า ๖๐ วัน	จำนวน	๐.๕๐ ไร่

๒.๕ เพลี้ยจักจั่นสีเขียว พื้นที่ระบาด ๕ จังหวัด ได้แก่ จังหวัดศรีสะเกษ กาฬสินธุ์ อุตรดิตถ์ จันทบุรี และจังหวัดสกลนคร รวมจำนวน ๑๑๒.๗๕ ไร่ คิดเป็นร้อยละ ๐.๐๐๐๓ ของพื้นที่ปลูก พื้นที่ระบาดลดลง ๖๗.๐๐ ไร่ (สัปดาห์ที่ผ่านมา ๑๗๙.๗๕ ไร่)

๑) ข้าวอายุน้อยกว่า ๔๐ วัน	จำนวน	๐.๒๕ ไร่
๒) ข้าวอายุ ๔๐ - ๖๐ วัน	จำนวน	๓.๐๐ ไร่
๓) ข้าวอายุมากกว่า ๖๐ วัน	จำนวน	๑๐๙.๕๐ ไร่

**๒.๖ เพลี้ยกระโดดสีน้ำตาล** พื้นที่ระบาด ๓๒ จังหวัด ได้แก่ จังหวัดตาก เพชรบูรณ์ แม่ฮ่องสอน ลำพูน แพร่ กำแพงเพชร สุรินทร์ ปราจีนบุรี กาญจนบุรี อุตรดิตถ์ พิษณุโลก สระแก้ว อุบลราชธานี นครราชสีมา เลย กาฬสินธุ์ ขอนแก่น พิจิตร ทรราช ศรีสะเกษ นครสวรรค์ น่าน อุทัยธานี อำนาจเจริญ สุพรรณบุรี เชียงใหม่ ฉะเชิงเทราบุรีรัมย์ สระบุรี สุโขทัย มหาสารคาม และจังหวัดราชบุรี รวมจำนวน ๗๐,๓๘๐.๔๑ ไร่ คิดเป็นร้อยละ ๐.๑๖๐๐ ของพื้นที่ปลูก พื้นที่ระบาดลดลง ๑,๘๗๔.๗๐ ไร่ (สัปดาห์ที่ผ่านมา ๗๒,๒๕๕.๑๑ ไร่)

- |                            |       |           |     |
|----------------------------|-------|-----------|-----|
| ๑) ข้าวอายุน้อยกว่า ๔๐ วัน | จำนวน | ๙๓๔.๓๑    | ไร่ |
| ๒) ข้าวอายุ ๔๐ - ๖๐ วัน    | จำนวน | ๒๘,๘๑๑.๐๐ | ไร่ |
| ๓) ข้าวอายุมากกว่า ๖๐ วัน  | จำนวน | ๔๐,๖๓๕.๑๐ | ไร่ |

**๒.๗ โรคไหม้ข้าว** พื้นที่ระบาด ๑๑ จังหวัด ได้แก่ จังหวัดสุรินทร์ กาฬสินธุ์ นครราชสีมา อุตรดิตถ์ ชัยนาท อุบลราชธานี สกลนคร จันทบุรี พังงา ขอนแก่น และจังหวัดมหาสารคาม รวมจำนวน ๓,๓๕๖.๒๐ ไร่ คิดเป็นร้อยละ ๐.๐๐๗๖ ของพื้นที่ปลูก พื้นที่ระบาดลดลง ๑,๔๕๖.๗๕ ไร่ (สัปดาห์ที่ผ่านมา ๔,๘๑๒.๙๕ ไร่)

- |                            |       |          |     |
|----------------------------|-------|----------|-----|
| ๑) ข้าวอายุน้อยกว่า ๔๐ วัน | จำนวน | ๑๔๘.๐๐   | ไร่ |
| ๒) ข้าวอายุ ๔๐ - ๖๐ วัน    | จำนวน | ๑,๐๗๐.๐๐ | ไร่ |
| ๓) ข้าวอายุมากกว่า ๖๐ วัน  | จำนวน | ๒,๑๓๘.๒๐ | ไร่ |

**๒.๘ โรคขอบใบแห้ง** พื้นที่ระบาด ๓ จังหวัด ได้แก่ จังหวัดนครราชสีมา อุตรดิตถ์ และจังหวัดร้อยเอ็ด รวมจำนวน ๕๐.๐๐ ไร่ คิดเป็นร้อยละ ๐.๐๐๐๑ ของพื้นที่ปลูก พื้นที่ระบาดเพิ่มขึ้น ๑.๐๐ ไร่ (สัปดาห์ที่ผ่านมา ๔๙.๐๐ ไร่)

- |                            |       |       |     |
|----------------------------|-------|-------|-----|
| ๑) ข้าวอายุน้อยกว่า ๔๐ วัน | จำนวน | ๒.๐๐  | ไร่ |
| ๒) ข้าวอายุ ๔๐ - ๖๐ วัน    | จำนวน | ๑๑.๐๐ | ไร่ |
| ๓) ข้าวอายุมากกว่า ๖๐ วัน  | จำนวน | ๓๗.๐๐ | ไร่ |

**๒.๙ โรคใบสีส้ม** พื้นที่ระบาด ๕ จังหวัด ได้แก่ จังหวัดสุรินทร์ กาฬสินธุ์ ขอนแก่น นครราชสีมา และจังหวัดสกลนคร รวมจำนวน ๑,๓๑๗.๐๐ ไร่ คิดเป็นร้อยละ ๐.๐๐๓๐ ของพื้นที่ปลูก พื้นที่ระบาดคงที่ (สัปดาห์ที่ผ่านมา ๑,๓๑๗.๐๐ ไร่)

- |                           |       |          |     |
|---------------------------|-------|----------|-----|
| ๑) ข้าวอายุ ๔๐ - ๖๐ วัน   | จำนวน | ๑๔๗.๐๐   | ไร่ |
| ๒) ข้าวอายุมากกว่า ๖๐ วัน | จำนวน | ๑,๑๗๐.๐๐ | ไร่ |

**๒.๑๐ โรคใบขีดสีน้ำตาล** พื้นที่ระบาด ๓ จังหวัด ได้แก่ จังหวัดสกลนคร นครราชสีมา และจังหวัดอำนาจเจริญ รวมจำนวน ๒๙.๒๕ ไร่ คิดเป็นร้อยละ ๐.๐๐๐๑ ของพื้นที่ปลูก พื้นที่ระบาดคงที่ (สัปดาห์ที่ผ่านมา ๒๙.๒๕ ไร่)

- |                           |       |       |     |
|---------------------------|-------|-------|-----|
| ๑) ข้าวอายุ ๔๐ - ๖๐ วัน   | จำนวน | ๒๗.๐๐ | ไร่ |
| ๒) ข้าวอายุมากกว่า ๖๐ วัน | จำนวน | ๒.๒๕  | ไร่ |

### ๓. การดำเนินงานในพื้นที่ระบาด

#### ๓.๑ การควบคุมหนอนกระทู้กล้า

สำนักงานเกษตรจังหวัด และสำนักงานเกษตรอำเภอในพื้นที่ที่พบการระบาด ลงพื้นที่สำรวจติดตามสถานการณ์การระบาดของหนอนกระทู้กล้า พร้อมให้ความรู้แก่เกษตรกรแนะนำวิธีการป้องกันกำจัดหนอนกระทู้กล้า โดยการกำจัดวัชพืชตามคันนาหรือบริเวณใกล้เคียงเพื่อทำลายแหล่งอาศัย และใช้กับดักแสงไฟในตอนกลางคืนเพื่อล่อตัวเต็มวัยนำไปทำลาย หรือเก็บตัวหนอนเพื่อนำไปทำลายนอกแปลง พร้อมแนะนำเกษตรกรหากพบการระบาดรุนแรงให้ใช้สารเคมีป้องกันกำจัด ตามคำแนะนำของกรมวิชาการเกษตรและกรมการข้าว

### ๓.๒ การควบคุมหนอนห่อใบข้าว

สำนักงานเกษตรจังหวัด และสำนักงานเกษตรอำเภอในพื้นที่ที่พบการระบาด ลงพื้นที่สำรวจติดตามสถานการณ์การระบาดของหนอนห่อใบข้าว พร้อมให้ความรู้แก่เกษตรกรแนะนำวิธีการป้องกันกำจัดหนอนห่อใบข้าว และหลักการปฏิบัติการปลูกข้าวอย่างถูกต้องวิธีให้อุณหภูมิและความรู้เรื่องการปลูกและจัดการกับศัตรูพืชกรรมวิธีการปรับปรุงดิน และแนะนำให้เกษตรกรไถตากหน้าดิน ๑๕ วัน ก่อนเพาะปลูกข้าวในฤดูกาลถัดไป พร้อมแนะนำเกษตรกรหากพบการระบาดรุนแรงให้ใช้สารเคมีป้องกันกำจัด ตามคำแนะนำของกรมวิชาการเกษตรและกรมการข้าว

### ๓.๓ การควบคุมเพลี้ยกระโดดหลังขาว

สำนักงานเกษตรจังหวัดและสำนักงานเกษตรอำเภอ ร่วมกับศูนย์ส่งเสริมเทคโนโลยีการเกษตรด้านการอารักขาพืช และหน่วยงานราชการในพื้นที่ ลงพื้นที่สำรวจติดตามสถานการณ์การระบาดของเพลี้ยกระโดดหลังขาว พร้อมให้คำแนะนำแก่เกษตรกรในการใช้สารเคมีป้องกันกำจัดเพลี้ยกระโดดหลังขาว โดยแนะนำเกษตรกรปลูกข้าวพันธุ์ต้านทาน เช่น สุพรรณบุรี ๖๐ ชัยนาท ๑ สุพรรณบุรี ๑ กข๓๑ และชุมแพ ๖๐ โดยปลูกสลับกันอย่างน้อย ๒ พันธุ์ เพื่อป้องกันไม่ให้เพลี้ยกระโดดหลังขาวปรับตัวทำลายข้าวพันธุ์ต้านทานได้ เร็ว หรือถ้าปลูกข้าวพันธุ์เดียว ไม่ควรปลูกติดต่อกันเกิน ๔ ฤดูปลูก การจัดการกับสภาพแวดล้อมในแปลงปลูกข้าวเพื่อเป็นการลดที่อยู่อาศัยของเพลี้ยกระโดดหลังขาว หากพบการระบาดรุนแรงให้ใช้สารเคมีป้องกันกำจัด ตามคำแนะนำของกรมวิชาการเกษตร และกรมการข้าว

### ๓.๔ การควบคุมเพลี้ยไฟ

สำนักงานเกษตรจังหวัด และสำนักงานเกษตรอำเภอในพื้นที่ที่พบการระบาด ลงพื้นที่ตรวจสอบพื้นที่ระบาดของเพลี้ยไฟ พร้อมให้คำแนะนำเกษตรกรในการป้องกันกำจัด โดยการดูแลแปลงข้าวระยะกล้าหรือหลังหว่าน ๗ วัน อย่ำให้ขาดน้ำ หรือไข่น้ำท่วมยอดข้าวทิ้งไว้ ๑ - ๒ วัน เมื่อตรวจพบเพลี้ยไฟตัวเต็มวัย ๑ - ๓ ตัวต่อต้นในข้าวอายุ ๖ - ๗ วันหลังหว่าน หากพบการระบาดรุนแรงให้ใช้สารเคมีป้องกันกำจัด ตามคำแนะนำของกรมวิชาการเกษตร และกรมการข้าว

### ๓.๕ การควบคุมเพลี้ยจักจั่นสีเขียว

สำนักงานเกษตรจังหวัด สำนักงานเกษตรอำเภอ ร่วมกับเจ้าหน้าที่จากศูนย์ส่งเสริมเทคโนโลยีการเกษตรด้านการอารักขาพืช ลงพื้นที่ตรวจสอบและติดตามสถานการณ์การระบาดของเพลี้ยจักจั่นสีเขียว พร้อมให้ความรู้แก่เกษตรกรแนะนำวิธีการป้องกันกำจัดเพลี้ยจักจั่นสีเขียว โดยแนะนำเกษตรกรใช้แสงไฟล่อแมลงและทำลายเมื่อมีการระบาดรุนแรง ปลูกข้าวพร้อม ๆ กัน และปล่อยพื้นที่ว่างไว้ระยะหนึ่ง เพื่อตัดวงจรชีวิตของแมลง และปลูกข้าวพันธุ์ต้านทาน กข๔ กข๙ กข๒๑ กข๒๓ สุพรรณบุรี ๖๐ สุพรรณบุรี ๙๐ พิษณุโลก ๒ ชุมแพ ๖๐ แก้วรวง ๘๘ แก่นจันทร์ นางพญา ๑๓๒ พวงไร่ ประชาสัมพันธ์แจ้งเตือนเกษตรกรให้สำรวจและเฝ้าระวังการระบาดของเพลี้ยจักจั่นสีเขียว พร้อมแนะนำเกษตรกรผ่านกลุ่ม Line เกษตรกร และกลุ่ม Line ผู้นำชุมชน หมอพืชชุมชน หากพบการระบาดรุนแรงให้ใช้สารเคมีป้องกันกำจัด ตามคำแนะนำของกรมวิชาการเกษตรและกรมการข้าว

### ๓.๖ การควบคุมเพลี้ยกระโดดสีน้ำตาล

สำนักงานเกษตรจังหวัดและสำนักงานเกษตรอำเภอร่วมมือกับศูนย์วิจัยข้าว ลงพื้นที่ตรวจสอบและให้ความรู้แก่เกษตรกรในพื้นที่ที่พบการระบาด แนะนำเกษตรกรหมั่นสำรวจและติดตามสถานการณ์ศัตรูพืชในแปลง พร้อมให้คำแนะนำวิธีการใช้และวิธีการผลิตขยายเชื้อราบิวเวอร์เรีย เพื่อนำไปใช้ในพื้นที่ที่พบการระบาดของเพลี้ยกระโดดสีน้ำตาล แนะนำให้เกษตรกรปลูกข้าวพันธุ์ค่อนข้างต้านทานเพลี้ยกระโดดสีน้ำตาล เช่น สุพรรณบุรี ๑ สุพรรณบุรี ๒ สุพรรณบุรี ๙๐ สุพรรณบุรี ๖๐ ปทุมธานี ๑ เป็นต้น และควบคุมน้ำในแปลงนาให้พอดีเปียกหรือมีน้ำเรี่ยผิวดินนาน ๗ - ๑๐ วัน แล้วปล่อยขังทิ้งไว้ให้แห้งเองสลับกันไป จะช่วยลดการระบาดของเพลี้ยกระโดดสีน้ำตาล แจ้งเตือนประชาสัมพันธ์ให้เกษตรกร เฝ้าระวังการระบาดของเพลี้ยกระโดดสีน้ำตาลผ่านกลุ่ม Line เกษตรกร และกลุ่ม Line ผู้นำชุมชน หมอพืชชุมชน หากพบการระบาดรุนแรงให้ใช้สารเคมีป้องกันกำจัด ตามคำแนะนำของกรมวิชาการเกษตร และกรมการข้าว

### ๓.๗ การควบคุมโรคไหม้ข้าว

๓.๗.๑ สำนักงานเกษตรจังหวัด และสำนักงานเกษตรอำเภอในพื้นที่ที่พบการระบาด ลงพื้นที่สำรวจติดตามสถานการณ์การระบาดของโรคไหม้ข้าว พร้อมให้คำแนะนำการป้องกันกำจัดโรคไหม้ข้าวแก่เกษตรกรด้วยวิธีผสมผสาน พร้อมทั้งแนะนำวิธีการผลิตขยายเชื้อราไตรโคเดอร์มาแก่เกษตรกร โดยได้รับการสนับสนุนหัวเชื้อไตรโคเดอร์มา จากศูนย์ส่งเสริมเทคโนโลยีการเกษตรด้านอารักขาพืชในพื้นที่และประชาสัมพันธ์แจ้งเตือนเกษตรกรให้หมั่นสำรวจติดตามและเฝ้าระวังการระบาดของโรคไหม้ข้าวในพื้นที่แปลงปลูกของตนเองอย่างสม่ำเสมอ หากพบการระบาดให้รีบทำการป้องกันกำจัดทันที

๓.๗.๒ ศูนย์ส่งเสริมเทคโนโลยีการเกษตรด้านอารักขาพืช สนับสนุนหัวเชื้อไตรโคเดอร์มาให้แก่เกษตรกร กลุ่มเป้าหมายที่มีความต้องการที่จะผลิตและขยายเพื่อใช้ในพื้นที่ที่พบการระบาด ในพื้นที่จังหวัดที่รับผิดชอบ

### ๓.๘ การควบคุมโรคขอบใบแห้ง

สำนักงานเกษตรจังหวัดและสำนักงานเกษตรอำเภอในพื้นที่ที่พบการระบาดร่วมกับเจ้าหน้าที่จากศูนย์ส่งเสริมเทคโนโลยีการเกษตร ด้านการอารักขาพืช ลงพื้นที่ตรวจสอบการระบาดของโรคขอบใบแห้ง พร้อมสนับสนุนเชื้อจุลินทรีย์ปฏิปักษ์ บาซิลลัส ซับทีลิส (*Bacillus subtilis*) และเชื้อราไตรโคเดอร์มาแก่เกษตรกร และให้คำแนะนำการใช้สารเคมีป้องกันกำจัดการระบาดของโรคขอบใบแห้งแก่เกษตรกรที่พบการระบาดในพื้นที่ และประชาสัมพันธ์เตือนเกษตรกรเฝ้าระวังในแปลงปลูกข้าวของตนเองอย่างต่อเนื่องและสม่ำเสมอ เพื่อป้องกันการเข้าทำลายของโรคขอบใบแห้ง ในพื้นที่ที่พบการระบาดรุนแรงให้ใช้สารเคมีป้องกันกำจัด ตามคำแนะนำของกรมวิชาการเกษตร และกรมการข้าว

### ๓.๙ การควบคุมโรคใบสีส้ม

สำนักงานเกษตรจังหวัด สำนักงานเกษตรอำเภอ ร่วมกับเจ้าหน้าที่จากศูนย์ส่งเสริมเทคโนโลยีการเกษตร ด้านการอารักขาพืช ลงพื้นที่ตรวจสอบและติดตามสถานการณ์การระบาดของโรคใบสีส้ม พร้อมให้ความรู้แก่เกษตรกร แนะนำวิธีการป้องกันกำจัดโรคใบสีส้ม โดยแนะนำเกษตรกรใช้พันธุ์ข้าวต้านทานแมลงเพลี้ยจักจั่นสีเขียว เช่น กข๑ กข๓ กำจัดวัชพืช และพืชอาศัยของเชื้อไวรัสและแมลงพาหะนำโรค และประชาสัมพันธ์แจ้งเตือนเกษตรกรให้สำรวจ และเฝ้าระวังการระบาดของโรคใบสีส้ม พร้อมแนะนำเกษตรกรผ่านกลุ่ม Line เกษตรกร และกลุ่ม Line ผู้นำชุมชน หมอพืชชุมชน หากพบการระบาดรุนแรงให้ใช้สารเคมีป้องกันกำจัด ตามคำแนะนำของกรมวิชาการเกษตรและกรมการข้าว

### ๓.๑๐ การควบคุมโรคใบขีดสีน้ำตาล

สำนักงานเกษตรจังหวัดและสำนักงานเกษตรอำเภอร่วมมือกับศูนย์วิจัยข้าว ลงพื้นที่ตรวจสอบและติดตามสถานการณ์การระบาดของโรคใบขีดสีน้ำตาล พร้อมให้ความรู้และสนับสนุนเชื้อราเชื้อราไตรโคเดอร์มาแก่เกษตรกรแนะนำวิธีการป้องกันกำจัดโรคใบขีดสีน้ำตาล โดยแนะนำเกษตรกรใช้ปุ๋ยโปแตสเซียมคลอไรด์ (๐-๐-๖๐) อัตรา ๕-๑๐ กิโลกรัมต่อไร่ สามารถช่วยลดความรุนแรงของโรคได้ และประชาสัมพันธ์แจ้งเตือนเกษตรกรให้สำรวจ และเฝ้าระวังการระบาดของโรคใบขีดสีน้ำตาล พร้อมแนะนำเกษตรกรผ่านกลุ่ม Line เกษตรกร และกลุ่ม Line ผู้นำชุมชน หมอพืชชุมชน วิทยุชุมชน และประชาสัมพันธ์จังหวัด หากพบการระบาดรุนแรงให้ใช้สารเคมีป้องกันกำจัด ตามคำแนะนำของกรมวิชาการเกษตรและกรมการข้าว

๔. คำแนะนำและการป้องกันกำจัดศัตรูพืชที่พบการระบาด

ศัตรูพืช	การป้องกันกำจัด
<p>1. หนอนกระทู้กล้า ชื่อวิทยาศาสตร์ : <i>Spodoptera mauritia</i> (Boisduval)</p>	<p>1. สำรวจแปลงนาอย่างสม่ำเสมอ</p> <p>2). กำจัดวัชพืชตามคันนาหรือบริเวณใกล้เคียงเพื่อทำลายแหล่งอาศัย</p> <p>3). ถ้ามีความจำเป็นในการใช้สารเคมีควรสารฆ่าแมลง ได้แก่</p> <ul style="list-style-type: none"> <li>- มาลาไทออน (malathion) 83% W/V EC อัตรา 20 มิลลิลิตร</li> <li>- เฟนิโตรไทออน (Fenitrothion) 50% EC อัตรา 30 มิลลิลิตร</li> </ul> <p>โดยเลือกใช้สารชนิดใดชนิดหนึ่งผสมน้ำ 20 ลิตร พ่นเมื่อพบใบข้าวถูกทำลายมากกว่า 15 เปอร์เซ็นต์</p>
<p>2. หนอนห่อใบข้าว ชื่อวิทยาศาสตร์ : <i>Cnaphalocrocis medinalis</i> (Guenee)</p>	<p>1. หมั่นสำรวจแปลงนาอย่างสม่ำเสมอ</p> <p>2. กำจัดพืชอาศัย เช่น หญ้าข้าวนก หญ้ากสีชมพู หญ้าปล้อง หญ้าไซ หญ้าชันกาด และข้าวป่า</p> <p>3. ในพื้นที่ที่มีการระบาดเป็นประจำควรปลูกข้าว 2 พันธุ์ขึ้นไป โดยปลูกสลับพันธุ์กัน จะช่วยลดความรุนแรงของการระบาด</p> <p>4. ไม่ควรใช้สารฆ่าแมลงชนิดเม็ดและสารกลุ่มไพรีทรอยด์สังเคราะห์หรือสารผสมสาร ไพรีทรอยด์สังเคราะห์ ในข้าวอายุหลังหว่าน 40 วัน เพราะศัตรูธรรมชาติจะถูกทำลาย ทำให้เกิดการระบาดของหนอนห่อใบข้าวรุนแรงได้ในระยะข้าวตั้งท้อง-ออกรวง</p> <p>5. เมื่อตรวจพบผีเสื้อหนอนห่อใบข้าว 4-5 ตัวต่อตารางเมตร และพบใบข้าวถูกทำลายมากกว่า 15 เปอร์เซ็นต์ในข้าวอายุ 15-40 วัน ใช้สารฆ่าแมลงประเภทดูดซึม เช่น</p> <ul style="list-style-type: none"> <li>- ฟิโปรนิล (fipronil ) 5% SC อัตรา 30-50 มิลลิลิตร</li> </ul> <p>โดยเลือกใช้สารชนิดใดชนิดหนึ่งผสมน้ำ 20 ลิตร พ่นเฉพาะพื้นที่มีใบถูกทำลายจนเห็นรอยขาวๆ</p>
<p>3. เพลี้ยกระโดดหลังขาว ชื่อวิทยาศาสตร์ : <i>Sogatella furcifera</i> Horvath</p>	<p>1. ปลูกข้าวพันธุ์ต้านทาน เช่น สุพรรณบุรี 60 ชัยนาท 1 สุพรรณบุรี 1 กข31 และชุมแพ 60 โดยปลูกสลับกันอย่างน้อย 2 พันธุ์ เพื่อป้องกันไม่ให้เพลี้ยกระโดดหลังขาวปรับตัวทำลายข้าวพันธุ์ต้านทานได้ เร็ว หรือถ้าปลูกข้าวพันธุ์เดียว ไม่ควรปลูกติดต่อกันเกิน 4 ฤดูปลูก</p> <p>2. เมื่อตรวจพบเพลี้ยกระโดดหลังขาวมากกว่า 1 ตัวต่อต้นให้ใช้น้ำออกจากแปลงนา และปฏิบัติเช่นเดียวกับเพลี้ยกระโดดสีน้ำตาล</p>
<p>4. เพลี้ยไฟ (rice thrips) ชื่อวิทยาศาสตร์ : <i>Stenchaetothrips biformis</i> (Bagnall)</p>	<p>1. หมั่นสำรวจแปลงนาอย่างสม่ำเสมอ</p> <p>2. กำจัดวัชพืชในนาข้าว คันนาและรอบๆแปลง</p> <p>3. ดูแลแปลงข้าวระยะกล้าหรือหลังหว่าน 7 วัน อย่าให้ขาดน้ำ</p> <p>4. ใช้น้ำท่วมยอดข้าวทิ้งไว้ 1-2 วัน เมื่อตรวจพบเพลี้ยไฟตัวเต็มวัย 1-3 ตัวต่อต้นในข้าวอายุ 6-7 วันหลังหว่าน ใช้ปุ๋ยยูเรีย อัตรา 10 กิโลกรัมต่อไร่ หว่านเมื่อข้าวอายุ 10 วัน เพื่อเร่งการเจริญเติบโตของต้นข้าว</p> <p>5. ใช้สารฆ่าแมลง มาลาไทออน 83% EC อัตรา 20 มิลลิลิตรต่อน้ำ 20 ลิตร หรือคาร์บาริล 85% WP อัตรา 20 กรัมต่อน้ำ 20 ลิตร พ่นเมื่อพบใบข้าวมีว่นมากกว่า 50 เปอร์เซ็นต์ ในระยะข้าวอายุ 10-15 วันหลังหว่าน</p>

ศัตรูพืช	การป้องกันกำจัด
<p>5. เพลี้ยจักจั่นสีเขียว</p> <p>ชื่อวิทยาศาสตร์ : <i>Nephotettix virescens</i> (Distant)</p>	<ol style="list-style-type: none"> <li>หมั่นสำรวจแปลงนาอย่างสม่ำเสมอ</li> <li>ใช้แสงไฟล่อแมลงและทำลายเมื่อมีการระบาดรุนแรง</li> <li>ปลูกข้าวพร้อม ๆ กัน และปล่อยพื้นนาว่างไว้ระยะหนึ่ง เพื่อตัดวงจรชีวิตของแมลง</li> <li>ปลูกข้าวพันธุ์ต้านทาน กข4 กข9 กข21 กข23 สุพรรณบุรี 60 สุพรรณบุรี 90 พิษณุโลก 2 ชุมแพ 60 แก้วรวง 88 แก่นจันทร์ นางพญา 132 พวงไร่</li> <li>ใช้สารฆ่าแมลงตามคำแนะนำในตารางที่ 2 เมื่อมีการระบาดของโรคใบสีส้ม</li> </ol>
<p>6. เพลี้ยกระโดดสีน้ำตาล</p> <p>ชื่อวิทยาศาสตร์ : <i>Nilaparvata lugens</i></p>	<ol style="list-style-type: none"> <li>อนุรักษ์ศัตรูธรรมชาติเพื่อใช้ควบคุมการระบาด เช่น มวนเขียวคูดไข่ แมงมุมสุนัขป่า เป็นต้น</li> <li>ไม่ใช้ปุ๋ยไนโตรเจนในปริมาณที่มากเกินไป เพราะจะทำให้ต้นข้าวอวบเหมาะแก่การเข้าทำลาย</li> <li>ควบคุมระดับน้ำในนาข้าว โดยการระบายน้ำออกเป็นครั้งคราวแบบเปียกสลับแห้ง</li> <li>เมื่อตรวจพบสัดส่วนของเพลี้ยกระโดดสีน้ำตาลตัวเต็มวัยต่อมวนเขียวคูดไข่ ระหว่าง 6 :1- 8 :1 หรือตัวอ่อนวัยที่ 1-2 เมื่อข้าวอายุ 30-45 วัน จำนวนมากกว่า 10 ตัวต่อต้น ให้ใช้สารกำจัดแมลง <ul style="list-style-type: none"> <li>- บuprofezin (Buprofezin) 10% WP อัตรา 25 กรัม</li> <li>- etofenprox (Etofenprox) 10% EC อัตรา 20 มิลลิลิตร</li> <li>- บuprofezin/ไอโซโพรคาร์บ (Buprofezin /Isoprocarb) 5%/20% WP อัตรา 50 กรัม</li> </ul>                     โดยเลือกใช้สารชนิดใดชนิดหนึ่งผสมน้ำ 20 ลิตร พ่น ทุก 7 วัน และให้สลับกลุ่มสาร                 </li> <li>เมื่อพบเพลี้ยกระโดดสีน้ำตาลส่วนใหญ่เป็นตัวเต็มวัย จำนวนมากกว่า 1 ตัวต่อ 1 ต้น และไม่พบหรือพบมวนเขียวคูดไข่น้อยมาก ให้ใช้สาร <ul style="list-style-type: none"> <li>- etofenprox (Etofenprox) 10% EC อัตรา 20 มิลลิลิตร</li> <li>- ไอโซโพรคาร์บ (Isoprocarb) 50% WP อัตรา 60 กรัม</li> <li>- fenobucarb (Fenobucarb) 50% EC อัตรา 60 มิลลิลิตร</li> </ul>                     โดยเลือกใช้สารชนิดใดชนิดหนึ่งผสมน้ำ 20 ลิตร พ่น ทุก 7 วัน และให้สลับกลุ่มสาร                 </li> <li>ในระยะข้าว ตั้งท้องถึงออกรวง เมื่อพบเพลี้ยกระโดดสีน้ำตาล 10 ตัวต่อกอ หรือ 1 ตัวต่อ 1 ต้น และพบมวนเขียวคูดไข่จำนวนน้อยมากให้ใช้สาร <ul style="list-style-type: none"> <li>- thiamethoxam (Thiamethoxam) 25% WP อัตรา 2 กรัม</li> <li>- dinotefuran (Dinotefuran) 10% WP อัตรา 15 กรัม</li> <li>- clothianidin (Clothianidin) 16% SG อัตรา 6-9 กรัม</li> <li>- ethiprole (Ethiprole) 10% SC อัตรา 40 มิลลิลิตร</li> </ul>                     โดยเลือกใช้สารชนิดใดชนิดหนึ่งผสมน้ำ 20 ลิตร และให้สลับกลุ่มสาร                 </li> </ol>
<p>7. โรคไหม้ข้าว</p> <p>เชื้อสาเหตุ : เชื้อรา</p> <p><i>Pyricularia oryzae</i></p>	<ol style="list-style-type: none"> <li>สำรวจแปลงนาอย่างสม่ำเสมอ</li> <li>ถ้าพบอาการของโรคไหม้ข้าวแนะนำให้ใช้ชีวภัณฑ์ ดังนี้ <ul style="list-style-type: none"> <li>- ฟันเชื้อบีเอส (บาซิลลัส ซับทีลิส) อัตราตามคำแนะนำในฉลาก</li> <li>- ฟันเชื้อราไตรโคเดอร์มา อัตรา 1 กิโลกรัมต่อน้ำ 200 ลิตร</li> </ul> </li> <li>ถ้ามีความจำเป็นใช้สารเคมี แนะนำให้พ่นเฉพาะบริเวณที่พบการระบาดเพื่อควบคุมไม่ให้เชื้อราแพร่กระจายขยายเป็นวงกว้างออกไป สารเคมีที่แนะนำมี ดังนี้</li> </ol>

ศัตรูพืช	การป้องกันกำจัด
	<ul style="list-style-type: none"> <li>- อิติเฟนฟอส (Edifenphos) 50% EC อัตรา 20 - 25 มิลลิลิตร</li> <li>- บลาสติซิดีน - เอส (Blasticidin-s) 2% EC อัตรา 20- 25 มิลลิลิตร</li> <li>- ไตรไซคราโซล (Tricyclazole) 75% WP อัตรา 10- 16 กรัม</li> </ul> <p>โดยเลือกใช้สารชนิดใดชนิดหนึ่งผสมน้ำ 20 ลิตร และให้สลักกลุ่มสารเพื่อป้องกันเชื้อราสร้างความต้านทาน</p>
<p>8. โรคขอบใบแห้ง</p> <p>เชื้อสาเหตุ : เชื้อแบคทีเรีย</p> <p><i>Xanthomonas oryzae</i> <i>pv. oryzae</i> (ex Ishiyama) Swings et al.</p>	<ol style="list-style-type: none"> <li>1. ใช้พันธุ์ข้าวที่ต้านทาน เช่น สุพรรณบุรี 60 สุพรรณบุรี 90 สุพรรณบุรี 1 สุพรรณบุรี 2 และพันธุ์กข23</li> <li>2. ไม่ควรระบายน้ำจากแปลงที่เป็นโรคไปสู่แปลงอื่น</li> <li>3. ใช้ชีวภัณฑ์ในการป้องกันการเกิดโรค เช่น เชื้อบีเอส (บาซิลลัส ซับทีลีส) หากพบอาการของโรครุนแรงให้พ่นทุก 7 วัน หรือคลุกเมล็ดก่อนการปลูก อัตราตามฉลากแนะนำ</li> <li>4. ควรเฝ้าระวังการเกิดโรคถ้าปลูกข้าวพันธุ์ที่อ่อนแอต่อโรคนี เช่น พันธุ์ขาวดอกมะลิ 105 กข6 เหนียวสันป่าตอง พิชณุโลก 2</li> <li>5. เมื่อเริ่มพบอาการของโรคบนใบข้าว แนะนำให้ใช้สารป้องกันกำจัดโรคพืช ดังนี้ <ul style="list-style-type: none"> <li>- ไอโซโพรไทโอเลน (Isoprothiolane)</li> <li>- คอปเปอร์ไฮดรอกไซด์ (Copper hydroxide) 77% WP</li> <li>- เซตริฟโตมัยซินซัลเฟต+ออกซีเตตราไซคลินไฮโดรคลอไรด์</li> <li>- ไตรเบซิกคอปเปอร์ซัลเฟต (Tribasic Coppersulfate) 34.5% W/V SC</li> </ul> </li> </ol> <p>โดยเลือกใช้สารชนิดใดชนิดหนึ่งผสมน้ำ 20 ลิตร พ่นตามอัตราที่ระบุในฉลาก</p>
<p>9. โรคใบสีส้ม</p> <p>เชื้อสาเหตุ : เชื้อไวรัส</p> <p><i>Rice Tungro Bacilliform Virus</i> (RTBV) และ <i>Rice Tungro Spherical Virus</i> (RTSV)</p>	<ol style="list-style-type: none"> <li>1. ใช้พันธุ์ข้าวต้านทานแมลงเพลี้ยจักจั่นสีเขียว เช่น กข1 กข3</li> <li>2. กำจัดวัชพืช และพืชอาศัยของเชื้อไวรัสและแมลงพาหะนำโรค</li> <li>3. ใช้สารป้องกันกำจัดแมลงพาหะ ได้แก่ ใช้สารฆ่าแมลงในระยะที่แมลงเป็นตัวอ่อน เช่น <ul style="list-style-type: none"> <li>- ไดโนทีฟูเรน (Dinotefuran) 10% WP</li> <li>- บูโพรเฟซิน (Buprofezin) 10% WP</li> <li>- อีโทเฟนพรอกซ์ (Etofenprox) 10% EC</li> </ul> </li> </ol> <p>โดยเลือกใช้สารชนิดใดชนิดหนึ่งผสมน้ำ 20 ลิตร พ่นตามอัตราที่ระบุในฉลาก</p> <p>ไม่ควรใช้สารฆ่าแมลงผสมกันหลายๆ ชนิด หรือใช้สารฆ่าแมลงผสมสารกำจัดโรคพืชหรือสารกำจัดวัชพืช เพราะอาจทำให้ประสิทธิภาพของสารฆ่าแมลงลดลง</p> <p>ไม่ใช้สารกลุ่มไพรีทรอยด์สังเคราะห์ เช่น ไซเพอร์มีทริน ไซฮาโลทริน เดลต้ามีทริน</p>
<p>9. โรคใบขีดสีน้ำตาล</p> <p>เชื้อสาเหตุ : เชื้อไวรัส</p> <p><i>Cercospora oryzae</i> I. Miyake</p>	<ol style="list-style-type: none"> <li>1. สํารวจแปลงนาอย่างสม่ำเสมอ</li> <li>2. ใช้ปุ๋ยโปแตสเซียมคลอไรด์ (0-0-60) อัตรา 5-10 กิโลกรัมต่อไร่ สามารถช่วยลดความรุนแรงของโรคได้</li> <li>3. ถ้าพบโรคระบาดของโรครุนแรงในระยะแตกกอ ให้ฉีดพ่นด้วยสารป้องกันกำจัดเชื้อรา เช่น คาร์เบนดาซิม เนื่องจากเชื้อสาเหตุทำให้เกิดโรคเมล็ดต่าง</li> </ol>

**๕. การคาดการณ์ศัตรูพืช ในช่วงระหว่างวันที่ ๑๔ - ๒๐ ตุลาคม ๒๕๖๗**

**ภาคกลาง และภาคตะวันออก** ระวัง : เพลี้ยกระโดดสีน้ำตาล เพลี้ยกระโดดหลังขาว หนอนกอข้าว หนอนห่อใบข้าว หนอนกระทู้กล้า โรคขอบใบแห้ง และโรคไหม้ข้าว

**ภาคเหนือ** ระวัง : เพลี้ยกระโดดสีน้ำตาล เพลี้ยกระโดดหลังขาว แมลงบั่ว โรคขอบใบแห้ง และโรคไหม้ข้าว

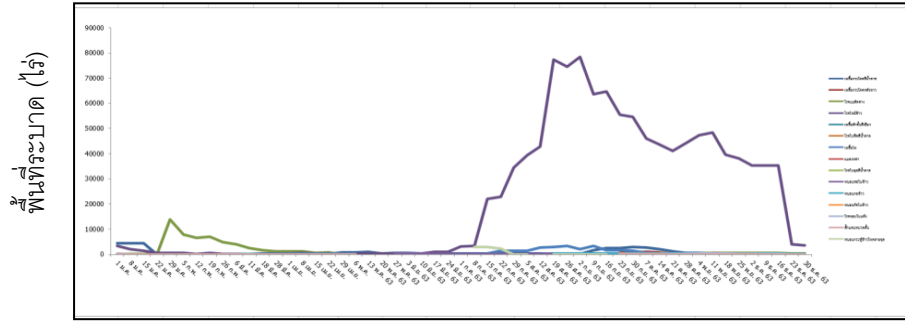
**ภาคใต้** ระวัง : แมลงสีง หนอนกอข้าว หนอนห่อใบข้าว และโรคไหม้ข้าว

**ภาคตะวันออกเฉียงเหนือ** ระวัง : หนอนกอข้าว หนอนห่อใบข้าว หนอนกระทู้กล้า เพลี้ยกระโดดสีน้ำตาล เพลี้ยจักจั่นสีเขียว เพลี้ยกระโดดหลังขาว โรคขอบใบแห้ง โรคใบสีส้ม และโรคไหม้ข้าว

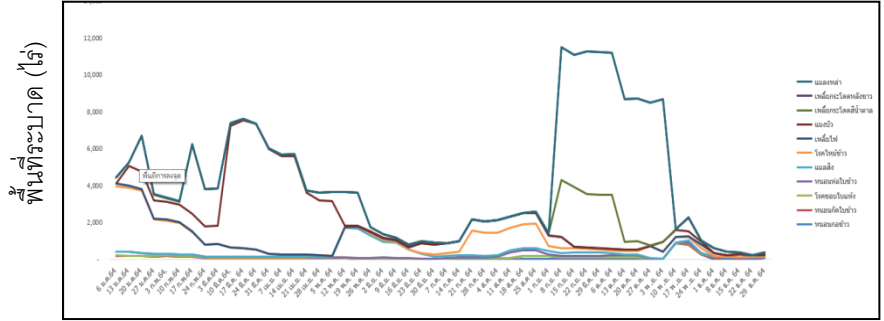
**ภาคตะวันตก** ระวัง : เพลี้ยกระโดดสีน้ำตาล เพลี้ยกระโดดหลังขาว หนอนห่อใบข้าว หนอนกระทู้กล้า และโรคไหม้ข้าว



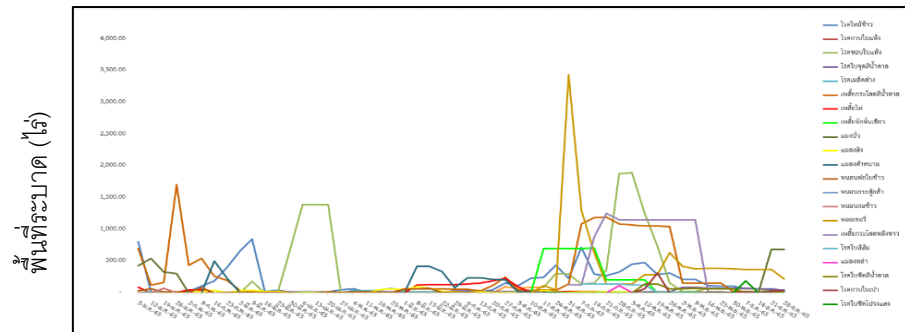
## แผนภูมิแสดงการเปรียบเทียบการระบาดของศัตรูข้าว ระหว่างปี ๒๕๖๓ - ๒๕๖๗



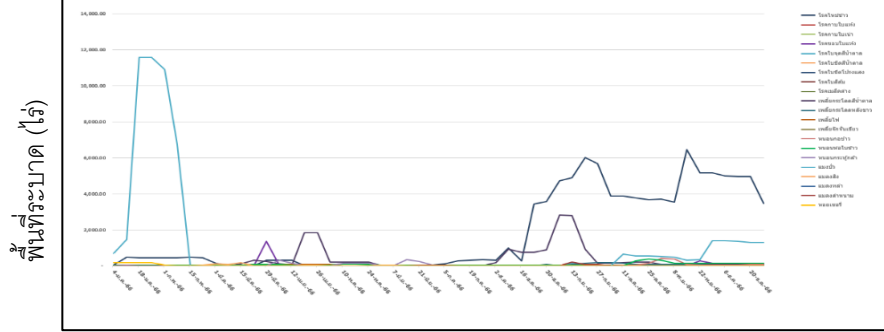
ปี ๒๕๖๓



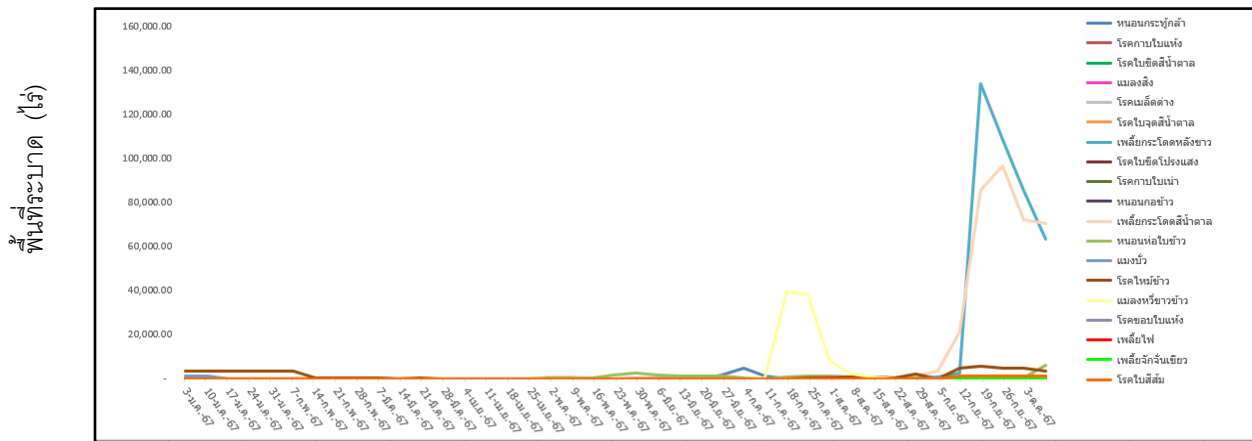
ปี ๒๕๖๔



ปี ๒๕๖๕



ปี ๒๕๖๖



ปี ๒๕๖๗

- หนอนกระทู้กล้า ๖๒๖.๐๐ ไร่
- หนอนห่อใบข้าว ๖,๒๒๓.๐๐ ไร่
- เพลี้ยกระโดดหลังขาว ๖๓,๓๖๖.๐๐ ไร่
- เพลี้ยไฟ ๖.๕๐ ไร่
- เพลี้ยกระโดดสีน้ำตาล ๗๐,๓๘๐.๔๑ ไร่
- เพลี้ยจักจั่นสีเขียว ๑๑๒.๗๕ ไร่
- โรคไหม้ข้าว ๓,๓๕๖.๒๐ ไร่
- โรคขอบใบแห้ง ๕๐.๐๐ ไร่
- โรคใบสีส้ม ๑,๓๑๗.๐๐ ไร่
- โรคใบขีดสีน้ำตาล ๒๙.๒๕ ไร่