



## รายงานสถานการณ์ศัตรูพืชไร่

วันที่ ๒๕ กันยายน ๒๕๖๗

กลุ่มพยากรณ์และเตือนการระบาดของศัตรูพืช  
กองส่งเสริมการอารักขาพืชและจัดการดินปุ๋ย  
โทร. ๐ ๒๙๕๕ ๑๕๑๔ โทรสาร ๐ ๒๙๕๕ ๑๕๑๔  
E-mail: doae.pmd2566@gmail.com



### สถานการณ์การระบาดของศัตรูพืชที่สำคัญ

#### ศัตรูพืชไร่

#### ๑. สถานการณ์การปลูกพืชไร่

๑.๑	พื้นที่ปลูกมันสำปะหลังทั้งหมด ๕๔ จังหวัด	รวมพื้นที่ยืนต้น	๙,๔๙๔,๗๖๕.๒๕ ไร่
๑.๒	พื้นที่ปลูกอ้อยทั้งหมด ๔๖ จังหวัด	รวมพื้นที่ยืนต้น	๔,๒๙๑,๐๘๕.๑๒ ไร่
๑.๓	พื้นที่ปลูกข้าวโพดทั้งหมด ๕๓ จังหวัด	รวมพื้นที่ยืนต้น	๑,๘๑๔,๘๑๓.๓๔ ไร่
๑.๔	พื้นที่ปลูกสับปะรดทั้งหมด ๖๑ จังหวัด	รวมพื้นที่ยืนต้น	๕๐๘,๒๐๕.๙๕ ไร่

#### ๒. สถานการณ์การระบาดของศัตรูพืชที่สำคัญ

##### ๒.๑ ศัตรูมันสำปะหลัง

๒.๑.๑ เพลี้ยแป้งมันสำปะหลัง พบการระบาดในพื้นที่ ๔ จังหวัด ได้แก่ จังหวัดชลบุรี สกลนคร จันทบุรี และจังหวัดสระแก้ว รวมจำนวน ๑๔๓.๐๕ ไร่ คิดเป็นร้อยละ ๐.๐๐๑๕ ของพื้นที่ปลูก พื้นที่ระบาดคงที่

๑)	มันสำปะหลังอายุ ๓ - ๕ เดือน	จำนวน	๔๔.๐๐ ไร่
๒)	มันสำปะหลังอายุ ๖ - ๘ เดือน	จำนวน	๔๘.๘๐ ไร่
๓)	มันสำปะหลังอายุมากกว่า ๘ เดือน	จำนวน	๕๐.๒๕ ไร่

๒.๑.๒ ไรแดง พบการระบาดในพื้นที่ ๕ จังหวัด ได้แก่ จังหวัดนครราชสีมา ชลบุรี สุรินทร์ สกลนคร และจังหวัดระยอง รวมจำนวน ๘๒๙.๐๐ ไร่ คิดเป็นร้อยละ ๐.๐๐๘๗ ของพื้นที่ปลูก พื้นที่ระบาดลดลง ๑๕.๒๕ ไร่ (สัปดาห์ที่ผ่านมา ๘๔๔.๒๕ ไร่)

๑)	มันสำปะหลังอายุน้อยกว่า ๓ เดือน	จำนวน	๗๓๙.๐๐ ไร่
๒)	มันสำปะหลังอายุ ๓ - ๕ เดือน	จำนวน	๗๐.๐๐ ไร่
๓)	มันสำปะหลังอายุ ๖ - ๘ เดือน	จำนวน	๑๖.๐๐ ไร่
๔)	มันสำปะหลังอายุมากกว่า ๘ เดือน	จำนวน	๔.๐๐ ไร่

๒.๑.๓ โรคพุ่มแจ้ พบการระบาดในพื้นที่ ๓ จังหวัด ได้แก่ จังหวัดชลบุรี จันทบุรี และจังหวัดกาฬสินธุ์ จำนวน ๓๕๐.๗๕ ไร่ คิดเป็นร้อยละ ๐.๐๐๓๗ ของพื้นที่ปลูก พื้นที่ระบาดคงที่

๑)	มันสำปะหลังอายุ ๓ - ๕ เดือน	จำนวน	๑๐.๐๐ ไร่
๒)	มันสำปะหลังอายุ ๖ - ๘ เดือน	จำนวน	๑๙๑.๒๕ ไร่
๓)	มันสำปะหลังอายุมากกว่า ๘ เดือน	จำนวน	๑๔๙.๕๐ ไร่

๒.๑.๔ โรคโคนเน่าหัวเน่า พบการระบาดในพื้นที่ ๔ จังหวัด ได้แก่ จังหวัดอุดรธานี อุทัยธานี กาฬสินธุ์ และจังหวัดนครราชสีมา จำนวน ๑,๑๕๑.๐๐ ไร่ คิดเป็นร้อยละ ๐.๐๑๒๑ ของพื้นที่ปลูก พื้นที่ระบาดเพิ่มขึ้น ๖๑.๐๐ ไร่ (สัปดาห์ที่ผ่านมา ๑,๐๙๐.๐๐ ไร่)

๑)	มันสำปะหลังอายุ ๓ - ๕ เดือน	จำนวน	๑๑.๐๐ ไร่
๒)	มันสำปะหลังอายุ ๖ - ๘ เดือน	จำนวน	๑,๐๙๐.๐๐ ไร่
๓)	มันสำปะหลังอายุมากกว่า ๘ เดือน	จำนวน	๕๐.๐๐ ไร่

**๒.๑.๕ โรคใบต่างมันสำปะหลัง** พบการระบาดในพื้นที่ ๓๘ จังหวัด ได้แก่ จังหวัดนครราชสีมา กาฬสินธุ์ ชัยภูมิ ขอนแก่น กาญจนบุรี อุทัยธานี ชลบุรี กำแพงเพชร สุรินทร์ สระแก้ว สระบุรี ปราจีนบุรี ระยอง อุบลราชธานี มหาสารคาม ฉะเชิงเทรา โยธธรบุรีรัมย์ ราชบุรี ชัยนาท สุพรรณบุรี มุกดาหาร เพชรบูรณ์ ลพบุรี ร้อยเอ็ด อุดรธานี อำนาจเจริญ พิษณุโลก พิจิตร สกลนคร ตาก เพชรบุรี เลย สุโขทัย นครสวรรค์ หนองคาย จันทบุรี และจังหวัดศรีสะเกษ รวมจำนวน ๖๔๖,๕๔๒.๓๐ ไร่ คิดเป็นร้อยละ ๖.๘๐๙๕ ของพื้นที่ปลูก พื้นที่ระบาดเพิ่มขึ้น ๖๑,๑๔๘.๐๕ ไร่ (สัปดาห์ที่ผ่านมา ๕๘๕,๓๙๔.๒๕ ไร่)

๑) มันสำปะหลังอายุน้อยกว่า ๓ เดือน	จำนวน ๑๑๕,๓๕๘.๕๐ ไร่
๒) มันสำปะหลังอายุ ๓ - ๕ เดือน	จำนวน ๓๐๒,๐๖๗.๘๕ ไร่
๓) มันสำปะหลังอายุ ๖ - ๘ เดือน	จำนวน ๑๒๑,๒๑๙.๘๕ ไร่
๔) มันสำปะหลังอายุมากกว่า ๘ เดือน	จำนวน ๑๐๗,๘๙๖.๐๐ ไร่

### ๒.๒ ศัตรูอ้อย

**๒.๒.๑ หนอนกออ้อย** พบการระบาดในพื้นที่จังหวัดนครราชสีมา จำนวน ๔๗.๐๐ ไร่ คิดเป็นร้อยละ ๐.๐๐๑๑ ของพื้นที่ปลูก พื้นที่ระบาดคงที่

๑) อ้อยอายุ ๔ - ๙ เดือน	จำนวน ๒๕.๐๐ ไร่
๒) อ้อยอายุมากกว่า ๙ เดือน	จำนวน ๒๒.๐๐ ไร่

**๒.๒.๒ โรคใบขาวอ้อย** พบการระบาดในพื้นที่ ๒ จังหวัด ได้แก่ จังหวัดขอนแก่น และจังหวัดนครราชสีมา จำนวน ๒๐๒.๕๐ ไร่ คิดเป็นร้อยละ ๐.๐๐๔๗ ของพื้นที่ปลูก พื้นที่ระบาดคงที่

๑) อ้อยอายุน้อยกว่า ๔ เดือน	จำนวน ๑๖.๕๐ ไร่
๒) อ้อยอายุ ๔ - ๙ เดือน	จำนวน ๑๒๖.๐๐ ไร่
๓) อ้อยอายุมากกว่า ๙ เดือน	จำนวน ๖๐.๐๐ ไร่

**๒.๒.๓ โรคเส้ดำ** พบการระบาดในพื้นที่ ๒ จังหวัด ได้แก่ จังหวัดลพบุรี และจังหวัดสระแก้ว จำนวน ๕๙๕.๐๐ ไร่ คิดเป็นร้อยละ ๐.๐๑๓๙ ของพื้นที่ปลูก พื้นที่ระบาดคงที่

๑) อ้อยอายุน้อยกว่า ๔ เดือน	จำนวน ๑๕๓.๐๐ ไร่
๒) อ้อยอายุ ๔ - ๙ เดือน	จำนวน ๔๔๒.๐๐ ไร่

**๒.๒.๔ ตัวหนวดยาว** พบการระบาดในพื้นที่จังหวัดอุทัยธานี จำนวน ๑๑๖.๐๐ ไร่ คิดเป็นร้อยละ ๐.๐๐๒๗ ของพื้นที่ปลูก พื้นที่ระบาดคงที่

๑) อ้อยอายุ ๔ - ๙ เดือน	จำนวน ๑๑๖.๐๐ ไร่
-------------------------	------------------

**๒.๓ ศัตรูข้าวโพด** พบการระบาดหนอนกระทู้ข้าวโพดลายจุด (Fall armyworm) พื้นที่ระบาด ๗ จังหวัด ได้แก่ จังหวัดอุทัยธานี นครราชสีมา จันทบุรี เชียงใหม่ สระแก้ว ชลบุรี และจังหวัดสตูล จำนวน ๓๖๑.๐๐ ไร่ คิดเป็นร้อยละ ๐.๐๑๙๙ ของพื้นที่ปลูก พื้นที่ระบาดเพิ่มขึ้น ๔๗.๐๐ ไร่ (สัปดาห์ที่ผ่านมา ๓๑๔.๐๐ ไร่)

๑) พื้นที่ระบาดรุนแรงน้อย	จำนวน ๓๖๑.๐๐ ไร่
---------------------------	------------------

**๒.๔ สับประรด** พบการระบาดของโรคเหี่ยว พื้นที่ระบาด ๓ จังหวัด ได้แก่ จังหวัดประจวบคีรีขันธ์ ตรัง และจังหวัดระยอง รวมจำนวน ๔๗๘.๐๐ ไร่ คิดเป็นร้อยละ ๐.๐๙๔๑ ของพื้นที่ปลูก พื้นที่ระบาดคงที่

### ๓. การดำเนินงานในพื้นที่ระบาด

#### ๓.๑ การควบคุมศัตรูมันสำปะหลัง

- ๓.๑.๑ รณรงค์ควบคุมศัตรูมันสำปะหลังโดยวิธีผสมผสานในพื้นที่ระบาดอย่างต่อเนื่อง
- ๓.๑.๒ ศูนย์ส่งเสริมเทคโนโลยีการเกษตรด้านอารักขาพืชที่ ๑ - ๙ ร่วมกับศูนย์จัดการศัตรูพืชชุมชนในพื้นที่เสี่ยง ดำเนินการผลิตขยายแตนเบียน *Anagyrus lopezi* แมลงช้างปีกใส และเชื้อราไตรโคเดอร์มา เพื่อควบคุมศัตรูมันสำปะหลังในพื้นที่

๓.๑.๓ ไรแดง สำนักงานเกษตรจังหวัดในพื้นที่ที่พบการระบาด ได้แนะนำเกษตรกรให้นำน้ำแอมโมเนียล้าง หากมีการระบาดรุนแรง แนะนำให้พ่นสารเคมีป้องกันกำจัดไรแดง ตามคำแนะนำของกรมวิชาการเกษตร รวมทั้งประชาสัมพันธ์ ให้ปรึกษาและแนะนำผ่านเวทีการจัดอบรม ศจช.

๓.๑.๔ โรคพุ่มแจ้ สำนักงานเกษตรจังหวัด และสำนักงานเกษตรอำเภอ ลงพื้นที่สร้างการรับรู้ ให้คำแนะนำเกษตรกรสำรวจแปลงอย่างสม่ำเสมอ ในพื้นที่ที่พบการระบาดให้ขุดหรือถอนต้นที่เป็นโรคไปเผาทำลายนอกแปลง ใช้พันธุ์ที่ปลอดโรค และไม่ใช้ท่อนพันธุ์จากแปลงที่เป็นโรคมารปลูกลงในฤดูปลูกถัดไป

๓.๑.๕ โรคใบด่างมันสำปะหลัง สร้างการรับรู้ให้กับเจ้าหน้าที่ส่งเสริมการเกษตรและเกษตรกรอย่างต่อเนื่อง เกี่ยวกับความสำคัญ ปัจจัยที่มีผลต่อการระบาดของโรคใบด่างมันสำปะหลัง แนวทางเฝ้าระวัง และการป้องกันกำจัด รวมทั้งส่งเสริมให้เกษตรกรใช้พันธุ์มันสำปะหลังสะอาดและทนทานโรคใบด่างมันสำปะหลัง ได้แก่ พันธุ์ระยอง ๗๒ เกษตรศาสตร์ ๕๐ และพันธุ์ห้วยบง ๖๐ ที่ได้รับการรับรองจากหน่วยงานราชการ ยกเว้นพันธุ์อ่อนแอต่อโรคใบด่างมันสำปะหลัง ได้แก่ ระยอง ๑๑ และ CMR ๔๓-๐๘-๘๙ และมีการประชาสัมพันธ์แหล่งพันธุ์มันสำปะหลังสะอาดให้เกษตรกรทราบ โดยสามารถติดต่อได้ที่สำนักงานเกษตรจังหวัดใกล้บ้าน

### ๓.๒ การควบคุมศัตรูอ้อย

ณรงค์ควบคุมศัตรูอ้อยโดยวิธีผสมผสานในพื้นที่ที่อาจเกิดการระบาดของศัตรูอ้อย ประสานความร่วมมือกับหน่วยงานที่เกี่ยวข้อง ทั้งหน่วยงานภาครัฐ และสำนักงานคณะกรรมการอ้อยและน้ำตาลทราย เตรียมความพร้อมเพื่อรับมือกับสถานการณ์การระบาดของศัตรูอ้อยในพื้นที่เสี่ยง และป้องกันก่อนเกิดการระบาดอย่างต่อเนื่อง

### ๓.๓ การควบคุมศัตรูข้าวโพด

หมอนกระพู่ข้าวโพดลายจุด แนะนำเกษตรกรหมั่นสำรวจแปลงอย่างสม่ำเสมอ เก็บกลุ่มไขหรือตัวหมอนทำลายทิ้งนอกแปลง ใช้ศัตรูธรรมชาติ ได้แก่ แมลงหางหนีบ มวนเพศฆาต มวนพิฆาต และแตนเบียนไข่ทริโคแกรมมา หากพบการระบาดรุนแรงควรพ่นสารเคมีตามคำแนะนำของกรมวิชาการเกษตร

### ๓.๔ การควบคุมศัตรูสับปะรด

ประชาสัมพันธ์และแจ้งเตือนการระบาดของโรคเหี่ยวในสับปะรด เพื่อให้เกษตรกรเฝ้าระวังการระบาดในพื้นที่ ถอนต้นที่เป็นโรคไปทำลายนอกแปลง แนะนำเกษตรกรใช้หน่อพันธุ์ปลอดโรค และให้กำจัดเพลี้ยแป้งซึ่งเป็นพาหะของโรคเหี่ยวสับปะรด

จังหวัดประจวบคีรีขันธ์ พบว่าในพื้นที่ระบาดมีสภาพแห้งแล้ง ทำให้อาการของโรคแสดงชัดเจน เจ้าหน้าที่จึงได้แจ้งเตือนเกษตรกรให้เฝ้าระวังการระบาด แนะนำการสำรวจแปลง การป้องกันกำจัด โดยในแปลงที่พบการระบาดเล็กน้อยให้ถอนนำไปทำลาย แปลงที่พบการระบาดมากให้ถอนทำลายทิ้งแปลง และสำนักงานเกษตรจังหวัดประจวบคีรีขันธ์ได้รับงบประมาณจังหวัด ในการจัดทำแปลงพันธุ์ปลอดโรค เพื่อใช้แจกจ่ายให้อำเภอที่พบการระบาดของโรคเหี่ยวสับปะรด

แจ้งเตือนการระบาดของศัตรูพืช โดยการจัดทำข่าวเตือนการระบาดของศัตรูพืช เผยแพร่ทางเว็บไซต์กองส่งเสริมการอารักขาพืชและจัดการดินปุ๋ย และสื่อโซเชียลมีเดีย

## ๔. คำแนะนำและการป้องกันกำจัดศัตรูพืชที่พบการระบาด

พืช	ศัตรูพืช	การป้องกันกำจัด
1. มันสำปะหลัง	1. เพลี้ยแป้งมันสำปะหลัง	1. ไถและพรวนดิน เพื่อลดปริมาณของเพลี้ยแป้งมันสำปะหลังที่อยู่ในดิน 2. ใช้ท่อนพันธุ์ที่สะอาด ปราศจากเพลี้ยแป้งมันสำปะหลัง 3. การควบคุมโดยใช้ศัตรูธรรมชาติ ได้แก่ - แมลงช้างปีกใส โดยระยะที่เหมาะสมคือ ระยะไข่ที่ใกล้ฟักเป็นตัวอ่อน อัตราการปล่อยในพื้นที่ระบาดน้อย 100 ตัว ต่อไร่ หรือ

พืช	ศัตรูพืช	การป้องกันกำจัด
		<p>ในพื้นที่ระบาดมาก 200 – 500 ตัว ต่อไร่ โดยปล่อยประมาณ 4 ครั้ง</p> <ul style="list-style-type: none"> <li>- แตนเบียนเพี้ยแป้งมันสำปะหลังสีชมพู ควรปล่อยให้กระจายทั่วแปลง เนื่องจากแตนเบียนเพี้ยแป้งมันสำปะหลังสีชมพูเจริญเติบโตเร็ว และขยายพันธุ์ได้อย่างน้อย 10 เท่า ในทุกชั่วอายุ โดยปล่อยในอัตรา 50 คู่ ต่อไร่ เมื่อเริ่มพบการระบาด หรือปล่อยในอัตรา 200 คู่ต่อไร่ เมื่อพบการระบาดรุนแรง และหลังปล่อยแตนเบียนและหลังปล่อยแตนเบียนเพี้ยแป้งมันสำปะหลังสีชมพู ให้งดการพ่นสารเคมีป้องกันกำจัดศัตรูพืช</li> <li>4. แซ่ท่อนพันธุ์ด้วยสารฆ่าแมลง เป็นเวลา 5 – 10 นาที ได้แก่ <ul style="list-style-type: none"> <li>- ไทอะมีทอกแซม (thiamethoxam) 25% WG อัตรา 4 กรัม</li> <li>- อิมิดาโคลพริด (imidacloprid) 70% WG อัตรา 4 กรัม</li> <li>- ไดโนทีฟูแรน (dinotefuran) 10% WP อัตรา 40 กรัม</li> </ul> </li> </ul> <p>โดยเลือกใช้สารชนิดใดชนิดหนึ่งผสมน้ำ 20 ลิตร</p> <p>5. เมื่อพบการระบาด ถอนต้นมันสำปะหลังและเก็บทำลายนอกแปลง</p> <p>6. พ่นสารฆ่าแมลงเฉพาะจุดที่พบเพี้ยแป้งมันสำปะหลัง ได้แก่</p> <ul style="list-style-type: none"> <li>- ไทอะมีทอกแซม (thiamethoxam) 25% WG อัตรา 4 กรัม</li> <li>- อิมิดาโคลพริด (imidacloprid) 70% WG อัตรา 4 กรัม</li> <li>- โคลโทอะนิติน (clothianidin) 16 % SG อัตรา 10 กรัม</li> <li>- ไดโนทีฟูแรน (dinotefuran) 10% WP อัตรา 20 กรัม</li> <li>- โพรไทโอฟอส (prothiofos) 50% EC อัตรา 20 มิลลิลิตร</li> <li>- พิริมิฟอส-เมทิล (pirimiphos-methyl) 50% EC อัตรา 50 มิลลิลิตร โดยเลือกใช้สารชนิดใดชนิดหนึ่งผสมน้ำ 20 ลิตร</li> </ul>
	2. ไรแดง	<ol style="list-style-type: none"> <li>1. อนุรักษ์ศัตรูธรรมชาติ เช่น ตัวงเต่าสตีธอริส ตัวงปีกสั้น และไรตัวห้ำ</li> <li>2. หลีกเลี่ยงการปลูกมันสำปะหลังในช่วงฤดูแล้ง หรือฝนทิ้งช่วงเป็นระยะเวลานาน</li> <li>3. หากเริ่มพบการเข้าทำลายของไรแดงควรเก็บทิ้งหรือทำลายเพื่อลดการเพิ่มปริมาณของไรแดง ในสภาพที่เหมาะสมอาจเกิดการระบาดขึ้นอย่างรวดเร็ว</li> <li>4. พ่นสารฆ่าแมลง ได้แก่ <ul style="list-style-type: none"> <li>- เฮกซีไทอะซอกซ์ (hexythiazox) 1.8% EC อัตรา 100 มิลลิลิตร</li> <li>- ทีบูเฟนไพเรด (tebufenpyrad) 36% EC อัตรา 5 - 10 มิลลิลิตร</li> <li>- ไพริดาเบน (pyridaben) 20% WP อัตรา 10 - 15 กรัม</li> <li>- ไซฟลูมิโทเฟน (cyflumetofen) 20% EC อัตรา 10 มิลลิลิตร</li> <li>- สไปโรมีซิเฟน (spiromesifen) 24% SC อัตรา 10 มิลลิลิตร</li> </ul> </li> </ol> <p>โดยเลือกใช้สารชนิดใดชนิดหนึ่งผสมน้ำ 20 ลิตร พ่นเมื่อพบไรแดงทำลายบริเวณใบส่วนยอด และใบส่วนล่างเริ่มแสดงอาการเหี่ยว โดยเฉพาะพืชยังเล็ก พ่นให้ทั่วทั้งต้น ใต้ใบ และบนใบ จำนวน 1 - 2 ครั้ง ห่างกัน 10 วัน</p>

พืช	ศัตรูพืช	การป้องกันกำจัด
	3. โรคพุ่มแจ้ (เชื้อไฟโตพลาสมา)	<ol style="list-style-type: none"> <li>1. ใช้พันธุ์ที่ปลอดโรค หรือจากต้นพันธุ์มันสำปะหลังที่ไม่แสดงอาการของโรค</li> <li>2. ขุดหรือถอนต้นที่เป็นโรคไปเผาทำลายนอกแปลง</li> <li>3. หลีกเลี่ยงการขนย้ายท่อนพันธุ์จากแหล่งที่มีโรคไปสู่แหล่งที่ยังไม่เคยมีการระบาด</li> <li>4. กำจัดวัชพืชที่แหล่งพักเชื้อ หรือเป็นที่อาศัยของแมลงพาหะนำโรคในแปลง เช่น ต้นสาบม่วง</li> <li>5. กำจัดแมลงพาหะนำโรค เช่น เพลี้ยจักจั่น</li> </ol>
	4. โรคโคนเน่าหัวเน่า (เชื้อรา <i>Phytophthora</i> spp. / เชื้อรา <i>Fusarium</i> spp.)	<ol style="list-style-type: none"> <li>1. หากพื้นที่ปลูกเป็นดินดาน ควรไถระเบิดชั้นดินดาน และตากดินไว้อย่างน้อย 2 สัปดาห์ ก่อนปลูก</li> <li>2. แปลงปลูกควรรองน้ำ เพื่อไม่ให้มีน้ำท่วมขัง</li> <li>3. ใช้ท่อนพันธุ์จากแหล่งที่ไม่มีอาการระบาดของโรค</li> <li>4. ก่อนปลูกแช่ท่อนพันธุ์ด้วย <ul style="list-style-type: none"> <li>- เมทาแลกซิล (metalaxyl) 25% WP อัตรา 20-50 กรัม</li> <li>- ฟอสอีทิล-อะลูมิเนียม (fosetyl-aluminium) 80% WP อัตรา 50 กรัม โดยเลือกใช้สารชนิดใดชนิดหนึ่งผสมน้ำ 20 ลิตร แช่ท่อนพันธุ์เป็นเวลา 10 นาที</li> </ul> </li> <li>5. ควรจัดระยะปลูกให้เหมาะสม เพื่อให้ทรงพุ่มโปร่ง ทำให้สภาพแวดล้อมไม่เหมาะต่อการระบาดของโรค</li> <li>6. เมื่อพบต้นที่แสดงอาการของโรค ถอนนำไปทำลายนอกแปลงแล้วโรยปูนขาว หรือราดด้วยสาร <ul style="list-style-type: none"> <li>- เมทาแลกซิล (metalaxyl) 25% WP อัตรา 20 - 50 กรัม</li> <li>- ฟอสอีทิล-อะลูมิเนียม (fosetyl-aluminium) 80% WP อัตรา 50 กรัม โดยเลือกใช้สารชนิดใดชนิดหนึ่งผสมน้ำ 20 ลิตร พ่นบริเวณที่ถอนและโดยรอบห่างออกไปประมาณ 1 เมตร</li> </ul> </li> <li>7. หลังเก็บเกี่ยวผลผลิต เก็บเศษเหง้า และเศษซากมันสำปะหลังไปทำลายนอกแปลงปลูก</li> <li>8. ควรทำความสะอาดเครื่องจักรกลการเกษตรที่ใช้ในแปลงที่เป็นโรค</li> <li>9. ในแปลงที่มีการระบาดของโรครุนแรง ควรปลูกพืชชนิดอื่นหมุนเวียน เช่น อ้อย ข้าวโพด หรือพืชตระกูลถั่ว</li> </ol>
	5. โรคใบด่างมันสำปะหลัง (เชื้อไวรัส <i>cassava mosaic virus</i> )	<ol style="list-style-type: none"> <li>1. ปลูกมันสำปะหลังสะอาดและทนทานโรคใบด่างมันสำปะหลัง ได้แก่ พันธุ์ระยอง 72 เกษตรศาสตร์ 50 และห้วยบง 60</li> <li>2. ไม่ควรปลูกพันธุ์อ่อนแอต่อโรคใบด่างมันสำปะหลัง ได้แก่ ระยอง 11 และ CMR 43-08-89</li> <li>3. ไม่ใช้ท่อนพันธุ์จากแหล่งที่พบการระบาดของโรค หรือแหล่งที่พบอาการของโรค ท่อนพันธุ์ที่ไม่ทราบแหล่งที่มาและท่อนพันธุ์ที่ปนเปื้อนเชื้อไวรัสใบด่างมันสำปะหลัง</li> <li>4. สักรวบรวมมันสำปะหลังอย่างสม่ำเสมอ หากพบต้นเป็นโรค <ul style="list-style-type: none"> <li>- พบโรคกระจายทั่วแปลง ให้ทำลายทั้งแปลง</li> </ul> </li> </ol>

พืช	ศัตรูพืช	การป้องกันกำจัด
		<p>- พบโรคเป็นหย่อม ให้ทำลายเฉพาะต้นเป็นโรค</p> <p>5. ทำลายต้นมันสำปะหลังที่แสดงอาการของโรคใบต่างด้วย 3 วิธี ดังนี้</p> <ul style="list-style-type: none"> <li>- <u>วิธีฝังกลบ</u> โดยฝังกลบต้นที่เป็นโรค ในหลุมที่ลึกไม่น้อยกว่า 2 - 3 เมตร ราดด้วยสารกำจัดวัชพืช ได้แก่ อะมีทริน (ametryn) 80% WG หรือซัลเฟนทราโซน (sulfentrazone) 48% SC หรือไดยูรอน (diuron) 80% WP ก่อนกลบด้วยดินหนาไม่น้อยกว่า 0.5 เมตร</li> <li>- <u>วิธีใส่ถุง/กระสอบ</u> โดยนำต้นที่เป็นโรคตัดเป็นท่อนใส่ถุง/กระสอบ มัดปากให้แน่น แล้วนำไปตากแดดไม่น้อยกว่า 7 วัน หรือจนกว่าต้นมันสำปะหลังจะตาย</li> <li>- <u>วิธีบดสับ</u> โดยนำต้นที่เป็นโรคเข้าเครื่องบดป่นหรือเครื่องสับย่อย โดยปูพลาสติกรองพื้นให้เศษต้นที่ถูกทำลายอยู่บนพลาสติก แล้วคลุมกองด้วยพลาสติกตากแดดให้ต้นมันสำปะหลังแห้งตาย</li> </ul> <p>6. กำจัดแมลงหิวข้าวยาสูบ โดยพ่นสารเคมีกำจัดแมลง ได้แก่</p> <ul style="list-style-type: none"> <li>- อิมิดาโคลพริด (imidacloprid) 70% WG อัตรา 6 – 12 กรัม</li> <li>- ไบเฟนทริน (bifenthrin) 2.5% EC อัตรา 30 มิลลิลิตร</li> </ul> <p>โดยเลือกใช้สารชนิดใดชนิดหนึ่งผสมน้ำ 20 ลิตร</p> <p>7. เพื่าระวังการระบาดของไวรัสใบต่างในพืชอาศัยอื่นๆ ที่มีแมลงหิวข้าวยาสูบเป็นพาหะ โดยหลีกเลี่ยงการปลูกพืชอาศัยของแมลงหิวข้าวยาสูบ เช่น กระเพรา โหระพา ผักชีฝรั่ง พริกมะเขือ มันฝรั่ง และพืชตระกูลถั่ว และพืชอาศัยของเชื้อไวรัสใบต่างมันสำปะหลัง เช่น สับดูดำ ละหุ่ง บริเวณแปลงปลูกมันสำปะหลัง</p> <p>8. หลีกเลี่ยงการเคลื่อนย้ายท่อนพันธุ์จากแหล่งที่พบอาการของโรคไปสู่แหล่งปลูกอื่น</p>
2. อ้อย	1. หนอนกออ้อย	<ol style="list-style-type: none"> <li>1. ในแหล่งชลประทาน ควรให้น้ำเพื่อให้อ้อยแตกหน่อชดเชย</li> <li>2. ปล่อยแตนเบียนไข่ไตรโคแกรมมา อัตรา 30,000 ตัวต่อไร่ต่อครั้ง ปล่อยติดต่อกัน 2 - 3 ครั้ง ใช้ช่วงที่พบกลุ่มไข่ของหนอนกออ้อย</li> <li>3. ปล่อยแมลงหางหนีบอัตรา 500 ตัวต่อไร่ โดยปล่อยให้กระจายทั่วแปลง และควรปล่อยให้ชิดกออ้อย และใช้ใบอ้อยหรือฟางที่เปียกชื้นคลุม จะช่วยให้โอกาสรอดสูงขึ้น และทำการปล่อยซ้ำถ้าการระบาดยังไม่ลดลง ใช้ช่วงที่พบหนอนกออ้อย และกลุ่มไข่ของหนอนกออ้อย ถ้าปล่อยแตนเบียนไข่ไตรโคแกรมมา ก็ไม่ต้องปล่อยแมลงหางหนีบ เพราะแมลงหางหนีบจะกินแตนเบียนไข่ไตรโคแกรมมา</li> <li>4. เมื่ออ้อยอายุ 1 เดือน หรือเมื่ออ้อยแสดงอาการยอดเหี่ยว ร้อยละ 10 ควรพ่นสารฆ่าแมลงเดลตาเมทริน (deltamethrin) 3% EC อัตรา 10 มิลลิลิตรต่อน้ำ 20 ลิตร พ่น 2 - 3 ครั้ง ห่างกัน 14 วัน</li> <li>5. เมื่อพบการระบาดของหนอนกออ้อยและทำให้อ้อยแสดงอาการยอดเหี่ยวมากกว่าร้อยละ 10 ควรพ่นสารฆ่าแมลง ได้แก่ อินดอกซาคาร์บ (indoxacarb) 15% EC อัตรา 15 มิลลิลิตร หรือ คลอแรนทรานิลิโพรล (chlorantraniliprole) 5.17% SC อัตรา</li> </ol>

พืช	ศัตรูพืช	การป้องกันกำจัด
		<p>20 มิลลิลิตร หรือลูเฟนนูรอน (lufenuron) 5% EC อัตรา 20 มิลลิลิตร โดยเลือกใช้สารชนิดใดชนิดหนึ่งต่อน้ำ 20 ลิตร</p> <p>***หมายเหตุ ควรหลีกเลี่ยงการใช้สารเคมีในแปลงที่ปล่อยแตนเบียนไ้ไตรโคแกรมมา และแมลงหางหนีบ</p>
	2. โรคใบขาวอ้อย	<ol style="list-style-type: none"> <li>1. ใช้ส่วนขยายพันธุ์ที่ปราศจากโรค เช่น ต้นจากการเพาะเลี้ยงเนื้อเยื่อ หรือท่อนพันธุ์จากแหล่งปลูกที่ไม่มีการเกิดโรคใบขาว</li> <li>2. แช่ท่อนพันธุ์ในน้ำร้อนที่อุณหภูมิ 50 องศาเซลเซียส เป็นเวลา 2 ชั่วโมง ก่อนปลูก</li> <li>3. ปรับปรุงดินให้มีความอุดมสมบูรณ์และให้น้ำอย่างเพียงพอ</li> <li>4. หมั่นตรวจแปลงปลูกอย่างสม่ำเสมอ เมื่อพบต้นที่เป็นโรค ขุดและนำไปทำลายนอกแปลงปลูก</li> <li>5. หมั่นกำจัดวัชพืชในแปลงและรอบแปลงปลูก เพื่อลดแหล่งสะสมของเชื้อสาเหตุโรคและแมลงพาหะ</li> <li>6. ในแปลงที่พบการระบาดของโรครุนแรง ควรไถทำลายตออ้อยและคราดตอแก่นำออกจากแปลงให้หมด เพื่อไม่ให้เป็นที่สะสมของเชื้อสาเหตุโรค</li> </ol>
	3. โรคเส้ดำ (เชื้อรา <i>Ustilago scitaminea</i> )	<ol style="list-style-type: none"> <li>1. ใช้พันธุ์ต้านทาน เช่น พันธุ์อู่ทอง 15 พันธุ์ LK 92-11</li> <li>2. ก่อนปลูกแช่ท่อนพันธุ์ด้วยเชื้อราไตรโคเดอร์มา หรือสารกำจัดโรคพืช ได้แก่ <ul style="list-style-type: none"> <li>- ไตรอาโดมีฟอน (triadimefon) 25% WP อัตรา 40 กรัม</li> <li>- โพรพิโคนาโซล (propiconazole) 25% EC อัตรา 16 มิลลิลิตร โดยเลือกใช้สารชนิดใดชนิดหนึ่งผสมน้ำ 20 ลิตร แช่นาน 30 นาทีก่อนปลูก</li> </ul> </li> <li>3. ไถแปลงอ้อยตอที่เป็นโรครุนแรงทิ้งไม่ให้เป็นที่แพร่เชื้อในแปลงปลูก</li> <li>4. เมื่อพบกออ้อยเริ่มแสดงอาการเส้ดำ ควรตัดเส้ดำออกขณะเริ่มปรากฏอาการ ก่อนที่เชื้อหุ้มเส้ดำจะหลุดออก นำใส่ถุงไปทำลายนอกแปลงปลูก หรือขุดกอเป็นโรคออกเผาทำลาย เพื่อป้องกันการแพร่ระบาดไปยังกอข้างเคียง</li> <li>5. ปลูกพืชชนิดอื่นหมุนเวียน เพื่อลดการสะสมของเชื้อในแปลง</li> </ol>
3. ข้าวโพด	หนอนกระทู้ข้าวโพดลายจุด	<ol style="list-style-type: none"> <li>1. ไถพรวนและตากดิน เพื่อกำจัดดักแด้ที่อยู่ในดิน</li> <li>2. เก็บกลุ่มไข่หรือตัวหนอนทำลายทิ้งนอกแปลง</li> <li>3. คลุกเมล็ดพันธุ์ก่อนปลูก ด้วยสารไซแอนทรานิลิโพรล (cyantraniliprole) 20% SC อัตรา 20 มิลลิลิตรต่อเมล็ดพันธุ์ 1 กิโลกรัม ใส่สารลงไปในถุงพลาสติกปิดปากถุงให้สนิทปิดสารให้ทั่วถุงแล้วจึงเปิดปากถุง นำเมล็ดพันธุ์ข้าวโพดใส่ลงไป มัดปากถุงโดยทำให้ถุงพองลมเข้าไปทั่ว เปิดปากถุงผึ่งเมล็ดพันธุ์ให้แห้งในที่ร่มแล้วจึงนำไปปลูก</li> <li>4. ปล่อยแมลงศัตรูธรรมชาติ เช่น แตนเบียนไตรโคแกรมมา แมลงหางหนีบ มวนพิฆาต เป็นต้น</li> <li>5. ใช้สารชีวภัณฑ์ พ่นด้วยเชื้อแบคทีเรียบาซิลลัส ทูริงเยนซิส สายพันธุ์ไอซาไว หรือสายพันธุ์ เคอร์สตากี้ อัตรา 80 กรัมหรือ</li> </ol>

พืช	ศัตรูพืช	การป้องกันกำจัด
		<p>มิลลิลิตรต่อน้ำ 20 ลิตร</p> <p>6. หากพบการระบาดของรุนแรงควรพ่นสารเคมีตาม ได้แก่</p> <ul style="list-style-type: none"> <li>- สไปนีโทแรม (spinetoram) 12 % SC อัตรา 20 มิลลิลิตร หรือ 25 % WG อัตรา 10 กรัม</li> <li>- อีมาเมกตินเบนโซเอท (emamectin benzoate) 5% WG อัตรา 10 กรัม หรือ 1.92 % EC อัตรา 20 มิลลิลิตร</li> <li>- คลอร์ฟิเนาเพอร์ (chlorfenapyr) 10% SC อัตรา 30 มิลลิลิตร</li> <li>- เมทอกซีฟีโนไซด์ (methoxyfenozide) + สารสไปนีโทแรม (spinetoram) 30+6% SC อัตรา 30 มิลลิลิตร</li> <li>- อินดอกซาคาร์บ (indoxacarb) 15% EC อัตรา 30 มิลลิลิตร</li> <li>- คลอแรนทรานิลิโพรล (chlorantraniliprole) 5.17% SC อัตรา 30 มิลลิลิตร หรือ ฟลูเบนไดอะไมด์ (flubendiamide) 20% WG อัตรา 10 กรัม</li> </ul> <p>โดยเลือกสารชนิดใดชนิดหนึ่งผสมน้ำ 20 ลิตร ฉีดพ่น ทุก 7 วัน และให้ สลับกลุ่มสาร</p>
<p>4. สับปะรด</p>	<p>โรคเหี่ยว (เชื้อไวรัส <i>Pineapple mealybug g wilt associated virus</i>)</p>	<ol style="list-style-type: none"> <li>1. ทำความสะอาดแปลง เพื่อไม่ให้เป็นที่อาศัยของมดและเพลี้ยแป้ง</li> <li>2. การเตรียมดินให้ตัดต้นและป่นตอเก่าสับปะรดทิ้งไว้ 2 - 3 เดือน พร้อมทั้งเก็บซากเหง้าต้นสับปะรดและซากวัชพืชมาทำลายนอกแปลง เพื่อกำจัดไวรัสและแมลงพาหะที่ยังอาศัยอยู่</li> <li>3. ก่อนปลูกต้องมีการไถและพรวนดินหลายๆ ครั้ง ตากดินอย่างน้อย 2 สัปดาห์ เพื่อลดปริมาณเพลี้ยแป้งและศัตรูชนิดอื่นที่อยู่ในดิน</li> <li>4. ใช้หน่อพันธุ์ที่สะอาดปราศจากเพลี้ยแป้งและโรคเหี่ยว และหลีกเลี่ยงการนำหน่อหรือจุกพันธุ์สับปะรดจากแหล่งที่มีการระบาดของโรคไปปลูกหรือขยายพันธุ์ในแหล่งที่ยังไม่มีโรครณะระบาด</li> <li>5. แخذหน่อพันธุ์เพื่อกำจัดเพลี้ยแป้งที่ติดมากับหน่อพันธุ์ ด้วยสารเคมีกำจัดแมลงตามคำแนะนำ</li> <li>6. เมื่อพบต้นเป็นโรคให้ถอนต้นสับปะรดที่แสดงอาการใส่ถุงพลาสติกไปทำลายนอกแปลง ขณะเคลื่อนย้ายต้องระมัดระวังไม่ให้เพลี้ยแป้งร่วงลงสู่พื้น</li> <li>7. เมื่อพบการระบาดของเพลี้ยแป้ง ควรกำจัดออกจากแปลง</li> <li>8. การใช้เหยื่อพิษกำจัดมด หวานสารไฮดราเมทิลโนน (hydramethylnon) 0.73% GR อัตรา 275 กรัม ต่อไร่ หวาน 2 ครั้ง โดยหวานพร้อมปลูก และหลังปลูก 6 เดือน</li> </ol>



๕. การคาดการณ์ศัตรูพืช ในช่วงระหว่างวันที่ ๓๐ กันยายน - ๖ ตุลาคม ๒๕๖๗

**ภาคเหนือ**

- มันสำปะหลัง ระวัง โรคใบด่าง เพลี้ยแป้ง โรคพุ่มแจ้ และโรคโคนเน่าหัวเน่า
- อ้อย ระวัง หนอนกออ้อย ตั๊กแตนดียว โรคเส้ดำ โรคใบขาวอ้อย และโรคราสนิม
- ข้าวโพด ระวัง หนอนกระทู้ข้าวโพดลายจุด หนอนกระทู้ผัก โรคราน้ำค้าง โรคราสนิม โรคใบไหม้

แมลงใหญ่ และโรคลำต้นเน่า

**ภาคตะวันออกเฉียงเหนือ**

- มันสำปะหลัง ระวัง โรคใบด่าง เพลี้ยแป้ง โรคพุ่มแจ้ และโรคโคนเน่าหัวเน่า
- อ้อย ระวัง หนอนกออ้อย ตั๊กแตนดียว โรคเส้ดำ โรคใบขาวอ้อย และโรคราสนิม
- ข้าวโพด ระวัง หนอนกระทู้ข้าวโพดลายจุด หนอนกระทู้ผัก โรคราน้ำค้าง โรคราสนิม โรคใบไหม้

แมลงใหญ่ และโรคลำต้นเน่า

**ภาคกลาง และภาคตะวันออก**

- มันสำปะหลัง ระวัง โรคใบด่าง เพลี้ยแป้ง โรคพุ่มแจ้ และโรคโคนเน่าหัวเน่า
- อ้อย ระวัง หนอนกออ้อย ตั๊กแตนดียว โรคเส้ดำ โรคใบขาวอ้อย และโรคราสนิม
- ข้าวโพด ระวัง หนอนกระทู้ข้าวโพดลายจุด หนอนกระทู้ผัก โรคราน้ำค้าง โรคราสนิม โรคใบไหม้

แมลงใหญ่ และโรคลำต้นเน่า

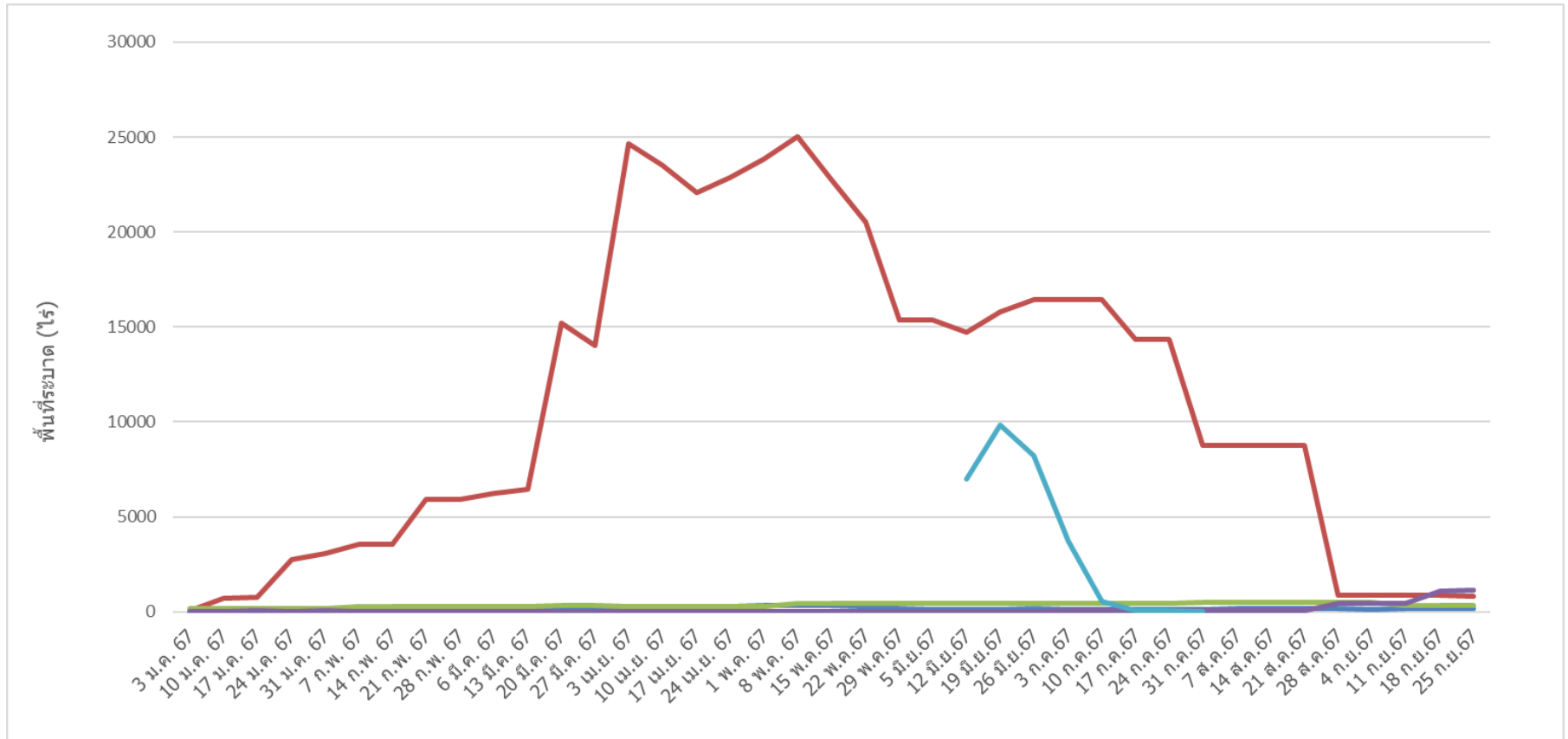
- สับปะรด ระวัง โรคเหี่ยว เพลี้ยแป้ง และโรคยอดเน่าหรือต้นเน่า





**ภาคใต้**

- ข้าวโพด ระวัง หนอนกระทู้ข้าวโพดลายจุด หนอนกระทู้ผัก โรคราน้ำค้าง โรคราสนิม โรคใบไหม้

แมลงใหญ่ และโรคลำต้นเน่า

กราฟแสดงสถานการณ์การระบาดของศัตรูมันสำปะหลัง ปี ๒๕๖๗  
ภาพรวมทั้งประเทศ



	เพลี้ยแป้ง	๑๔๓.๐๕ ไร่
	ไรแดง	๘๒๙.๐๐ ไร่
	โรคมุ่มแจ้	๓๕๐.๗๕ ไร่
	โรคโคนเน่าหัวเน่า	๑,๑๕๑.๐๐ ไร่