



# ข่าวเตือนการระบาดของศัตรูพืชประจำสัปดาห์

กองส่งเสริมการอารักขาพืชและจัดการดินปุ๋ย กรมส่งเสริมการเกษตร

ปีที่ 11 ฉบับที่ 39 ประจำวันที่ 2 ตุลาคม 2567

## โรคลำต้นเน่าปาล์มน้ำมัน

เตือนภัยเกษตรกรชาวสวนปาล์มน้ำมันของประเทศไทย เผื่อระวังการระบาดของโรคลำต้นเน่าปาล์มน้ำมัน โดยเฉพาะต้นปาล์มน้ำมันที่อายุมากกว่า 20 ปีขึ้นไป หรือปาล์มที่ปลูกซ้ำในแปลงเดิม เนื่องจากพบการระบาดเพิ่มขึ้นในพื้นที่หลายจังหวัดโดยเฉพาะในภาคใต้ ประกอบกับช่วงนี้สภาพอากาศที่ร้อน มีฝนตก และตกรหนักบางพื้นที่ ความชื้นสูงเหมาะต่อการระบาดของโรค ดังนั้น เกษตรกรควรหมั่นสำรวจสวนอย่างสม่ำเสมอ หากพบอาการของโรคให้ดำเนินการควบคุมและป้องกันกำจัดก่อนเกิดการระบาดรุนแรง หรือสามารถขอคำแนะนำได้ที่สำนักงานเกษตรอำเภอ หรือสำนักงานเกษตรจังหวัดใกล้บ้าน

เชื้อสาเหตุ เชื้อรา *Ganoderma boninense* Pat.

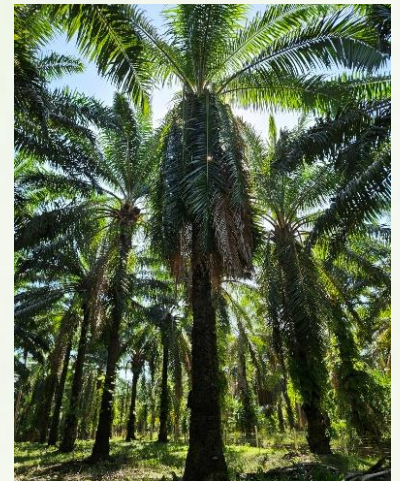
### ลักษณะอาการ

เชื้อราสาเหตุเข้าทำลายต้นปาล์มน้ำมันได้ทุกระยะการเจริญเติบโต ระยะแรกต้นปาล์มจะไม่แสดงอาการผิดปกติ แต่ในพื้นที่ปลูกแทนรอบที่ 2 หรือรอบที่ 3 อาการของโรคจะปรากฏได้เร็วขึ้น

**ใบ :** ทรงพุ่มจะบางลง ใบมีสีซีดกว่าปกติและแห้งตายทางใบล่างหักพับทิ้งตัวห้อยลงรอบ ๆ ลำต้น ทางยอดที่ยังไม่คลี่มีจำนวนมากกว่าปกติคล้ายกับอาการขาดน้ำ

**ลำต้น :** บริเวณโคนต้นจะหักพับทำให้ต้นล้ม ยืนต้นตายภายในลำต้นพบเส้นใยของเชื้อรา ลำต้นกลวง เนื้อเยื่อภายในฟูเปื่อย

**ราก :** เปราะหักง่าย เนื้อเยื่อภายในราก ฟู เปื่อย ร่วนเป็นผง ส่วนของเปลือกรากเปลี่ยนเป็นสีน้ำตาล เนื้อเยื่อภายในรากเปลี่ยนเป็นสีดำ ที่โคนต้นหรือรากบริเวณผิวดินจะพบดอกเห็ด





### การแพร่ระบาด

- สปอร์ของเชื้อสาเหตุแพร่กระจายทางลม น้ำ ดิน อุปกรรมทางการเกษตร และการสัมผัสกันของรากต้นที่เป็นโรคกับรากของต้นปกติ
- การปลูกทดแทนหลุมเดิมที่เคยพบโรค โดยที่ไม่มีการทำลายต้นเดิมที่เป็นโรค

### แนะนำวิธีการป้องกันกำจัด ดังนี้

#### การเขตกรรม

- ขุดดินเป็นหลุมรอบต้นปาล์มน้ำมันที่เป็นโรค เพื่อเป็นการป้องกันการแพร่ระบาดจากต้นที่เป็นโรคไปยังต้นปกติโดยการสัมผัสกันของราก
  - กำจัดดอกเห็ดที่ขึ้นบนโคนต้นปาล์มที่เป็นโรคหรือที่รากบริเวณผิวดิน
  - ตัดเอาส่วนที่เป็นโรคออกให้หมด จากนั้นทาส่วนที่ตัดด้วยสารเคมี เช่น โคลทาร์ หรือ โคลทาร์ผสมกับสารป้องกันกำจัดโรคพืช (ไทแรม) เพื่อป้องกันการเข้าทำลายซ้ำเติมของเชื้อชนิดอื่น
- #### การป้องกันกำจัดโดยชีววิธี

ใช้เชื้อรา *Trichoderma* spp., *Actinomycetes* sp. และ *Bacillus* spp.

#### การใช้สารเคมี

ใช้สารเคมีควบคุมต้นที่เป็นโรค และต้นข้างเคียงหรือต้นที่เริ่มแสดงอาการ ได้แก่ carboxin, quinterozone mixture, bromuconazole, tridemol, และการใช้สารรมดิน dazomet

ที่มา : กรมวิชาการเกษตร

ที่ปรึกษา : นางสาวลพนา ลิมาสุทธิ ผู้อำนวยการกลุ่มพยากรณ์และเตือนการระบาดศัตรูพืช

เรียบเรียงและบรรณาธิการ : นางสาวกัญญากร อุทัย นักวิชาการเกษตรชำนาญการ

กลุ่มพยากรณ์และเตือนการระบาดศัตรูพืช กองส่งเสริมการอารักขาพืชและจัดการดินปุ๋ย