



รายงานสถานการณ์ศัตรูข้าว
วันที่ ๑๑ กันยายน ๒๕๖๗
กลุ่มพยากรณ์และเตือนการระบาดของศัตรูพืช
กองส่งเสริมการอารักขาพืชและจัดการดินปุ๋ย
โทร. ๐ ๒๙๕๕ ๑๕๑๔ โทรสาร ๐ ๒๙๕๕ ๑๖๒๖
E-mail: doae.pmd2566@gmail.com



สถานการณ์การระบาดของศัตรูพืชที่สำคัญ

ศัตรูข้าว

๑. สถานการณ์การปลูกข้าว

พื้นที่ปลูกข้าวทั้งหมด ๗๕ จังหวัด มีพื้นที่ยืนต้น ๔๑,๙๘๕,๔๖๖.๔๕ ไร่

๒. สถานการณ์การระบาดของศัตรูข้าวที่สำคัญ

๒.๑ หนอนกระทู้กล้า พื้นที่ระบาด ๓ จังหวัด ได้แก่ จังหวัดสุรินทร์ นครราชสีมา และจังหวัดขอนแก่น รวมจำนวน ๗๗๐.๕๐ ไร่ คิดเป็นร้อยละ ๐.๐๐๑๘ ของพื้นที่ปลูก พื้นที่ระบาดเพิ่มขึ้น ๔๓๑.๐๐ ไร่ (สัปดาห์ที่ผ่านมา ๓๓๙.๕๐ ไร่)

๑) ข้าวอายุน้อยกว่า ๔๐ วัน	จำนวน	๑๒๐.๐๐ ไร่
๒) ข้าวอายุ ๔๐ - ๖๐ วัน	จำนวน	๓๕๐.๕๐ ไร่
๓) ข้าวอายุมากกว่า ๖๐ วัน	จำนวน	๓๐๐.๐๐ ไร่

๒.๒ หนอนห่อใบข้าว พื้นที่ระบาด ๘ จังหวัด ได้แก่ จังหวัดนครราชสีมา ฉะเชิงเทรา สกลนคร บุรีรัมย์ อุบลราชธานี ขอนแก่น ชลบุรี และจังหวัดอุดรธานี รวมจำนวน ๕๐๔.๒๕ ไร่ คิดเป็นร้อยละ ๐.๐๐๑๒ ของพื้นที่ปลูก พื้นที่ระบาดลดลง ๑๒.๐๐ ไร่ (สัปดาห์ที่ผ่านมา ๕๑๖.๒๕ ไร่)

๑) ข้าวอายุน้อยกว่า ๔๐ วัน	จำนวน	๒๑๐.๕๐ ไร่
๒) ข้าวอายุ ๔๐ - ๖๐ วัน	จำนวน	๑๒๙.๗๕ ไร่
๓) ข้าวอายุมากกว่า ๖๐ วัน	จำนวน	๑๖๔.๐๐ ไร่

แมลงหวี่ข้าว ไม่พบการระบาดพื้นที่ระบาดลดลง ๑๑.๕๐ ไร่ (สัปดาห์ที่ผ่านมา ๑๑.๕๐ ไร่)

๒.๓ เพลี้ยกระโดดหลังขาว พื้นที่ระบาด ๑๒ จังหวัด ได้แก่ จังหวัดศรีสะเกษ สุรินทร์ ลำปาง อุบลราชธานี เชียงใหม่ กาญจนบุรี ลำพูน ตาก มหาสารคาม สงขลา อำนาจเจริญ และจังหวัดนครราชสีมา รวมจำนวน ๒,๓๘๗.๒๕ ไร่ คิดเป็นร้อยละ ๐.๐๐๕๗ ของพื้นที่ปลูก พื้นที่ระบาดเพิ่มขึ้น ๑,๓๘๔.๐๐ ไร่ (สัปดาห์ที่ผ่านมา ๖๐๓.๒๕ ไร่)

๑) ข้าวอายุน้อยกว่า ๔๐ วัน	จำนวน	๑๕๗.๐๐ ไร่
๒) ข้าวอายุ ๔๐ - ๖๐ วัน	จำนวน	๕๓๒.๐๐ ไร่
๓) ข้าวอายุมากกว่า ๖๐ วัน	จำนวน	๑,๖๙๘.๒๕ ไร่

๒.๔ เพลี้ยไฟ พื้นที่ระบาด ๓ จังหวัด ได้แก่ จังหวัดน่าน กรุงเทพมหานคร และจังหวัดกาญจนบุรี รวมจำนวน ๖.๕๐ ไร่ คิดเป็นร้อยละ ๐.๐๐๐๑ ของพื้นที่ปลูก พื้นที่ระบาดคงที่ (สัปดาห์ที่ผ่านมา ๖.๕๐ ไร่)

๑) ข้าวอายุน้อยกว่า ๔๐ วัน	จำนวน	๖.๐๐ ไร่
๒) ข้าวอายุมากกว่า ๖๐ วัน	จำนวน	๐.๕๐ ไร่

๒.๕ เพลี้ยจักจั่นสีเขียว พื้นที่ระบาด ๔ จังหวัด ได้แก่ จังหวัดศรีสะเกษ อุดรธานี จันทบุรี สกลนคร และ กรุงเทพมหานคร รวมจำนวน ๑๓๙.๒๕ ไร่ คิดเป็นร้อยละ ๐.๐๐๐๓ ของพื้นที่ปลูก พื้นที่ระบาดเพิ่มขึ้น ๑๒๑.๐๐ ไร่ (สัปดาห์ที่ผ่านมา ๑๘.๒๕ ไร่)

๑) ข้าวอายุน้อยกว่า ๔๐ วัน	จำนวน	๐.๒๕ ไร่
๒) ข้าวอายุมากกว่า ๖๐ วัน	จำนวน	๑๓๙.๐๐ ไร่

๒.๖ เพลี้ยกระโดดสีน้ำตาล พื้นที่ระบาด ๒๖ จังหวัด ได้แก่ จังหวัดแพร่ สุรินทร์ กาญจนบุรี อุบลราชธานี บุรีรัมย์ ปราจีนบุรี ตาก ศรีสะเกษ นครราชสีมา พิษณุโลก เพชรบูรณ์ มหาสารคาม พิจิตร ลำพูน ขอนแก่น พัทลุง สระแก้ว นครสวรรค์ ชัยนาท ฉะเชิงเทรา อุดรดิตถ์ ชัยภูมิ ระยอง น่าน กำแพงเพชร และกรุงเทพมหานคร รวมจำนวน ๒๑,๒๓๔.๒๕ ไร่ คิดเป็นร้อยละ ๐.๐๕๐๖ ของพื้นที่ปลูก พื้นที่ระบาดเพิ่มขึ้น ๑๗,๘๕๘.๐๐ ไร่ (สัปดาห์ที่ผ่านมา ๓,๓๗๖.๒๕ ไร่)

๑) ข้าวอายุน้อยกว่า ๔๐ วัน	จำนวน	๕,๙๔๔.๐๐ ไร่
๒) ข้าวอายุ ๔๐ - ๖๐ วัน	จำนวน	๗,๘๙๓.๒๕ ไร่
๓) ข้าวอายุมากกว่า ๖๐ วัน	จำนวน	๗,๓๙๗.๐๐ ไร่

๒.๗ โรคไหม้ข้าว พื้นที่ระบาด ๑๑ จังหวัด ได้แก่ จังหวัดสุรินทร์ นครราชสีมา ลำพูน ศรีสะเกษ อุดรดิตถ์ ขอนแก่น อุบลราชธานี สกลนคร จันทบุรี กาฬสินธุ์ และจังหวัดพังงา รวมจำนวน ๔,๙๗๔.๖๒ ไร่ คิดเป็นร้อยละ ๐.๐๑๑๘ ของพื้นที่ปลูก พื้นที่ระบาดเพิ่มขึ้น ๒,๙๓๙.๗๕ ไร่ (สัปดาห์ที่ผ่านมา ๒,๐๓๔.๘๗ ไร่)

๑) ข้าวอายุน้อยกว่า ๔๐ วัน	จำนวน	๑,๒๙๗.๐๐ ไร่
๒) ข้าวอายุ ๔๐ - ๖๐ วัน	จำนวน	๒,๒๗๓.๑๒ ไร่
๓) ข้าวอายุมากกว่า ๖๐ วัน	จำนวน	๑,๔๐๔.๕๐ ไร่

๒.๘ โรคขอบใบแห้ง พื้นที่ระบาด ๕ จังหวัด ได้แก่ จังหวัดสุรินทร์ นครราชสีมา อุดรดิตถ์ ร้อยเอ็ด และจังหวัดศรีสะเกษ รวมจำนวน ๑๖๔.๐๐ ไร่ คิดเป็นร้อยละ ๐.๐๐๐๔ ของพื้นที่ปลูก พื้นที่ระบาดคงที่ (สัปดาห์ที่ผ่านมา ๑๖๔.๐๐ ไร่)

๑) ข้าวอายุน้อยกว่า ๔๐ วัน	จำนวน	๒.๐๐ ไร่
๒) ข้าวอายุ ๔๐ - ๖๐ วัน	จำนวน	๑๔๘.๐๐ ไร่
๓) ข้าวอายุมากกว่า ๖๐ วัน	จำนวน	๑๔.๕๐ ไร่

๒.๘ โรคใบสีส้ม พื้นที่ระบาด ๓ จังหวัด ได้แก่ จังหวัดสุรินทร์ ขอนแก่น และจังหวัดนครราชสีมา รวมจำนวน ๑,๑๖๖.๐๐ ไร่ คิดเป็นร้อยละ ๐.๐๐๒๘ ของพื้นที่ปลูก พื้นที่ระบาดเพิ่มขึ้น ๑,๑๑๐.๐๐ ไร่ (สัปดาห์ที่ผ่านมา ๕๖.๐๐ ไร่)

๑) ข้าวอายุ ๔๐ - ๖๐ วัน	จำนวน	๗๖.๐๐ ไร่
๒) ข้าวอายุมากกว่า ๖๐ วัน	จำนวน	๑,๐๙๐.๐๐ ไร่

๓. การดำเนินงานในพื้นที่ระบาด

๓.๑ การควบคุมหนอนกระตูกกล้า

สำนักงานเกษตรจังหวัด และสำนักงานเกษตรอำเภอในพื้นที่ที่พบการระบาด ลงพื้นที่ตรวจสอบและติดตามสถานการณ์การระบาดของหนอนกระตูกกล้า พร้อมให้ความรู้แก่เกษตรกรแนะนำวิธีการป้องกันกำจัดหนอนกระตูกกล้า โดยการกำจัดวัชพืชตามคันนาหรือบริเวณใกล้เคียงเพื่อทำลายแหล่งอาศัย และใช้กับดักแสงไฟในตอนกลางคืนเพื่อล่อตัวเต็มวัยนำไปทำลาย หรือเก็บตัวหนอนเพื่อนำไปทำลายนอกแปลง พร้อมแนะนำเกษตรกรหากพบการระบาดรุนแรงให้ใช้สารเคมีป้องกันกำจัด ตามคำแนะนำของกรมวิชาการเกษตรและกรมการข้าว

๓.๒ การควบคุมหนอนห่อใบข้าว

สำนักงานเกษตรจังหวัด และสำนักงานเกษตรอำเภอในพื้นที่ที่พบการระบาด ลงพื้นที่ตรวจสอบและติดตามสถานการณ์การระบาดของหนอนห่อใบข้าว พร้อมให้ความรู้แก่เกษตรกรแนะนำวิธีการป้องกันกำจัดหนอนห่อใบข้าว และหลักการปฏิบัติการปลูกข้าวอย่างถูกวิธีให้องค์ความรู้เรื่องการปลูกและจัดการกับศัตรูพืชกรรมวิธีการปรับปรุงดิน และแนะนำให้เกษตรกรไถตากหน้าดิน ๑๕ วัน ก่อนเพาะปลูกข้าวในฤดูกาลถัดไป พร้อมแนะนำเกษตรกรหากพบการระบาดรุนแรงให้ใช้สารเคมีป้องกันกำจัด ตามคำแนะนำของกรมวิชาการเกษตรและกรมการข้าว

๓.๓ การควบคุมเพลี้ยกระโดดหลังขาว

สำนักงานเกษตรจังหวัดและสำนักงานเกษตรอำเภอ ร่วมกับศูนย์ส่งเสริมเทคโนโลยีการเกษตร ด้านการอารักขาพืช และหน่วยงานราชการในพื้นที่ ลงพื้นที่สำรวจติดตามสถานการณ์การระบาดของเพลี้ยกระโดดหลังขาว พร้อมให้

คำแนะนำแก่เกษตรกรในการใช้สารเคมีป้องกันกำจัดเพลี้ยกระโดดหลังขาว แนะนำเกษตรกรในการจัดการกับสภาพแวดล้อมในแปลงปลูกข้าวเพื่อเป็นการลดที่อยู่อาศัยของเพลี้ยกระโดดหลังขาว หากพบการระบาดรุนแรงให้ใช้สารเคมีป้องกันกำจัด ตามคำแนะนำของกรมวิชาการเกษตร และกรมการข้าว

๓.๔ การควบคุมเพลี้ยไฟ

สำนักงานเกษตรจังหวัด และสำนักงานเกษตรอำเภอในพื้นที่ที่พบการระบาด ลงพื้นที่ตรวจสอบการระบาดของเพลี้ยไฟ พร้อมให้คำแนะนำเกษตรกรในการป้องกันกำจัด โดยการดูแลแปลงข้าวระยะกล้าหรือหลังหว่าน ๗ วัน อย่ำให้ขาดน้ำ หรือไอน้ำท่วมยอดข้าวทิ้งไว้ ๑ - ๒ วัน เมื่อตรวจพบเพลี้ยไฟตัวเต็มวัย ๑ - ๓ ตัวต่อต้นในข้าวอายุ ๖ - ๗ วันหลังหว่าน หากพบการระบาดรุนแรงให้ใช้สารเคมีป้องกันกำจัด ตามคำแนะนำของกรมวิชาการเกษตร และกรมการข้าว

๓.๕ การควบคุมเพลี้ยจักจั่นสีเขียว

สำนักงานเกษตรจังหวัด สำนักงานเกษตรอำเภอ ร่วมกับเจ้าหน้าที่จากศูนย์ส่งเสริมเทคโนโลยีการเกษตร ด้านการอารักขาพืช ลงพื้นที่ตรวจสอบและติดตามสถานการณ์การระบาดของเพลี้ยจักจั่นสีเขียว พร้อมให้ความรู้แก่เกษตรกรแนะนำวิธีการป้องกันกำจัดเพลี้ยจักจั่นสีเขียว โดยแนะนำเกษตรกรใช้แสงไฟล่อแมลงและทำลายเมื่อมีการระบาดรุนแรง ปลูกข้าวพร้อม ๆ กัน และปล่อยพื้นนาว่างไว้ระยะหนึ่ง เพื่อตัดวงจรชีวิตของแมลง และปลูกข้าวพันธุ์ต้านทาน กข๔ กข๙ กข๒๑ กข๒๓ สุพรรณบุรี ๖๐ สุพรรณบุรี ๙๐ พิษณุโลก ๒ ชุมแพ ๖๐ เก้ารวง ๘๘ แก่นจันทร์ นางพญา ๑๓๒ พวงไระ ประชาสัมพันธ์แจ้งเตือนเกษตรกรให้สำรวจและเฝ้าระวังการระบาดของเพลี้ยจักจั่นสีเขียว พร้อมแนะนำเกษตรกรผ่านกลุ่ม Line เกษตรกร และกลุ่ม Line ผู้นำชุมชน หมอพืชชุมชน หากพบการระบาดรุนแรงให้ใช้สารเคมีป้องกันกำจัด ตามคำแนะนำของกรมวิชาการเกษตรและกรมการข้าว

๓.๖ การควบคุมเพลี้ยกระโดดสีน้ำตาล

สำนักงานเกษตรจังหวัดและสำนักงานเกษตรอำเภอร่วมมือกับศูนย์วิจัยข้าว ลงพื้นที่ตรวจสอบและให้ความรู้แก่เกษตรกรในพื้นที่ที่พบการระบาด แนะนำเกษตรกรหมั่นสำรวจและติดตามสถานการณ์ศัตรูพืชในแปลง พร้อมให้คำแนะนำวิธีการใช้และวิธีการผลิตขยายเชื้อราบีเวอร์เรีย เพื่อนำไปใช้ในพื้นที่ที่พบการระบาดของเพลี้ยกระโดดสีน้ำตาล แนะนำให้เกษตรกรปลูกข้าวพันธุ์ค่อนข้างต้านทานเพลี้ยกระโดดสีน้ำตาล เช่น สุพรรณบุรี ๑ สุพรรณบุรี ๒ สุพรรณบุรี ๙๐ สุพรรณบุรี ๖๐ ปทุมธานี ๑ เป็นต้น และควบคุมน้ำในแปลงนาให้พอดีหรือมีน้ำแฉะหรือมีน้ำแฉะดินนาน ๗ - ๑๐ วัน แล้วปล่อยขังทิ้งไว้ให้แห้งเองสลับกันไป จะช่วยลดการระบาดของเพลี้ยกระโดดสีน้ำตาล หากพบการระบาดรุนแรงให้ใช้สารเคมีป้องกันกำจัด ตามคำแนะนำของกรมวิชาการเกษตร และกรมการข้าว

๓.๗ การควบคุมโรคไหม้ข้าว

๓.๗.๑ สำนักงานเกษตรจังหวัด และสำนักงานเกษตรอำเภอในพื้นที่ที่พบการระบาด ลงพื้นที่สำรวจติดตามสถานการณ์การระบาดของโรคไหม้ข้าว พร้อมให้คำแนะนำการป้องกันกำจัดโรคไหม้ข้าวแก่เกษตรกรด้วยวิธีผสมผสาน พร้อมทั้งแนะนำวิธีการผลิตขยายเชื้อราไตรโคเดอร์มาแก่เกษตรกร โดยได้รับการสนับสนุนหัวเชื้อไตรโคเดอร์มา จากศูนย์ส่งเสริมเทคโนโลยีการเกษตรด้านอารักขาพืชในพื้นที่และประชาสัมพันธ์แจ้งเตือนเกษตรกรให้หมั่นสำรวจติดตามและเฝ้าระวังการระบาดของโรคไหม้ข้าวในพื้นที่แปลงปลูกของตนเองอย่างสม่ำเสมอ หากพบการระบาดให้รีบทำการป้องกันกำจัดทันที

๓.๗.๒ ศูนย์ส่งเสริมเทคโนโลยีการเกษตรด้านอารักขาพืช สนับสนุนหัวเชื้อไตรโคเดอร์มาให้แก่เกษตรกรกลุ่มเป้าหมายที่มีความต้องการที่จะผลิตและขยายเพื่อใช้ในพื้นที่ที่พบการระบาด ในพื้นที่จังหวัดที่รับผิดชอบ

๓.๘ การควบคุมโรคขอบใบแห้ง

สำนักงานเกษตรจังหวัดและสำนักงานเกษตรอำเภอในพื้นที่ที่พบการระบาดร่วมกับเจ้าหน้าที่จากศูนย์ส่งเสริมเทคโนโลยีการเกษตร ด้านการอารักขาพืช ลงพื้นที่ตรวจสอบการระบาดของโรคขอบใบแห้ง พร้อมสนับสนุนเชื้อจุลินทรีย์ปฏิปักษ์ บาซิลลัส ซับทีลิส (*Bacillus subtilis*) และเชื้อราไตรโคเดอร์มาแก่เกษตรกร และให้คำแนะนำการใช้สารเคมีป้องกันกำจัดการระบาดของโรคขอบใบแห้งแก่เกษตรกรที่พบการระบาดในพื้นที่ และประชาสัมพันธ์เตือนเกษตรกรเฝ้าระวังในแปลงปลูกข้าวของตนเองอย่างต่อเนื่องและสม่ำเสมอ เพื่อป้องกันการเข้าทำลาย

ของโรคขอบใบแห้ง ในพื้นที่ที่พบการระบาดรุนแรงให้ใช้สารเคมีป้องกันกำจัด ตามคำแนะนำของกรมวิชาการเกษตร และกรมการข้าว

๓.๙ การควบคุมโรคใบสีส้ม

สำนักงานเกษตรจังหวัด สำนักงานเกษตรอำเภอ ร่วมกับเจ้าหน้าที่จากศูนย์ส่งเสริมเทคโนโลยีการเกษตร ด้านการอารักขาพืช ลงพื้นที่ตรวจสอบและติดตามสถานการณ์การระบาดของโรคใบสีส้ม พร้อมให้ความรู้แก่เกษตรกร แนะนำวิธีการป้องกันกำจัดโรคใบสีส้ม โดยแนะนำเกษตรกรใช้พันธุ์ข้าวต้านทานแมลงเพลี้ยจักจั่นสีเขียว เช่น กข๑ กข๓ กำจัดวัชพืช และพืชอาศัยของเชื้อไวรัสและแมลงพาหะนำโรค และประชาสัมพันธ์แจ้งเตือนเกษตรกรให้สำรวจ และเฝ้าระวังการระบาดของโรคใบสีส้ม พร้อมแนะนำเกษตรกรผ่านกลุ่ม Line เกษตรกร และกลุ่ม Line ผู้นำชุมชน หมอพืชชุมชน หากพบการระบาดรุนแรงให้ใช้สารเคมีป้องกันกำจัด ตามคำแนะนำของกรมวิชาการเกษตรและ กรมการข้าว

๔. คำแนะนำและการป้องกันกำจัดศัตรูพืชที่พบการระบาด

ศัตรูพืช	การป้องกันกำจัด
1. หนอนกระทู้กล้า ชื่อวิทยาศาสตร์ : <i>Spodoptera mauritia</i> (Boisduval)	1. สำรวจแปลงนาอย่างสม่ำเสมอ 2. กำจัดวัชพืชตามคันนาหรือบริเวณใกล้เคียงเพื่อทำลายแหล่งอาศัย 3. ถ้ามีความจำเป็นในการใช้สารเคมีควรสารฆ่าแมลง ได้แก่ - มาลาไทออน (malathion) 83% W/V EC อัตรา 20 มิลลิลิตร - เฟนิโตรไทออน (Fenitrothion) 50% EC อัตรา 30 มิลลิลิตร โดยเลือกใช้สารชนิดใดชนิดหนึ่งผสมน้ำ 20 ลิตร พ่นเมื่อพบใบข้าวถูกทำลายมากกว่า 15 เปอร์เซ็นต์
2. หนอนห่อใบข้าว ชื่อวิทยาศาสตร์ : <i>Cnaphalocrocis medinalis</i> (Guenee)	1. หมั่นสำรวจแปลงนาอย่างสม่ำเสมอ 2. กำจัดพืชอาศัย เช่น หญ้าข้าวรก หญ้านกสีชมพู หญ้าปล้อง หญ้าไซ หญ้าชันกาด และข้าวป่า 3. ในพื้นที่ที่มีการระบาดเป็นประจำควรปลูกข้าว 2 พันธุ์ขึ้นไป โดยปลูกสลับพันธุ์กัน จะช่วยลด ความรุนแรงของการระบาด 4. ไม่ควรใช้สารฆ่าแมลงชนิดเม็ดและสารกลุ่มไพรีทรอยด์สังเคราะห์หรือสารผสมสาร ไพรีทรอยด์สังเคราะห์ ในข้าวอายุหลังหว่าน 40 วัน เพราะศัตรูธรรมชาติจะถูกทำลาย ทำให้เกิดการระบาดของ หนอนห่อใบข้าวรุนแรงได้ในระยะข้าวตั้งท้อง-ออกรวง 5. เมื่อตรวจพบผีเสื้อหนอนห่อใบข้าว 4-5 ตัวต่อตารางเมตร และพบใบข้าวถูกทำลายมากกว่า 15 เปอร์เซ็นต์ในข้าวอายุ 15-40 วัน ใช้สารฆ่าแมลงประเภทดูดซึม เช่น - ฟิโปรนิล (fipronil) 5% SC อัตรา 30-50 มิลลิลิตร โดยเลือกใช้สารชนิดใดชนิดหนึ่งผสมน้ำ 20 ลิตร พ่นเฉพาะพื้นที่มีใบถูกทำลายจนเห็นรอยขาวๆ
3. เพลี้ยกระโดดหลังขาว ชื่อวิทยาศาสตร์ : <i>Sogatella furcifera</i> Horvath	1. ปลูกข้าวพันธุ์ต้านทาน เช่น สุพรรณบุรี 60 ชัยนาท 1 สุพรรณบุรี 1 กข31 และชุมแพ 60 โดยปลูกสลับกันอย่างน้อย 2 พันธุ์ เพื่อป้องกันไม่ให้เพลี้ยกระโดดหลังขาวปรับตัวทำลายข้าว พันธุ์ต้านทานได้ เร็ว หรือถ้าปลูกข้าวพันธุ์เดียว ไม่ควรปลูกติดต่อกันเกิน 4 ฤดูปลูก 2. เมื่อตรวจพบเพลี้ยกระโดดหลังขาวมากกว่า 1 ตัวต่อต้นให้ไขนํ้าออกจากแปลงนา และปฏิบัติเช่นเดียวกับเพลี้ยกระโดดสีน้ำตาล

ศัตรูพืช	การป้องกันกำจัด
<p>4. เพลี้ยไฟ (rice thrips)</p> <p>ชื่อวิทยาศาสตร์ : <i>Stenchaetothrips biformis</i> (Bagnall)</p>	<ol style="list-style-type: none"> หมั่นสำรวจแปลงนาอย่างสม่ำเสมอ กำจัดวัชพืชในนาข้าว คันทนาและรอบๆแปลง ดูแลแปลงข้าวระยะกล้าหรือหลังหว่าน 7 วัน อย่าให้ขาดน้ำ ไช่น้ำท่วมยอดข้าวทิ้งไว้ 1-2 วัน เมื่อตรวจพบเพลี้ยไฟตัวเต็มวัย 1-3 ตัวต่อต้นในข้าวอายุ 6-7 วันหลังหว่าน ใช้ปุ๋ยยูเรีย อัตรา 10 กิโลกรัมต่อไร่ หว่านเมื่อข้าวอายุ 10 วัน เพื่อเร่งการเจริญเติบโตของต้นข้าว ใช้สารฆ่าแมลง มาลาไทออน 83% EC อัตรา 20 มิลลิลิตรต่อน้ำ 20 ลิตร หรือคาร์บาริล 85% WP อัตรา 20 กรัมต่อน้ำ 20 ลิตร พ่นเมื่อพบใบข้าวมีหนอนมากกว่า 50 เปอร์เซ็นต์ในระยะข้าวอายุ 10-15 วันหลังหว่าน
<p>5. เพลี้ยจักจั่นสีเขียว</p> <p>ชื่อวิทยาศาสตร์ : <i>Nephotettix virescens</i> (Distant)</p>	<ol style="list-style-type: none"> หมั่นสำรวจแปลงนาอย่างสม่ำเสมอ ใช้แสงไฟล่อแมลงและทำลายเมื่อมีการระบาดรุนแรง ปลูกข้าวพร้อม ๆ กัน และปล่อยพื้นนาว่างไว้ระยะหนึ่ง เพื่อตัดวงจรชีวิตของแมลง ปลูกข้าวพันธุ์ต้านทาน กข4 กข9 กข21 กข23 สุพรรณบุรี 60 สุพรรณบุรี 90 พิษณุโลก 2 ชุมแพ 60 แก้วรวง 88 แก่นจันทร์ นางพญา 132 พวงไร่ ใช้สารฆ่าแมลงตามคำแนะนำในตารางที่ 2 เมื่อมีการระบาดของโรคใบสีส้ม
<p>6. เพลี้ยกระโดดสีน้ำตาล</p> <p>ชื่อวิทยาศาสตร์ : <i>Nilaparvata lugens</i></p>	<ol style="list-style-type: none"> อนุรักษ์ศัตรูธรรมชาติเพื่อใช้ควบคุมการระบาด เช่น มวนเขียวดูดไข่ แมงมุมสุนัขป่า เป็นต้น ไม่ใช้ปุ๋ยไนโตรเจนในปริมาณที่มากเกินไป เพราะจะทำให้ต้นข้าวอวบเหมาะแก่การเข้าทำลาย ควบคุมระดับน้ำในนาข้าว โดยการระบายน้ำออกเป็นครั้งคราวแบบเปียกสลับแห้ง เมื่อตรวจพบสัดส่วนของเพลี้ยกระโดดสีน้ำตาลตัวเต็มวัยต่อมวนเขียวดูดไข่ ระหว่าง 6 :1- 8 :1 หรือตัวอ่อนวัยที่ 1-2 เมื่อข้าวอายุ 30-45 วัน จำนวนมากกว่า 10 ตัวต่อต้น ให้ใช้สารกำจัดแมลง <ul style="list-style-type: none"> บูโพรเฟซิน (Buprofezin) 10% WP อัตรา 25 กรัม อีโทเฟนพรอกซ์ (Etofenprox) 10% EC อัตรา 20 มิลลิลิตร บูโพรเฟซิน/ไอโซโพรคาร์บ (Buprofezin /Isoprocarb) 5%/20% WP อัตรา 50 กรัม โดยเลือกใช้สารชนิดใดชนิดหนึ่งผสมน้ำ 20 ลิตร พ่น ทุก 7 วัน และให้สลับกลุ่มสาร เมื่อพบเพลี้ยกระโดดสีน้ำตาลส่วนใหญ่เป็นตัวเต็มวัย จำนวนมากกว่า 1 ตัวต่อ 1 ต้น และไม่พบหรือพบมวนเขียวดูดไข่น้อยมาก ให้ใช้สาร <ul style="list-style-type: none"> อีโทเฟนพรอกซ์ (Etofenprox) 10% EC อัตรา 20 มิลลิลิตร ไอโซโพรคาร์บ (Isoprocarb) 50% WP อัตรา 60 กรัม ฟีโนบูคาร์บ (Fenobucarb) 50% EC อัตรา 60 มิลลิลิตร โดยเลือกใช้สารชนิดใดชนิดหนึ่งผสมน้ำ 20 ลิตร พ่น ทุก 7 วัน และให้สลับกลุ่มสาร ในระยะข้าว ตั้งท้องถึงออกรวง เมื่อพบเพลี้ยกระโดดสีน้ำตาล 10 ตัวต่อกอ หรือ 1 ตัวต่อ 1 ต้น และพบมวนเขียวดูดไข่น้อยมาก ให้ใช้สาร <ul style="list-style-type: none"> ไทอะมีโทแซม (Thiamethoxam) 25% WP อัตรา 2 กรัม

ศัตรูพืช	การป้องกันกำจัด
	<ul style="list-style-type: none"> - ไดโนทีฟูเรน (Dinotefuran) 10% WP อัตรา 15 กรัม - โคลโทอะนินดิน (Clothianidin) 16% SG อัตรา 6-9 กรัม - อีทีโพรล (Ethiprole) 10% SC อัตรา 40 มิลลิลิตร <p>โดยเลือกใช้สารชนิดใดชนิดหนึ่งผสมน้ำ 20 ลิตร และให้สลักกลุ่มสาร</p>
<p>7. โรคไหม้ข้าว</p> <p>เชื้อสาเหตุ : เชื้อรา</p> <p><i>Pyricularia oryzae</i></p>	<ol style="list-style-type: none"> 1. สำรวจแปลงนาอย่างสม่ำเสมอ 2. ถ้าพบอาการของโรคไหม้ข้าวแนะนำให้ใช้ชีวภัณฑ์ ดังนี้ <ul style="list-style-type: none"> - ฟันเชื้อบีเอส (บาซิลลัส ซับทีลิส) อัตราตามคำแนะนำในฉลาก - ฟันเชื้อราไตรโคเดอร์มา อัตรา 1 กิโลกรัมต่อน้ำ 200 ลิตร 3. ถ้ามีความจำเป็นใช้สารเคมี แนะนำให้พ่นเฉพาะบริเวณที่พบการระบาดเพื่อควบคุมไม่ให้เชื้อราแพร่กระจายขยายเป็นวงกว้างออกไป สารเคมีที่แนะนำมี ดังนี้ <ul style="list-style-type: none"> - อิติเฟนฟอส (Edifenphos) 50% EC อัตรา 20 - 25 มิลลิลิตร - บลาสติซิดีน - เอส (Blasticidin-s) 2% EC อัตรา 20- 25 มิลลิลิตร - ไตรไซคราโซล (Tricyclazole) 75% WP อัตรา 10- 16 กรัม <p>โดยเลือกใช้สารชนิดใดชนิดหนึ่งผสมน้ำ 20 ลิตร และให้สลักกลุ่มสารเพื่อป้องกันเชื้อราสร้างความต้านทาน</p>
<p>8. โรคขอบใบแห้ง</p> <p>เชื้อสาเหตุ : เชื้อแบคทีเรีย</p> <p><i>Xanthomonas oryzae</i> <i>pv. oryzae</i> (ex Ishiyama) Swings <i>et al.</i></p>	<ol style="list-style-type: none"> 1. ใช้พันธุ์ข้าวที่ต้านทาน เช่น สุพรรณบุรี 60 สุพรรณบุรี 90 สุพรรณบุรี 1 สุพรรณบุรี 2 และพันธุ์กข23 2. ไม่ควรระบายน้ำจากแปลงที่เป็นโรคไปสู่แปลงอื่น 3. ใช้ชีวภัณฑ์ในการป้องกันการเกิดโรค เช่น เชื้อบีเอส (บาซิลลัส ซับทีลิส) หากพบอาการของโรครุนแรงให้พ่นทุก 7 วัน หรือคลุกเมล็ดก่อนการปลูก อัตราตามฉลากแนะนำ 4. ควรเฝ้าระวังการเกิดโรคถ้าปลูกข้าวพันธุ์ที่อ่อนแอต่อโรคนี้ เช่น พันธุ์ขาวดอกมะลิ 105 กข6 เหนียวสันป่าตอง พิษณุโลก 2 5. เมื่อเริ่มพบอาการของโรคบนใบข้าว แนะนำให้ใช้สารป้องกันกำจัดโรคพืช ดังนี้ <ul style="list-style-type: none"> - ไอโซโพรไทโธเลน (Isoprothiolane) - คอปเปอร์ไฮดรอกไซด์ (Copper hydroxide) 77% WP - เซตรீฟโตมัยซินซัลเฟต+ออกซีเตตราไซคลินไฮโดรคลอไรด์ - ไตรเบซิกคอปเปอร์ซัลเฟต (Tribasic Coppersulfate) 34.5% W/V SC <p>โดยเลือกใช้สารชนิดใดชนิดหนึ่งผสมน้ำ 20 ลิตร พ่นตามอัตราที่ระบุในฉลาก</p>
<p>9. โรคใบสีส้ม</p> <p>เชื้อสาเหตุ : เชื้อไวรัส</p> <p><i>Rice Tungro Bacilliform</i> <i>Virus (RTBV)</i> และ <i>Rice</i> <i>Tungro Spherical Virus</i> (RTSV)</p>	<ol style="list-style-type: none"> 1. ใช้พันธุ์ข้าวต้านทานแมลงเพลี้ยจักจั่นสีเขียว เช่น กข1 กข3 2. กำจัดวัชพืช และพืชอาศัยของเชื้อไวรัสและแมลงพาหะนำโรค 3. ใช้สารป้องกันกำจัดแมลงพาหะ ได้แก่ ใช้สารฆ่าแมลงในระยะที่แมลงเป็นตัวอ่อน เช่น <ul style="list-style-type: none"> - ไดโนทีฟูเรน (Dinotefuran) 10% WP - บูโพรเฟซิน (Buprofezin) 10% WP - อีโทเฟนพรอกซ์ (Etofenprox) 10% EC

ศัตรูพืช	การป้องกันกำจัด
	โดยเลือกใช้สารชนิดใดชนิดหนึ่งผสมน้ำ 20 ลิตร พ่นตามอัตราที่ระบุในฉลาก ไม่ควรใช้สารฆ่าแมลงผสมกันหลายๆ ชนิด หรือใช้สารฆ่าแมลงผสมสารกำจัดโรคพืชหรือสารกำจัดวัชพืช เพราะอาจทำให้ประสิทธิภาพของสารฆ่าแมลงลดลง ไม่ใช้สารกลุ่มไพรีทรอยด์สังเคราะห์ เช่น ไซเพอร์มีทริน ไซฮาโลทริน เดลต้ามีทริน

๕. การคาดการณ์ศัตรูพืช ในช่วงระหว่างวันที่ ๑๖ - ๒๒ กันยายน ๒๕๖๗

ภาคกลาง และภาคตะวันออก ระวัง : เพลี้ยกระโดดสีน้ำตาล เพลี้ยกระโดดหลังขาว หนอนกอข้าว หนอนห่อใบข้าว หนอนกระทู้กล้า โรคขอบใบแห้ง และโรคไหม้ข้าว

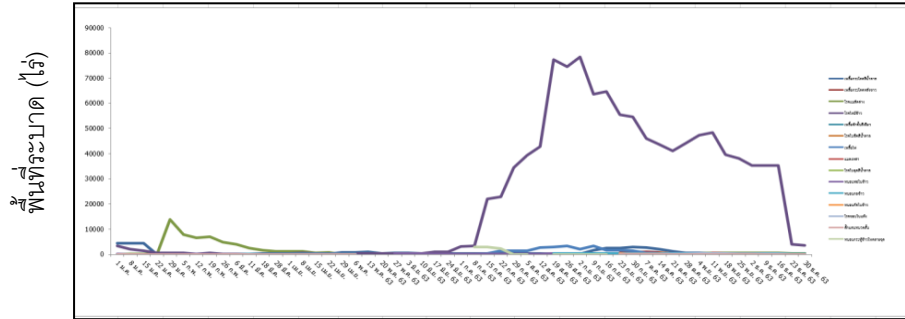
ภาคเหนือ ระวัง : เพลี้ยกระโดดสีน้ำตาล เพลี้ยกระโดดหลังขาว แมลงบั่ว โรคขอบใบแห้ง และโรคไหม้ข้าว

ภาคใต้ ระวัง : แมลงสิง หนอนกอข้าว หนอนห่อใบข้าว และโรคไหม้ข้าว

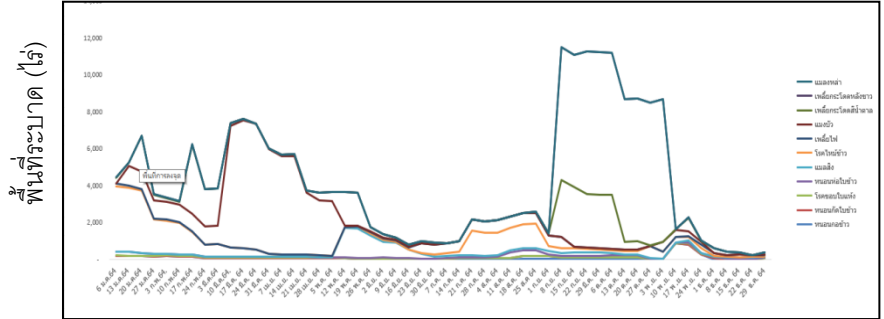
ภาคตะวันออกเฉียงเหนือ ระวัง : หนอนกอข้าว หนอนห่อใบข้าว หนอนกระทู้กล้า เพลี้ยกระโดดสีน้ำตาล เพลี้ยจักจั่นสีเขียว โรคขอบใบแห้ง โรคใบสีส้ม และโรคไหม้ข้าว

ภาคตะวันตก ระวัง : เพลี้ยกระโดดสีน้ำตาล หนอนห่อใบข้าว หนอนกระทู้กล้า และโรคไหม้ข้าว

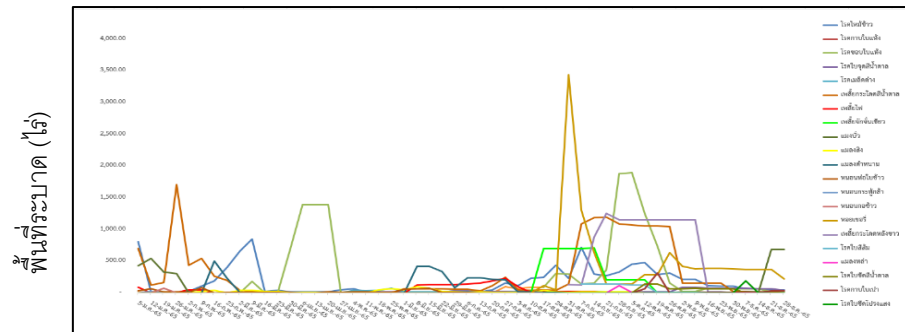
แผนภูมิแสดงการเปรียบเทียบการระบาดของศัตรูข้าว ระหว่างปี ๒๕๖๓ - ๒๕๖๗



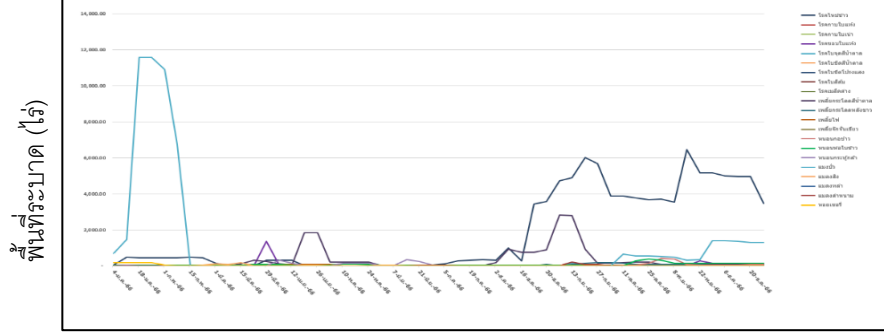
ปี ๒๕๖๓



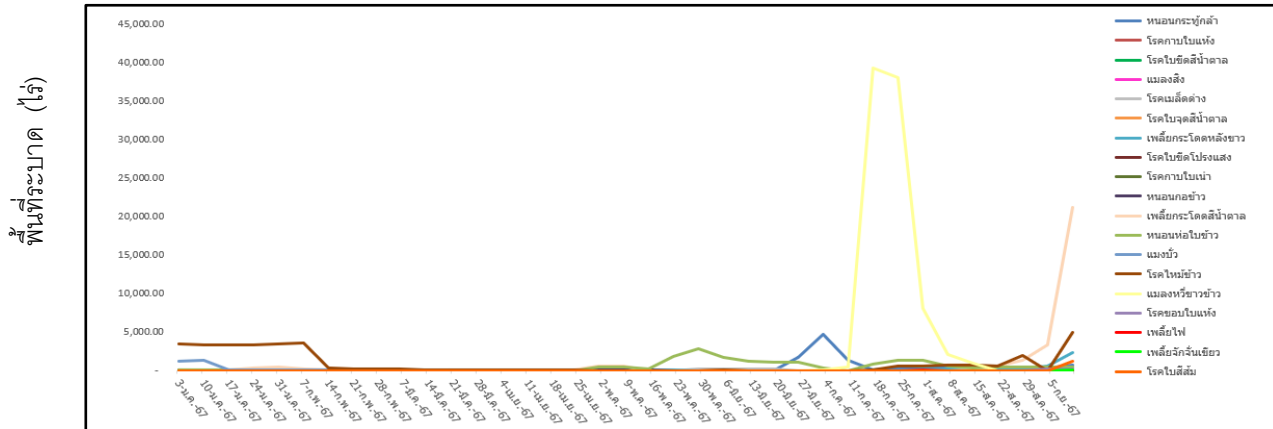
ปี ๒๕๖๔



ปี ๒๕๖๕



ปี ๒๕๖๖



ปี ๒๕๖๗

- หนอนกระทู้กล้า ๗๗๐.๕๐ ไร่
- หนอนห่อใบข้าว ๕๐๔.๒๕ ไร่
- เพลี้ยกระโดดหลังขาว ๒,๓๘๗.๒๕ ไร่
- เพลี้ยไฟ ๖.๕๐ ไร่
- เพลี้ยกระโดดสีน้ำตาล ๒๑,๒๓๔.๒๕ ไร่
- เพลี้ยจักจั่นสีเขียว ๑๓๙.๒๕ ไร่
- โรคไหม้ข้าว ๔,๙๗๔.๖๒ ไร่
- โรคขอบใบแห้ง ๑๖๔.๐๐ ไร่
- โรคใบสีส้ม ๑,๑๖๖.๐๐ ไร่