



รายงานสถานการณ์ศัตรูข้าว  
วันที่ ๑๔ สิงหาคม ๒๕๖๗  
กลุ่มพยากรณ์และเตือนการระบาดของศัตรูพืช  
กองส่งเสริมการอารักขาพืชและจัดการดินปุ๋ย  
โทร. ๐ ๒๙๕๕ ๑๕๑๔ โทรสาร ๐ ๒๙๕๕ ๑๖๒๖  
E-mail: doae.pmd2566@gmail.com



## สถานการณ์การระบาดของศัตรูพืชที่สำคัญ

### ศัตรูข้าว

#### ๑. สถานการณ์การปลูกข้าว

พื้นที่ปลูกข้าวทั้งหมด ๗๓ จังหวัด มีพื้นที่ยืนต้น ๓๗,๘๓๗,๙๙๔.๑๒ ไร่

#### ๒. สถานการณ์การระบาดของศัตรูข้าวที่สำคัญ

๒.๑ หนอนกระตักกล้า พื้นที่ระบาด ๔ จังหวัด ได้แก่ จังหวัดสุรินทร์ ขอนแก่น อุบลราชธานี และจังหวัดนครราชสีมา รวมจำนวน ๓๖๗.๐๐ ไร่ คิดเป็นร้อยละ ๐.๐๐๑๐ ของพื้นที่ปลูก พื้นที่ระบาดคงที่ (สัปดาห์ที่ผ่านมา ๓๖๗.๐๐ ไร่)

๑) ข้าวอายุน้อยกว่า ๔๐ วัน	จำนวน	๑๘๙.๐๐ ไร่
๒) ข้าวอายุ ๔๐ - ๖๐ วัน	จำนวน	๑๕๘.๐๐ ไร่
๓) ข้าวอายุมากกว่า ๖๐ วัน	จำนวน	๒๐.๐๐ ไร่

๒.๒ หนอนห่อใบข้าว พื้นที่ระบาด ๕ จังหวัด ได้แก่ จังหวัดฉะเชิงเทรา อ่างทอง สมุทรปราการ ชลบุรี และจังหวัดบุรีรัมย์ รวมจำนวน ๓๔๓.๕๐ ไร่ คิดเป็นร้อยละ ๐.๐๐๐๙ ของพื้นที่ปลูก พื้นที่ระบาดลดลง ๓๐๖.๐๐ ไร่ (สัปดาห์ที่ผ่านมา ๖๔๙.๕๐ ไร่)

๑) ข้าวอายุน้อยกว่า ๔๐ วัน	จำนวน	๒๐๐.๐๐ ไร่
๒) ข้าวอายุ ๔๐ - ๖๐ วัน	จำนวน	๑๔๓.๕๐ ไร่

๒.๓ แมลงหริ่งข้าว พบการระบาดในพื้นที่จังหวัดอ่างทอง รวมจำนวน ๙๗๑.๐๐ ไร่ คิดเป็นร้อยละ ๐.๐๐๒๖ ของพื้นที่ปลูก พื้นที่ระบาดลดลง ๑,๑๒๙.๐๐ ไร่ (สัปดาห์ที่ผ่านมา ๒,๑๐๐.๐๐ ไร่)

๑) ข้าวอายุน้อยกว่า ๔๐ วัน	จำนวน	๑๗๙.๐๐ ไร่
๒) ข้าวอายุ ๔๐ - ๖๐ วัน	จำนวน	๗๙๒.๐๐ ไร่

๒.๔ เพลี้ยกระโดดหลังขาว พบการระบาดในข้าวอายุน้อยกว่า ๔๐ วัน ในพื้นที่จังหวัด นครราชสีมา รวมจำนวน ๒๐๐.๐๐ ไร่ คิดเป็นร้อยละ ๐.๐๐๐๕ ของพื้นที่ปลูก พื้นที่ระบาดคงที่ (สัปดาห์ที่ผ่านมา ๒๐๐.๐๐ ไร่)

๒.๕ เพลี้ยไฟ พบการระบาดในข้าวอายุน้อยกว่า ๔๐ วัน ในพื้นที่กรุงเทพมหานคร รวมจำนวน ๑.๐๐ ไร่ คิดเป็นร้อยละ ๐.๐๐๐๑ ของพื้นที่ปลูก พื้นที่ระบาดลดลง ๑๓.๐๐ ไร่ (สัปดาห์ที่ผ่านมา ๑๔.๐๐ ไร่)

๒.๖ เพลี้ยกระโดดสีน้ำตาล พบการระบาดในข้าวอายุน้อยกว่า ๔๐ วัน รวมจำนวน ๑๑๓.๐๐ ไร่ คิดเป็นร้อยละ ๐.๐๐๐๓ ของพื้นที่ปลูก พื้นที่ระบาดเพิ่มขึ้น ๑๑๓.๐๐ ไร่ (สัปดาห์ที่ผ่านมาไม่พบการระบาด)

๒.๗ โรคไหม้ข้าว พื้นที่ระบาด ๑๒ จังหวัด ได้แก่ จังหวัดสุรินทร์ บุรีรัมย์ อุตรดิตถ์ กาฬสินธุ์ ขอนแก่น พังงา สกลนคร นครราชสีมา อุบลราชธานี ศรีสะเกษ อุรธานี และจังหวัดจันทบุรี รวมจำนวน ๗๔๐.๕๐ ไร่ คิดเป็นร้อยละ ๐.๐๐๒๐ ของพื้นที่ปลูก พื้นที่ระบาดเพิ่มขึ้น ๒๘.๒๕ ไร่ (สัปดาห์ที่ผ่านมา ๗๑๒.๒๕ ไร่)

๑) ข้าวอายุน้อยกว่า ๔๐ วัน	จำนวน	๖๔.๒๕ ไร่
๒) ข้าวอายุ ๔๐ - ๖๐ วัน	จำนวน	๔๙๙.๐๐ ไร่
๓) ข้าวอายุมากกว่า ๖๐ วัน	จำนวน	๑๗๗.๒๕ ไร่

### ๓. การดำเนินงานในพื้นที่ระบาด

#### ๓.๑ การควบคุมหนองกระทู้กล้า

สำนักงานเกษตรจังหวัด และสำนักงานเกษตรอำเภอในพื้นที่ที่พบการระบาด ลงพื้นที่ตรวจสอบและติดตามสถานการณ์การระบาดของหนองกระทู้กล้า พร้อมให้ความรู้แก่เกษตรกรแนะนำวิธีการป้องกันกำจัดหนองกระทู้กล้า โดยการกำจัดวัชพืชตามคันนาหรือบริเวณใกล้เคียงเพื่อทำลายแหล่งอาศัย และใช้กับดักแสงไฟในตอนกลางคืนเพื่อล่อตัวเต็มวัยนำไปทำลาย หรือเก็บตัวหนอนเพื่อนำไปทำลายนอกแปลง พร้อมแนะนำเกษตรกรหากพบการระบาดรุนแรงให้ใช้สารเคมีป้องกันกำจัด ตามคำแนะนำของกรมวิชาการเกษตรและกรมการข้าว

#### ๓.๒ การควบคุมหนองท่อใบข้าว

สำนักงานเกษตรจังหวัด และสำนักงานเกษตรอำเภอในพื้นที่ที่พบการระบาด ลงพื้นที่ตรวจสอบและติดตามสถานการณ์การระบาดของหนองท่อใบข้าว พร้อมให้ความรู้แก่เกษตรกรแนะนำวิธีการป้องกันกำจัดหนองท่อใบข้าว และหลักการปฏิบัติการปลูกข้าวอย่างถูกต้องให้องค์ความรู้เรื่องการปลูกและจัดการกับศัตรูพืชกรรมวิธีการปรับปรุงดิน และแนะนำให้เกษตรกรไถตากหน้าดิน ๑๕ วัน ก่อนเพาะปลูกข้าวในฤดูการถัดไป พร้อมแนะนำเกษตรกรหากพบการระบาดรุนแรงให้ใช้สารเคมีป้องกันกำจัด ตามคำแนะนำของกรมวิชาการเกษตรและกรมการข้าว

#### ๓.๓ การควบคุมแมลงหิวข้าวข้าว

สำนักงานเกษตรจังหวัด สำนักงานเกษตรอำเภอ ร่วมกับเจ้าหน้าที่จากกรมการข้าว ลงพื้นที่ตรวจสอบและติดตามสถานการณ์การระบาดของแมลงหิวข้าวข้าว พร้อมให้ความรู้แก่เกษตรกรแนะนำวิธีการป้องกันกำจัดแมลงหิวข้าวข้าว โดยแนะนำเกษตรกรไม่หว่านข้าวหนาแน่นจนเกินไป ใช้พันธุ์ข้าวหมุนเวียนปลูกในแต่ละฤดู และไม่ใส่ปุ๋ยไนโตรเจนในอัตราที่สูงหรือมากเกินไป พร้อมแนะนำเกษตรกรหากพบการระบาดรุนแรงให้ใช้สารเคมีป้องกันกำจัด ตามคำแนะนำของกรมวิชาการเกษตรและกรมการข้าว

#### ๓.๔ การควบคุมเพลี้ยกระโดดหลังขาว

สำนักงานเกษตรจังหวัดและสำนักงานเกษตรอำเภอ ร่วมกับศูนย์ส่งเสริมเทคโนโลยีการเกษตร ด้านการอารักขาพืช และหน่วยงานราชการในพื้นที่ ลงพื้นที่สำรวจติดตามสถานการณ์การระบาดของเพลี้ยกระโดดหลังขาว พร้อมให้คำแนะนำแก่เกษตรกรในการใช้สารเคมีป้องกันกำจัดเพลี้ยกระโดดหลังขาว แนะนำเกษตรกรในการจัดการกับสภาพแวดล้อมในแปลงปลูกข้าวเพื่อเป็นการลดที่อยู่อาศัยของเพลี้ยกระโดดหลังขาว หากพบการระบาดรุนแรงให้ใช้สารเคมีป้องกันกำจัด ตามคำแนะนำของกรมวิชาการเกษตร และกรมการข้าว

#### ๓.๕ การควบคุมเพลี้ยไฟ

สำนักงานเกษตรจังหวัด และสำนักงานเกษตรอำเภอในพื้นที่ที่พบการระบาด ลงพื้นที่ตรวจสอบการระบาดของเพลี้ยไฟ พร้อมให้คำแนะนำเกษตรกรในการป้องกันกำจัด โดยการดูแลแปลงข้าวระยะกล้าหรือหลังหว่าน ๗ วัน อย่ำงให้ขาดน้ำ หรือไข่น้ำท่วมยอดข้าวทิ้งไว้ ๑ - ๒ วัน เมื่อตรวจพบเพลี้ยไฟตัวเต็มวัย ๑ - ๓ ตัวต่อต้นในข้าวอายุ ๖ - ๗ วันหลังหว่าน หากพบการระบาดรุนแรงให้ใช้สารเคมีป้องกันกำจัด ตามคำแนะนำของกรมวิชาการเกษตร และกรมการข้าว

#### ๓.๖ การควบคุมเพลี้ยกระโดดสีน้ำตาล

สำนักงานเกษตรจังหวัดและสำนักงานเกษตรอำเภอร่วมมือกับศูนย์วิจัยข้าว ลงพื้นที่ตรวจสอบและให้ความรู้แก่เกษตรกรในพื้นที่ที่พบการระบาด แนะนำเกษตรกรหมั่นสำรวจและติดตามสถานการณ์ศัตรูพืชในแปลง พร้อมให้คำแนะนำวิธีการใช้และวิธีการผลิตรายละเอียดรายปี เพื่อนำไปใช้ในพื้นที่ที่พบการระบาดของเพลี้ยกระโดดสีน้ำตาล แนะนำให้เกษตรกรปลูกข้าวพันธุ์ค่อนข้างต้านทานเพลี้ยกระโดดสีน้ำตาล เช่น สุพรรณบุรี ๑ สุพรรณบุรี ๒ สุพรรณบุรี ๙๐ สุพรรณบุรี ๖๐ ปทุมธานี ๑ เป็นต้น และควบคุมน้ำในแปลงนาให้พอดีเปียกหรือมีน้ำเรี่ยผิวดินนาน ๗ - ๑๐ วัน แล้วปล่อยขังทิ้งไว้ให้แห้งเองสลับกันไป จะช่วยลดการระบาดของเพลี้ยกระโดดสีน้ำตาล หากพบการระบาดรุนแรงให้ใช้สารเคมีป้องกันกำจัด ตามคำแนะนำของกรมวิชาการเกษตร และกรมการข้าว

### ๓.๗ การควบคุมโรคไหม้ข้าว

๓.๗.๑ สำนักงานเกษตรจังหวัด และสำนักงานเกษตรอำเภอในพื้นที่ที่พบการระบาด ลงพื้นที่สำรวจติดตามสถานการณ์การระบาดของโรคไหม้ข้าว พร้อมให้คำแนะนำการป้องกันกำจัดโรคไหม้ข้าวแก่เกษตรกรด้วยวิธีผสมผสาน พร้อมทั้งแนะนำวิธีการผลิตขยายเชื้อราไตรโคเดอร์มาแก่เกษตรกร โดยได้รับการสนับสนุนหัวเชื้อไตรโคเดอร์มา จากศูนย์ส่งเสริมเทคโนโลยีการเกษตรด้านอารักขาพืชในพื้นที่และประชาสัมพันธ์แจ้งเตือนเกษตรกรให้หมั่นสำรวจติดตามและเฝ้าระวังการระบาดของโรคไหม้ข้าวในพื้นที่แปลงปลูกของตนเองอย่างสม่ำเสมอ หากพบการระบาดให้รีบทำการป้องกันกำจัดทันที

๓.๗.๒ ศูนย์ส่งเสริมเทคโนโลยีการเกษตรด้านอารักขาพืช สนับสนุนหัวเชื้อไตรโคเดอร์มาให้แก่เกษตรกร กลุ่มเป้าหมายที่มีความต้องการที่จะผลิตและขยายเพื่อใช้ในพื้นที่ที่พบการระบาด ในพื้นที่จังหวัดที่รับผิดชอบ

### ๔. คำแนะนำและการป้องกันกำจัดศัตรูพืชที่พบการระบาด

ศัตรูพืช	การป้องกันกำจัด
1. หนอนกระทู้กล้า ชื่อวิทยาศาสตร์ : <i>Spodoptera mauritia</i> (Boisduval)	1. สำรวจแปลงนาอย่างสม่ำเสมอ 2). กำจัดวัชพืชตามคันนาหรือบริเวณใกล้เคียงเพื่อทำลายแหล่งอาศัย 3). ถ้ามีความจำเป็นในการใช้สารเคมีควรสารฆ่าแมลง ได้แก่ - มาลาไทออน (malathion) 83% W/V EC อัตรา 20 มิลลิลิตร - เฟนิโตรไทออน (Fenitrothion) 50% EC อัตรา 30 มิลลิลิตร โดยเลือกใช้สารชนิดใดชนิดหนึ่งผสมน้ำ 20 ลิตร พ่นเมื่อพบใบข้าวถูกทำลายมากกว่า 15 เปอร์เซ็นต์
2. หนอนห่อใบข้าว ชื่อวิทยาศาสตร์ : <i>Cnaphalocrocis medinalis</i> (Guenee)	1. หมั่นสำรวจแปลงนาอย่างสม่ำเสมอ 2. กำจัดพืชอาศัย เช่น หญ้าข้าวนก หญ้านกสีชมพู หญ้าปล้อง หญ้าไซ หญ้าชันกาด และข้าวป่า 3. ในพื้นที่ที่มีการระบาดเป็นประจำควรปลูกข้าว 2 พันธุ์ขึ้นไป โดยปลูกสลับพันธุ์กัน จะช่วยลดความรุนแรงของการระบาด 4. ไม่ควรใช้สารฆ่าแมลงชนิดเม็ดและสารกลุ่มไพรีทรอยด์สังเคราะห์หรือสารผสมสาร ไพรีทรอยด์สังเคราะห์ ในข้าวอายุหลังหว่าน 40 วัน เพราะศัตรูธรรมชาติจะถูกทำลาย ทำให้เกิดการระบาดของหนอนห่อใบข้าวรุนแรงได้ในระยะข้าวตั้งท้อง-ออกรวง 5. เมื่อตรวจพบผีเสื้อหนอนห่อใบข้าว 4-5 ตัวต่อตารางเมตร และพบใบข้าวถูกทำลายมากกว่า 15 เปอร์เซ็นต์ในข้าวอายุ 15-40 วัน ใช้สารฆ่าแมลงประเภทดูดซึม เช่น - ฟิโปรนิล (fipronil ) 5% SC อัตรา 30-50 มิลลิลิตร - คาร์โบซัลแฟน (Carbosulfan) 20% EC อัตรา 80-110 มิลลิลิตร โดยเลือกใช้สารชนิดใดชนิดหนึ่งผสมน้ำ 20 ลิตร พ่นเฉพาะพื้นที่มีใบถูกทำลายจนเห็นรอยขาวๆ
3. แมลงหีขากข้าว ชื่อวิทยาศาสตร์ : <i>Aleurocybotus indicus</i> (David & Subramaniam,1976)	1. ใช้หลักการบริหารจัดการแบบผสมผสาน 2. ใช้พันธุ์ข้าวหมุนเวียนปลูกแต่ละฤดู-ไม่ปลูกพืชเชิงเดี่ยว (rice mono cropping) 3. ไม่ปลูกข้าวหนาแน่น การปลูกข้าวแบบปักดำจะลดความรุนแรงของการเข้าทำลายได้ดีกว่าการปลูกแบบหว่าน 4. ไม่ใส่ปุ๋ยไนโตรเจนในอัตราที่สูงหรือใช้เกินความจำเป็น ให้ใช้ตามคำแนะนำของกรมการข้าว 5. หลีกเลี่ยงการใช้สารเคมีเพื่ออนุรักษ์ศัตรูธรรมชาติ เช่น แตนเบียน ได้แก่ <i>Encarsia japonica</i> ,

ศัตรูพืช	การป้องกันกำจัด
	<p>Encarsia sophia, Encarsia transversa ตัวห้ำ ได้แก่ ตัวงเต่า 8 จุด (Harmonnia octomculata) และมวนเขียวคูดไข่</p> <p>6. ในข้าวระยะแตกกอ หากพบแมลงหริ้วขาวข้าวระยะตัวเต็มวัยเป็นจำนวนมาก ให้หมั่นสำรวจแปลงนาอย่างสม่ำเสมอ และในข้าวระยะระยะแตกกอถึงตั้งท้อง หากพบแมลงหริ้วขาวข้าวเป็นจำนวนมาก (ตัวอ่อนแมลงหริ้วขาวข้าว 100 ตัวต่อต้น) ในกรณีที่มีความจำเป็นต้องใช้สารเคมีสามารถใช้สารป้องกันกำจัดแมลงชนิดใดชนิดหนึ่ง โดยใช้อัตราตามคำแนะนำในฉลาก ปัจจุบันยังไม่มีสารเคมีที่ขึ้นทะเบียนวัตถุอันตรายในการป้องกันกำจัดแมลงหริ้วขาวข้าวในข้าว แต่มีสารเคมีป้องกันกำจัดแมลงประเภทปากดูดที่ขึ้นทะเบียนวัตถุอันตรายในนาข้าวและพืชอื่น รวมทั้งงานวิจัยจากต่างประเทศที่แนะนำในการควบคุมแมลงหริ้วขาว เช่น ไดโนทีฟูแรน อิมิดาโคลพริด ไพมีโทรีซิน ซัลฟอกซาฟลอร์ เป็นต้น</p> <p>7. การใช้สารป้องกันกำจัดแมลงข้างต้นจำเป็นต้องใช้สลับกัน และควรใช้ร่วมกับ มิเนรัล ออยด์ หรือ บีโตรีเลียม ออยด์ เป็นต้น</p>
<p>4. เพลี้ยกระโดดหลังขาว</p> <p>ชื่อวิทยาศาสตร์ : <i>Sogatella furcifera</i> Horvath</p>	<p>1. ปลุกข้าวพันธุ์ต้านทาน เช่น สุพรรณบุรี 60 ชัยนาท 1 สุพรรณบุรี 1 กข31 และชุมแพ 60 โดยปลุกสลับกันอย่างน้อย 2 พันธุ์ เพื่อป้องกันไม่ให้เพลี้ยกระโดดหลังขาวปรับตัวทำลายข้าวพันธุ์ต้านทานได้ เร็ว หรือถ้าปลุกข้าวพันธุ์เดียว ไม่ควรปลูกติดต่อกันเกิน 4 ฤดูปลูก</p> <p>2. เมื่อตรวจพบเพลี้ยกระโดดหลังขาวมากกว่า 1 ตัวต่อต้นให้ไข่น้ำออกจากแปลงนา และปฏิบัติเช่นเดียวกับเพลี้ยกระโดดสีน้ำตาล</p>
<p>5. เพลี้ยไฟ (rice thrips)</p> <p>ชื่อวิทยาศาสตร์ : <i>Stenchaetothrips biformis</i> (Bagnall)</p>	<p>1. หมั่นสำรวจแปลงนาอย่างสม่ำเสมอ</p> <p>2. กำจัดวัชพืชในนาข้าว คับหนาและรอบๆแปลง</p> <p>3. ดูแลแปลงข้าวระยะกล้าหรือหลังหว่าน 7 วัน อย่าให้ขาดน้ำ</p> <p>4. ไข่น้ำท่วมยอดข้าวทิ้งไว้ 1-2 วัน เมื่อตรวจพบเพลี้ยไฟตัวเต็มวัย 1-3 ตัวต่อต้นในข้าวอายุ 6-7 วันหลังหว่าน ใช้ปุ๋ยยูเรีย อัตรา 10 กิโลกรัมต่อไร่ หว่านเมื่อข้าวอายุ 10 วัน เพื่อเร่งการเจริญเติบโตของต้นข้าว</p> <p>5. ใช้สารฆ่าแมลง มาลาไทออน 83% EC อัตรา 20 มิลลิลิตรต่อน้ำ 20 ลิตร หรือคาร์บาริล 85% WP อัตรา 20 กรัมต่อน้ำ 20 ลิตร พบเมื่อพบใบข้าวมีวนมากกว่า 50 เปอร์เซ็นต์ ในระยะข้าวอายุ 10-15 วันหลังหว่าน</p>
<p>6. เพลี้ยกระโดดสีน้ำตาล</p> <p>ชื่อวิทยาศาสตร์ : <i>Nilaparvata lugens</i></p>	<p>1. อนุรักษ์ศัตรูธรรมชาติเพื่อใช้ควบคุมการระบาด เช่น มวนเขียวคูดไข่ แมงมุมสุนัขป่า เป็นต้น</p> <p>2. ไม่ใช้ปุ๋ยไนโตรเจนในปริมาณที่มากเกินไป เพราะจะทำให้ต้นข้าวอวบเหมาะแก่การเข้าทำลาย</p> <p>3. ควบคุมระดับน้ำในนาข้าว โดยการระบายน้ำออกเป็นครั้งคราวแบบเปียกสลับแห้ง</p> <p>4. เมื่อตรวจพบสัดส่วนของเพลี้ยกระโดดสีน้ำตาลตัวเต็มวัยต่อมวนเขียวคูดไข่ ระหว่าง 6 :1- 8 :1 หรือตัวอ่อนวัยที่ 1-2 เมื่อข้าวอายุ 30-45 วัน จำนวนมากกว่า 10 ตัวต่อต้น ให้ใช้สารกำจัดแมลง</p> <ul style="list-style-type: none"> <li>- บuprofezin (Buprofezin) 10% WP อัตรา 25 กรัม</li> <li>- etofenprox (Etofenprox) 10% EC อัตรา 20 มิลลิลิตร</li> <li>- บuprofezin/ isoprocarb (Buprofezin /Isoprocarb) 5%/20% WP อัตรา 50 กรัม</li> </ul> <p>โดยเลือกใช้สารชนิดใดชนิดหนึ่งผสมน้ำ 20 ลิตร พ่น ทุก 7 วัน และให้สลับกลุ่มสาร</p>

ศัตรูพืช	การป้องกันกำจัด
	<p>5. เมื่อพบเพลี้ยกระโดดสีน้ำตาลส่วนใหญ่เป็นตัวเต็มวัย จำนวนมากกว่า 1 ตัวต่อ 1 ต้น และไม่พบหรือพบมวนเขียวคุดไข่น้อยมาก ให้ใช้สาร</p> <ul style="list-style-type: none"> <li>- อีโทเฟนพรอกซ์ (Etofenprox) 10% EC อัตรา 20 มิลลิลิตร</li> <li>- คาร์โบซัลแฟน (Carbosulfan) 20% EC อัตรา 110 มิลลิลิตร</li> <li>- ไอโซไพโรคาร์บ (Isoprocarb) 50% WP อัตรา 60 กรัม</li> <li>- ฟีนอบูคาร์บ (Fenobucarb) 50% EC อัตรา 60 มิลลิลิตร</li> </ul> <p>โดยเลือกใช้สารชนิดใดชนิดหนึ่งผสมน้ำ 20 ลิตร พ่น ทุก 7 วัน และให้สลักกลุ่มสาร</p> <p>6. ในระยะข้าว ต้งท้องถึงออกรวง เมื่อพบเพลี้ยกระโดดสีน้ำตาล 10 ตัวต่อกอ หรือ 1 ตัวต่อ 1 ต้น และพบมวนเขียวคุดไข่น้อยมากให้ใช้สาร</p> <ul style="list-style-type: none"> <li>- ไทอะมิโทแฆม (Thiamethoxam) 25% WP อัตรา 2 กรัม</li> <li>- ไดโนทีฟูเรน (Dinotefuran) 10% WP อัตรา 15 กรัม</li> <li>- โคลไทอะนิดิน (Clothianidin) 16% SG อัตรา 6-9 กรัม</li> <li>- อีทิไพโรล (Ethiprole) 10% SC อัตรา 40 มิลลิลิตร</li> <li>- คาร์โบซัลแฟน (Carbosulfan) 20% EC อัตรา 110 มิลลิลิตร</li> </ul> <p>โดยเลือกใช้สารชนิดใดชนิดหนึ่งผสมน้ำ 20 ลิตร และให้สลักกลุ่มสาร</p>
<p>7. โรคไหม้ข้าว เชื้อสาเหตุ : เชื้อรา <i>Pyricularia oryzae</i></p>	<p>1. สำรวจแปลงนาอย่างสม่ำเสมอ</p> <p>2. ถ้าพบอาการของโรคไหม้ข้าวแนะนำให้ใช้ชีวภัณฑ์ ดังนี้</p> <ul style="list-style-type: none"> <li>- พ่นเชื้อบีเอส (บาซิลลัส ซับทีลิส) อัตราตามคำแนะนำในฉลาก</li> <li>- พ่นเชื้อราไตรโคเดอร์มา อัตรา 1 กิโลกรัมต่อน้ำ 200 ลิตร</li> </ul> <p>3. ถ้ามีความจำเป็นใช้สารเคมี แนะนำให้พ่นเฉพาะบริเวณที่พบการระบาดเพื่อควบคุมไม่ให้เชื้อราแพร่กระจายขยายเป็นวงกว้างออกไป สารเคมีที่แนะนำมี ดังนี้</p> <ul style="list-style-type: none"> <li>- อิติเฟนฟอส (Edifenphos) 50% EC อัตรา 20 - 25 มิลลิลิตร</li> <li>- บลาสติซิดิน - เอส (Blasticidin-s) 2% EC อัตรา 20- 25 มิลลิลิตร</li> <li>- ไตรไซคราโซล (Tricyclazole) 75% WP อัตรา 10- 16 กรัม</li> </ul> <p>โดยเลือกใช้สารชนิดใดชนิดหนึ่งผสมน้ำ 20 ลิตร และให้สลักกลุ่มสารเพื่อป้องกันเชื้อราสร้างความต้านทาน</p>

**๕. การคาดการณ์ศัตรูพืช ในช่วงระหว่างวันที่ ๑๙ - ๒๕ สิงหาคม ๒๕๖๗**

**ภาคกลาง และภาคตะวันออก** ระวัง : เพลี้ยกระโดดสีน้ำตาล หนอนกอข้าว หนอนห่อใบข้าว หนอนกระทู้กล้า  
แมลงหริ่งข้าว ข้าว โรคขอบใบแห้ง และโรคไหม้ข้าว

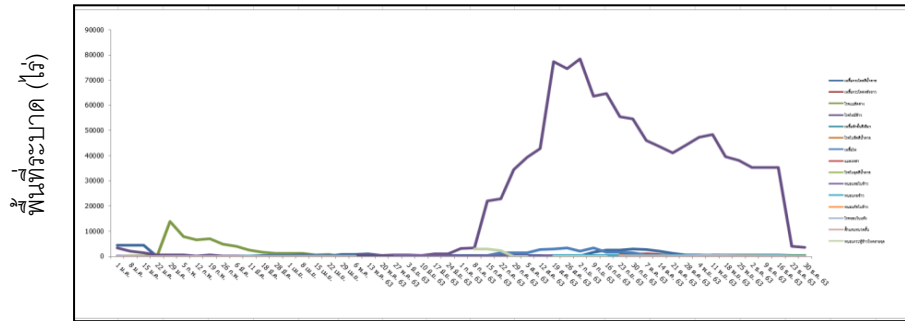
**ภาคเหนือ** ระวัง : เพลี้ยกระโดดสีน้ำตาล เพลี้ยกระโดดหลังขาว แมลงบั่ว แมลงหริ่งข้าว ข้าว โรคขอบใบแห้ง  
และโรคไหม้ข้าว

**ภาคใต้** ระวัง แมลงสี : หนอนกอข้าว หนอนห่อใบข้าว และโรคไหม้ข้าว

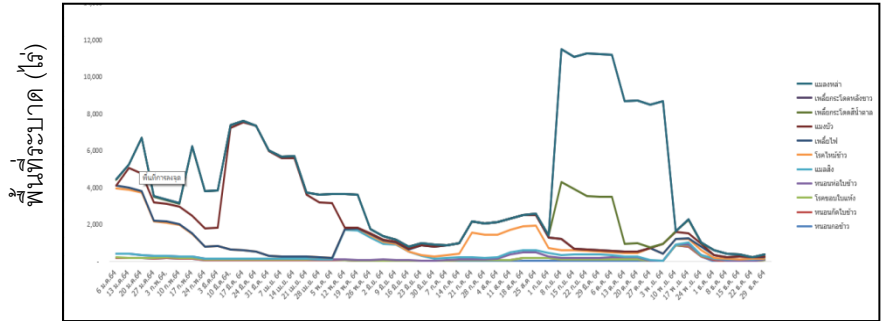
**ภาคตะวันออกเฉียงเหนือ** ระวัง : หนอนกอข้าว หนอนห่อใบข้าว หนอนกระทู้กล้า เพลี้ยกระโดดสีน้ำตาล  
โรคขอบใบแห้ง และโรคไหม้ข้าว

**ภาคตะวันตก** ระวัง : เพลี้ยกระโดดสีน้ำตาล หนอนห่อใบข้าว หนอนกระทู้กล้า แมลงหริ่งข้าว ข้าว และโรคไหม้ข้าว

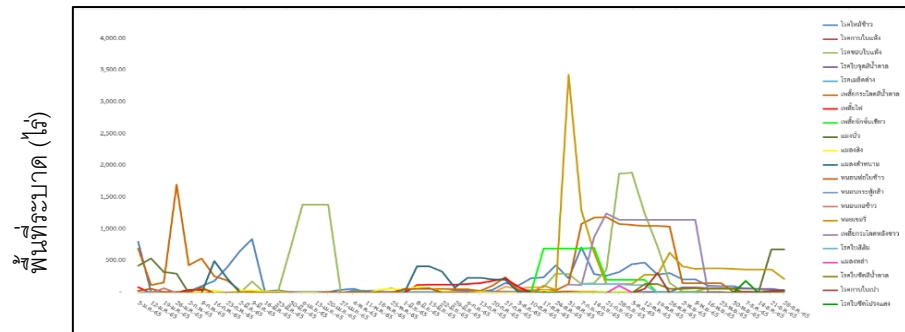
## แผนภูมิแสดงการเปรียบเทียบการระบาดของศัตรูข้าว ระหว่างปี ๒๕๖๓ - ๒๕๖๗



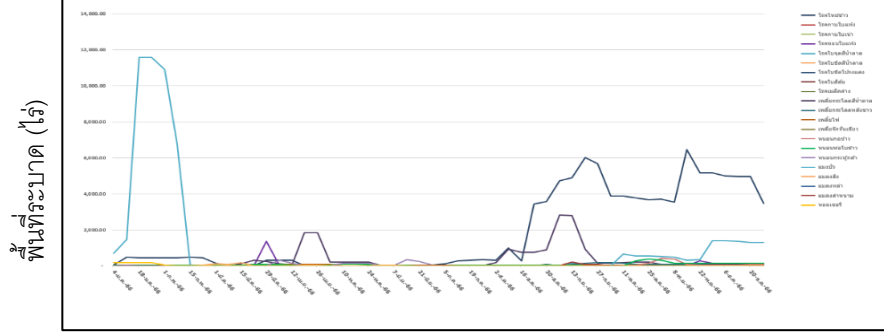
ปี ๒๕๖๓



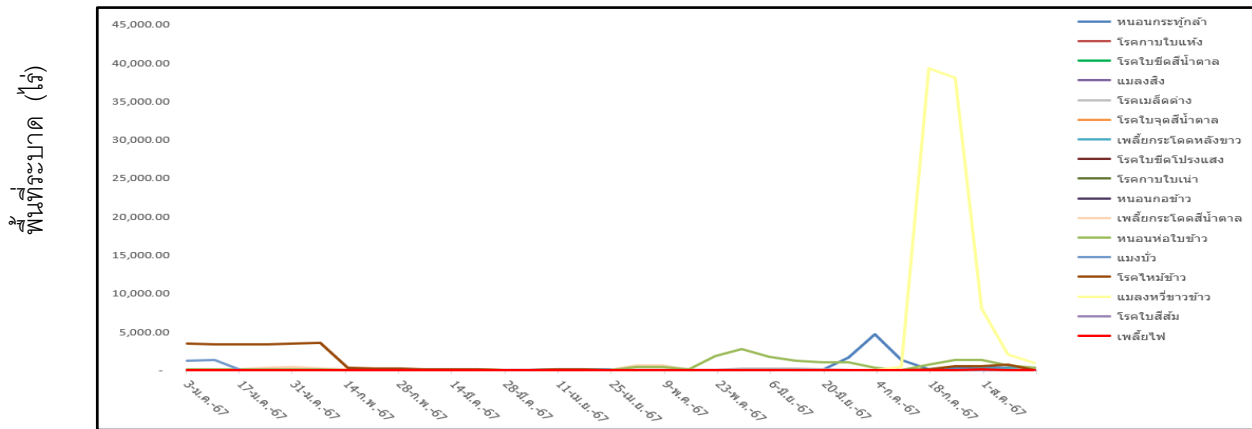
ปี ๒๕๖๔



ปี ๒๕๖๕



ปี ๒๕๖๖



ปี ๒๕๖๗

- หนอนกระทู้กล้า
  - หนอนห่อใบข้าว
  - แมลงหริ้วข้าว
  - เพลี้ยกระโดดหลังขาว
  - เพลี้ยไฟ
  - เพลี้ยกระโดดสีน้ำตาล
  - โรคไหม้ข้าว
- ๓๖๗.๐๐ ไร่
  - ๓๔๓.๕๐ ไร่
  - ๔๗๑.๐๐ ไร่
  - ๒๐๐.๐๐ ไร่
  - ๑.๐๐ ไร่
  - ๑๓๓.๐๐ ไร่
  - ๗๔๐.๕๐ ไร่