



กรมส่งเสริมการเกษตร



แนวทางการดำเนินงาน คลินิกพืช (PLANT CLINIC)

จัดทำโดย

กลุ่มส่งเสริมการวินิจฉัยศัตรูพืช

กองส่งเสริมการอารักขาพืชและจัดการดินปุ๋ย

แนวทางการดำเนินงานคลินิกพืช (Plant Clinic)

กลุ่มส่งเสริมการวินิจฉัยศัตรูพืช
กองส่งเสริมการอารักขาพืชและจัดการดินปุ๋ย

๑. บริบทของกรมส่งเสริมการเกษตรกับงานด้านการวินิจฉัยและการจัดการศัตรูพืช

กรมส่งเสริมการเกษตรมีหน่วยงานที่รับผิดชอบภารกิจด้านการวินิจฉัยและการจัดการศัตรูพืชทั้งหน่วยงานภายในและหน่วยงานภายนอกที่เป็นเครือข่ายการดำเนินงาน ได้แก่

๑. หน่วยงานภายใน ประกอบด้วย

๑.๑ หน่วยงานสังกัดส่วนกลาง ได้แก่

๑.๑.๑ กองส่งเสริมการอารักขาพืชและจัดการดินปุ๋ยทำหน้าที่ในการเป็นศูนย์กลางการประสานงาน สนับสนุนวิชาการ ให้คำปรึกษา แนะนำ ถ่ายทอดเทคโนโลยีการวินิจฉัยศัตรูพืช เทคโนโลยีการจัดการศัตรูพืชที่เหมาะสม ตลอดจนส่งเสริมและสนับสนุนการให้บริการตรวจวินิจฉัยศัตรูพืช สนับสนุนเทคโนโลยีการจัดการศัตรูพืช

๑.๑.๒ ศูนย์ส่งเสริมเทคโนโลยีการเกษตรด้านอารักขาพืช ภายใต้สังกัดสำนักงานส่งเสริมและพัฒนาการเกษตร จำนวน ๙ ศูนย์ เป็นหน่วยงานสังกัดส่วนกลางที่ตั้งอยู่ในภูมิภาค มีหน้าที่ให้บริการและสนับสนุนการตรวจวินิจฉัยศัตรูพืช และให้คำแนะนำการจัดการศัตรูพืช รวมถึงส่งเสริมและถ่ายทอดเทคโนโลยีการจัดการศัตรูพืชด้วยวิธีผสมผสาน

๑.๒ หน่วยงานส่วนภูมิภาค ได้แก่

๑.๒.๑ สำนักงานเกษตรจังหวัด จำนวน ๗๗ จังหวัด โดยมีกลุ่มอารักขาพืช ทำหน้าที่ให้บริการตรวจวินิจฉัยศัตรูพืช และให้คำแนะนำด้านเทคโนโลยีการป้องกันกำจัดศัตรูพืช รวมถึงการพัฒนารูปแบบการจัดการศัตรูพืชที่เหมาะสมกับท้องถิ่น และถ่ายทอดเทคโนโลยีการอารักขาพืชให้กับเจ้าหน้าที่ระดับอำเภอและเกษตรกร

๑.๒.๒ สำนักงานเกษตรอำเภอ จำนวน ๘๘๒ อำเภอ ถึงแม้จะไม่มีภารกิจกำหนดบทบาทหน้าที่ด้านการอารักขาพืชไว้อย่างชัดเจน แต่ก็มีหน้าที่ในการส่งเสริมและประสานการถ่ายทอดความรู้ด้านการผลิต การจัดการผลผลิต และการพัฒนาคุณภาพสินค้าเกษตร ตลอดจนให้บริการและส่งเสริมอาชีพด้านการเกษตร

๒. หน่วยงานภายนอกที่เป็นเครือข่ายการดำเนินงานของกรมส่งเสริมการเกษตร ได้แก่ ศูนย์เรียนรู้การเพิ่มประสิทธิภาพการผลิตสินค้าเกษตร และศูนย์จัดการศัตรูพืชชุมชน ดังนี้

๒.๑ ศูนย์เรียนรู้การเพิ่มประสิทธิภาพการผลิตสินค้าเกษตร (ศพก.) จำนวน ๘๘๒ ศูนย์ เป็นสถานที่ให้เกษตรกรในชุมชนสามารถเข้ามาเรียนรู้ตามหลักสูตรและแผนการถ่ายทอดที่กำหนดไว้ในประเด็นวิชาการ เทคโนโลยี หรือปัญหาต่าง ๆ ที่เกิดขึ้นระหว่างฤดูกาลผลิต ซึ่งทำให้ได้รับการช่วยเหลือ แก้ไขปัญหาด้านการเกษตรได้ตรงต่อความต้องการ และทันต่อสถานการณ์ รวมทั้งสามารถรับรู้ข้อมูลข่าวสารและการแจ้งข่าวของนักส่งเสริมการเกษตร และหน่วยงานที่เกี่ยวข้อง อีกทั้งหน่วยงานต่างๆ สามารถเข้าไปดำเนินการส่งเสริมการผลิตพืช สัตว์ ประมง ฯลฯ ให้บริการทางวิชาการ และข้อมูลข่าวสารต่าง ๆ แก่เกษตรกรในชุมชนได้

๒.๒ ศูนย์จัดการศัตรูพืชชุมชน (ศจช.) จำนวน ๓,๖๑๒ ศูนย์ (ข้อมูล ณ เดือนกรกฎาคม ๒๕๖๗) จัดตั้งขึ้นเพื่อแก้ไขปัญหาด้านศัตรูพืชของเกษตรกรและชุมชน ที่ส่งผลกระทบต่อเศรษฐกิจ สังคม และสิ่งแวดล้อม โดยการพัฒนาเกษตรกรและชุมชนให้สามารถจัดการศัตรูพืชได้ด้วยตนเองอย่างครบวงจร ตั้งแต่การเป็นศูนย์กลางการพัฒนาเกษตรกรและชุมชนให้มีความรู้ ความสามารถด้านการจัดการศัตรูพืช การผลิตขยายศัตรูธรรมชาติและเชื้อจุลินทรีย์ควบคุมศัตรูพืช และการให้บริการความรู้ด้านการเกษตรแก่เกษตรกรและชุมชน โดยเกษตรกร กลุ่มเกษตรกร ชุมชน และหน่วยราชการ มีส่วนร่วมในการบริหารจัดการทำให้ชุมชนมีความเข้มแข็งในอาชีพการเกษตรอย่างยั่งยืน มีชีวิตความเป็นอยู่ที่ดีขึ้น

ปัจจุบันกรมส่งเสริมการเกษตรขับเคลื่อนการดำเนินงานตามนโยบายของกระทรวงเกษตรและสหกรณ์ และงานตามภารกิจ โดยยึดหลักของระบบฝึกอบรมและเยี่ยมเยียน (Training and Visit System : T&V System) ซึ่งประกอบด้วย ๕ องค์ประกอบคือ การถ่ายทอดความรู้ (Training) ตามประเด็นที่พบจากการเยี่ยมเยียนเกษตรกร การเยี่ยมเยียน (Visiting) ที่มีการกำหนดแผนการดำเนินงานประจำวันไว้อย่างชัดเจน การสนับสนุน (Supporting) เพื่อเพิ่มประสิทธิภาพการปฏิบัติงานในพื้นที่ การนิเทศงาน (Supervision) เพื่อให้เกิดการดำเนินงานที่มีประสิทธิภาพ และการจัดการข้อมูล (Data Management) เพื่อให้สามารถนำข้อมูลมาใช้ประโยชน์ในการพัฒนาต่อไปได้

๒. หลักการและเหตุผลของการดำเนินงานคลินิกพืช

ปัจจุบันประเทศไทยมีเนื้อที่ถือครองทางการเกษตรมากกว่า ๑๕๐ ล้านไร่ ในจำนวนนี้เป็นพื้นที่สำหรับการผลิตพืชมากกว่าร้อยละ ๙๐ ของพื้นที่ถือครองทางการเกษตรทั้งหมด จำนวนเกษตรกรที่มากขึ้นทะเบียนเกษตรกรกับกรมส่งเสริมการเกษตรมีมากกว่า ๘ ล้านครัวเรือน กระจายอยู่ตามภูมิภาคต่าง ๆ ทั่วประเทศ ซึ่งปัญหาที่เกษตรกรส่วนใหญ่ต้องประสบในการผลิตพืชคือ ปัญหาเกี่ยวกับการเข้าทำลายของศัตรูพืช ที่นับวันจะทวีความรุนแรงมากขึ้น ทำให้ผลผลิตการเกษตรเกิดความเสียหาย พืชอ่อนแอ ผลผลิตลดลง หรือผลผลิตมักไม่ได้คุณภาพตามความต้องการของตลาด ส่งผลกระทบต่อรายได้และความเป็นอยู่ของเกษตรกรผู้ผลิต

กรมส่งเสริมการเกษตรเป็นองค์กรที่มุ่งมั่นในการส่งเสริมและพัฒนาให้เกษตรกรอยู่ดี มีสุขอย่างยั่งยืน มีพันธกิจเกี่ยวกับส่งเสริมและพัฒนาเกษตรกรให้มีขีดความสามารถในการผลิตและจัดการสินค้าเกษตรตามความต้องการของตลาด รวมถึงการให้บริการทางการเกษตรตามสภาพปัญหาและความต้องการของเกษตรกร โดยมีกองส่งเสริมการอารักขาพืชและจัดการดินปุ๋ย ศูนย์ส่งเสริมเทคโนโลยีการเกษตรด้านอารักขาพืช กลุ่มอารักขาพืช สำนักงานเกษตรจังหวัด ปฏิบัติหน้าที่ให้บริการด้านการอารักขาพืชแก่เกษตรกรในพื้นที่ ซึ่งส่วนใหญ่ของเกษตรกรที่เข้ามารับบริการคือ ต้องการขอรับคำแนะนำเกี่ยวกับการดูแลรักษาต้นพืชและผลผลิต ซึ่งเจ้าหน้าที่จำเป็นต้องตรวจวินิจฉัยอาการผิดปกติของพืชเป็นอันดับแรกก่อน เพื่อนำไปสู่การให้คำแนะนำการปฏิบัติและสนับสนุนปัจจัยการควบคุมศัตรูพืชที่ถูกต้องและเหมาะสมแก่เกษตรกรได้ แต่เนื่องจากจำนวนเกษตรกรที่มีมากมาย กระจายอยู่ทั่วภูมิภาคของประเทศไทย ประกอบกับเจ้าหน้าที่ของหน่วยงานดังกล่าวมีจำนวนจำกัด จึงทำให้เกิดปัญหาการให้บริการตรวจวินิจฉัยและให้คำแนะนำการจัดการศัตรูพืชได้ไม่ครอบคลุมถึงระดับอำเภอ และไม่สามารถเข้าถึงเกษตรกรได้ทุกพื้นที่

กรมส่งเสริมการเกษตรโดยกองส่งเสริมการอารักขาพืชและจัดการดินปุ๋ย ได้ดำเนินการพัฒนาศักยภาพเจ้าหน้าที่ผู้รับผิดชอบงานอารักขาพืชในระดับจังหวัดและอำเภอให้สามารถปฏิบัติงานให้บริการคลินิกพืชในระดับพื้นที่ได้ เพื่อสนับสนุนพันธกิจของกรมส่งเสริมการเกษตรและให้บริการทางการเกษตรแก่เกษตรกรได้อย่างทั่วถึงครอบคลุมทุกพื้นที่

๓. วัตถุประสงค์ของการดำเนินงาน

เพื่อให้บริการวินิจฉัยอาการผิดปกติของพืชเบื้องต้นให้กับเกษตรกรในพื้นที่ รวมถึงให้คำแนะนำเกี่ยวกับการแก้ไขปัญหาอาการผิดปกติ โดยยึดการจัดการศัตรูพืชโดยวิธีผสมผสานที่มีความยืดหยุ่นและเหมาะสมกับบริบทเกษตรกรและบริบทของพื้นที่

๔. สถานที่ให้บริการคลินิกพืช (หลัก)

- ๔.๑ ศูนย์ส่งเสริมเทคโนโลยีการเกษตรด้านอารักขาพืช
- ๔.๒ สำนักงานเกษตรจังหวัดและสำนักงานเกษตรอำเภอ
- ๔.๓ ศูนย์เรียนรู้การเพิ่มประสิทธิภาพการผลิตสินค้าเกษตรหรือศูนย์จัดการศัตรูพืชชุมชน

๕. การดำเนินงานคลินิกพืช

คลินิกพืช (Plant Clinic) คือการให้บริการตรวจวินิจฉัยอาการผิดปกติของพืชในระดับพื้นที่ รวมถึงให้คำแนะนำเกี่ยวกับการจัดการศัตรูพืชที่เกษตรกรสามารถนำไปปฏิบัติได้ โดยยึดหลักการจัดการศัตรูพืชด้วยวิธีผสมผสานที่ถูกต้องและเหมาะสมตามบริบทของพื้นที่ และเพื่อให้คลินิกพืชสามารถให้บริการดังกล่าวได้อย่างมีประสิทธิภาพ จึงมีการกำหนดโครงสร้างต่างๆ ดังนี้

๕.๑ องค์ประกอบของคลินิกพืช ประกอบด้วย

๕.๑.๑ หมอพืช (Plant Doctor) เป็นผู้ที่ผ่านการอบรมการเป็นหมอพืชและการดำเนินงานคลินิกพืชของกรมส่งเสริมการเกษตร หรือหลักสูตรอื่นๆ ที่เกี่ยวข้องกับการวินิจฉัยและการจัดการศัตรูพืช ที่จัดโดยกรมส่งเสริมการเกษตรจัดหรือหน่วยงานที่เกี่ยวข้องหรือสถาบันการศึกษา หรือเป็นผู้มีประสบการณ์ด้านการวินิจฉัยและการจัดการศัตรูพืช มีความรู้ ความสามารถ ในการวินิจฉัยอาการผิดปกติเบื้องต้นในระดับพื้นที่ และให้คำแนะนำการจัดการศัตรูพืชที่เหมาะสมกับสภาพปัญหาและบริบทของพื้นที่ให้กับเกษตรกรได้

๕.๑.๒ สถานที่ดำเนินการคลินิกพืช มีองค์ประกอบดังนี้

๑) ที่ตั้งคลินิกพืช ได้แก่

๑.๑) สถานที่ของหน่วยงานกรมส่งเสริมการเกษตร ได้แก่ สำนักงานเกษตรจังหวัด สำนักงานเกษตรอำเภอ ศูนย์ส่งเสริมเทคโนโลยีการเกษตรด้านอารักขาพืช

๑.๒) สถานที่ของเอกชน ที่เป็นเครือข่ายการดำเนินงานของกรมส่งเสริมการเกษตร ได้แก่ ศูนย์เรียนรู้การเพิ่มประสิทธิภาพการผลิตสินค้าเกษตร หรือศูนย์จัดการศัตรูพืชชุมชน ซึ่งสถานที่ที่ใช้เป็นคลินิกพืช ควรมีวัสดุ อุปกรณ์ สำหรับการดำเนินงานให้บริการ ได้แก่

๒) วัสดุ อุปกรณ์ ที่ควรมีในคลินิกพืช

๒.๑) ป้ายประชาสัมพันธ์การดำเนินการคลินิกพืช ระบุรายละเอียดเกี่ยวกับ

๒.๑.๑) ลักษณะการให้บริการ เช่น ให้บริการตรวจวินิจฉัย โรคพืช แมลงศัตรูพืช อาการผิดปกติอื่นๆ ให้คำแนะนำการจัดการอาการผิดปกติของพืช เป็นต้น

๒.๑.๒) ระบุ วัน เวลา สถานที่ให้บริการ เช่น ให้บริการทุกวันพฤหัสบดี เวลา ๐๙.๐๐ – ๑๒.๐๐ น. ณ ศูนย์จัดการศัตรูพืชชุมชน ตำบล..... อำเภอ..... จังหวัด.....

๒.๑.๓) เงื่อนไขการให้บริการที่เกษตรกรหรือผู้รับบริการควรทราบ เช่น ระบุให้เกษตรกรทราบว่าต้องนำตัวอย่างพืชมาด้วย

๒.๑.๔) ผู้ดำเนินการให้บริการ เช่น กลุ่มอารักรักษาพืช สำนักงานเกษตร.....
 ๒.๑.๕) ตารางแผนปฏิบัติงานของเจ้าหน้าที่ผู้ทำหน้าที่หมอพืชในแต่ละช่วงเวลา
 ๒.๒) วัสดุ อุปกรณ์ สำหรับใช้สนับสนุนการให้บริการวินิจฉัยอาการผิดปกติของพืช ดังนี้
 ๒.๒.๑) แบบบันทึกการวินิจฉัยอาการผิดปกติของพืชที่กรมส่งเสริมการเกษตรกำหนด
 สำหรับบันทึกข้อมูลเกษตรกร ข้อมูลแปลง ข้อมูลตัวอย่างพืช ผลการวินิจฉัยและการให้คำแนะนำแก่เกษตรกรที่มา
 ขอรับบริการ

๒.๒.๒) โต้ะ แก้ว สำหรับการรับตัวอย่าง และพูดคุยกับเกษตรกรที่มาขอรับบริการ
 ๒.๒.๓) อุปกรณ์สำหรับการพิสูจน์ทราบพื้นฐาน เช่น แวนขยาย มีด กรรไกร เป็นต้น
 ๒.๒.๔) ภาพถ่ายอาการผิดปกติต่างๆ ของพืชที่ทราบสาเหตุแล้ว ไว้เปรียบเทียบกับ
 ตัวอย่างของเกษตรกร

๒.๒.๕) อุปกรณ์สำหรับเก็บตัวอย่าง เช่น กระดาษหนังสือพิมพ์ กระดาษซับ
 ผนังพลาสติกขนาดต่างๆ มีด กรรไกรตัดกิ่ง เป็นต้น

๒.๒.๖) อุปกรณ์บันทึกภาพ เช่น กล้องถ่ายรูป หรือโทรศัพท์มือถือ
 ๒.๒.๗) คอมพิวเตอร์ที่เชื่อมต่อสัญญาณอินเทอร์เน็ต หรือ Smart phone
 ๒.๓) วัสดุ อุปกรณ์ สนับสนุนการให้คำแนะนำเกษตรกร ได้แก่

๒.๓.๑) เอกสารข้อมูลที่แสดงถึงแนวทางการแก้ปัญหาอาการผิดปกติของพืช เช่น
 แผ่นพับ โปสเตอร์ หรือคู่มือเล่มเล็กๆ ที่เกษตรกรอ่านเข้าใจง่าย

๒.๓.๒) ปัจจัยควบคุมศัตรูพืช ในกรณีของบางคลินิก เช่น คลินิกที่ดำเนินการโดย
 ศูนย์ส่งเสริมเทคโนโลยี การเกษตรด้านอารักขาพืช อาจสนับสนุนชีวภัณฑ์ แมลงศัตรูธรรมชาติ หรือสารสกัดธรรมชาติ
 ให้เกษตรกรหรือผู้รับบริการได้

๓) องค์ความรู้เรื่องการวินิจฉัยและการให้คำแนะนำการจัดการศัตรูพืช เอกสารอ้างอิงผลการวินิจฉัย
 เช่น ผลงานวิจัย เอกสารเผยแพร่งานวิจัยจากแหล่งที่เชื่อถือได้ทั้งที่เป็นรูปเล่มเอกสาร และข้อมูลบนอินเทอร์เน็ต

๕.๒ วิธีการให้บริการ

๕.๒.๑) หน่วยงานเปิดให้บริการคลินิกพืชแก่เกษตรกร โดย

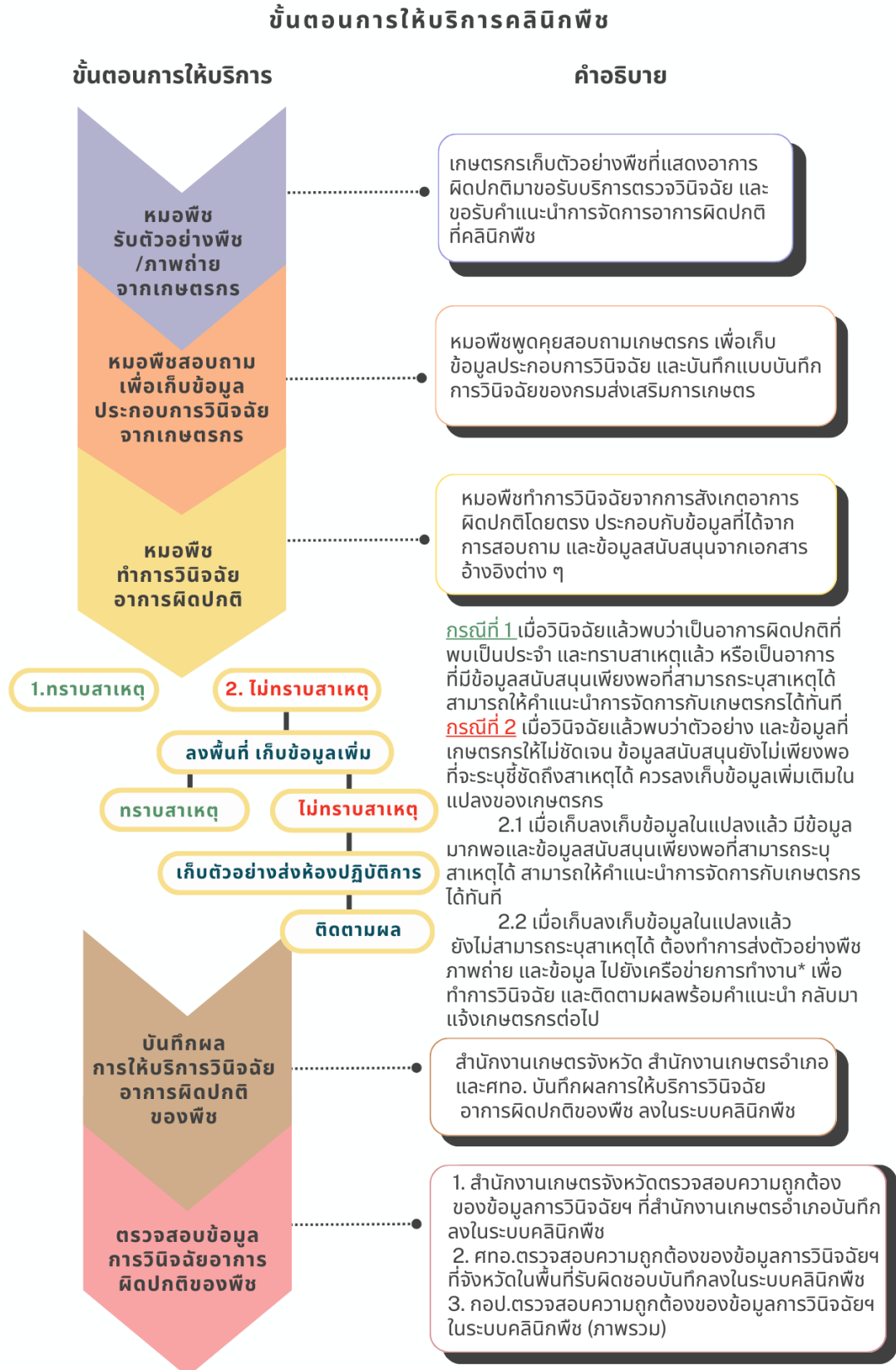
๑) ศูนย์ส่งเสริมเทคโนโลยีการเกษตรด้านอารักขาพืช เปิดให้บริการคลินิกพืชที่ศูนย์ฯ ทุกวัน โดย
 จัดตารางการปฏิบัติงานของเจ้าหน้าที่ให้หมุนเวียนกันให้บริการผู้มาขอรับบริการ และให้บริการในงานคลินิกเกษตร
 เคลื่อนที่ หรือจังหวัดเคลื่อนที่ และสถานที่อื่นๆ ตามความเหมาะสมของการปฏิบัติงาน

๒) กลุ่มอารักรักษาพืช สำนักงานเกษตรจังหวัด เปิดให้บริการคลินิกพืชที่สำนักงานอย่างน้อยสัปดาห์
 ละ ๑ วัน และให้บริการตามสถานีให้บริการในงานคลินิกเกษตรเคลื่อนที่หรือจังหวัดเคลื่อนที่ และสถานที่อื่นๆ ตาม
 ความเหมาะสมของการปฏิบัติงาน

๓) สำนักงานเกษตรอำเภอ เปิดให้บริการคลินิกพืชที่สำนักงานอย่างน้อยสัปดาห์ละ ๑ วัน และ
 ให้บริการตามสถานีให้บริการในงานอำเภอเคลื่อนที่ เป็นต้น

๔) กลุ่มอารักรักษาพืช สำนักงานเกษตรจังหวัด ร่วมกับสำนักงานเกษตรอำเภอ เปิดให้บริการคลินิกพืช
 ที่ศูนย์เรียนรู้การเพิ่มประสิทธิภาพการผลิตสินค้าเกษตร หรือศูนย์จัดการศัตรูพืชชุมชน อย่างน้อยเดือนละ ๑ วัน โดย
 กำหนดแผนการให้บริการให้สอดคล้องกับระบบส่งเสริมการเกษตร T&V System

๕.๒.๒ ขั้นตอนการให้บริการคลินิกพืช



* เครือข่ายการทำงานประกอบด้วย

๑. เครือข่ายภายในกรมส่งเสริมการเกษตร ได้แก่

- เครือข่ายระดับจังหวัด ได้แก่ สำนักงานเกษตรจังหวัด และสำนักงานเกษตรอำเภอ โดยมีสำนักงานเกษตรจังหวัดเป็นศูนย์กลาง
- เครือข่ายระดับภูมิภาค ได้แก่ ศูนย์ส่งเสริมเทคโนโลยีการเกษตรด้านอารักขาพืช และสำนักงานเกษตรจังหวัด และสำนักงานเกษตรอำเภอ โดยมีศูนย์ส่งเสริมเทคโนโลยีการเกษตรด้านอารักขาพืชเป็นศูนย์กลาง
- เครือข่ายระดับประเทศ ได้แก่ กองส่งเสริมการอารักขาพืชและจัดการดินปุ๋ย ศูนย์ส่งเสริมเทคโนโลยีการเกษตรด้านอารักขาพืช และสำนักงานเกษตรจังหวัด โดยมีกองส่งเสริมการอารักขาพืชและจัดการดินปุ๋ยเป็นศูนย์กลาง
- เครือข่ายระดับชุมชน ได้แก่ เกษตรกรในพื้นที่ (หมอพืชชุมชน)

๒. เครือข่ายภายนอกกรมส่งเสริมการเกษตร ได้แก่ หน่วยงานภายใต้สังกัดกรมวิชาการเกษตร กรมการข้าว และสถาบันการศึกษา เป็นต้น

๕.๓ ระบบคลินิกพืช

ระบบสารสนเทศที่ใช้บันทึกข้อมูลการให้บริการวินิจฉัยอาการผิดปกติของพืช เพื่อเป็นคลังข้อมูลการวินิจฉัย รวมถึงการรายงานผลการดำเนินการคลินิกพืชทั้งในระดับจังหวัดและอำเภอ ซึ่งเป็นตัวช่วยในการทำงานของหมอพืช และการดำเนินงานคลินิกพืชได้เป็นอย่างดี โดยเจ้าหน้าที่สำนักงานเกษตรจังหวัดและสำนักงานเกษตรอำเภอเป็นผู้บันทึกผลการให้บริการวินิจฉัยอาการผิดปกติของพืชเมื่อมีเกษตรกรมาขอรับบริการ และเจ้าหน้าที่ศูนย์ส่งเสริมเทคโนโลยีการเกษตรด้านอารักขาพืชร่วมกับเจ้าหน้าที่กองส่งเสริมการอารักขาพืชและจัดการดินปุ๋ย เป็นผู้ติดตามและตรวจสอบผลการวินิจฉัยอาการผิดปกติของพืช รวมไปถึงคำแนะนำการจัดการศัตรูพืชของเจ้าหน้าที่ที่ให้บริการกับเกษตรกรได้อย่างครอบคลุม

๕.๔ การประเมินการให้บริการคลินิกพืช

เจ้าหน้าที่หมอพืชให้เกษตรกรทำแบบประเมินการให้บริการคลินิกพืชตามแบบประเมินฯ ที่กำหนด ทุกครั้งหลังได้รับการบริการคลินิกพืชเสร็จสิ้น เพื่อใช้เป็นข้อมูลสำหรับการประเมินและพัฒนาการให้บริการฯ ต่อไป

๖. การขับเคลื่อนการดำเนินงานคลินิกพืช

๖.๑ กองส่งเสริมการอารักขาพืชและจัดการดินปุ๋ย มีบทบาทในการให้บริการคลินิกพืช เป็นศูนย์กลางการประสานงานการดำเนินงานระดับประเทศ สนับสนุนข้อมูลวิชาการ วางแนวทางพัฒนาการดำเนินงานคลินิกพืช พัฒนาศักยภาพเจ้าหน้าที่ พัฒนาและสร้างสื่อสนับสนุนการดำเนินงาน พัฒนาระบบสารสนเทศเพื่อการรายงานการปฏิบัติงานคลินิกพืช เชื่อมโยงการดำเนินงานกับภาคีเครือข่ายทั้งในและต่างประเทศ

๖.๒ ศูนย์ส่งเสริมเทคโนโลยีการเกษตรด้านอารักขาพืช มีบทบาทในการให้บริการคลินิกพืช เป็นศูนย์กลางการประสานงานการดำเนินงานในแต่ละภูมิภาค สนับสนุนการปฏิบัติงานและข้อมูลวิชาการให้จังหวัดและอำเภอที่อยู่ในพื้นที่รับผิดชอบ

๖.๓ สำนักงานเกษตรจังหวัด มีบทบาทในการให้บริการคลินิกพืช เป็นศูนย์กลางการประสานงานการดำเนินงานของอำเภอต่างๆ สนับสนุนการดำเนินงานและข้อมูลวิชาการให้อำเภอ สร้างหรือจัดหาสื่อสนับสนุนการดำเนินงานที่เหมาะสมกับพื้นที่ ติดตามนิเทศการปฏิบัติงานระดับอำเภอ

๖.๔ สำนักงานเกษตรอำเภอ มีบทบาทในการให้บริการคลินิกพืช สร้างหรือจัดหาสื่อที่เหมาะสมกับการดำเนินงาน

๗. ประโยชน์ที่คาดว่าจะได้รับ

เกษตรกรมีจุดที่จะมาขอรับบริการตรวจวินิจฉัยอาการผิดปกติของพืช ทำให้สามารถแก้ไขปัญหาอาการผิดปกติของพืชได้ถูกต้องตรงตามสาเหตุ โดยยึดหลักการจัดการศัตรูพืชด้วยวิธีผสมผสานที่มีความยืดหยุ่นตามบริบทของตัวเกษตรกรและพื้นที่ ลด ละ การใช้สารเคมีป้องกันกำจัดศัตรูพืชเกินความจำเป็น ซึ่งจะทำให้เกษตรกรสามารถผลิตผลผลิตทางการเกษตรได้มีอย่างคุณภาพ



เข้าถึง LINK หรือ DOWNLOAD เอกสารและสื่อที่เกี่ยวข้องได้ที่นี้



แนวทางการดำเนินงานคลินิกพืช
กรมส่งเสริมการเกษตร



แบบประเมินการให้บริการคลินิกพืช



ระบบคลินิกพืช

(<https://report-ppsf.doae.go.th/>)



โลโก้คลินิกพืช



คู่มือหมอพืช (ประจำคลินิกพืช)



มาทำความรู้จักคลินิกพืชกัน



แหล่งรวมข้อมูลสำหรับคลินิกพืช

เว็บไซต์กองส่งเสริมการอารักขาพืชและจัดการดินปุ๋ย
(<https://ppsf.doae.go.th/>)





DOAE

