



รายงานสถานการณ์ศัตรูข้าว
วันที่ ๒๔ กรกฎาคม ๒๕๖๗
กลุ่มพยากรณ์และเตือนการระบาดของศัตรูพืช
กองส่งเสริมการอารักขาพืชและจัดการดินปุ๋ย
โทร. ๐ ๒๙๕๕ ๑๕๑๔ โทรสาร ๐ ๒๙๕๕ ๑๖๒๖
E-mail: doae.pmd2566@gmail.com



สถานการณ์การระบาดของศัตรูพืชที่สำคัญ

ศัตรูข้าว

๑. สถานการณ์การปลูกข้าว

พื้นที่ปลูกข้าวทั้งหมด ๗๓ จังหวัด มีพื้นที่ยืนต้น ๓๔,๘๔๒,๘๕๕.๐๐ ไร่

๒. สถานการณ์การระบาดของศัตรูข้าวที่สำคัญ

๒.๑ หนอนกระทู้กล้า พื้นที่ระบาด ๔ จังหวัด ได้แก่ จังหวัดสุรินทร์ ขอนแก่น ศรีสะเกษ และจังหวัดนครราชสีมา รวมจำนวน ๓๗๐.๐๐ ไร่ คิดเป็นร้อยละ ๐.๐๐๑๑ ของพื้นที่ปลูก พื้นที่ระบาดเพิ่มขึ้น ๑๔๕.๐๐ ไร่ (สัปดาห์ที่ผ่านมา ๒๒๕.๐๐ ไร่)

๑) ข้าวอายุน้อยกว่า ๔๐ วัน จำนวน ๑๙๘.๐๐ ไร่

๒) ข้าวอายุ ๔๐ - ๖๐ วัน จำนวน ๑๗๒.๐๐ ไร่

๒.๒ หนอนห่อใบข้าว พื้นที่ระบาด ๖ จังหวัด ได้แก่ จังหวัดอ่างทอง พระนครศรีอยุธยา ฉะเชิงเทรา นครราชสีมา ชลบุรี และจังหวัดบุรีรัมย์ รวมจำนวน ๑,๓๕๑.๕๐ ไร่ คิดเป็นร้อยละ ๐.๐๐๓๙ ของพื้นที่ปลูก พื้นที่ระบาดเพิ่มขึ้น ๕๔๙.๕๐ ไร่ (สัปดาห์ที่ผ่านมา ๘๐๒.๐๐ ไร่)

๑) ข้าวอายุน้อยกว่า ๔๐ วัน จำนวน ๒๑๘.๐๐ ไร่

๒) ข้าวอายุ ๔๐ - ๖๐ วัน จำนวน ๑,๑๓๓.๕๐ ไร่

๒.๓ แมลงหิวข้าว พื้นที่ระบาด ๕ จังหวัด ได้แก่ จังหวัดอ่างทอง ลพบุรี พระนครศรีอยุธยา สุโขทัย และจังหวัดสิงห์บุรี รวมจำนวน ๓๘,๑๑๒.๐๐ ไร่ คิดเป็นร้อยละ ๐.๑๐๙๔ ของพื้นที่ปลูก พื้นที่ระบาดลดลง ๑,๒๓๐.๕๐ ไร่ (สัปดาห์ที่ผ่านมา ๓๙,๓๔๒.๕๐ ไร่)

๑) ข้าวอายุน้อยกว่า ๔๐ วัน จำนวน ๑๑,๖๒๕.๗๕ ไร่

๒) ข้าวอายุ ๔๐ - ๖๐ วัน จำนวน ๒๒,๔๘๘.๐๐ ไร่

๓) ข้าวอายุมากกว่า ๖๐ วัน จำนวน ๓,๙๙๘.๒๕ ไร่

๒.๔ โรคไหม้ข้าว พื้นที่ระบาด ๗ จังหวัด ได้แก่ จังหวัดสุรินทร์ บุรีรัมย์ จันทบุรี มุกดาหาร สกลนคร อุบลราชธานี และกรุงเทพมหานคร รวมจำนวน ๕๖๒.๐๐ ไร่ คิดเป็นร้อยละ ๐.๐๐๑๖ ของพื้นที่ปลูก พื้นที่ระบาดเพิ่มขึ้น ๔๔๒.๐๐ ไร่ (สัปดาห์ที่ผ่านมา ๑๒๐.๐๐ ไร่)

๑) ข้าวอายุน้อยกว่า ๔๐ วัน จำนวน ๑๒๓.๐๐ ไร่

๒) ข้าวอายุ ๔๐ - ๖๐ วัน จำนวน ๔๓๙.๐๐ ไร่

๓. การดำเนินงานในพื้นที่ระบาด

๓.๑ การควบคุมหนอนกระทู้กล้า

สำนักงานเกษตรจังหวัด และสำนักงานเกษตรอำเภอในพื้นที่ที่พบการระบาด ลงพื้นที่ตรวจสอบและติดตามสถานการณ์การระบาดของหนอนกระทู้กล้า พร้อมให้ความรู้แก่เกษตรกรแนะนำวิธีการป้องกันกำจัดหนอนกระทู้กล้า โดยการกำจัดวัชพืชตามคันนาหรือบริเวณใกล้เคียงเพื่อทำลายแหล่งอาศัย และใช้กับดักแสงไฟในตอนกลางคืนเพื่อล่อตัวเต็มวัยนำไปทำลาย หรือเก็บตัวหนอนเพื่อนำไปทำลายนอกแปลง พร้อมแนะนำเกษตรกรหากพบการระบาดรุนแรงให้ใช้สารเคมีป้องกันกำจัด ตามคำแนะนำของกรมวิชาการเกษตรและกรมการข้าว

๓.๒ การควบคุมหนอนห่อใบข้าว

สำนักงานเกษตรจังหวัด และสำนักงานเกษตรอำเภอในพื้นที่ที่พบการระบาด ลงพื้นที่ตรวจสอบและติดตามสถานการณ์การระบาดของหนอนห่อใบข้าว พร้อมให้ความรู้แก่เกษตรกรแนะนำวิธีการป้องกันกำจัดหนอนห่อใบข้าว และหลักการปฏิบัติการปลูกข้าวอย่างถูกวิธีให้องค์ความรู้เรื่องการปลูกและจัดการกับศัตรูพืชกรรมวิธีการปรับปรุงดิน และแนะนำให้เกษตรกรไถตากหน้าดิน ๑๕ วัน ก่อนเพาะปลูกข้าวในฤดูการถัดไป พร้อมแนะนำเกษตรกรหากพบการระบาดรุนแรงให้ใช้สารเคมีป้องกันกำจัด ตามคำแนะนำของกรมวิชาการเกษตรและกรมการข้าว

๓.๓ การควบคุมแมลงหิวข้าวข้าว

สำนักงานเกษตรจังหวัด สำนักงานเกษตรอำเภอ ร่วมกับเจ้าหน้าที่จากกรมการข้าว ลงพื้นที่ตรวจสอบและติดตามสถานการณ์การระบาดของแมลงหิวข้าวข้าว พร้อมให้ความรู้แก่เกษตรกรแนะนำวิธีการป้องกันกำจัดแมลงหิวข้าวข้าว โดยแนะนำเกษตรกรไม่หว่านข้าวหนาแน่นจนเกินไป ใช้พันธุ์ข้าวหมุนเวียนปลูกในแต่ละฤดู และไม่ใส่ปุ๋ยไนโตรเจนในอัตราที่สูงหรือมากเกินไป พร้อมแนะนำเกษตรกรหากพบการระบาดรุนแรงให้ใช้สารเคมีป้องกันกำจัด ตามคำแนะนำของกรมวิชาการเกษตรและกรมการข้าว

๓.๔ การควบคุมโรคไหม้ข้าว

๓.๔.๑ สำนักงานเกษตรจังหวัด และสำนักงานเกษตรอำเภอในพื้นที่ที่พบการระบาด ลงพื้นที่สำรวจติดตามสถานการณ์การระบาดของโรคไหม้ข้าว พร้อมให้คำแนะนำการป้องกันกำจัดโรคไหม้ข้าวแก่เกษตรกรด้วยวิธีผสมผสาน พร้อมทั้งแนะนำวิธีการผลิตขยายเชื้อราไตรโคเดอร์มาแก่เกษตรกร โดยได้รับการสนับสนุนหัวเชื้อไตรโคเดอร์มาจากศูนย์ส่งเสริมเทคโนโลยีการเกษตรด้านอารักขาพืชในพื้นที่และประชาสัมพันธ์แจ้งเตือนเกษตรกรให้หมั่นสำรวจติดตามและเฝ้าระวังการระบาดของโรคไหม้ข้าวในพื้นที่แปลงปลูกของตนเองอย่างสม่ำเสมอ หากพบการระบาดให้รีบทำการป้องกันกำจัดทันที

๓.๔.๒ ศูนย์ส่งเสริมเทคโนโลยีการเกษตรด้านอารักขาพืช สนับสนุนหัวเชื้อไตรโคเดอร์มาให้แก่เกษตรกรกลุ่มเป้าหมายที่มีความต้องการที่จะผลิตและขยายเพื่อใช้ในพื้นที่ที่พบการระบาด ในพื้นที่จังหวัดที่รับผิดชอบ

๔. คำแนะนำและการป้องกันกำจัดศัตรูพืชที่พบการระบาด

ศัตรูพืช	การป้องกันกำจัด
1. หนอนกระทู้กล้า ชื่อวิทยาศาสตร์ : <i>Spodoptera mauritia</i> (Boisduval)	1. สำรวจแปลงนาอย่างสม่ำเสมอ 2). กำจัดวัชพืชตามคันนาหรือบริเวณใกล้เคียงเพื่อทำลายแหล่งอาศัย 3). ถ้ามีความจำเป็นในการใช้สารเคมีควรสารฆ่าแมลง ได้แก่ - มาลาไทออน (malathion) 83% W/V EC อัตรา 20 มิลลิลิตร - เฟนิโตรไทออน (Fenitrothion) 50% EC อัตรา 30 มิลลิลิตร โดยเลือกใช้สารชนิดใดชนิดหนึ่งผสมน้ำ 20 ลิตร พ่นเมื่อพบใบข้าวถูกทำลายมากกว่า 15 เปอร์เซ็นต์
2. หนอนห่อใบข้าว ชื่อวิทยาศาสตร์ : <i>Cnaphalocrocis medinalis</i> (Guenee)	1. หมั่นสำรวจแปลงนาอย่างสม่ำเสมอ 2. กำจัดพืชอาศัย เช่น หญ้าข่าวนก หญ้านกสีชมพู หญ้าปล้อง หญ้าไซ หญ้าชันกาด และข้าวป่า 3. ในพื้นที่ที่มีการระบาดเป็นประจำควรปลูกข้าว 2 พันธุ์ขึ้นไป โดยปลูกสลับพันธุ์กัน จะช่วยลดความรุนแรงของการระบาด 4. ไม่ควรใช้สารฆ่าแมลงชนิดเม็ดและสารกลุ่มไพรีทรอยด์สังเคราะห์หรือสารผสมสาร ไพรีทรอยด์สังเคราะห์ ในข้าวอายุหลังหว่าน 40 วัน เพราะศัตรูธรรมชาติจะถูกทำลาย ทำให้เกิดการระบาดของหนอนห่อใบข้าวรุนแรงได้ในระยะข้าวตั้งท้อง-ออกรวง 5. เมื่อตรวจพบผีเสื้อหนอนห่อใบข้าว 4-5 ตัวต่อตารางเมตร และพบใบข้าวถูกทำลายมากกว่า

ศัตรูพืช	การป้องกันกำจัด
	<p>15 เปอร์เซ็นต์ในข้าวอายุ 15-40 วัน ใช้สารฆ่าแมลงประเภทดูดซึม เช่น</p> <ul style="list-style-type: none"> - ฟิโปรนิล (fipronil) 5% SC อัตรา 30-50 มิลลิลิตร - คาร์โบซัลแฟน (Carbosulfan) 20% EC อัตรา 80-110 มิลลิลิตร <p>โดยเลือกใช้สารชนิดใดชนิดหนึ่งผสมน้ำ 20 ลิตร พ่นเฉพาะพื้นที่ที่มีใบถูกทำลายจนเห็นรอยขาวๆ</p>
<p>3. แผลงหรีข้าวขาว</p> <p>ชื่อวิทยาศาสตร์ : <i>Aleurocybotus indicus</i> (David & Subramaniam,1976)</p>	<ol style="list-style-type: none"> 1. ใช้หลักการบริหารจัดการแบบผสมผสาน 2. ใช้พันธุ์ข้าวหมุนเวียนปลูกแต่ละฤดู-ไม่ปลูกพืชเชิงเดี่ยว (rice mono cropping) 3. ไม่ปลูกข้าวหนาแน่น การปลูกข้าวแบบปักดำจะลดความรุนแรงของการเข้าทำลายได้ดีกว่าการปลูกแบบหว่าน 4. ไม่ใส่ปุ๋ยไนโตรเจนในอัตราที่สูงหรือใช้เกินความจำเป็น ให้ใช้ตามคำแนะนำของกรมการข้าว 5. หลีกเลี่ยงการใช้สารเคมีเพื่ออนุรักษ์ศัตรูธรรมชาติ เช่น แตนเบียน ได้แก่ <i>Encarsia japonica</i>, <i>Encarsia sophia</i>, <i>Encarsia transversa</i> ตัวห้ำ ได้แก่ ตัวงเต่า 8 จุด (<i>Harmonia octomculata</i>) และมวนเขียวดูดไข่ 6. ในข้าวระยะแตกกอ หากพบแผลงหรีข้าวขาวระยะตัวเต็มวัยเป็นจำนวนมาก ให้หมั่นสำรวจแปลงนาอย่างสม่ำเสมอ และในข้าวระยะระยะแตกกอถึงตั้งท้อง หากพบแผลงหรีข้าวขาวเป็นจำนวนมาก (ตัวอ่อนแผลงหรีข้าวขาว 100 ตัวต่อต้น) ในกรณีที่มีความจำเป็นต้องใช้สารเคมีสามารถใช้สารป้องกันกำจัดแมลงชนิดใดชนิดหนึ่ง โดยใช้อัตราตามคำแนะนำในฉลาก ปัจจุบันยังไม่มีสารเคมีที่ขึ้นทะเบียนวัตถุอันตรายในการป้องกันกำจัดแมลงหรีข้าวขาวในข้าว แต่มีสารเคมีป้องกันกำจัดแมลงประเภทปากดูดที่ขึ้นทะเบียนวัตถุอันตรายในนาข้าวและพืชอื่น รวมทั้งงานวิจัยจากต่างประเทศที่แนะนำในการควบคุมแมลงหรีข้าว เช่น ไดโนทีฟูแรน อิมิดาโคลพริด ไพมีโทรีซิน ซัลฟอกซาฟลอร์ เป็นต้น 7. การใช้สารป้องกันกำจัดแมลงข้างต้นจำเป็นต้องใช้สลับกัน และควรใช้ร่วมกับ มิเนรัล ออยด์ หรือ บีโตรเลียม ออยด์ เป็นต้น
<p>4. โรคไหม้ข้าว</p> <p>เชื้อสาเหตุ : เชื้อรา <i>Pyricularia oryzae</i></p>	<ol style="list-style-type: none"> 1. สำรวจแปลงนาอย่างสม่ำเสมอ 2. ถ้าพบอาการของโรคไหม้ข้าวแนะนำให้ใช้ชีวภัณฑ์ ดังนี้ <ul style="list-style-type: none"> - ฟนเชื้อบีเอส (บาซิลลัส ซับทีลิส) อัตราตามคำแนะนำในฉลาก - ฟนเชื้อราไตรโคเดอร์มา อัตรา 1 กิโลกรัมต่อน้ำ 200 ลิตร 3. ถ้ามีความจำเป็นใช้สารเคมี แนะนำให้พ่นเฉพาะบริเวณที่พบการระบาดเพื่อควบคุมไม่ให้เชื้อราแพร่กระจายขยายเป็นวงกว้างออกไป สารเคมีที่แนะนำมี ดังนี้ <ul style="list-style-type: none"> - อิติเฟนฟอส (Edifenphos) 50% EC อัตรา 20 - 25 มิลลิลิตร - บลาสติซิดิน - เอส (Blasticidin-s) 2% EC อัตรา 20- 25 มิลลิลิตร - ไตรไซคราโซล (Tricyclazole) 75% WP อัตรา 10- 16 กรัม <p>โดยเลือกใช้สารชนิดใดชนิดหนึ่งผสมน้ำ 20 ลิตร และให้สลับกลุ่มสารเพื่อป้องกันเชื้อราสร้างความต้านทาน</p>

๕. การคาดการณ์ศัตรูพืช ในช่วงระหว่างวันที่ ๒๙ กรกฎาคม - ๔ สิงหาคม ๒๕๖๗

ภาคกลาง และภาคตะวันออก ระวัง : เพลี้ยกระโดดสีน้ำตาล หนอนกอข้าว หนอนห่อใบข้าว หนอนกระทู้กล้า
แมลงหริ่งข้าว ข้าว โรคขอบใบแห้ง และโรคไหม้ข้าว

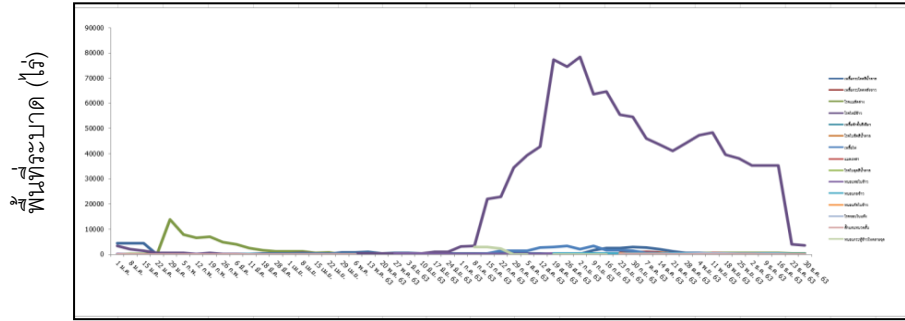
ภาคเหนือ ระวัง : เพลี้ยกระโดดสีน้ำตาล เพลี้ยกระโดดหลังขาว แมลงบั่ว แมลงหริ่งข้าว ข้าว โรคขอบใบแห้ง
และโรคไหม้ข้าว

ภาคใต้ ระวัง แมลงสี : หนอนกอข้าว หนอนห่อใบข้าว และโรคไหม้ข้าว

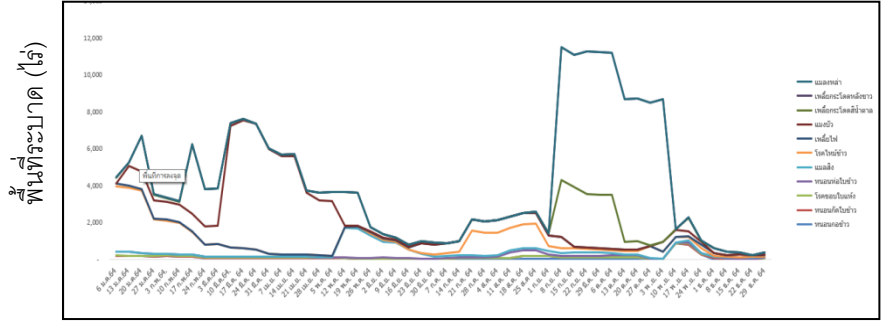
ภาคตะวันออกเฉียงเหนือ ระวัง : หนอนกอข้าว หนอนห่อใบข้าว หนอนกระทู้กล้า เพลี้ยกระโดดสีน้ำตาล
โรคขอบใบแห้ง และโรคไหม้ข้าว

ภาคตะวันตก ระวัง : เพลี้ยกระโดดสีน้ำตาล หนอนห่อใบข้าว หนอนกระทู้กล้า แมลงหริ่งข้าว ข้าว และโรคไหม้ข้าว

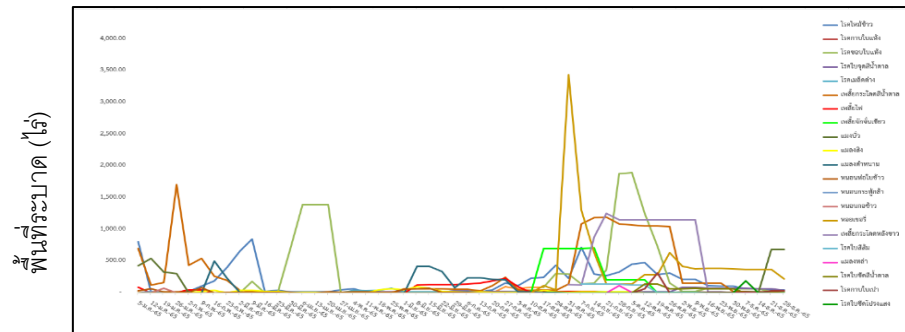
แผนภูมิแสดงการเปรียบเทียบการระบาดของศัตรูข้าว ระหว่างปี ๒๕๖๓ - ๒๕๖๗



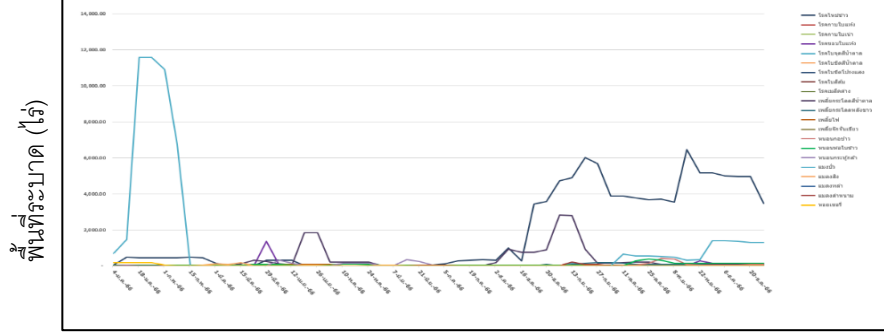
ปี ๒๕๖๓



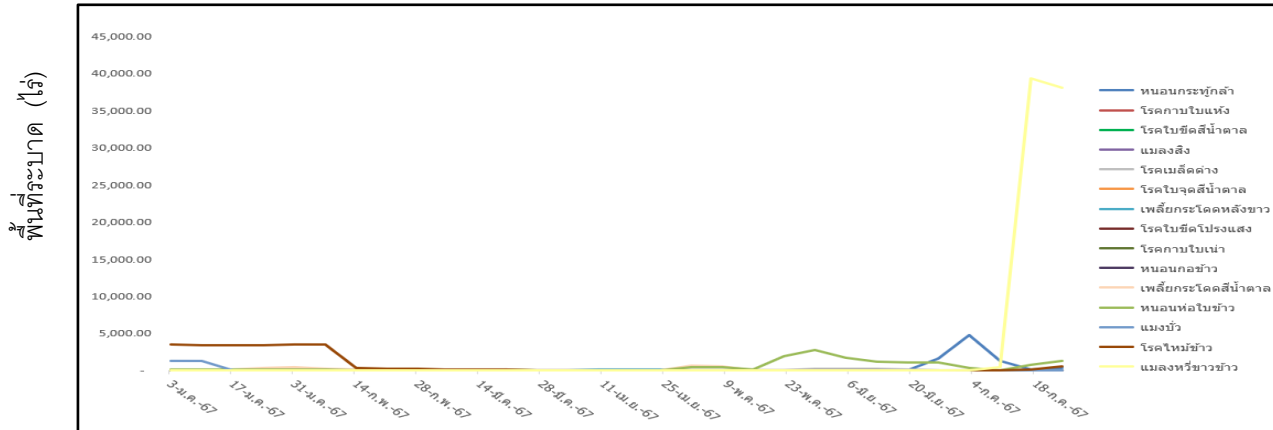
ปี ๒๕๖๔



ปี ๒๕๖๕



ปี ๒๕๖๖



ปี ๒๕๖๗

- หนอนกระทู้กล้า ๓๗๐.๐๐ ไร่
- หนอนห่อใบข้าว ๑,๓๕๑.๕๐ ไร่
- แมลงหิวข้าวข้าว ๓๘,๑๑๒.๐๐ ไร่
- โรคไหม้ข้าว ๕๖๒๒.๐๐ ไร่