



รายงานสถานการณ์ศัตรูข้าว
วันที่ ๓ กรกฎาคม ๒๕๖๗
กลุ่มพยากรณ์และเตือนการระบาดของศัตรูพืช
กองส่งเสริมการอารักขาพืชและจัดการดินปุ๋ย
โทร. ๐ ๒๙๕๕ ๑๕๑๔ โทรสาร ๐ ๒๙๕๕ ๑๖๒๖
E-mail: doae.pmd2566@gmail.com



สถานการณ์การระบาดของศัตรูพืชที่สำคัญ

ศัตรูข้าว

๑. สถานการณ์การปลูกข้าว

พื้นที่ปลูกข้าวทั้งหมด ๗๒ จังหวัด มีพื้นที่ยืนต้น ๓๐,๗๓๐,๘๔๗.๕๖ ไร่

๒. สถานการณ์การระบาดของศัตรูข้าวที่สำคัญ

๒.๑ หนอนห่อใบข้าว พบการระบาดในข้าวอายุ ๔๐ - ๖๐ วัน ในพื้นที่จังหวัดสุพรรณบุรี รวมจำนวน ๔๐๐.๐๐ ไร่ คิดเป็นร้อยละ ๐.๐๐๑๓ ของพื้นที่ปลูก พื้นที่ระบาดลดลง ๗๐๐.๐๐ ไร่ (สัปดาห์ที่ผ่านมา ๑,๑๐๐.๐๐ ไร่)

๒.๒ หนอนกระตู่กล้า พื้นที่ระบาด ๔ จังหวัด ได้แก่ จังหวัดอุบลราชธานี สุรินทร์ ศรีสะเกษ และจังหวัดนครราชสีมา รวมจำนวน ๔,๗๔๔.๐๐ ไร่ คิดเป็นร้อยละ ๐.๐๑๕๔ ของพื้นที่ปลูก พื้นที่ระบาดเพิ่มขึ้น ๓,๐๘๐.๕๐ ไร่ (สัปดาห์ที่ผ่านมา ๑,๖๖๓.๕๐ ไร่)

๑) ข้าวอายุน้อยกว่า ๔๐ วัน จำนวน ๔,๓๗๐.๐๐ ไร่

๒) ข้าวอายุ ๔๐ - ๖๐ วัน จำนวน ๓๗๔.๐๐ ไร่

๒.๓ โรคไหม้ข้าว พื้นที่ระบาด ๔ จังหวัด ได้แก่ จังหวัดสงขลา สกลนคร หนองบัวลำภู และกรุงเทพมหานคร รวมจำนวน ๑๓.๐๐ ไร่ คิดเป็นร้อยละ ๐.๐๐๐๑ ของพื้นที่ปลูก พื้นที่ระบาดเพิ่มขึ้น ๑๒.๐๐ ไร่ (สัปดาห์ที่ผ่านมา ๑.๐๐ ไร่)

๑) ข้าวอายุน้อยกว่า ๔๐ วัน จำนวน ๑๒.๐๐ ไร่

๒) ข้าวอายุ ๔๐ - ๖๐ วัน จำนวน ๑.๐๐ ไร่

หนอนกอข้าว ไม่พบการระบาด พื้นที่ระบาดลดลง ๑.๐๐ ไร่ (สัปดาห์ที่ผ่านมา ๑.๐๐ ไร่)

๓. การดำเนินงานในพื้นที่ระบาด

๓.๑ การควบคุมหนอนห่อใบข้าว

สำนักงานเกษตรจังหวัด และสำนักงานเกษตรอำเภอในพื้นที่ที่พบการระบาด ลงพื้นที่ตรวจสอบและติดตามสถานการณ์การระบาดของหนอนห่อใบข้าว พร้อมให้ความรู้แก่เกษตรกรแนะนำวิธีการป้องกันกำจัดหนอนห่อใบข้าว และหลักการปฏิบัติการปลูกข้าวอย่างถูกวิธีให้องค์ความรู้เรื่องการปลูกและจัดการกับศัตรูพืชกรรมวิธีการปรับปรุงดิน และแนะนำให้เกษตรกรไถตากหน้าดิน ๑๕ วัน ก่อนเพาะปลูกข้าวในฤดูการถัดไป พร้อมแนะนำเกษตรกรหากพบการระบาดรุนแรงให้ใช้สารเคมีป้องกันกำจัด ตามคำแนะนำของกรมวิชาการเกษตรและกรมการข้าว

๓.๒ การควบคุมหนอนกระตู่กล้า

สำนักงานเกษตรจังหวัด และสำนักงานเกษตรอำเภอในพื้นที่ที่พบการระบาด ลงพื้นที่ตรวจสอบและติดตามสถานการณ์การระบาดของหนอนกระตู่กล้า พร้อมให้ความรู้แก่เกษตรกรแนะนำวิธีการป้องกันกำจัดหนอนกระตู่กล้า โดยการกำจัดวัชพืชตามคันนาหรือบริเวณใกล้เคียงเพื่อทำลายแหล่งอาศัย และใช้กับดักแสงไฟในตอนกลางคืนเพื่อล่อตัวเต็มวัยนำไปทำลาย หรือเก็บตัวหนอนเพื่อนำไปทำลายนอกแปลง พร้อมแนะนำเกษตรกรหากพบการระบาดรุนแรงให้ใช้สารเคมีป้องกันกำจัด ตามคำแนะนำของกรมวิชาการเกษตรและกรมการข้าว

๓.๓ การควบคุมโรคไหม้ข้าว

๓.๓.๑ สำนักงานเกษตรจังหวัด และสำนักงานเกษตรอำเภอในพื้นที่ที่พบการระบาด ลงพื้นที่สำรวจติดตามสถานการณ์การระบาดของโรคไหม้ข้าว พร้อมให้คำแนะนำการป้องกันกำจัดโรคไหม้ข้าวแก่เกษตรกรด้วยวิธีผสมผสาน พร้อมทั้งแนะนำวิธีการผลิตขยายเชื้อราไตรโคเดอร์มาแก่เกษตรกร โดยได้รับการสนับสนุนหัวเชื้อไตรโคเดอร์มาจากศูนย์ส่งเสริมเทคโนโลยีการเกษตรด้านอารักขาพืชในพื้นที่และประชาสัมพันธ์แจ้งเตือนเกษตรกรให้หมั่นสำรวจติดตามและเฝ้าระวังการระบาดของโรคไหม้ข้าวในพื้นที่แปลงปลูกของตนเองอย่างสม่ำเสมอ หากพบการระบาดให้รีบทำการป้องกันกำจัดทันที

๓.๓.๒ ศูนย์ส่งเสริมเทคโนโลยีการเกษตรด้านอารักขาพืช สนับสนุนหัวเชื้อไตรโคเดอร์มาให้แก่เกษตรกรกลุ่มเป้าหมายที่มีความต้องการที่จะผลิตและขยายเพื่อใช้ในพื้นที่ที่พบการระบาด ในพื้นที่จังหวัดที่รับผิดชอบ

๔. คำแนะนำและการป้องกันกำจัดศัตรูพืชที่พบการระบาด

| ศัตรูพืช | การป้องกันกำจัด |
|--|--|
| 1. หนอนห่อใบข้าว ชื่อวิทยาศาสตร์ : <i>Cnaphalocrocis medinalis</i> (Guenee) | <ol style="list-style-type: none"> หมั่นสำรวจแปลงนาอย่างสม่ำเสมอ กำจัดพืชอาศัย เช่น หญ้าข้าวรก หญ้านกสีชมพู หญ้าปล้อง หญ้าไซ หญ้าชันกาด และข้าวป่า ในพื้นที่ที่มีการระบาดเป็นประจำควรปลูกข้าว 2 พันธุ์ขึ้นไป โดยปลูกสลับพันธุ์กัน จะช่วยลดความรุนแรงของการระบาด ไม่ควรใช้สารฆ่าแมลงชนิดเม็ดและสารกลุ่มไพรีทรอยด์สังเคราะห์หรือสารผสมสาร ไพรีทรอยด์สังเคราะห์ ในข้าวอายุหลังหว่าน 40 วัน เพราะศัตรูธรรมชาติจะถูกทำลาย ทำให้เกิดการระบาดของหนอนห่อใบข้าวรุนแรงได้ในระยะข้าวตั้งท้อง-ออกรวง เมื่อตรวจพบผีเสื้อหนอนห่อใบข้าว 4-5 ตัวต่อตารางเมตร และพบใบข้าวถูกทำลายมากกว่า 15 เปอร์เซ็นต์ในข้าวอายุ 15-40 วัน ใช้สารฆ่าแมลงประเภทดูดซึม เช่น <ul style="list-style-type: none"> - ฟิโปรนิล (fipronil) 5% SC อัตรา 30-50 มิลลิลิตร - คาร์โบซัลแฟน (Carbosulfan) 20% EC อัตรา 80-110 มิลลิลิตร โดยเลือกใช้สารชนิดใดชนิดหนึ่งผสมน้ำ 20 ลิตร พ่นเฉพาะพื้นที่มีใบถูกทำลายจนเห็นรอยขาวๆ |
| 2. หนอนกระทู้กล้า ชื่อวิทยาศาสตร์ : <i>Spodoptera mauritia</i> (Boisduval) | <ol style="list-style-type: none"> สำรวจแปลงนาอย่างสม่ำเสมอ กำจัดวัชพืชตามคันนาหรือบริเวณใกล้เคียงเพื่อทำลายแหล่งอาศัย ถ้ามีความจำเป็นในการใช้สารเคมีควรสารฆ่าแมลง ได้แก่ <ul style="list-style-type: none"> - มาลาไทออน (malathion) 83% W/V EC อัตรา 20 มิลลิลิตร - เฟนิโตรไทออน (Fenitrothion) 50% EC อัตรา 30 มิลลิลิตร โดยเลือกใช้สารชนิดใดชนิดหนึ่งผสมน้ำ 20 ลิตร พ่นเมื่อพบใบข้าวถูกทำลายมากกว่า 15 เปอร์เซ็นต์ |
| 3. โรคไหม้ข้าว เชื้อสาเหตุ : เชื้อรา <i>Pyricularia oryzae</i> | <ol style="list-style-type: none"> สำรวจแปลงนาอย่างสม่ำเสมอ ถ้าพบอาการของโรคไหม้ข้าวแนะนำให้ใช้ชีวภัณฑ์ ดังนี้ <ul style="list-style-type: none"> - ฟันเชื้อบีเอส (บาซิลลัส ซับทีลิส) อัตราตามคำแนะนำในฉลาก - ฟันเชื้อราไตรโคเดอร์มา อัตรา 1 กิโลกรัมต่อน้ำ 200 ลิตร ถ้ามีความจำเป็นใช้สารเคมี แนะนำให้พ่นเฉพาะบริเวณที่พบการระบาดเพื่อควบคุมไม่ให้เชื้อราแพร่กระจายขยายเป็นวงกว้างออกไป สารเคมีที่แนะนำมี ดังนี้ |

| ศัตรูพืช | การป้องกันกำจัด |
|----------|--|
| | <ul style="list-style-type: none">- อิติเฟนฟอส (Edifenphos) 50% EC อัตรา 20 - 25 มิลลิลิตร- บลาสติซิดีน - เอส (Blasticidin-s) 2% EC อัตรา 20- 25 มิลลิลิตร- ไตรไซคราโซล (Tricyclazole) 75% WP อัตรา 10- 16 กรัม โดยเลือกใช้สารชนิดใดชนิดหนึ่งผสมน้ำ 20 ลิตร และให้สลั้บกลุ่มสารเพื่อป้องกันเชื้อรา สร้างความต้านทาน |

๕. การคาดการณ์ศัตรูพืช ในช่วงระหว่างวันที่ ๘ - ๑๔ กรกฎาคม ๒๕๖๗

ภาคกลาง และภาคตะวันออก ระวัง : เพลี้ยกระโดดสีน้ำตาล เพลี้ยไฟข้าว หนอนกอข้าว หนอนห่อใบข้าว
หนอนกระทู้กล้า โรคใบจุดสีน้ำตาล และโรคไหม้ข้าว

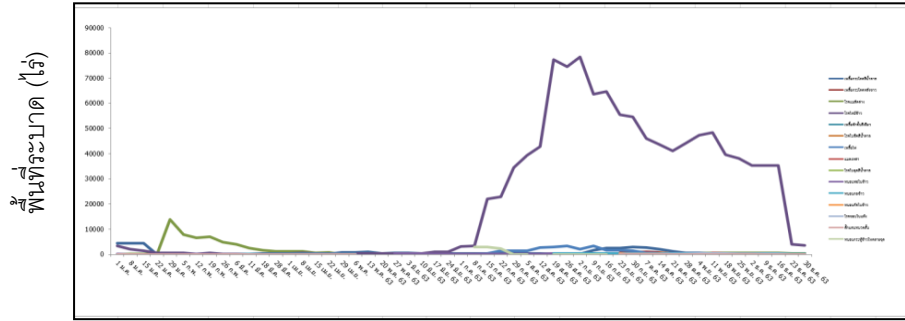
ภาคเหนือ ระวัง : เพลี้ยกระโดดสีน้ำตาล เพลี้ยกระโดดหลังขาว เพลี้ยไฟข้าว แมลงบั่ว และโรคไหม้ข้าว

ภาคใต้ ระวัง แมลงสิง : หนอนกอข้าว หนอนห่อใบข้าว และโรคไหม้ข้าว

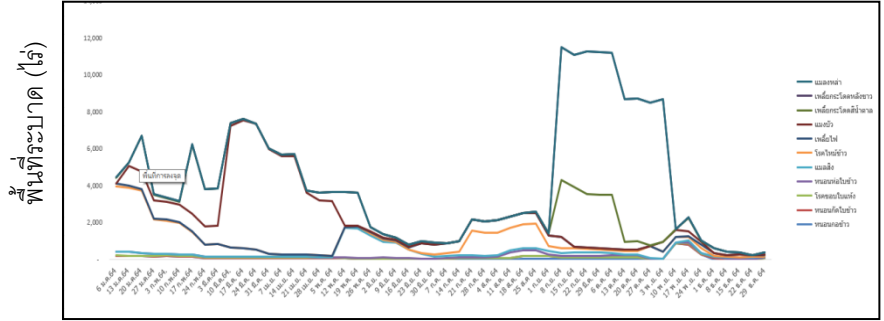
ภาคตะวันออกเฉียงเหนือ ระวัง : หนอนกอข้าว หนอนห่อใบข้าว หนอนกระทู้กล้า เพลี้ยกระโดดสีน้ำตาล
โรคใบจุดสีน้ำตาล และโรคไหม้ข้าว

ภาคตะวันตก ระวัง : เพลี้ยกระโดดสีน้ำตาล หนอนห่อใบข้าว หนอนกระทู้กล้า และโรคไหม้ข้าว

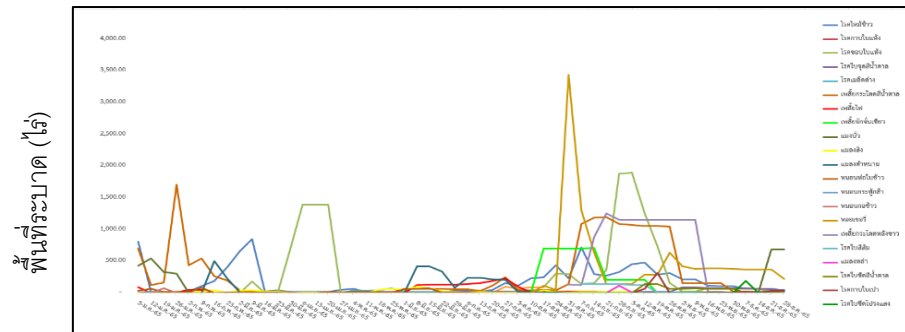
แผนภูมิแสดงการเปรียบเทียบการระบาดของศัตรูข้าว ระหว่างปี ๒๕๖๓ - ๒๕๖๗



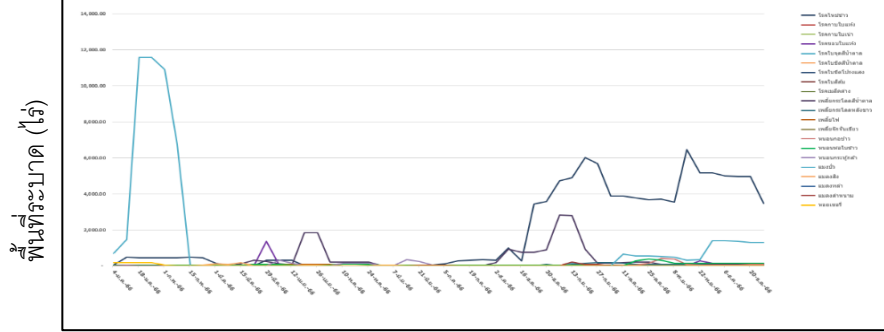
ปี ๒๕๖๓



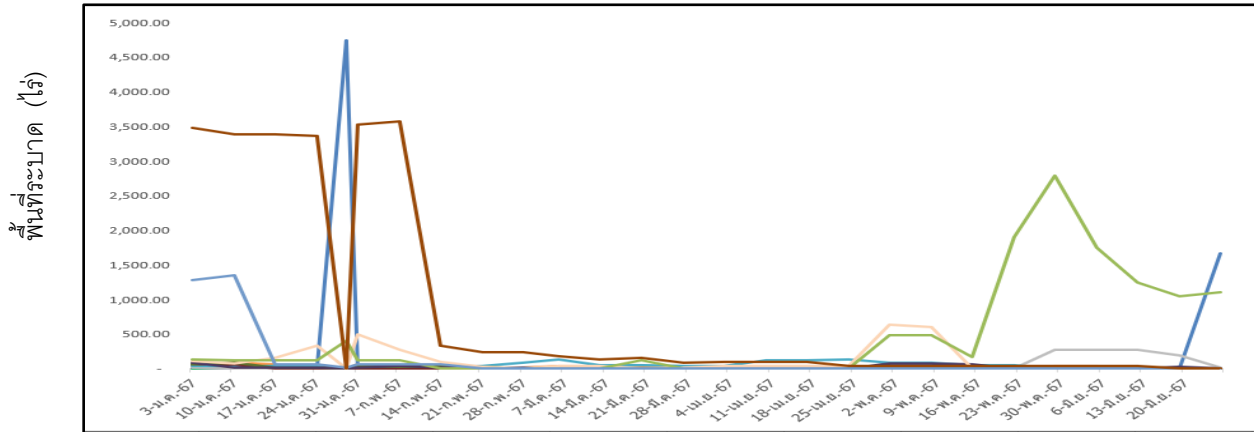
ปี ๒๕๖๔



ปี ๒๕๖๕



ปี ๒๕๖๖



ปี ๒๕๖๗

๔๐๐.๐๐ ไร่
๔,๗๔๔.๐๐ ไร่
๑๓.๐๐ ไร่