



รายงานสถานการณ์ศัตรูไม้ผล
วันที่ ๒๙ พฤษภาคม ๒๕๖๗
กลุ่มพยากรณ์และเตือนการระบาดของศัตรูพืช
กองส่งเสริมการอารักขาพืชและจัดการดินปุ๋ย
โทร. ๐ ๒๙๕๕ ๑๕๑๔ โทรสาร ๐ ๒๙๕๕ ๑๖๒๖
E-mail: doae.pmd2566@gmail.com



สถานการณ์การระบาดของศัตรูพืชที่สำคัญ

ศัตรูไม้ผล

๑. สถานการณ์การปลูกไม้ผล

๑.๑	พื้นที่ปลูกทุเรียนทั้งหมด	๗๗ จังหวัด	รวมพื้นที่ยืนต้น	๑,๐๙๔,๔๗๓.๐๕ ไร่
๑.๒	พื้นที่ปลูกลำไยทั้งหมด	๗๖ จังหวัด	รวมพื้นที่ยืนต้น	๑,๐๙๕,๐๓๗.๒๖ ไร่
๑.๓	พื้นที่ปลูกมังคุดทั้งหมด	๗๒ จังหวัด	รวมพื้นที่ยืนต้น	๒๗๐,๑๘๕.๗๑ ไร่
๑.๔	พื้นที่ปลูกเงาะทั้งหมด	๗๒ จังหวัด	รวมพื้นที่ยืนต้น	๑๔๑,๕๓๕.๘๖ ไร่

๒. สถานการณ์การระบาดของศัตรูไม้ผลที่สำคัญ

๒.๑ ศัตรูทุเรียน

๒.๑.๑ เพลี้ยแป้ง พื้นที่ระบาด ๘ จังหวัด ได้แก่ จังหวัดชุมพร ยะลา จันทบุรี กระบี่ ตราด นครศรีธรรมราช สุราษฎร์ธานี และจังหวัดระยอง รวมจำนวน ๒๖๒.๐๓ ไร่ คิดเป็นร้อยละ ๐.๐๒๓๙ ของพื้นที่ปลูก พื้นที่ระบาดลดลง ๑๐๔.๕๐ ไร่ (สัปดาห์ที่ผ่านมา ๓๖๖.๕๓ ไร่)

๒.๑.๒ เพลี้ยไฟ พื้นที่ระบาด ๘ จังหวัด ได้แก่ จังหวัดสุราษฎร์ธานี ชุมพร จันทบุรี ยะลา กระบี่ ระยอง นครศรีธรรมราช และจังหวัดพังงา รวมจำนวน ๑,๒๔๐.๗๔ ไร่ คิดเป็นร้อยละ ๐.๑๑๓๔ ของพื้นที่ปลูก พื้นที่ระบาดลดลง ๑๓๖.๕๐ ไร่ (สัปดาห์ที่ผ่านมา ๑,๓๗๗.๒๔ ไร่)

๒.๑.๓ เพลี้ยไก่แจ้ทุเรียน พื้นที่ระบาด ๑๐ จังหวัด ได้แก่ จังหวัดตราด ยะลา จันทบุรี นครศรีธรรมราช สุราษฎร์ธานี ชุมพร ระยอง สงขลา สตูล และจังหวัดกระบี่ รวมจำนวน ๔๔๐.๓๕ ไร่ คิดเป็นร้อยละ ๐.๐๔๐๒ ของพื้นที่ปลูก พื้นที่ระบาดเพิ่มขึ้น ๒๔.๐๐ ไร่ (สัปดาห์ที่ผ่านมา ๔๑๖.๓๕ ไร่)

๒.๑.๔ เพลี้ยหอยเกล็ด พื้นที่ระบาด ๘ จังหวัด ได้แก่ จังหวัดยะลา ชุมพร จันทบุรี นครศรีธรรมราช ตราด สงขลา นราธิวาส และจังหวัดกระบี่ รวมจำนวน ๒๘๖.๕๖ ไร่ คิดเป็นร้อยละ ๐.๐๒๖๒ ของพื้นที่ปลูก พื้นที่ระบาดลดลง ๓๒.๐๐ (สัปดาห์ที่ผ่านมา ๓๑๘.๕๖ ไร่)

๒.๑.๕ เพลี้ยจักจั่นฝอย พื้นที่ระบาด ๘ จังหวัด ได้แก่ จังหวัด ชุมพร จันทบุรี สุราษฎร์ธานี ตราด กระบี่ ระยอง สงขลา และจังหวัดนครศรีธรรมราช รวมจำนวน ๗๔๓.๐๓ ไร่ คิดเป็นร้อยละ ๐.๐๖๗๙ ของพื้นที่ปลูก พื้นที่ระบาดลดลง ๑๕๘.๐๐ ไร่ (สัปดาห์ที่ผ่านมา ๙๐๑.๐๓ ไร่)

๒.๑.๖ หนอนเจาะผล พื้นที่ระบาด ๕ จังหวัด ได้แก่จังหวัดจันทบุรี สุราษฎร์ธานี ชุมพร สงขลา และจังหวัดกระบี่ รวมจำนวน ๔๘.๒๕ ไร่ คิดเป็นร้อยละ ๐.๐๐๔๔ ของพื้นที่ปลูก พื้นที่ระบาดลดลง ๑๔๖.๒๕ ไร่ (สัปดาห์ที่ผ่านมา ๑๙๔.๕๐ ไร่)

๒.๑.๗ โรแดงทุเรียนหรือโรแดงแอฟริกัน พื้นที่ระบาด ๘ จังหวัด ได้แก่ จังหวัดสุราษฎร์ธานี ยะลา นครศรีธรรมราช จันทบุรี ชุมพร ระยอง ตราด และจังหวัดกระบี่ รวมจำนวน ๘๙๖.๕๖ ไร่ คิดเป็นร้อยละ ๐.๐๘๑๙ ของพื้นที่ปลูก พื้นที่ระบาดลดลง ๕.๒๕ ไร่ (สัปดาห์ที่ผ่านมา ๙๐๑.๘๑ ไร่)

๒.๑.๘ โรครากเน่าโคนเน่า พื้นที่ระบาด ๑๖ จังหวัด ได้แก่ จังหวัดชุมพร จันทบุรี ตราด สุราษฎร์ธานี ยะลา นครศรีธรรมราช ระยอง สงขลา กระบี่ ปัตตานี พังงา ตรัง ประจวบคีรีขันธ์ ภูเก็ต นราธิวาส และจังหวัดพัทลุง รวมจำนวน ๓,๙๔๘.๒๗ ไร่ คิดเป็นร้อยละ ๐.๓๖๐๗ ของพื้นที่ปลูก พื้นที่ระบาดลดลง ๔.๙๐ ไร่ (สัปดาห์ที่ผ่านมา ๓,๙๕๓.๑๗ ไร่)

๒.๑.๙ โรคราดำ พื้นที่ระบาด ๕ จังหวัด ได้แก่ จังหวัดจันทบุรี นครศรีธรรมราช สุราษฎร์ธานี ยะลา และจังหวัดกระบี่ รวมจำนวน ๑๒๐.๕๑ ไร่ คิดเป็นร้อยละ ๐.๐๑๑๐ ของพื้นที่ปลูก พื้นที่ระบาดลดลง ๖๒.๕๐ ไร่ (สัปดาห์ที่ผ่านมา ๑๘๓.๐๑ ไร่)

๒.๑.๑๐ โรคราสีชมพู พื้นที่ระบาด ๕ จังหวัด ได้แก่ จังหวัดจันทบุรี ชุมพร ตราด สุราษฎร์ธานี และจังหวัดกระบี่ รวมจำนวน ๑๓๒.๐๒ ไร่ คิดเป็นร้อยละ ๐.๐๑๒๑ ของพื้นที่ปลูก พื้นที่ระบาดเพิ่มขึ้น ๑๐.๐๐ ไร่ (สัปดาห์ที่ผ่านมา ๑๒๒.๐๒ ไร่)

๒.๑.๑๑ โรคใบติดหรือใบไหม้ พื้นที่ระบาด ๗ จังหวัด ได้แก่ จังหวัดชุมพร ตราด จันทบุรี ยะลา สงขลา กระบี่ และจังหวัดนราธิวาส รวมจำนวน ๒๓๔.๐๓ ไร่ คิดเป็นร้อยละ ๐.๐๒๑๔ ของพื้นที่ปลูก พื้นที่ระบาดลดลง ๓.๐๐ ไร่ (สัปดาห์ที่ผ่านมา ๒๓๗.๐๓ ไร่)

๒.๑.๑๒ โรคใบจุดสาหร่าย พื้นที่ระบาด ๗ จังหวัด ได้แก่ จังหวัดจันทบุรี ชุมพร ยะลา สุราษฎร์ธานี ตราด สงขลา และจังหวัดกระบี่ รวมจำนวน ๖๑๑.๒๗ ไร่ คิดเป็นร้อยละ ๐.๐๕๙๙ ของพื้นที่ปลูก พื้นที่ระบาดเพิ่มขึ้น ๑๐.๕๐ ไร่ (สัปดาห์ที่ผ่านมา ๖๐๐.๗๗ ไร่)

๒.๒ ศัตรูลำไย

๒.๒.๑ เพลี้ยแป้ง พื้นที่ระบาด ๓ จังหวัด ได้แก่ จังหวัดเชียงใหม่ จันทบุรี และจังหวัดสมุทรสาคร รวมจำนวน ๓๔.๒๕ ไร่ คิดเป็นร้อยละ ๐.๐๐๓๑ ของพื้นที่ปลูก พื้นที่ระบาดเพิ่มขึ้น ๔.๕๐ ไร่ (สัปดาห์ที่ผ่านมา ๒๙.๗๕ ไร่)

๒.๒.๒ โรคพุ่มไม้กวาด พื้นที่ระบาดในจังหวัดจันทบุรี รวมจำนวน ๘๒.๐๖ ไร่ คิดเป็นร้อยละ ๐.๐๐๗๕ ของพื้นที่ปลูก พื้นที่ระบาดลดลง ๒๓.๔๔ ไร่ (สัปดาห์ที่ผ่านมา ๑๐๕.๕๐ ไร่)

๒.๒.๓ โรคราดำ พื้นที่ระบาด ๓ จังหวัด ได้แก่ จังหวัดจันทบุรี พะเยา และจังหวัดเชียงใหม่ รวมจำนวน ๒๐๑.๕๐ ไร่ คิดเป็นร้อยละ ๐.๐๑๘๔ ของพื้นที่ปลูก พื้นที่ระบาดเพิ่มขึ้น ๑.๕๐ ไร่ (สัปดาห์ที่ผ่านมา ๒๐๐.๐๐ ไร่)

๒.๓ ศัตรูมังคุด

๒.๓.๑ โรคใบจุด พื้นที่ระบาด ๓ จังหวัด ได้แก่ จังหวัดจันทบุรี ระยอง และจังหวัดชุมพร รวมจำนวน ๘๔.๕๐ ไร่ คิดเป็นร้อยละ ๐.๐๓๑๓ ของพื้นที่ปลูก พื้นที่ระบาดคงที่ (สัปดาห์ที่ผ่านมา ๘๔.๕๐ ไร่)

๒.๓.๒ โรคแอนแทรคโนส พบการระบาดในพื้นที่จังหวัดชุมพร รวมจำนวน ๖๔.๐๐ ไร่ คิดเป็นร้อยละ ๐.๐๒๓๗ ของพื้นที่ปลูก พื้นที่ระบาดคงที่ (สัปดาห์ที่ผ่านมา ๖๔.๐๐ ไร่)

๒.๓.๓ โรคใบจุดสาหร่าย พื้นที่ระบาด ๔ จังหวัด ได้แก่ จังหวัดจันทบุรี ชุมพร นราธิวาส และจังหวัดตรัง รวมจำนวน ๒๔๐.๒๕ ไร่ คิดเป็นร้อยละ ๐.๐๘๘๙ ของพื้นที่ปลูก พื้นที่ระบาดลดลง ๖.๐๐ ไร่ (สัปดาห์ที่ผ่านมา ๒๔๖.๒๕ ไร่)

๒.๓.๔ เพลี้ยไฟ พื้นที่ระบาด ๖ จังหวัด ได้แก่ จังหวัดชุมพร จันทบุรี ตราด ระยอง นราธิวาส และจังหวัดกระบี่ รวมจำนวน ๓๑๕.๕๐ ไร่ คิดเป็นร้อยละ ๐.๑๑๖๘ ของพื้นที่ปลูก พื้นที่ระบาดลดลง ๕๗.๐๐ ไร่ (สัปดาห์ที่ผ่านมา ๓๗๒.๕๐ ไร่)

๒.๓.๕ หนอนกินใบ พื้นที่ระบาด ๕ จังหวัด ได้แก่ จังหวัดนครศรีธรรมราช ชุมพร จันทบุรี ระยอง และจังหวัดกระบี่ รวมจำนวน ๒๔๖.๐๓ ไร่ คิดเป็นร้อยละ ๐.๐๙๑๑ ของพื้นที่ปลูก พื้นที่ระบาดลดลง ๙๐.๐๔ ไร่ (สัปดาห์ที่ผ่านมา ๓๓๖.๐๗ ไร่)

๒.๓.๖ หนอนซอนใบ พื้นที่ระบาด ๓ จังหวัด ได้แก่ จังหวัดจันทบุรี ชุมพร และจังหวัดระยอง รวมจำนวน ๑๖๘.๐๐ ไร่ คิดเป็นร้อยละ ๐.๐๖๒๒ ของพื้นที่ปลูก พื้นที่ระบาดเพิ่มขึ้น ๒.๐๐ ไร่ (สัปดาห์ที่ผ่านมา ๑๖๖.๐๐ ไร่)

๒.๔ ศัตรูเงาะ

๒.๔.๑ เพลี้ยแป้ง พื้นที่ระบาด ๒ จังหวัด ได้แก่ จังหวัดจันทบุรี และจังหวัดเชียงใหม่ รวมจำนวน ๑๓.๗๕ ไร่ คิดเป็นร้อยละ ๐.๐๐๙๗ ของพื้นที่ปลูก พื้นที่ระบาดเพิ่มขึ้น ๑.๐๐ ไร่ (สัปดาห์ที่ผ่านมา ๑๒.๗๕ ไร่)

๒.๔.๒ หนอนคืบกินใบ พื้นที่ระบาดในจังหวัดจันทบุรี รวมจำนวน ๑๐.๗๕ ไร่ คิดเป็นร้อยละ ๐.๐๐๗๖ ของพื้นที่ปลูก พื้นที่ระบาดคงที่ (สัปดาห์ที่ผ่านมา ๑๐.๗๕ ไร่)

๒.๔.๓ โรคนิวโรคสาหร่าย พื้นที่ระบาด ๓ จังหวัด ได้แก่ จังหวัดจันทบุรี นราธิวาส และจังหวัดนครศรีธรรมราช รวมจำนวน ๑๒๒.๐๐ ไร่ คิดเป็นร้อยละ ๐.๐๘๖๒ ของพื้นที่ปลูก พื้นที่ระบาดลดลง ๓.๕๐ ไร่ (สัปดาห์ที่ผ่านมา ๑๒๕.๕๐ ไร่)

๒.๔.๔ โรคคราแป้ง พื้นที่ระบาด ๒ จังหวัด ได้แก่ จังหวัดจันทบุรี และจังหวัดขอนแก่น รวมจำนวน ๗.๕๐ ไร่ คิดเป็นร้อยละ ๐.๐๐๕๓ ของพื้นที่ปลูก พื้นที่ระบาดเพิ่มขึ้น ๐.๕๐ ไร่ (สัปดาห์ที่ผ่านมา ๗.๐๐ ไร่)

๓.การดำเนินงานในพื้นที่ระบาด

๓.๑ การควบคุมศัตรูทุเรียน

สำนักงานเกษตรจังหวัด และสำนักงานเกษตรอำเภอ ในพื้นที่ที่พบการระบาดของโรคและแมลงศัตรูทุเรียน ลงพื้นที่ให้คำแนะนำการป้องกันกำจัดโรคและแมลงศัตรูทุเรียนแก่เกษตรกร โดยวิธีผสมผสานทั้งการใช้สารชีวภัณฑ์เชื้อราไตรโคเดอร์มา และเชื้อแบคทีเรียปฏิบัคษ์ *Bacillus subtilis* และได้รับการสนับสนุนชีวภัณฑ์ในการป้องกันกำจัดจากศูนย์ส่งเสริมเทคโนโลยีการเกษตรด้านอารักขาพืช แนะนำให้เกษตรกรหมั่นสำรวจแปลงอย่างสม่ำเสมอ หากพบการระบาดของโรคแมลงศัตรูพืชให้ทำการป้องกันกำจัดและแจ้งข้อมูลไปยังสำนักงานเกษตรใกล้บ้านทันที มีการสอนวิธีการผลิตขยายเชื้อราไตรโคเดอร์มา พร้อมใช้แก่เกษตรกรพร้อมแนะนำวิธีการใช้สารชีวภัณฑ์ ในการป้องกันกำจัดโรคใบติดหรือใบไหม้ทุเรียนแก่เกษตรกรในพื้นที่ และแนะนำการใช้สารเคมีป้องกันกำจัดอย่างถูกต้องตามคำแนะนำจากกรมวิชาการเกษตร

๓.๒ การควบคุมศัตรูลำไย

สำนักงานเกษตรจังหวัดและสำนักงานเกษตรอำเภอในพื้นที่ที่พบการระบาดของโรคและแมลงศัตรูลำไย ลงพื้นที่ตรวจสอบและให้คำแนะนำแก่เกษตรกรในการป้องกันกำจัดเพลี้ยแป้ง มวนลำไย โรคคราดำ และโรคพุ่มไม้กวาด โดยวิธีผสมผสานทั้งการใช้สารเคมีและการใช้ชีวภัณฑ์เชื้อราไตรโคเดอร์มา โดยมีการสนับสนุนเชื้อสดจากศูนย์ส่งเสริมเทคโนโลยีการเกษตรด้านอารักขาพืช และจากสำนักงานเกษตรจังหวัดในพื้นที่ที่มีการระบาดรุนแรงแนะนำการใช้สารเคมีตามคำแนะนำของกรมวิชาการเกษตร

๓.๓ การควบคุมศัตรูมิ่งคุด

สำนักงานเกษตรจังหวัดและสำนักงานเกษตรอำเภอในพื้นที่ที่พบการระบาดของแมลงศัตรูมิ่งคุดลงพื้นที่ติดตามสถานการณ์การระบาดของโรคแมลงศัตรูมิ่งคุด โดยให้เกษตรกรหมั่นสำรวจแปลงปลูกพืชอย่างสม่ำเสมอหากพบการเข้าทำลายของโรคแมลงศัตรูพืชให้ทำการป้องกันกำจัดทันทีโดยใช้วิธีผสมผสาน ทั้งวิธีกล การใช้สารชีวภัณฑ์ และถ้าในพื้นที่ที่มีการระบาดรุนแรงแนะนำการใช้สารเคมีตามคำแนะนำของกรมวิชาการเกษตร

๓.๔ การควบคุมศัตรูเงาะ

สำนักงานเกษตรจังหวัดและสำนักงานเกษตรอำเภอในพื้นที่ที่พบการระบาดของโรคและแมลงศัตรูเงาะลงพื้นที่ติดตามสถานการณ์การระบาดของโรคและแมลงศัตรูเงาะ โดยแนะนำวิธีการป้องกันกำจัดด้วยวิธีผสมผสานระหว่างการใช้สารเคมีและการใช้ชีวภัณฑ์ในการป้องกันกำจัดกับเกษตรกรในพื้นที่ที่พบการระบาด

๔. คำแนะนำและการป้องกันกำจัดศัตรูพืชที่พบการระบาด

พืช	ศัตรูพืช	การป้องกันกำจัด
1. ทูเรียน	1. เพลี้ยแป้ง	<ol style="list-style-type: none">หมั่นสำรวจแปลงหากพบเพลี้ยแป้งระบาดเล็กน้อยให้ตัดส่วนที่ถูกทำลายทิ้งเสียเมื่อพบเพลี้ยแป้งปริมาณน้อยบนผลทุเรียนใช้แปลงปิด หรือใช้น้ำพุนให้เพลี้ยแป้งหลุด หรือการใช้น้ำผสม white oil อัตรา 20 มิลลิลิตร ต่อน้ำ 20 ลิตร ช่วยในการกำจัดเพลี้ยแป้งเนื่องจากเพลี้ยแป้งแพร่ระบาดโดยมีมดพาไป การป้องกันโดยใช้ผ้าชุบสารฆ่าแมลง เช่น<ul style="list-style-type: none">- มาลาไทออน (Malathion) 83% EC อัตรา 20 มิลลิลิตร- คาร์บาริล (Carbaryl) 85% WP อัตรา 10 กรัมโดยเลือกใช้สารชนิดใดชนิดหนึ่งผสมน้ำ 20 ลิตร ใช้ผ้าชุบสารพันไว้ตามกิ่งสามารถป้องกันไม่ให้มดคาบเพลี้ยแป้งไปยังส่วนต่าง ๆ ของทุเรียน และต้องชุบสารฆ่าแมลงซ้ำทุก 10 วัน หรือการพ่นสารฆ่าแมลงไปที่โคนต้น จะช่วยป้องกันมดและลดการเข้าทำลายของเพลี้ยแป้งได้มากสารฆ่าแมลงที่ได้ผลในการควบคุมเพลี้ยแป้ง คือ คาร์บาริล (Carbaryl) 85% WP อัตรา 50 กรัมต่อน้ำ 20 ลิตร โดยพ่นสารเฉพาะต้นที่พบเพลี้ยแป้งทำลาย
	2. เพลี้ยไฟ	<ol style="list-style-type: none">สำรวจแปลงอย่างสม่ำเสมอหากพบเพลี้ยไฟระบาดเล็กน้อยให้ตัดส่วนที่ถูกทำลายทิ้งเมื่อพบเพลี้ยไฟระบาดรุนแรงให้ใช้สารกำจัดแมลง ได้แก่<ul style="list-style-type: none">- อิมิดาโคลพริด (Imidacloprid) 10% SL อัตรา 10 มิลลิลิตร- ฟิโพรนิล (Fipronil) 5% SC อัตรา 10 มิลลิลิตร- คาร์โบซัลแฟน (Carbosulfan) 20% EC อัตรา 40 มิลลิลิตรโดยเลือกใช้สารชนิดใดชนิดหนึ่งผสมน้ำ 20 ลิตร และไม่ควรใช้สารกำจัดแมลงชนิดใดชนิดหนึ่งซ้ำติดต่อกันหลายครั้ง เพราะทำให้เพลี้ยไฟสร้างความต้านทานต่อสารฆ่าแมลง

พืช	ศัตรูพืช	การป้องกันกำจัด
	3. เพลี้ยไก่อ๊ว	<p>1. หมั่นสำรวจแปลงปลูกทุเรียน โดยเฉพาะช่วงที่ทุเรียนแตกใบอ่อน</p> <p>2. อนุรักษ์ศัตรูธรรมชาติของเพลี้ยไก่อ๊วทั้งแมลงห้ำ ได้แก่ ตัวงเต่าลาย 3 ชนิด ได้แก่ ตัวงเต่าลายหยัก ตัวงเต่าสีส้ม ตัวงเต่าลายสมอ และ แมลงข้างปีกใส <i>Chrysopa</i> sp. และแมลงข้างปีกสีน้ำตาล <i>Hemerobius</i> sp. สำหรับแมลงเบียน พบแตนเบียนตัวอ่อน เพลี้ยไก่อ๊วในวงศ์ Encyrtidae และพบปริมาณค่อนข้างสูง โดยเฉพาะในสวนที่ใช้สารเคมีน้อย</p> <p>3. เมื่อพบเพลี้ยไก่อ๊วระบาดรุนแรงให้ใช้สารกำจัดแมลง ได้แก่</p> <ul style="list-style-type: none"> - ไทอะมีโทกแซม (thiamethoxam)/ แลมบ์ดา-ไซฮาโลทริน (lambdacyhalothrin) 14.1/10.6% ZC อัตรา 30 มิลลิลิตร - ไทอะมีโทกแซม (thiamethoxam) 25% WG อัตรา 8 กรัม - อิมิดาโคลพริด (imidacloprid) 70% WG อัตรา 5 กรัม - ไดโนทีฟูแรน (dinotefuran) 10% WP อัตรา 15 กรัม <p>โดยเลือกใช้สารชนิดใดชนิดหนึ่งผสมน้ำ 20 ลิตร พ่นทุก 7-10 วัน ในช่วงระยะแตกใบอ่อน</p>
	4. เพลี้ยหอยเกล็ด	<p>1. หากพบเพลี้ยหอยเกล็ดทุเรียนเล็กน้อยให้ตัดส่วนที่ถูกทำลายเผาทิ้ง</p> <p>2. เมื่อพบเพลี้ยหอยเกล็ดทุเรียนปริมาณน้อยบนใบใช้น้ำ ผสมไวต์ออยล์ 67% อีซี อัตรา 20 มิลลิลิตรต่อน้ำ 20 ลิตร พ่นให้ทั่วช่วยในการกำจัดเพลี้ยหอยเกล็ดทุเรียนได้ดี</p> <p>3. เมื่อพบเพลี้ยหอยเกล็ดทุเรียนระบาดรุนแรงให้ใช้สารกำจัดแมลง ได้แก่</p> <ul style="list-style-type: none"> - ไดโนทีฟูแรน (dinotefuran) 10% WP อัตรา 15 กรัมต่อน้ำ 20 ลิตร โดยพ่นเฉพาะต้นที่พบเพลี้ยหอยเกล็ดทุเรียนเข้าทำลาย
	5. เพลี้ยจักจั่นฝอย	<p>1. หมั่นสำรวจแปลงปลูกทุเรียนอย่างสม่ำเสมอ</p> <p>2. เมื่อพบการเข้าทำลายของเพลี้ยจักจั่นฝอยระบาดรุนแรงให้ใช้สารกำจัดแมลง ได้แก่</p> <ul style="list-style-type: none"> - คาร์โบซัลแฟน (Carbosulfan) 20% EC อัตรา 50 มิลลิลิตร - ไซเพอร์เมทริน (cypermethrin) / โฟซาโลน (Fosalon) 6.25% / 22.5% EC อัตรา 40 มิลลิลิตร - อิมิดาโคลพริด (Imidacloprid) 10% SL อัตรา 10 มิลลิลิตร <p>โดยเลือกใช้สารชนิดใดชนิดหนึ่งผสมน้ำ 20 ลิตร พ่นทุก 7-10 วัน ในช่วงระยะแตกใบอ่อน</p>
	6. หนอนเจาะผล	<p>1. หมั่นตรวจดูตามผลทุเรียน เมื่อพบรอยทำลายของหนอน ให้ใช้ไม้หรือลวดแข็งเขี่ยตัวหนอนออกมาทำลาย</p> <p>2. ผลทุเรียนที่เน่าและร่วงเพราะถูกหนอนทำลายควรเก็บทำลายโดยเผาไฟหรือฝังเสีย</p>

พืช	ศัตรูพืช	การป้องกันกำจัด
		<p>3. ตัดแต่งผลทุเรียนที่มีจำนวนมากเกินไป โดยเฉพาะผลที่อยู่ติดกันควรใช้กิ่งไม้หรือกาบมะพร้าวคั่น ระหว่างผล เพื่อป้องกันไม่ให้ตัวเต็มวัยวางไข่หรือตัวหนอนเข้าหลบอาศัย</p> <p>4. การห่อผลด้วยถุงมุ้งไนลอน ถุงรีเมย์ หรือถุงพลาสติกสีขาวขุ่น เจาะรูที่บริเวณขอบล่าง เพื่อให้หยดน้ำ ระบายออก โดยเริ่มห่อผลตั้งแต่ผลทุเรียนมีอายุ 6 สัปดาห์เป็นต้นไปจะช่วยลดความเสียหายได้</p> <p>5. สารฆ่าแมลงที่มีประสิทธิภาพเมื่อจำเป็นต้องใช้ ได้แก่</p> <ul style="list-style-type: none"> - แลมบ์ดา-ไซฮาโลทริน (lambda-cyhalothrin) 2.5% EC อัตรา 20 มิลลิลิตร <p>ใช้สารในแหล่งที่มีการระบาด โดยพ่นหลังจากทุเรียนติดผลแล้ว 1 เดือน พ่น 3 – 4 ครั้ง ทุก 20 วัน ควรพ่นก่อนเก็บเกี่ยว 7 วัน</p>
	<p>7. ไรแดงทุเรียนหรือไรแดงแอฟริกัน</p>	<p>1. กำจัดวัชพืชในสวนทุเรียน ซึ่งอาจเป็นแหล่งหลบซ่อนของไรแดงแอฟริกัน</p> <p>2. หลีกเลี่ยงการปลูกพืชอาศัยของไรแดงแอฟริกันในสวนทุเรียน หรือบริเวณใกล้เคียง</p> <p>3. หมั่นตรวจดูต้นทุเรียนอย่างใกล้ชิด โดยสำรวจจุดไรแดงบนใบทุเรียน ซึ่งสามารถมองเห็นได้ด้วยตาเปล่าเป็นจุดสีน้ำตาลเข้มวิ้งเคลื่อนไหวไปมา หรือใช้แว่นขยายขนาดกำลังขยาย 10 เท่า</p> <p>4. การใช้สารฆ่าไร ไม่ควรฉีดพ่นสารชนิดเดียวกันติดต่อกันเป็นเวลานาน ควรใช้สลับชนิดกัน เพื่อป้องกันไรสร้างความต้านทานต่อสารฆ่าไร และใช้เมื่อจำเป็นเท่านั้น</p> <p>5. เมื่อพบไรแดงทุเรียนหรือไรแดงแอฟริกันระบาดรุนแรงให้ใช้สารกำจัดแมลง ได้แก่</p> <ul style="list-style-type: none"> - โพรพาร์โกด์ (propargite) 30 % WP อัตรา 30 กรัม - อะมิทราซ (amitraz) 20 % EC อัตรา 30 มิลลิลิตร - เฮกซีไทอะซอกซ์ (hexythiazox) 2% EC อัตรา 40 มิลลิลิตร <p>โดยเลือกใช้สารชนิดใดชนิดหนึ่งผสมน้ำ 20 ลิตร พ่นทุก 7-10 วัน พ่นทีไปให้ทั่วทั้งต้น</p>
	<p>8. โรครากเน่าโคนเน่าเชื้อสาเหตุ : เชื้อรา <i>Phytophthora palmivora</i></p>	<p>1. แปลงปลูกควรมีการระบายน้ำที่ดี ไม่ควรมีน้ำท่วมขัง หากมีน้ำท่วมขังควรระบายออก</p> <p>2. ปรับปรุงดิน โดยใส่ปุ๋ยคอก ปุ๋ยหมัก และปรับสภาพดินให้มีค่าความเป็นกรดต่างของดินประมาณ 6.5 กรณีดินที่เป็นกรดจัด ให้ใส่ปูนขาวหรือโดโลไมท์ อัตรา 100-200 กิโลกรัม/ไร่</p> <p>3. ควรหลีกเลี่ยงการกระทำที่อาจทำให้รากหรือลำต้นเกิดแผล ซึ่งจะเป็นช่องทางให้เชื้อราสาเหตุโรคเข้าทำลายพืชได้ง่ายขึ้น</p> <p>4. ต้นทุเรียนที่เป็นโรครุนแรงมาก หรือยืนต้นแห้งตาย ควรขุดออกแล้วนำไปทำลาย นอกแปลงปลูกแล้วตากดินไว้ระยะหนึ่ง จึงปลูกทดแทน</p> <p>5. ไม่นำเครื่องมือตัดแต่งที่ใช้กับต้นเป็นโรคไปใช้ต่อกับต้นปกติ และควรทำความสะอาดเครื่องมือก่อนนำไปใช้ใหม่ทุกครั้ง</p>

พืช	ศัตรูพืช	การป้องกันกำจัด
		<p>6. หลังจากเก็บเกี่ยวผลผลิตแล้ว ตัดแต่งกิ่งเป็นโรด กิ่งแห้ง และตัดซั้วผลที่ค้างอยู่ นำไปทำลายนอกแปลงปลูก เพื่อลดการสะสมของเชื้อสาเหตุโรค</p> <p>7. ควบคุมปริมาณเชื้อในดิน โดยใช้เชื้อราไตรโคเดอร์มาที่มีส่วนผสมดังนี้ เชื้อราไตรโคเดอร์มา + รำข้าว + ปุ๋ยคอก 1:4:10 โดยน้ำหนัก ในอัตรา 50 กรัมต่อตารางเมตร คลุกเคล้าส่วนผสมให้เข้ากัน แล้วนำส่วนผสมของเชื้อราดังกล่าวโรยลงดินในพื้นที่ที่รื้อสมิตรงพุ่ม หรือใช้รองก้นหลุมก่อนปลูก</p> <p>8. เมื่อพบต้นที่ใบเริ่มมีสีซีด ไม่เป็นมันเงาหรือใบเหลืองหลุดร่วง ใช้ ฟอสโฟนิก แอซิด (Phosphonic acid) ผสมน้ำสะอาด อัตรา 1:1 ใส่กระบอกฉีดยาฉีดเข้าลำต้น อัตรา 20 มิลลิลิตรต่อต้น หรือราดดินด้วย</p> <ul style="list-style-type: none"> - ฟอสอีทิล-อะลูมิเนียม (Fosetyl-aluminium) 80% WP อัตรา 30-50 กรัม - เมทาแลกซิล (Metalaxyl) 25% WP อัตรา 30-50 กรัม <p>โดยเลือกใช้สารชนิดใดชนิดหนึ่งผสมน้ำ 20 ลิตร ราดดินรอบทรงพุ่ม</p> <p>9. เมื่อพบอาการโรคบนกิ่งหรือที่โคนต้น ถากหรือขุดพืชรื้อบริเวณที่เป็นโรค ออกแล้วทาแผลด้วยสารป้องกันกำจัดโรคพืช ทุก 7 วัน จนกว่าแผลจะแห้ง โดยเลือกสารชนิดใดชนิดหนึ่งผสมน้ำ 1 ลิตร ดังนี้</p> <ul style="list-style-type: none"> - ฟอสอีทิล-อะลูมิเนียม (Fosetyl-aluminium) 80% WP อัตรา 80-100 กรัม - เมทาแลกซิล (Metalaxyl) 25% WP อัตรา 50-60 กรัม <p>หรือใช้ฟอสโฟนิก แอซิด (Phosphonic acid) 40% SL ผสมน้ำสะอาด อัตรา 1:1 ใส่กระบอกฉีดยา ใช้อัตรา 20 มิลลิลิตรต่อต้น</p>
	<p>9.โรคราดำ เชื้อสาเหตุ : เชื้อรา <i>Polychaeton</i> sp., <i>Tripospermum</i> sp.</p>	<p>1. กำจัดวัชพืชในแปลง เพื่อให้อากาศถ่ายเทสะดวก เป็นการลดความชื้นสะสม</p> <p>2. หมั่นตรวจแปลงอย่างสม่ำเสมอ เมื่อพบคราบราสีดำ พ่นด้วยน้ำเปล่าล้างคราบราสีดำ และสารเหนียวที่แมลงปากดูดขับถ่ายไว้ เพื่อลดปริมาณเชื้อสาเหตุโรค</p> <p>3. เนื่องจากเชื้อราเจริญบนสารเหนียวที่แมลงปากดูด เช่น เพลี้ยแป้ง เพลี้ยหอย และเพลี้ยไก่แจ้ขับถ่ายไว้ จึงควรป้องกันกำจัดแมลง ดังนี้</p> <ul style="list-style-type: none"> - เมื่อพบการระบาดของเพลี้ยแป้ง เพลี้ยหอย หรือเพลี้ยไก่แจ้พ่นด้วยสารฆ่าแมลง ได้แก่ - ไดโนทีฟูแรน 10% WP อัตรา 20 กรัม ต่อน้ำ 20 ลิตร โดยพ่นสารเฉพาะต้นที่พบเพลี้ยแป้ง หรือเพลี้ยหอยทำลาย - เนื่องจากเพลี้ยแป้งแพร่ระบาดโดยมีมดพาไป ป้องกันมด โดยใช้ผ้าชุบสารฆ่าแมลง เช่น มาลาไทออน (malathion) 83% EC อัตรา 20 มิลลิลิตรต่อน้ำ 20 ลิตร หรือ คาร์บาริล

พืช	ศัตรูพืช	การป้องกันกำจัด
		(carbaryl) 85% WP อัตรา 10 กรัมต่อน้ำ 20 ลิตร พ่นไว้ที่กิ่งของทุเรียน หรือพ่นสารฆ่าแมลงดังกล่าวที่โคนต้น
	<p>10. โรคราสีชมพู เชื้อสาเหตุ : เชื้อรา <i>Corticium salmonicolor</i></p>	<ol style="list-style-type: none"> 1. ตัดแต่งทรงพุ่มให้โปร่ง และกำจัดวัชพืชในแปลงปลูก เพื่อเป็นการลดความชื้นสะสม 2. ในฤดูฝนหมั่นสำรวจแปลงปลูกอย่างสม่ำเสมอ หากพบอาการของโรคที่กิ่งให้ตัดและนำไปทำลายนอกแปลงหรือเผื่อนเปลือกบริเวณที่เป็นโรคออก และใช้สารป้องกันกำจัดโรคพืช คอปเปอร์ออกซีคลอไรด์ (copper oxychloride) 85% WP ผสมน้ำชั้นๆ ทาบริเวณแผลที่ตัด 3. เมื่อพบอาการใบเหลือง ควรตรวจดูบริเวณกิ่ง หากพบอาการของโรค ให้ตัดกิ่งที่เป็นโรคนำไปทำลายนอกแปลง หรือพบอาการของโรคบริเวณง่ามกิ่ง หรือโคนกิ่งที่มีขนาดใหญ่ ให้ฉากแผลบริเวณที่เป็นโรคออกแล้วทาด้วยสารตาม ข้อ 2 จากนั้นพ่นให้ทั่วต้น โดยเฉพาะที่บริเวณกิ่ง และลำต้นด้วยสารสาร ได้แก่ <ul style="list-style-type: none"> - คอปเปอร์ออกซีคลอไรด์ (copper oxychloride) 85% WP อัตรา 30-50 กรัม - คอปเปอร์ออกซีคลอไรด์ (copper oxychloride) 62% WP อัตรา 50 กรัม - คาร์เบนดาซิม (carbendazim) 50% WP อัตรา 10 กรัม เลือกใช้สารชนิดใดชนิดหนึ่งผสมน้ำ 20 ลิตร และสลับกลุ่มสาร 4. ในแปลงปลูกทุเรียนที่เคยพบโรคระบาดรุนแรง ในช่วงฤดูฝนควรป้องกันการเกิดโรคโดยพ่นด้วยสารดังกล่าวตามกิ่งก้านที่อยู่ในทรงพุ่มเสมอ
	<p>11. โรคใบติดใบใหม่ เชื้อสาเหตุ : เชื้อรา <i>Rhizoctonia solani</i> Kuehn</p>	<ol style="list-style-type: none"> 1. ตัดแต่งทรงพุ่มให้โปร่ง เพื่อรับแสงแดดได้ทั่วถึง โดยเฉพาะใบที่อยู่ด้านล่าง และกำจัดวัชพืชในแปลงปลูก เพื่อลดความชื้นสะสมใต้ทรงพุ่ม 2. ลดการใส่ปุ๋ยไนโตรเจนสูง ในพื้นที่ปลูกที่มีความชื้นสูงและมีการระบาดของโรคเป็นประจำ เพื่อลดการแตกใบใหม่ 3. หมั่นสำรวจแปลงปลูกอย่างสม่ำเสมอ หากพบการระบาดของโรค ตัดส่วนที่เป็นโรค และเก็บเศษพืชที่เป็นโรคและใบที่ร่วงหล่น นำไปทำลายนอกแปลงปลูก 4. หากพบการระบาดมากควรพ่นสารป้องกันกำจัดโรคพืช <ul style="list-style-type: none"> - เฮกซะโคนาโซล (hexaconazole) 5% SC อัตรา 20 กรัม - คอปเปอร์ออกซีคลอไรด์ (copper oxychloride) 85% WP อัตรา 30-50 กรัม - คอปเปอร์ไฮดรอกไซด์ (copper hydroxide) 77% WP อัตรา 20 กรัม - คิวปรัสออกไซด์ (cuprous oxide) 86.2% WG อัตรา 10-20 กรัม เลือกใช้สารชนิดใดชนิดหนึ่งพ่นทุก 7-10 วัน โดยพ่นที่ใบให้ทั่วทั้งต้น

พืช	ศัตรูพืช	การป้องกันกำจัด
	<p>12. โรคใบจุดสาหร่าย</p> <p>เชื้อสาเหตุ : สาหร่ายสีเขียว <i>Cephaleuros virescens</i></p>	<ol style="list-style-type: none"> 1. กำจัดวัชพืชในแปลง เพื่อให้อากาศถ่ายเทได้ดี เป็นการลดความชื้นสะสม 2. หมั่นตรวจแปลงปลูกอย่างสม่ำเสมอ เมื่อพบเริ่มมีอาการของโรค ตัดใบ หรือส่วนที่เป็นโรคนำไปทำลาย หรือฝังดินนอกแปลง ไม่ทิ้งไว้ในบริเวณแปลงหรือข้างแปลง เพื่อลดปริมาณและไม่ให้เป็นแหล่งสะสมของเชื้อสาเหตุโรค 3. ช่วงการตัดแต่งกิ่ง ดูแลการตัดแต่งกิ่งให้เหมาะสม ไม่ให้ต้นมีทรงพุ่มแน่นทึบ เพื่อให้ทุเรียนได้รับแสงแดด และอากาศถ่ายเทได้ดี เป็นการลดความชื้น ทำให้สภาพแวดล้อมไม่เหมาะสมต่อการระบาดของโรค 4. หากโรครยังคงระบาดพ่นด้วยสารป้องกันกำจัดโรคพืช เช่น คอปเปอร์ออกซีคลอไรด์ (copper oxychloride) 85% WP อัตรา 50 กรัมต่อน้ำ 20 ลิตร ให้ทั่วต้น
<p>2. ลำไย</p>	<p>1. เพลี้ยแป้ง</p>	<ol style="list-style-type: none"> 1. หมั่นสำรวจแปลงลำไยทุกสัปดาห์หากพบการระบาดแนะนำให้ตัดส่วนของกิ่งก้านที่มีเพลี้ยแป้งอาศัยอยู่ไปเผาทำลายเสีย 2. หากพบว่า เพลี้ยแป้งเริ่มระบาดในสวนลำไยของเรา ควรพ่นด้วยสารเคมีป้องกันกำจัด <ul style="list-style-type: none"> - มาลาไทออน (Malathion) 83% W/V EC อัตรา 30 มิลลิลิตรต่อน้ำ 20 ลิตร - ไพรีทรอยด์ (Pyrethroids) (อัตราส่วนตามฉลาก) พ่นให้ทั่ว 2 - 3 ครั้งห่างกัน 10 วัน
	<p>2. โรคพุ่มไม้กวาง</p> <p>เชื้อสาเหตุ : เชื้อ <i>Phytoplasma</i> หรือ <i>Mycoplasma</i></p>	<ol style="list-style-type: none"> 1. หมั่นสำรวจแปลงปลูกพืช หากพบกิ่งที่เป็นโรคให้ตัดกิ่งที่เป็นโรคนำมาเผาทำลายนอกแปลง 2. คัดเลือกกิ่งพันธุ์จากต้นที่ไม่เป็นโรคไปปลูก 3. ป้องกันแมลงพาหะจำพวกปากดูดพวกเพลี้ยจักจั่นสีน้ำตาล โดยใช้สารเคมี ได้แก่ <ul style="list-style-type: none"> - คาร์โบซัลแฟน (Carbosulfan) 20% EC อัตรา 50 มิลลิลิตร - ไอโซโปรคาร์บ (Isoprocarb) 50% WP อัตรา 40 กรัม โดยเลือกใช้สารชนิดใดชนิดหนึ่งผสมน้ำ 20 ลิตร พ่นตามคำแนะนำในฉลาก
	<p>3. โรคคราดำ</p> <p>เชื้อสาเหตุ : เกิดจากเชื้อราหลายชนิด เช่น <i>Meliola</i> หรือ <i>Capnodium</i> เป็นต้น</p>	<p>ป้องกันและกำจัดแมลงพวกปากดูดเช่น เพลี้ยแป้ง เพลี้ยหอยเพลี้ยจักจั่น และเพลี้ยอ่อน เป็นต้น โดยพ่นสารเคมีเช่น คาร์บาริล (Carbaryl) 85% WP อัตรา 40 กรัมต่อน้ำ 20 ลิตร อาจพ่นควบคู่กับสารป้องกันกำจัดเชื้อรา ได้แก่</p> <ul style="list-style-type: none"> - คอปเปอร์ออกซีคลอไรด์ (Copper Oxychloride) 85% WP อัตรา 40 -50 กรัม - เบตาไซฟลูทริน (Betacyfluthrin) 2.5 % EC อัตรา 40 -50 กรัม <p>โดยเลือกใช้สารชนิดใดชนิดหนึ่งผสมน้ำ 20 ลิตร หรือตามที่ฉลากกำหนด</p>

พืช	ศัตรูพืช	การป้องกันกำจัด
3. มังคุด	1. โรคใบจุด เชื้อสาเหตุ: <i>Pestalotiopsis flagisetula</i> (Guba) Stay	1.หมั่นสำรวจแปลงปลูกอย่างสม่ำเสมอ 2. ทำความสะอาดแปลงปลูก และกำจัดวัชพืชที่เป็นแหล่งสะสมโรค 3. พ่นสารเคมีป้องกันกำจัดโรคพืช ในช่วงที่มังคุดแตกใบอ่อน ได้แก่ - คอปเปอร์ออกซีคลอไรด์ (Copper Oxychloride) 85% WP อัตรา 30 -80 กรัม - คาร์เบนดาซิม (Carbendazim) 50% WP อัตรา 10 -20 กรัม - แมนโคเซบ (Mancozeb) 80% WP อัตรา 50 กรัม โดยเลือกใช้สารชนิดใดชนิดหนึ่งผสมน้ำ 20 ลิตร พ่นตามคำแนะนำในฉลาก
	2. โรคแอนแทรคโนส เชื้อสาเหตุ: <i>Colletotrichum gloeosporioides</i> (Penz.)Penz.&Sacc. Teleomorphstate: <i>Glomerella cingulata</i> (Stoneman)Spauld&H.Schrenk	1.หมั่นทำความสะอาดแปลงปลูกและทำลายส่วนที่เป็นโรค 2.พ่นสารเคมีป้องกันกำจัดโรคพืช ได้แก่ - คาร์เบนดาซิม (Carbendazim) 50% WP อัตรา 10 -20 กรัม - ไอโพรไดโอน (iprodione) 50% WP อัตรา20-30กรัม - แมนโคเซบ (Mancozeb) 80% WP อัตรา 50 กรัม โดยเลือกใช้สารชนิดใดชนิดหนึ่งผสมน้ำ 20 ลิตร พ่นตามคำแนะนำในฉลาก
	3. โรคใบจุดสาหร่าย เชื้อสาเหตุ:สาหร่ายสีเขียว <i>Cephaleuros virescens</i>	1.หมั่นตรวจแปลงปลูกอย่างสม่ำเสมอ เมื่อพบเริ่มมีอาการของโรค ตัดใบ หรือส่วนที่เป็นโรคนำไปทำลาย หรือฝังดินนอกแปลง ไม่ทิ้งไว้ในบริเวณแปลงหรือข้างแปลง เพื่อลดปริมาณและไม่ให้เป็นแหล่งสะสมของเชื้อสาเหตุโรค 2. ช่วงการตัดแต่งกิ่ง ดูแลการตัดแต่งกิ่งให้เหมาะสม ไม่ให้ต้นมีทรงพุ่มแน่นทึบ เพื่อให้มังคุดได้รับแสงแดด และอากาศถ่ายเทได้ดี เป็นการลดความชื้น ทำให้สภาพแวดล้อมไม่เหมาะสมต่อการระบาดของโรค 3. หากโรคยังคงระบาดพ่นด้วยสารป้องกันกำจัดโรคพืช เช่น คอปเปอร์ออกซีคลอไรด์ (copper oxychloride) 85% WP อัตรา 50 กรัมต่อน้ำ 20 ลิตร ให้ทั่วต้น
	4. เพลี้ยไฟ	1. ระยะเวลาวิกฤตที่ควรทำการป้องกันกำจัดเพลี้ยไฟในมังคุด คือ ช่วงฤดูแล้งขณะที่มังคุดอยู่ในระยะออกดอก ติดผลอ่อน การพ่นสารเคมีป้องกันกำจัดศัตรูพืชควรพ่น 3 ครั้ง คือ ระยะก่อนดอกบาน 7 วัน ขณะดอกบาน และหลังบานแล้ว 7 วัน หากเป็นการระบาดนอกฤดูการออกดอกติดผล ควรพ่นสารเคมีป้องกันกำจัดศัตรูพืช เมื่อตรวจพบเพลี้ยไฟเฉลี่ยเกิน 1 ตัวต่อยอด

พืช	ศัตรูพืช	การป้องกันกำจัด
		<p>2. สารเคมีป้องกันกำจัดศัตรูพืชที่มีประสิทธิภาพดีในการป้องกันกำจัดเพลี้ยไฟ ได้แก่</p> <ul style="list-style-type: none">- ฟิโพรนิล (Fipronil) 5% SC อัตรา 10 มิลลิกรัม- อิมิดาโคลพริด (Imidacloprid) 10% SL อัตรา 10 มิลลิกรัม- อะซีทามิพริด (acetamiprid) 20% SP อัตรา 4 กรัม- สไปนีโทแรม (spinetoram) 12% SC อัตรา มิลลิกรัม <p>โดยเลือกใช้สารชนิดใดชนิดหนึ่งผสมน้ำ 20 ลิตร พ่นครั้งแรกก่อนดอกบาน 1 สัปดาห์ เมื่อตรวจพบเพลี้ยไฟเฉลี่ยมากกว่า 1 ตัว/ดอก และพ่นซ้ำอีก 2 ครั้ง ขณะดอกบาน และหลังดอกบาน 1 สัปดาห์ เมื่อตรวจพบเพลี้ยไฟเฉลี่ย 0.25 ตัว/ดอกหรือผล ควรพ่นสารกำจัดแมลงสลักกลุ่มกลไกการออกฤทธิ์ และไม่ควรใช้สารเคมีป้องกันกำจัดศัตรูพืชชนิดใดชนิดหนึ่ง ติดต่อกันหลายครั้ง เพราะจะทำให้เพลี้ยไฟสร้างความต้านทาน และอาจเกิดแมลงศัตรูชนิดอื่นระบาดขึ้นมาได้</p>
	5. หนอนกินใบ	<p>เนื่องจากหนอนกัดกินทำลายใบอ่อนมังคุดในเวลากลางคืน และทิ้งร่องรอยการทำลายให้เห็น หากสำรวจพบใบอ่อนมังคุด ถูกทำลายเกินร้อยละ 20 ให้พ่นด้วยสารเคมีป้องกันกำจัดศัตรูพืช คาร์บาริล (Carbaryl) 85% WP อัตรา 60 กรัมต่อน้ำ 20 ลิตร พ่น 2 ครั้ง ห่างกัน 5 วัน ระยะเริ่มแตกใบอ่อน พ่นซ้ำเมื่อจำเป็น และเพื่อช่วยลดการพ่นสารกำจัดแมลง แนะนำให้เกษตรกรกรอกหญ้า หรือฟางบริเวณโคนต้น เพื่อล่อหนอนให้มาซ่อนตัวและจับทำลาย</p>
	6. หนอนซอนใบ	<p>1. หมั่นสำรวจและสังเกตการเข้าทำลายของหนอนซอนใบอย่างสม่ำเสมอ โดยให้สังเกตดูที่ใต้ใบมังคุดจะพบรอยทางยาวเป็นเส้นสีขาว</p> <p>2. เนื่องจากการทำลายของหนอนซอนใบ หากพบหนอนกัดกินใบอ่อนเข้าทำลายประมาณ 30% ของยอด ให้พ่นด้วยสารฆ่าแมลงคาร์บาริล (Carbaryl) 85% WP อัตรา 60 กรัมต่อน้ำ 20 ลิตร เมื่อพบการระบาดในระยะแตกใบอ่อน ให้พ่น 2 ครั้ง ห่างกัน 10 วัน และงดพ่นก่อนการเก็บเกี่ยว 7 วัน</p>
4. เงานะ	1. เพลี้ยแป้ง	<p>1. ตัดแต่งกิ่งเงานะเพื่อไม่ให้กิ่งชนกัน ป้องกันไม่ให้มดพาเพลี้ยแป้งไปยังต้นอื่นๆ และควรใช้เศษผ้าชุบน้ำมันเครื่อง ผูกรอบโคนต้นเพื่อป้องกันมดและเพลี้ยแป้งที่อาศัยอยู่ในดินใต้ขึ้นมาบนต้น</p> <p>2. ถ้าพบเพลี้ยแป้งระบาดในปริมาณไม่มาก และยังอยู่รวมเป็นกลุ่มตามส่วนต่างๆ ของต้นเงานะ ควรตัดไปทำลายทิ้งที่นอกแปลง</p>

พืช	ศัตรูพืช	การป้องกันกำจัด
		<p>3. ถ้าพบการระบาดของรุนแรงให้พ่นด้วยสารกำจัดแมลง ได้แก่</p> <ul style="list-style-type: none"> - คาร์บาริล (Carbaryl) 85% WP อัตรา 45 กรัม - ไซเปอร์เมทริน (Cypermethrin) 6.25% EC อัตรา 30 มิลลิตร - อิมิดาโคลพริด (Imidacloprid) 10% SL อัตรา 10 มิลลิตร - คาร์โบซัลแฟน (Carbosulfan) 20% EC อัตรา 40 มิลลิตร <p>โดยเลือกใช้สารชนิดใดชนิดหนึ่งผสมน้ำ 20 ลิตร พ่นตามคำแนะนำในฉลาก</p>
	2. หนอนคืบกินใบ	<p>1. หมั่นสำรวจและสังเกตการเข้าทำลายของหนอนคืบกินใบอย่างสม่ำเสมอ โดยให้สังเกตดูใบเพสลาด ใบอ่อน และใบแก่</p> <p>2. ในกรณีที่โคนต้นเงาะโล่งเตียนไม่มีหญ้ารก ให้เกษตรกรเขี่ยกิ่งเงาะเพื่อให้ตัวหนอนคืบกินใบทิ้งตัวลงสู่พื้นดิน จากนั้นให้จับตัวหนอนคืบกินใบไปทำลายทิ้งนอกแปลงปลูก</p> <p>3. ในระยะที่ต้นเงาะแตกใบอ่อน ถ้าพบหนอนคืบกินใบ ให้เกษตรกรพ่นด้วยสารฆ่าแมลง คาร์บาริล (Carbaryl) 85% WP อัตรา 60 กรัมต่อน้ำ 20 ลิตร</p>
	3. โรคใบจุดสาหร่าย เชื้อสาเหตุ : สาหร่ายสีเขียว <i>Cephaleuros virescens</i>	<p>1. ตัดกิ่งหรือใบที่มีอาการนำไปเผาทำลายนอกแปลง ถ้าพบอาการที่บริเวณกิ่งใหญ่อาจใช้สีหรือปูนแดงทาที่บริเวณที่เป็นโรค</p> <p>2. ถ้าพบการระบาดมาก ควรพ่นสารป้องกันกำจัดโรคพืช เช่น คอปเปอร์ออกซิคลอไรด์ (Copper Oxychloride) 85% WP อัตราตามคำแนะนำของฉลาก</p>
	4. โรคราแป้ง เชื้อสาเหตุ : เชื้อรา <i>Oidium nephelii</i>	<ul style="list-style-type: none"> - เก็บผลที่เป็นโรค ใบแห้ง กิ่งแห้งที่ร่วงหล่นนำไปเผาทำลายนอกแปลง เพื่อป้องกันการแพร่กระจาย - ในแตกช่วงใบอ่อนและเริ่มติดผลหมั่นตรวจดูหากพบว่าราแป้งเข้าทำลายให้ทำการพ่นด้วยผงกำมะถันละลายน้ำ 40 กรัมต่อน้ำ 20 ลิตร เป็นการกำจัดปริมาณเชื้อโรค ทำให้การระบาดในช่วงติดผลนั้นลดความรุนแรงลงได้ - ในช่วงระยะผลอ่อน หากพบอาการของโรคราแป้งควรเลือกใช้สารป้องกันกำจัดโรคพืช ได้แก่ <ul style="list-style-type: none"> - บีโนมิล (Benomyl) 50%WP - คาร์เบนดาซิม (Carbendazim) 50% SC - ไตรดีมอร์ฟ (Tridemorph) 75% EC - ไตรฟอรีน (Triforine) 19% EC - ไพราโซฟอส (Pyrazophos) 25.4% EC - ไดโนแคป (Dinocap) 25% WP <p>โดยเลือกใช้สารชนิดใดชนิดหนึ่ง พ่นตามอัตราคำแนะนำในฉลาก</p>

๕. การคาดการณ์ศัตรูไม้ผล ในช่วงระหว่างวันที่ ๓ - ๙ มิถุนายน ๒๕๖๗

ภาคเหนือ

- ทูเรียม ระวัง: เพลี้ยแป้ง หนอนด้วงหนวดยาว โรคใบติดหรือใบไหม้ และโรครากเน่าโคนเน่า
- ลำไย ระวัง: เพลี้ยแป้ง เพลี้ยหอย มวนลำไย หนอนคืบกินใบ โรคราดำ และโรคพุ่มไม้กวาด
- เงาะ ระวัง: เพลี้ยแป้ง หนอนเจาะขั้วผล โรคใบจุดสาหร่าย และโรคราแป้ง

ภาคตะวันออกเฉียงเหนือ

- ทูเรียม ระวัง: เพลี้ยแป้ง เพลี้ยไก่แจ้ หนอนด้วงหนวดยาว โรคราดำ และโรครากเน่าโคนเน่า

ภาคกลาง และภาคตะวันตก

- ทูเรียม ระวัง: เพลี้ยแป้ง เพลี้ยไก่แจ้ เพลี้ยหอยเกล็ด หนอนด้วงหนวดยาว หนอนเจาะเมล็ดทุเรียน หนอนเจาะผล โรคใบติดหรือใบไหม้โรคใบจุดสาหร่าย โรคราดำ โรคราสีชมพู และโรครากเน่าโคนเน่า
- ลำไย ระวัง: เพลี้ยแป้ง มวนลำไย โรคพุ่มไม้กวาด และโรคราดำ

ภาคตะวันออก

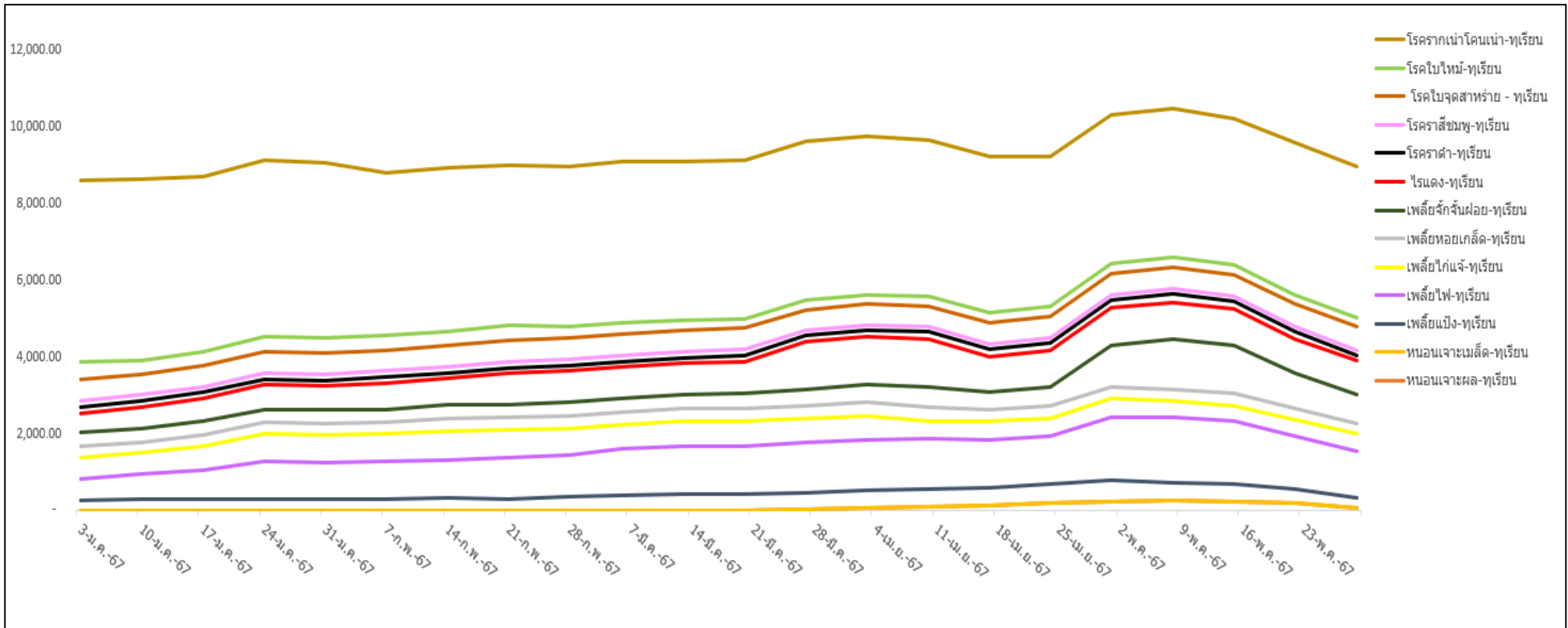
- ทูเรียม ระวัง: เพลี้ยแป้ง ไรแดงทุเรียนหรือไรแดงแอฟริกัน หนอนด้วงหนวดยาว หนอนเจาะผล หนอนเจาะเมล็ด โรคใบติดหรือโรคใบไหม้ โรคราดำ โรคราสีชมพู และโรครากเน่าโคนเน่า
- มังคุด ระวัง: เพลี้ยแป้ง หนอนกินใบ หนอนซอนใบ โรคใบจุดสาหร่าย โรคแอนแทรคโนส และโรคใบจุด
- เงาะ ระวัง: เพลี้ยแป้ง หนอนเจาะขั้วผล โรคราแป้ง และโรคใบจุดสาหร่าย
- ลำไย ระวัง: เพลี้ยแป้ง หนอนคืบกินใบ โรคพุ่มไม้กวาด และโรคราดำ

ภาคใต้

- ทูเรียม ระวัง: เพลี้ยแป้ง ไรแดงทุเรียนหรือไรแดงแอฟริกัน เพลี้ยไก่แจ้ โรคใบติด โรคใบจุดสาหร่าย โรคราสีชมพู และโรครากเน่าโคนเน่า
- มังคุด ระวัง: เพลี้ยแป้ง หนอนกินใบ หนอนซอนใบ โรคใบจุดสาหร่าย และโรคใบจุด
- เงาะ ระวัง: เพลี้ยแป้ง หนอนคืบกินใบ และโรคใบจุดสาหร่าย

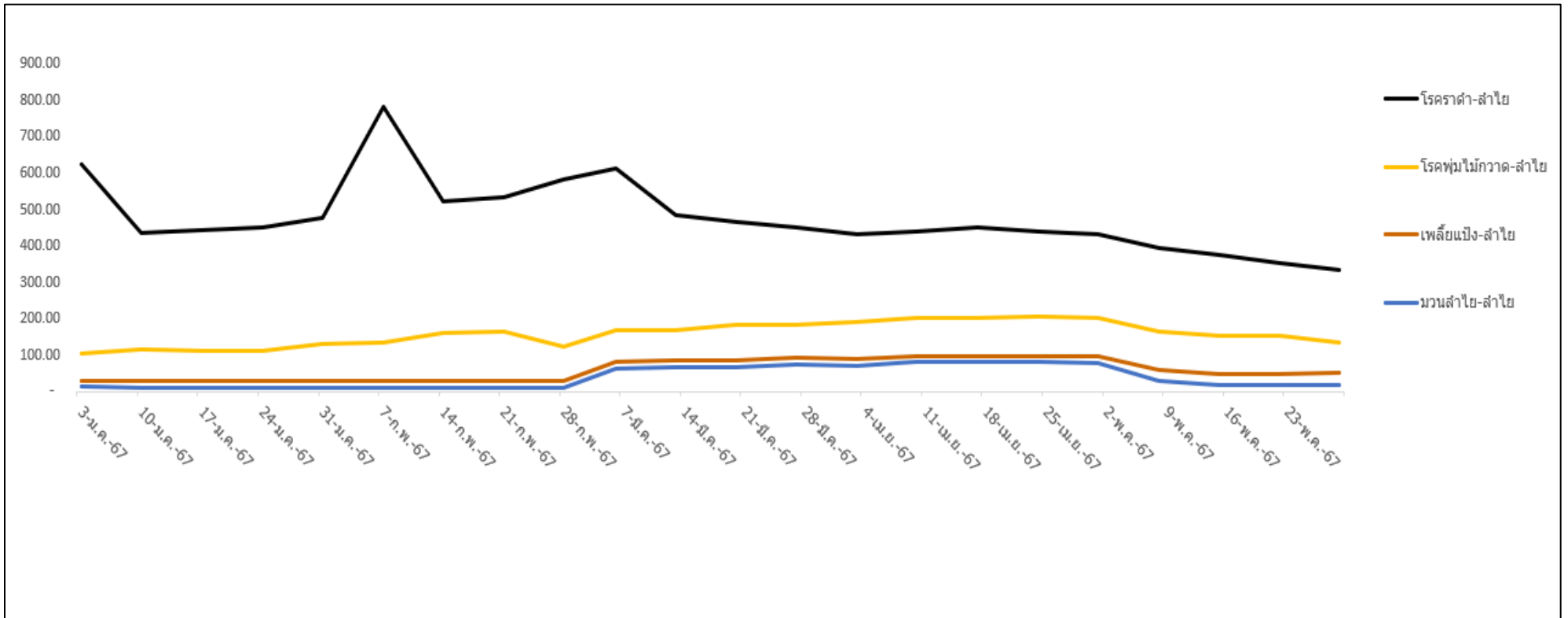
กราฟแสดงสถานการณ์การระบาดของศัตรูไม้ผล ปี ๒๕๖๗

กราฟแสดงสถานการณ์การระบาดศัตรูพืชทุเรียน



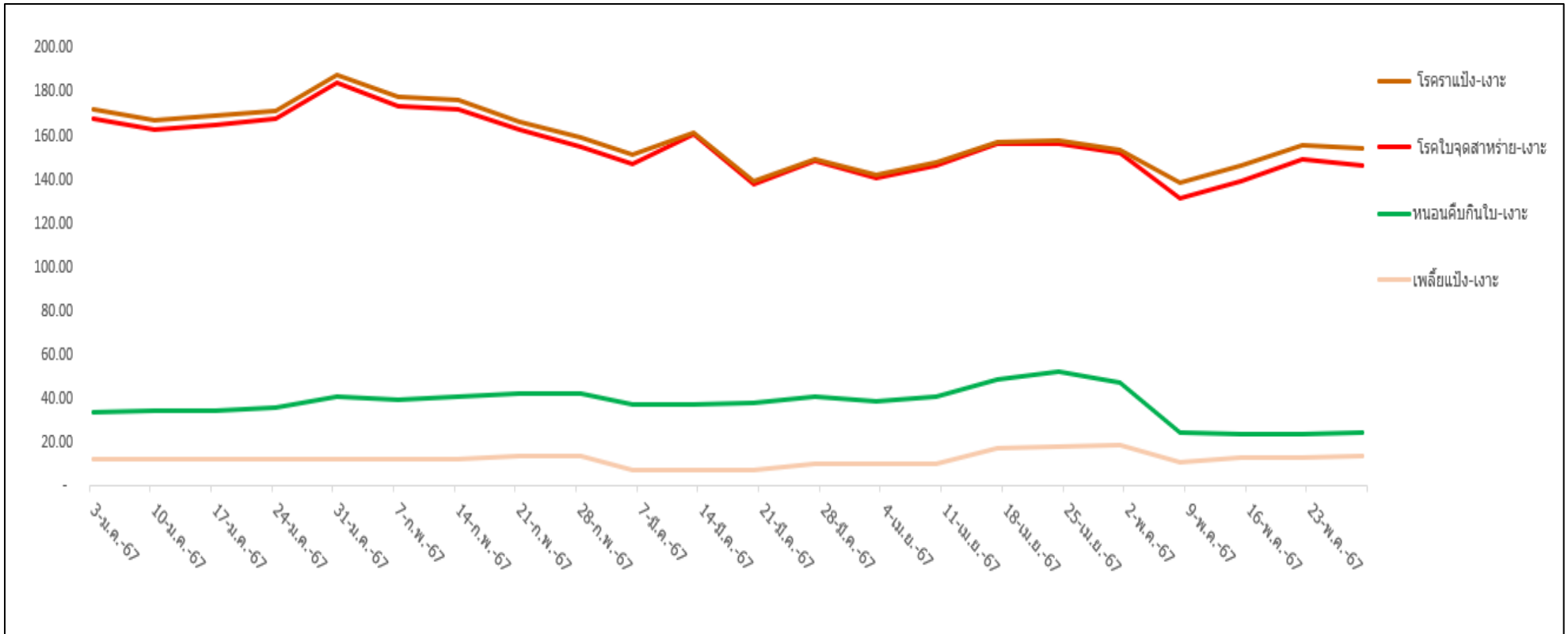
- | | |
|---|--|
| ■ เพลี้ยแป้ง - ทุเรียน ๒๖๒.๐๓ ไร่ | ■ โรครากเน่าโคนเน่า - ทุเรียน ๓,๙๔๘.๒๗ ไร่ |
| ■ เพลี้ยไฟ - ทุเรียน ๑,๒๔๐.๗๔ ไร่ | ■ โรคราดำ - ทุเรียน ๑๒๐.๕๑ ไร่ |
| ■ เพลี้ยไก่แจ้ - ทุเรียน ๔๔๐.๓๕ ไร่ | ■ โรคราสน้ำหนวพ - ทุเรียน ๑๓๒.๐๒ ไร่ |
| ■ เพลี้ยหอยเกล็ด - ทุเรียน ๒๘๖.๕๖ ไร่ | ■ โรคราสน้ำหนวพ - ทุเรียน ๑๓๒.๐๒ ไร่ |
| ■ เพลี้ยจักจั่นฝอย - ทุเรียน ๗๔๓.๐๓ ไร่ | ■ โรคราสน้ำหนวพ - ทุเรียน ๑๓๒.๐๒ ไร่ |
| ■ หนอนเจาะผล - ทุเรียน ๔๘.๒๕ ไร่ | ■ โรคราสน้ำหนวพ - ทุเรียน ๑๓๒.๐๒ ไร่ |
| ■ ไรแดง - ทุเรียน ๘๙๖.๕๖ ไร่ | ■ โรคราสน้ำหนวพ - ทุเรียน ๑๓๒.๐๒ ไร่ |

กราฟแสดงสถานการณ์การระบาดของศัตรูพืชลำไย



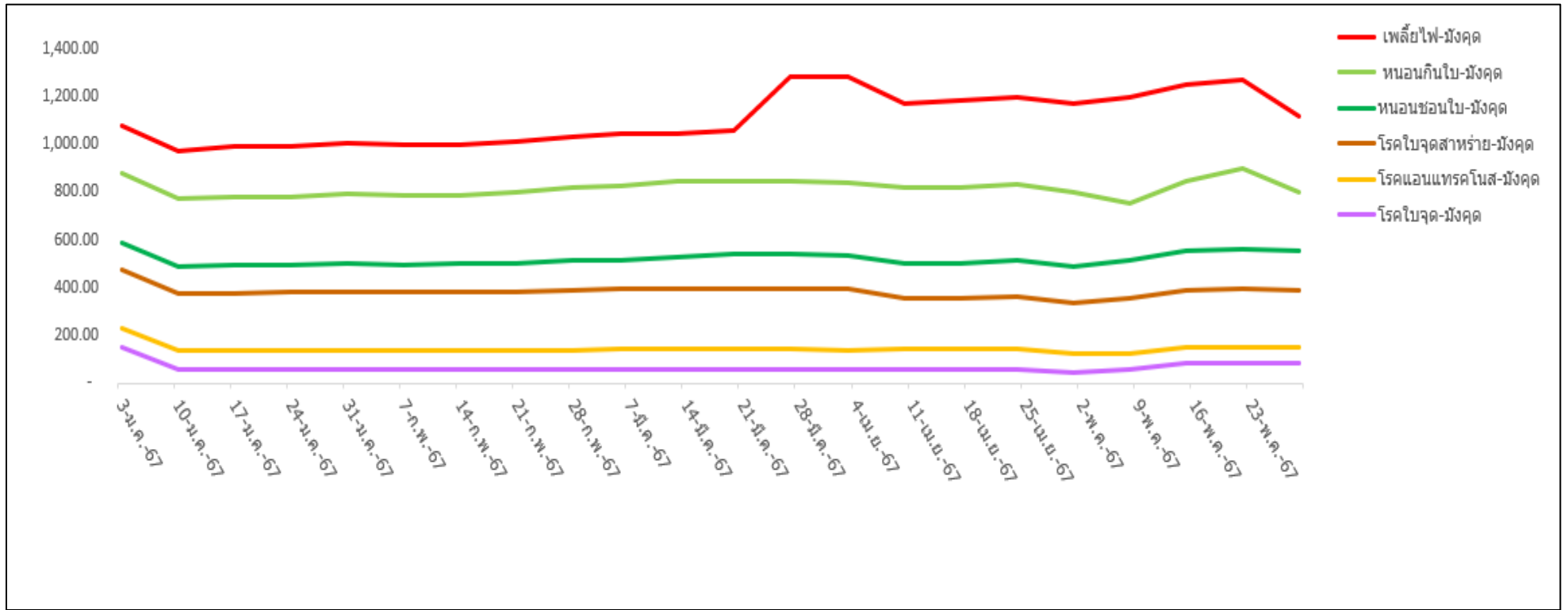
- เพลี้ยแป้ง - ลำไย ๓๔.๒๕ ไร่
- โรคพุ่มไม้กวาด - ลำไย ๘๒.๐๖ ไร่
- โรคราดำ - ลำไย ๒๐๑.๕๐ ไร่

กราฟแสดงสถานการณ์การระบาดของศัตรูพืชเงาะ



เพลี้ยแป้ง-เงาะ	๑๓.๗๕ ไร่
หนอนคืบกินใบ	๑๐.๗๕ ไร่
โรคใบจุดสาหร่าย	๑๒๒.๐๐ ไร่
โรคราแป้ง	๗.๕๐ ไร่

กราฟแสดงสถานการณ์การระบาดของศัตรูพืชมังคุด



- โรคราใบจุด - มังคุด ๘๔.๕๐ ไร่
- โรคราแอนแทรคโนส - มังคุด ๖๔.๐๐ ไร่
- โรคราใบจุดสำหรับมังคุด - มังคุด ๒๔๐.๒๕ ไร่
- หนอนชอนใบ - มังคุด ๑๖๘.๐๐ ไร่
- หนอนกินใบ - มังคุด ๒๔๖.๐๓ ไร่
- เพลี้ยไฟ - มังคุด ๓๑๕.๕๐ ไร่