



รายงานสถานการณ์ศัตรูข้าว
วันที่ ๖ มีนาคม ๒๕๖๗
กลุ่มพยากรณ์และเตือนการระบาดของศัตรูพืช
กองส่งเสริมการอารักขาพืชและจัดการดินปุ๋ย
โทร. ๐ ๒๙๕๕ ๑๕๑๔ โทรสาร ๐ ๒๙๕๕ ๑๖๒๖
E-mail: doae.pmd2566@gmail.com



สถานการณ์การระบาดของศัตรูพืชที่สำคัญ

ศัตรูข้าว

๑. สถานการณ์การปลูกข้าว

พื้นที่ปลูกข้าวทั้งหมด ๗๓ จังหวัด มีพื้นที่ยืนต้น ๒๖,๔๐๓,๕๒๔.๕๙ ไร่

๒. สถานการณ์การระบาดของศัตรูข้าวที่สำคัญ

๒.๑ หนอนกอข้าว พื้นที่ระบาด ๓ จังหวัด ได้แก่ จังหวัดปราจีนบุรี กรุงเทพมหานคร และจังหวัดร้อยเอ็ด รวมจำนวน ๑๗.๐๐ ไร่ คิดเป็นร้อยละ ๐.๐๐๐๑ ของพื้นที่ปลูก พื้นที่ระบาดลดลง ๑.๐๐ ไร่ (สัปดาห์ที่ผ่านมา ๑๘.๐๐ ไร่)

๑) ข้าวอายุน้อยกว่า ๔๐ วัน	จำนวน	๓.๐๐ ไร่
๒) ข้าวอายุ ๔๐ - ๖๐ วัน	จำนวน	๓.๐๐ ไร่
๓) ข้าวอายุมากกว่า ๖๐ วัน	จำนวน	๑๑.๐๐ ไร่

๒.๒ หนอนห่อใบข้าว พบการระบาดในข้าวอายุน้อยกว่า ๔๐ วัน ในพื้นที่จังหวัดพังงา รวมจำนวน ๕.๐๐ ไร่ คิดเป็นร้อยละ ๐.๐๐๐๑ ของพื้นที่ปลูก พื้นที่ระบาดคงที่ (สัปดาห์ที่ผ่านมา ๕.๐๐ ไร่)

๒.๓ เพลี้ยกระโดดสีน้ำตาล พื้นที่ระบาด ๓ จังหวัด ได้แก่ จังหวัดสุพรรณบุรี กรุงเทพมหานคร และจังหวัดสุรินทร์ รวมจำนวน ๓๙.๐๐ ไร่ คิดเป็นร้อยละ ๐.๐๐๐๑ ของพื้นที่ปลูก พื้นที่ระบาดเพิ่มขึ้น ๒๙.๐๐ ไร่ (สัปดาห์ที่ผ่านมา ๑๐.๐๐ ไร่)

๑) ข้าวอายุน้อยกว่า ๔๐ วัน	จำนวน	๓.๐๐ ไร่
๒) ข้าวอายุ ๔๐ - ๖๐ วัน	จำนวน	๕.๐๐ ไร่
๓) ข้าวอายุมากกว่า ๖๐ วัน	จำนวน	๓๑.๐๐ ไร่

๒.๔ เพลี้ยกระโดดหลังขาว พื้นที่ระบาด ๔ จังหวัด ได้แก่ จังหวัดเชียงใหม่ สุราษฎร์ธานี พังงา และจังหวัดน่าน รวมจำนวน ๑๓๗.๕๐ ไร่ คิดเป็นร้อยละ ๐.๐๐๐๕ ของพื้นที่ปลูก พื้นที่ระบาดเพิ่มขึ้น ๕๐.๐๐ ไร่ (สัปดาห์ที่ผ่านมา ๘๗.๕๐ ไร่)

๑) ข้าวอายุ ๔๐ - ๖๐ วัน	จำนวน	๑๕.๕๐ ไร่
๒) ข้าวอายุมากกว่า ๖๐ วัน	จำนวน	๑๒๒.๐๐ ไร่

๒.๕ โรคไหม้ข้าว พื้นที่ระบาด ๕ จังหวัด ได้แก่ จังหวัดเพชรบูรณ์ อุดรดิตถ์ ชัยนาท จันทบุรี และจังหวัด กาญจนบุรี รวมจำนวน ๑๗๕.๐๐ ไร่ คิดเป็นร้อยละ ๐.๐๐๐๗ ของพื้นที่ปลูก พื้นที่ระบาดลดลง ๖๕.๐๐ ไร่ (สัปดาห์ที่ผ่านมา ๒๔๐.๐๐ ไร่)

๑) ข้าวอายุน้อยกว่า ๔๐ วัน	จำนวน	๙๐.๐๐ ไร่
๒) ข้าวอายุ ๔๐ - ๖๐ วัน	จำนวน	๑๕.๐๐ ไร่
๓) ข้าวอายุมากกว่า ๖๐ วัน	จำนวน	๗๐.๐๐ ไร่

๒.๖ โรคใบจุดสีน้ำตาล พื้นที่ระบาด ๒ จังหวัด ได้แก่ จังหวัดสกลนคร และจังหวัดสงขลา รวมจำนวน ๔๕.๐๐ ไร่ คิดเป็นร้อยละ ๐.๐๐๐๒ ของพื้นที่ปลูก พื้นที่ระบาดเพิ่มขึ้น ๒๕.๐๐ ไร่ (สัปดาห์ที่ผ่านมา ๒๐.๐๐ ไร่)

๑) ข้าวอายุน้อยกว่า ๔๐ วัน	จำนวน	๑๐.๐๐ ไร่
๒) ข้าวอายุ ๔๐ - ๖๐ วัน	จำนวน	๓๕.๐๐ ไร่

๓. การดำเนินงานในพื้นที่ระบาด

๓.๑ การควบคุมหนอกอข้าว

สำนักงานเกษตรจังหวัด และสำนักงานเกษตรอำเภอในพื้นที่ที่พบการระบาด ลงพื้นที่ตรวจสอบและติดตามสถานการณ์การระบาดของหนอนกอข้าว พร้อมให้ความรู้แก่เกษตรกรแนะนำวิธีการป้องกันกำจัดโดยการไถน้ำท่วมและไถดินเพื่อทำลายหนอนและดักแด้ของหนอนกอข้าวที่อยู่ตามตอซัง หรือปลูกพืชอื่นเพื่อตัดวงจรชีวิตของหนอนกอข้าวปลูกพืชหมุนเวียน หากพบการระบาดรุนแรงให้ใช้สารเคมีป้องกันกำจัด ตามคำแนะนำของกรมวิชาการเกษตรและกรมการข้าว

๓.๒ การควบคุมหนอนห่อใบข้าว

สำนักงานเกษตรจังหวัด และสำนักงานเกษตรอำเภอในพื้นที่ที่พบการระบาด ลงพื้นที่ตรวจสอบการระบาดของหนอนห่อใบข้าว พร้อมให้คำแนะนำเกษตรกรในการป้องกันกำจัด โดยกำจัดพืชอาศัย เช่น หญ้าข้าวนกหญ้าไซ หญ้านกสีชมพู หญ้าปล้อง หญ้าชันกาด และข้าวป่า และแนะนำเกษตรกรไม่ควรใช้ปุ๋ยไนโตรเจนเกิน ๕ กิโลกรัมต่อไร่ หรือปุ๋ยยูเรียไม่เกิน ๑๐ กิโลกรัมต่อไร่ ควรแบ่งใส่ปุ๋ยในช่วงข้าวกำลังเจริญเติบโตและลดปริมาณปุ๋ยที่ใส่ โดยปุ๋ยสูตร ๑๖-๒๐-๐ ใส่ไม่เกิน ๓๐ กิโลกรัมต่อไร่ หากพบการระบาดรุนแรงให้ใช้สารเคมีป้องกันกำจัด ตามคำแนะนำของกรมวิชาการเกษตรและกรมการข้าว

๓.๓ การควบคุมเพลี้ยกระโดดสีน้ำตาล

สำนักงานเกษตรจังหวัดและสำนักงานเกษตรอำเภอร่วมมือกับศูนย์วิจัยข้าว ลงพื้นที่ตรวจสอบและให้ความรู้แก่เกษตรกรในพื้นที่ที่พบการระบาด แนะนำเกษตรกรหมั่นสำรวจและติดตามสถานการณ์ศัตรูพืชในแปลง พร้อมให้คำแนะนำวิธีการใช้และวิธีการผลิตขยายเชื้อราบีวเวอร์เรีย เพื่อนำไปใช้ในพื้นที่ที่พบการระบาดของเพลี้ยกระโดดสีน้ำตาล แนะนำให้เกษตรกรปลูกข้าวพันธุ์ค่อนข้างต้านทานเพลี้ยกระโดดสีน้ำตาล เช่น สุพรรณบุรี ๑ สุพรรณบุรี ๒ สุพรรณบุรี ๙๐ สุพรรณบุรี ๖๐ ปทุมธานี ๑ เป็นต้น และควบคุมน้ำในแปลงนาให้พอดีเปียกหรือมีน้ำเรี่ยผิวดินนาน ๗ - ๑๐ วัน แล้วปล่อยขังทิ้งไว้ให้แห้งเองสลับกันไป จะช่วยลดการระบาดของเพลี้ยกระโดดสีน้ำตาล หากพบการระบาดรุนแรงให้ใช้สารเคมีป้องกันกำจัด ตามคำแนะนำของกรมวิชาการเกษตร และกรมการข้าว

๓.๔ การควบคุมเพลี้ยกระโดดหลังขาว

สำนักงานเกษตรจังหวัดแต่ละสำนักงานเกษตรอำเภอ ร่วมกับศูนย์วิจัยข้าว และหน่วยงานราชการในพื้นที่ ลงพื้นที่สำรวจติดตามสถานการณ์การระบาดของเพลี้ยกระโดดหลังขาว พร้อมให้คำแนะนำแก่เกษตรกรในการใช้สารเคมีป้องกันกำจัดเพลี้ยกระโดดหลังขาว แนะนำเกษตรกรในการจัดการกับสภาพแวดล้อมในแปลงปลูกข้าวเพื่อเป็นการลดที่อยู่อาศัยของเพลี้ยกระโดดหลังขาว หากพบการระบาดรุนแรงให้ใช้สารเคมีป้องกันกำจัด ตามคำแนะนำของกรมวิชาการเกษตร และกรมการข้าว

๓.๕ การควบคุมโรคไหม้ข้าว

๓.๕.๑ สำนักงานเกษตรจังหวัด และสำนักงานเกษตรอำเภอในพื้นที่ที่พบการระบาด ลงพื้นที่สำรวจติดตามสถานการณ์การระบาดของโรคไหม้ข้าว พร้อมให้คำแนะนำการป้องกันกำจัดโรคไหม้ข้าวแก่เกษตรกรด้วยวิธีผสมผสาน พร้อมทั้งแนะนำวิธีการผลิตขยายเชื้อราไตรโคเดอร์มาแก่เกษตรกร โดยได้รับการสนับสนุนหัวเชื้อไตรโคเดอร์มาจากศูนย์ส่งเสริมเทคโนโลยีการเกษตรด้านอารักขาพืชในพื้นที่และประชาสัมพันธ์แจ้งเตือนเกษตรกรให้หมั่นสำรวจติดตามและเฝ้าระวังการระบาดของโรคไหม้ข้าวในพื้นที่แปลงปลูกของตนเองอย่างสม่ำเสมอ หากพบการระบาดให้รีบทำการป้องกันกำจัดทันที

๓.๕.๒ ศูนย์ส่งเสริมเทคโนโลยีการเกษตรด้านอารักขาพืช สนับสนุนหัวเชื้อไตรโคเดอร์มาให้แก่เกษตรกรกลุ่มเป้าหมายที่มีความต้องการที่จะผลิตและขยายเพื่อใช้ในในพื้นที่ที่พบการระบาด ในพื้นที่จังหวัดที่รับผิดชอบ

๓.๖ การควบคุมโรคใบจุดสีน้ำตาล

สำนักงานเกษตรจังหวัด และสำนักงานเกษตรอำเภอในพื้นที่ที่พบการระบาด ลงพื้นที่ตรวจสอบและติดตาม เฝ้าระวังสถานการณ์การระบาดของโรคใบจุดสีน้ำตาล พร้อมให้ความรู้แก่เกษตรกรแนะนำวิธีการ ป้องกันกำจัดโดยการกำจัดวัชพืชในนา ทำแปลงให้สะอาด และใส่ปุ๋ย ในอัตราที่เหมาะสม ปรับปรุงดินโดยการไถ กลบฟางข้าวหรือเพิ่มความอุดมสมบูรณ์ดินโดยการปลูกพืชปุ๋ยสด หรือปลูก พืชหมุนเวียนเพื่อช่วยลดความรุนแรงของโรค หากพบการระบาดรุนแรงให้ใช้สารเคมีป้องกันกำจัด ตามคำแนะนำของกรมวิชาการเกษตรและ กรมการข้าว

๔. คำแนะนำและการป้องกันกำจัดศัตรูพืชที่พบการระบาด

ศัตรูพืช	การป้องกันกำจัด
1. หนอนกอข้าว	1. เผาตอซังหลังการเก็บเกี่ยว ไข่น้ำท่วมและไถดินเพื่อทำลายหนอนและดักแด้ของหนอนกอข้าว ที่อยู่ตามตอซัง 2. ปลูกพืชอื่นเพื่อตัดวงจรชีวิตของหนอนกอข้าว ปลูกพืชหมุนเวียน 3. ไม่ควรใส่ปุ๋ยไนโตรเจนมากเกินไป ทำให้ใบข้าวงามหนอนกอชอบวางไข่ 4. ใช้แสงไฟล่อตัวเต็มวัยและทำลาย เมื่อมีการระบาดรุนแรง 5. ไม่ใช้สารฆ่าแมลงชนิดเม็ดในนาข้าว เพื่อช่วยให้ศัตรูธรรมชาติพวกแตนเบียนไข่ และแตนเบียนหนอนของหนอนกอข้าว สามารถควบคุมประชากรหนอนกอข้าวได้อย่างมีประสิทธิภาพ 6. เมื่อพบอาการข้าวยอดเหี่ยวในระยะข้าวอายุ 3 - 4 สัปดาห์หลังหว่าน/ปักดำในระดับ 10 - 15 เปอร์เซ็นต์ ให้ใช้สารชนิดพ่นน้ำ เช่น คาร์โบซัลแฟน 20% อีซี อัตรา 80 มิลลิลิตร ต่อน้ำ 20 ลิตร พ่นให้ทั่วแปลงเพียงครั้งเดียว
2. หนอนห่อใบข้าว ชื่อวิทยาศาสตร์ : <i>Cnaphalocrocis medinalis</i> (Guenee)	1. หมั่นสำรวจแปลงนาอย่างสม่ำเสมอ 2. กำจัดพืชอาศัย เช่น หญ้าข้าวรก หญ้านกสีชมพู หญ้าปล้อง หญ้าไซ หญ้าชันกาด และข้าวป่า 3. ในพื้นที่ที่มีการระบาดเป็นประจำควรปลูกข้าว 2 พันธุ์ขึ้นไป โดยปลูกสลับพันธุ์กัน จะช่วยลด ความรุนแรงของการระบาด 4. ไม่ควรใช้สารฆ่าแมลงชนิดเม็ดและสารกลุ่มไพรีทรอยด์สังเคราะห์หรือสารผสมสาร ไพรีทรอยด์สังเคราะห์ ในข้าวอายุหลังหว่าน 40 วัน เพราะศัตรูธรรมชาติจะถูกทำลาย ทำให้เกิดการระบาดของ หนอนห่อใบข้าวรุนแรงได้ในระยะข้าวตั้งท้อง-ออกรวง 5. เมื่อตรวจพบผีเสื้อหนอนห่อใบข้าว 4-5 ตัวต่อตารางเมตร และพบใบข้าวถูกทำลายมากกว่า 15 เปอร์เซ็นต์ในข้าวอายุ 15-40 วัน ใช้สารฆ่าแมลงประเภทดูดซึม เช่น - ฟิโปรนิล (fipronil) 5% SC อัตรา 30-50 มิลลิลิตร - คาร์โบซัลแฟน (Carbosulfan) 20% EC อัตรา 80-110 มิลลิลิตร โดยเลือกใช้สารชนิดใดชนิดหนึ่งผสมน้ำ 20 ลิตร พ่นเฉพาะพื้นที่มีใบถูกทำลายจนเห็นรอยขาวๆ
3. เพลี้ยกระโดดสีน้ำตาล ชื่อวิทยาศาสตร์ : <i>Nilaparvata lugens</i>	1. อนุรักษ์ศัตรูธรรมชาติเพื่อใช้ควบคุมการระบาด เช่น มวนเขียวดูดไข่ แมงมุมสุนัขป่า เป็นต้น 2. ไม่ใส่ปุ๋ยไนโตรเจนในปริมาณที่มากเกินไป เพราะจะทำให้ต้นข้าวอวบเหมาะแก่การเข้าทำลาย 3. ควบคุมระดับน้ำในนาข้าว โดยการระบายน้ำออกเป็นครั้งคราวแบบเปียกสลับแห้ง 4. เมื่อตรวจพบสัดส่วนของเพลี้ยกระโดดสีน้ำตาลตัวเต็มวัยต่อมวนเขียวดูดไข่ ระหว่าง 6 :1- 8 :1

ศัตรูพืช	การป้องกันกำจัด
	<p>หรือตัวอ่อนวัยที่ 1-2 เมื่อข้าวอายุ 30-45 วัน จำนวนมากกว่า 10 ตัวต่อต้น ให้ใช้สารกำจัดแมลง</p> <ul style="list-style-type: none"> - บuprofezin (Buprofezin) 10% WP อัตรา 25 กรัม - etofenprox (Etofenprox) 10% EC อัตรา 20 มิลลิลิตร - บuprofezin/ไอโซพรคาร์บ (Buprofezin /Isoprocarb) 5%/20% WP อัตรา 50 กรัม <p>โดยเลือกใช้สารชนิดใดชนิดหนึ่งผสมน้ำ 20 ลิตร พ่น ทุก 7 วัน และให้สลักกลุ่มสาร</p> <p>5. เมื่อพบเพลี้ยกระโดดสีน้ำตาลส่วนใหญ่เป็นตัวเต็มวัย จำนวนมากกว่า 1 ตัวต่อ 1 ต้น และไม่พบหรือพบมวนเขียวดูดไข่น้อยมาก ให้ใช้สาร</p> <ul style="list-style-type: none"> - etofenprox (Etofenprox) 10% EC อัตรา 20 มิลลิลิตร - carbosulfan (Carbosulfan) 20% EC อัตรา 110 มิลลิลิตร - isoprocarb (Isoprocarb) 50% WP อัตรา 60 กรัม - fenobucarb (Fenobucarb) 50% EC อัตรา 60 มิลลิลิตร <p>โดยเลือกใช้สารชนิดใดชนิดหนึ่งผสมน้ำ 20 ลิตร พ่น ทุก 7 วัน และให้สลักกลุ่มสาร</p> <p>6. ในระยะข้าว ตั้งท้องถึงออกรวง เมื่อพบเพลี้ยกระโดดสีน้ำตาล 10 ตัวต่อกอ หรือ 1 ตัวต่อ 1 ต้น และพบมวนเขียวดูดไข่น้อยมากให้ใช้สาร</p> <ul style="list-style-type: none"> - thiamethoxam (Thiamethoxam) 25% WP อัตรา 2 กรัม - dinotefuran (Dinotefuran) 10% WP อัตรา 15 กรัม - clothianidin (Clothianidin) 16% SG อัตรา 6-9 กรัม - ethiprole (Ethiprole) 10% SC อัตรา 40 มิลลิลิตร - carbosulfan (Carbosulfan) 20% EC อัตรา 110 มิลลิลิตร <p>โดยเลือกใช้สารชนิดใดชนิดหนึ่งผสมน้ำ 20 ลิตร และให้สลักกลุ่มสาร</p>
<p>4. เพลี้ยกระโดดหลังขาว</p> <p>ชื่อวิทยาศาสตร์ : <i>Sogatella furcifera</i> Horvath</p>	<ol style="list-style-type: none"> 1. ปลูกข้าวพันธุ์ต้านทาน เช่น สุพรรณบุรี 60 ชัยนาท 1 สุพรรณบุรี 1 กข31 และชุมแพ 60 โดยปลูกสลับกันอย่างน้อย 2 พันธุ์ เพื่อป้องกันไม่ให้เพลี้ยกระโดดหลังขาวปรับตัวทำลายข้าวพันธุ์ต้านทานได้ เร็ว หรือถ้าปลูกข้าวพันธุ์เดียว ไม่ควรปลูกติดต่อกันเกิน 4 ฤดูปลูก 2. เมื่อตรวจพบเพลี้ยกระโดดหลังขาวมากกว่า 1 ตัวต่อต้นให้เข้าน้ำออกจากแปลงนา และปฏิบัติเช่นเดียวกับเพลี้ยกระโดดสีน้ำตาล
<p>5. โรคไหม้ข้าว</p> <p>เชื้อสาเหตุ : เชื้อรา <i>Pyricularia oryzae</i></p>	<ol style="list-style-type: none"> 1. สรรวจแปลงนาอย่างสม่ำเสมอ 2. ถ้าพบอาการของโรคไหม้ข้าวแนะนำให้ใช้ชีวภัณฑ์ ดังนี้ <ul style="list-style-type: none"> - ฟันเชื้อบีเอส (บาซิลลัส ซับทีลิส) อัตราตามคำแนะนำในฉลาก - ฟันเชื้อราไตรโคเดอร์มา อัตรา 1 กิโลกรัมต่อน้ำ 200 ลิตร 3. ถ้ามีความจำเป็นใช้สารเคมี แนะนำให้พ่นเฉพาะบริเวณที่พบการระบาดของเชื้อราเพื่อควบคุมไม่ให้เชื้อราแพร่กระจายขยายเป็นวงกว้างออกไป สารเคมีที่แนะนำมี ดังนี้ <ul style="list-style-type: none"> - edifenphos (Edifenphos) 50% EC อัตรา 20 - 25 มิลลิลิตร - blasticidin-s (Blasticidin-s) 2% EC อัตรา 20- 25 มิลลิลิตร

ศัตรูพืช	การป้องกันกำจัด
	<p>- ไตรไซคราโซล (Tricyclazole) 75% WP อัตรา 10- 16 กรัม</p> <p>โดยเลือกใช้สารชนิดใดชนิดหนึ่งผสมน้ำ 20 ลิตร และให้สลักกลุ่มสารเพื่อป้องกันเชื้อราสร้างความต้านทาน</p>
<p>6. โรคใบจุดสีน้ำตาล</p> <p>เชื้อสาเหตุ : เชื้อรา</p> <p><i>Helminthosporium oryzae</i> Breda de Haan. (<i>Bipolaris oryzae</i> (Brada de Haan) Shoemaker)</p>	<p>1) ปรับปรุงดินโดยการไถกลบฟาง หรือเพิ่มความอุดมสมบูรณ์ดินโดยการปลูกพืชปุ๋ยสด หรือปลูกพืชหมุนเวียนเพื่อช่วยลดความรุนแรงของโรค</p> <p>2) คลุกเมล็ดพันธุ์ก่อนปลูกด้วยสารป้องกันกำจัดเชื้อรา เช่น แมนโคเซ็บ หรือ คาร์เบนดาซิม+แมนโคเซ็บ อัตรา 3 กรัมต่อเมล็ด 1 กิโลกรัม</p> <p>3) ใส่ปุ๋ยโปแตสเซียมคลอไรด์ (0-0-60) อัตรา 5-10 กิโลกรัมต่อไร่ ช่วยให้ข้าวเป็นโรคน้อยลง</p> <p>4) กำจัดวัชพืชในนา ทำแปลงให้สะอาด และใส่ปุ๋ย ในอัตราที่เหมาะสม</p> <p>5) ถ้าพบอาการของโรคใบจุดสีน้ำตาลรุนแรงทั่วไป 10 เปอร์เซ็นต์ของพื้นที่ใบ ในระยะข้าวแตกกอหรือในระยะที่ต้นข้าวตั้งท้องใกล้ออกรวง เมื่อพบ อาการใบจุดสีน้ำตาลที่ใบธงในสภาพฝนตกต่อเนื่อง อาจทำให้เกิดโรคเมล็ดต่าง ควรพ่นด้วย สารป้องกันกำจัดเชื้อรา เช่น</p> <ul style="list-style-type: none"> - อิติเฟนฟอส (Edifenphos) 50% EC - คาร์เบนดาซิม (carbendazim) 50% SC - แมนโคเซ็บ (mancozeb) 80% WP - คาร์เบนดาซิม(carbendazim) + แมนโคเซ็บ (mancozeb) <p>โดยเลือกใช้สารชนิดใดชนิดหนึ่งพ่นตามอัตราคำแนะนำของฉลาก</p>
<p>8. โรคขอบใบแห้ง</p> <p>เชื้อสาเหตุ : เชื้อแบคทีเรีย</p> <p><i>Xanthomonas oryzae</i> pv. <i>oryzae</i> (ex Ishiyama) Swings <i>et al.</i></p>	<p>1. ใช้พันธุ์ข้าวที่ต้านทาน เช่น สุพรรณบุรี 60 สุพรรณบุรี 90 สุพรรณบุรี 1 สุพรรณบุรี 2 และพันธุ์กข23</p> <p>2. ไม่ควรระบายน้ำจากแปลงที่เป็นโรคไปสู่แปลงอื่น</p> <p>3. ใช้ชีวภัณฑ์ในการป้องกันการเกิดโรค เช่น เชื้อบีเอส (บาซิลลัส ซับทีลีส) หากพบอาการของโรครุนแรงให้พ่นทุก 7 วัน หรือคลุกเมล็ดก่อนการปลูก อัตราตามฉลากแนะนำ</p> <p>4. ควรเฝ้าระวังการเกิดโรคถ้าปลูกข้าวพันธุ์ที่อ่อนแอต่อโรคนี เช่น พันธุ์ขาวดอกมะลิ 105 กข6 เหนียวสันป่าตอง พิษณุโลก 2</p> <p>5. เมื่อเริ่มพบอาการของโรคบนใบข้าว แนะนำให้ใช้สารป้องกันกำจัดโรคพืช ดังนี้</p> <ul style="list-style-type: none"> - ไอโซโพรไทโธเลน (Isoprothiolane) - คอปเปอร์ไฮดรอกไซด์ (Copper hydroxide) 77% WP - สเตร์พโตมัยซินซัลเฟต+ออกซีเตตราไซคลินไฮโดรคลอไรด์ - ไตรเบซิกคอปเปอร์ซัลเฟต (Tribasic Coppersulfate) 34.5% W/V SC <p>โดยเลือกใช้สารชนิดใดชนิดหนึ่งผสมน้ำ 20 ลิตร พ่นตามอัตราที่ระบุในฉลาก</p>

๕. การคาดการณ์ศัตรูพืช ในช่วงระหว่างวันที่ ๑๑ - ๑๗ มีนาคม ๒๕๖๗

ภาคกลาง และภาคตะวันออก ระวัง : เพลี้ยกระโดดสีน้ำตาล หนอนกอข้าว แมลงดำหนามข้าว โรคใบจุดสีน้ำตาล และโรคไหม้ข้าว

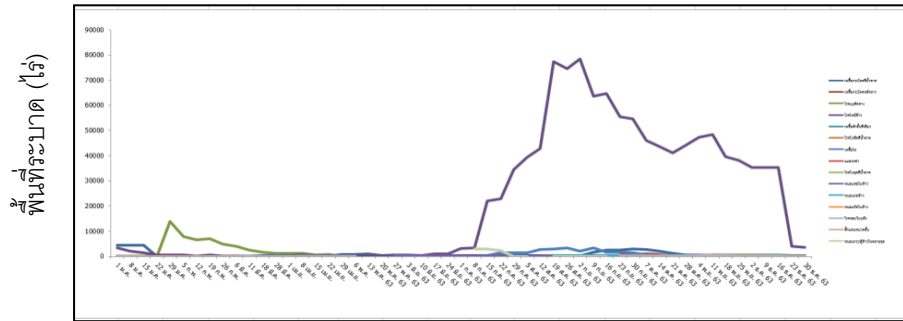
ภาคเหนือ ระวัง : เพลี้ยกระโดดสีน้ำตาล เพลี้ยกระโดดหลังขาว แมลงบั่ว และโรคไหม้ข้าว

ภาคใต้ ระวัง แมลงสี : หนอนกอข้าว หนอนห่อใบข้าว และโรคไหม้ข้าว

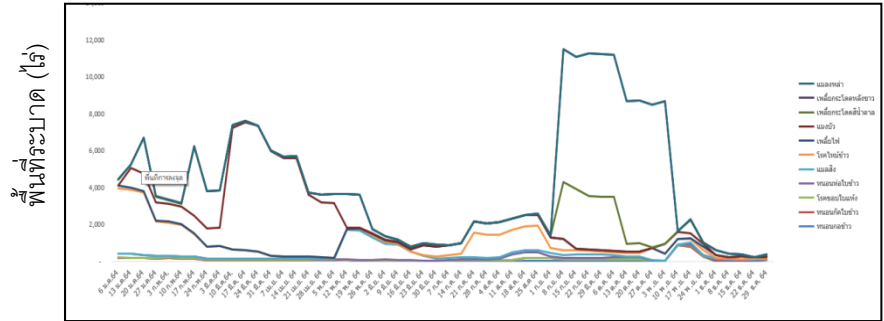
ภาคตะวันออกเฉียงเหนือ ระวัง : หนอนกอข้าว หนอนห่อใบข้าว เพลี้ยกระโดดสีน้ำตาล เพลี้ยกระโดดหลังขาว โรคใบจุดสีน้ำตาล และโรคไหม้ข้าว

ภาคตะวันตก ระวัง : เพลี้ยกระโดดสีน้ำตาล หนอนห่อใบข้าว หอยเชอรี่ และโรคไหม้ข้าว

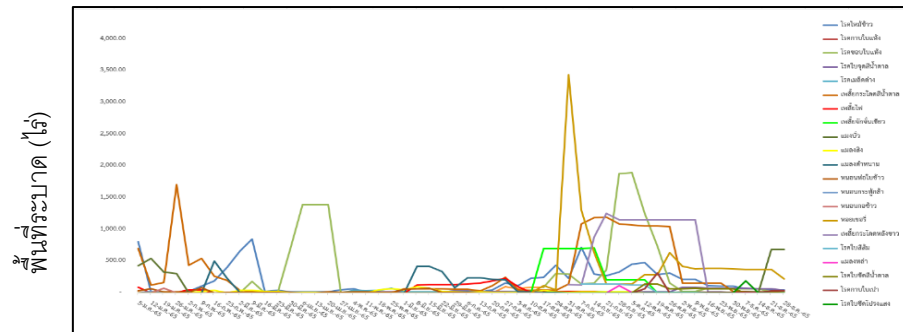
แผนภูมิแสดงการเปรียบเทียบการระบาดของศัตรูข้าว ระหว่างปี ๒๕๖๓ - ๒๕๖๗



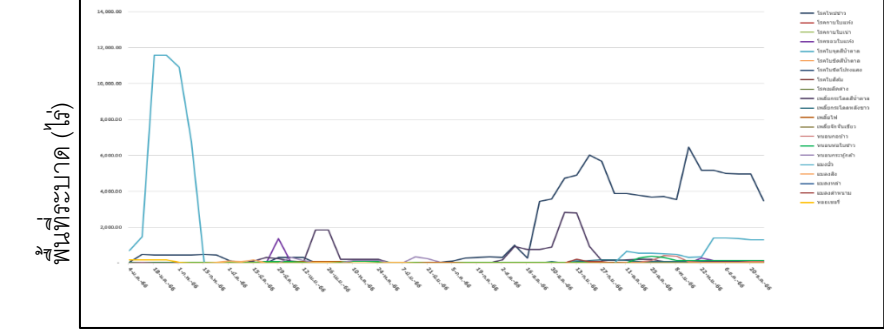
ปี ๒๕๖๓



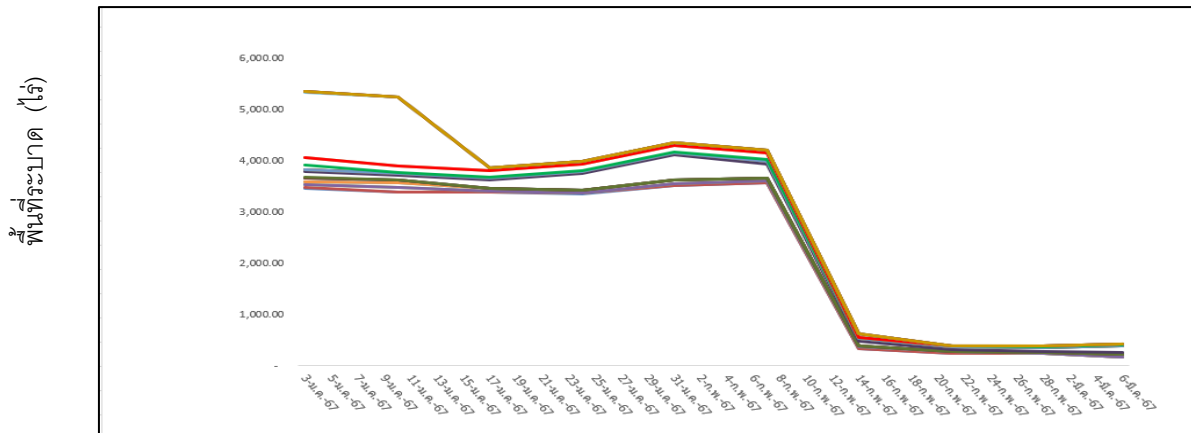
ปี ๒๕๖๔



ปี ๒๕๖๕



ปี ๒๕๖๖



ปี ๒๕๖๗

- | | |
|---|------------|
| ■ หนอนกอข้าว | ๑๗.๐๐ ไร่ |
| ■ หนอนห่อใบข้าว | ๕.๐๐ ไร่ |
| ■ เพลี้ยกระโดดสีน้ำตาล | ๓๙.๐๐ ไร่ |
| ■ เพลี้ยกระโดดหลังขาว | ๑๓๗.๕๐ ไร่ |
| ■ โรคไหม้ข้าว | ๑๗๕.๐๐ ไร่ |
| ■ โรคใบจุดสีน้ำตาล | ๔๕.๐๐ ไร่ |