



รายงานสถานการณ์ศัตรูข้าว
วันที่ ๒๑ กุมภาพันธ์ ๒๕๖๗
กลุ่มพยากรณ์และเตือนการระบาดของศัตรูพืช
กองส่งเสริมการอารักขาพืชและจัดการดินปุ๋ย
โทร. ๐ ๒๙๕๕ ๑๕๑๔ โทรสาร ๐ ๒๙๕๕ ๑๖๒๖
E-mail: doae.pmd2566@gmail.com



สถานการณ์การระบาดของศัตรูพืชที่สำคัญ

ศัตรูข้าว

๑. สถานการณ์การปลูกข้าว

พื้นที่ปลูกข้าวทั้งหมด ๗๔ จังหวัด มีพื้นที่ยืนต้น ๒๖,๔๔๑,๖๘๖.๑๒ ไร่

๒. สถานการณ์การระบาดของศัตรูข้าวที่สำคัญ

๒.๑ หนอนกอข้าว พื้นที่ระบาด ๓ จังหวัด ได้แก่ จังหวัดปราจีนบุรี กรุงเทพมหานคร และจังหวัดร้อยเอ็ด รวมจำนวน ๑๘.๐๐ ไร่ คิดเป็นร้อยละ ๐.๐๐๐๑ ของพื้นที่ปลูก พื้นที่ระบาดลดลง ๐.๐๑ ไร่ (สัปดาห์ที่ผ่านมา ๑๘.๐๑ ไร่)

๑) ข้าวอายุน้อยกว่า ๔๐ วัน	จำนวน	๔.๐๐ ไร่
๒) ข้าวอายุ ๔๐ - ๖๐ วัน	จำนวน	๓.๐๐ ไร่
๓) ข้าวอายุมากกว่า ๖๐ วัน	จำนวน	๑๑.๐๐ ไร่

๒.๒ หนอนห่อใบข้าว พบการระบาดในข้าวอายุน้อยกว่า ๔๐ วัน ในพื้นที่จังหวัดพังงา รวมจำนวน ๕.๐๐ ไร่ คิดเป็นร้อยละ ๐.๐๐๐๑ ของพื้นที่ปลูก พื้นที่ระบาดคงที่ (สัปดาห์ที่ผ่านมา ๕.๐๐ ไร่)

๒.๓ เพลี้ยกระโดดสีน้ำตาล พื้นที่ระบาด ๓ จังหวัด ได้แก่ จังหวัดปราจีนบุรี กรุงเทพมหานคร และจังหวัดสุรินทร์ รวมจำนวน ๓๓.๐๐ ไร่ คิดเป็นร้อยละ ๐.๐๐๐๑ ของพื้นที่ปลูก พื้นที่ระบาดลดลง ๖๙.๐๐ ไร่ (สัปดาห์ที่ผ่านมา ๑๐๒.๐๐ ไร่)

๑) ข้าวอายุน้อยกว่า ๔๐ วัน	จำนวน	๔.๐๐ ไร่
๒) ข้าวอายุ ๔๐ - ๖๐ วัน	จำนวน	๘.๐๐ ไร่
๓) ข้าวอายุมากกว่า ๖๐ วัน	จำนวน	๒๑.๐๐ ไร่

๒.๔ เพลี้ยกระโดดหลังขาว พื้นที่ระบาด ๓ จังหวัด ได้แก่ จังหวัดสุราษฎร์ธานี พังงา และจังหวัดน่าน รวมจำนวน ๔๕.๕๐ ไร่ คิดเป็นร้อยละ ๐.๐๐๐๒ ของพื้นที่ปลูก พื้นที่ระบาดคงที่ (สัปดาห์ที่ผ่านมา ๔๕.๕๐ ไร่)

๑) ข้าวอายุ ๔๐ - ๖๐ วัน	จำนวน	๑๕.๕๐ ไร่
๒) ข้าวอายุมากกว่า ๖๐ วัน	จำนวน	๓๐.๐๐ ไร่

๒.๕ แมลงบัว ไม่พบการระบาดพื้นที่ระบาดลดลง ๖๐.๐๐ (สัปดาห์ที่ผ่านมา ๖๐.๐๐ ไร่)

๒.๖ โรคไหม้ข้าว พื้นที่ระบาด ๖ จังหวัด ได้แก่ จังหวัดฉะเชิงเทรา เพชรบูรณ์ จันทบุรี ชัยนาท กาญจนบุรี ปราจีนบุรี และจังหวัดสุรินทร์ รวมจำนวน ๒๔๕.๐๐ ไร่ คิดเป็นร้อยละ ๐.๐๐๐๙ ของพื้นที่ปลูก พื้นที่ระบาดลดลง ๘๔.๐๐ ไร่ (สัปดาห์ที่ผ่านมา ๓๒๙.๐๐ ไร่)

๑) ข้าวอายุน้อยกว่า ๔๐ วัน	จำนวน	๕๐.๐๐ ไร่
๒) ข้าวอายุ ๔๐ - ๖๐ วัน	จำนวน	๑๕.๐๐ ไร่
๓) ข้าวอายุมากกว่า ๖๐ วัน	จำนวน	๑๘๐.๐๐ ไร่

๒.๗ โรคใบจุดสีน้ำตาล พบการระบาดในข้าวอายุมากกว่า ๖๐ วัน ในพื้นที่จังหวัดสตูล รวมจำนวน ๒๐.๐๐ ไร่ คิดเป็นร้อยละ ๐.๐๐๐๑ ของพื้นที่ปลูก พื้นที่ระบาดคงที่ (สัปดาห์ที่ผ่านมา ๒๐.๐๐ ไร่)

๓. การดำเนินงานในพื้นที่ระบาด

๓.๑ การควบคุมหนอกอข้าว

สำนักงานเกษตรจังหวัด และสำนักงานเกษตรอำเภอในพื้นที่ที่พบการระบาด ลงพื้นที่ตรวจสอบและติดตามสถานการณ์การระบาดของหนอกอข้าว พร้อมให้ความรู้แก่เกษตรกรแนะนำวิธีการป้องกันกำจัดโดยการไถน้ำท่วมและไถดินเพื่อทำลายหนอนและดักแด้ของหนอกอข้าวที่อยู่ตามตอซัง หรือปลูกพืชอื่นเพื่อตัดวงจรชีวิตของหนอกอข้าวปลูกพืชหมุนเวียน หากพบการระบาดรุนแรงให้ใช้สารเคมีป้องกันกำจัด ตามคำแนะนำของกรมวิชาการเกษตรและกรมการข้าว

๓.๒ การควบคุมหนอนห่อใบข้าว

สำนักงานเกษตรจังหวัด และสำนักงานเกษตรอำเภอในพื้นที่ที่พบการระบาด ลงพื้นที่ตรวจสอบการระบาดของหนอนห่อใบข้าว พร้อมให้คำแนะนำเกษตรกรในการป้องกันกำจัด โดยกำจัดพืชอาศัย เช่น หญ้าข้าวนกหญ้าไซ หญ้ากสีชมพู หญ้าปล้อง หญ้าชันกาด และข้าวป่า และแนะนำเกษตรกรไม่ควรใช้ปุ๋ยไนโตรเจนเกิน ๕ กิโลกรัมต่อไร่ หรือปุ๋ยยูเรียไม่เกิน ๑๐ กิโลกรัมต่อไร่ ควรแบ่งใส่ปุ๋ยในช่วงข้าวกำลังเจริญเติบโตและลดปริมาณปุ๋ยที่ใส่ โดยปุ๋ยสูตร ๑๖-๒๐-๐ ใส่ไม่เกิน ๓๐ กิโลกรัมต่อไร่ หากพบการระบาดรุนแรงให้ใช้สารเคมีป้องกันกำจัด ตามคำแนะนำของกรมวิชาการเกษตรและกรมการข้าว

๓.๓ การควบคุมเพลี้ยกระโดดสีน้ำตาล

สำนักงานเกษตรจังหวัดและสำนักงานเกษตรอำเภอร่วมมือกับศูนย์วิจัยข้าว ลงพื้นที่ตรวจสอบและให้ความรู้แก่เกษตรกรในพื้นที่ที่พบการระบาด แนะนำเกษตรกรหมั่นสำรวจและติดตามสถานการณ์ศัตรูพืชในแปลง พร้อมให้คำแนะนำวิธีการใช้และวิธีการผลิตขยายเชื้อราบีเวอร์เรีย เพื่อนำไปใช้ในพื้นที่ที่พบการระบาดของเพลี้ยกระโดดสีน้ำตาล แนะนำให้เกษตรกรปลูกข้าวพันธุ์ค่อนข้างต้านทานเพลี้ยกระโดดสีน้ำตาล เช่น สุพรรณบุรี ๑ สุพรรณบุรี ๒ สุพรรณบุรี ๔๐ สุพรรณบุรี ๖๐ พทุมธานี ๑ เป็นต้น และควบคุมน้ำในแปลงนาให้พอดีเปียกหรือมีน้ำเรี่ยผิวดินนาน ๗ - ๑๐ วัน แล้วปล่อยขังทิ้งไว้ให้แห้งเองสลับกันไป จะช่วยลดการระบาดของเพลี้ยกระโดดสีน้ำตาล หากพบการระบาดรุนแรงให้ใช้สารเคมีป้องกันกำจัด ตามคำแนะนำของกรมวิชาการเกษตร และกรมการข้าว

๓.๔ การควบคุมเพลี้ยกระโดดหลังขาว

สำนักงานเกษตรจังหวัดและสำนักงานเกษตรอำเภอ ร่วมกับศูนย์วิจัยข้าว และหน่วยงานราชการในพื้นที่ ลงพื้นที่สำรวจติดตามสถานการณ์การระบาดของเพลี้ยกระโดดหลังขาว พร้อมให้คำแนะนำแก่เกษตรกรในการใช้สารเคมีป้องกันกำจัดเพลี้ยกระโดดหลังขาว แนะนำเกษตรกรในการจัดการกับสภาพแวดล้อมในแปลงปลูกข้าวเพื่อเป็นการลดที่อยู่อาศัยของเพลี้ยกระโดดหลังขาว หากพบการระบาดรุนแรงให้ใช้สารเคมีป้องกันกำจัด ตามคำแนะนำของกรมวิชาการเกษตร และกรมการข้าว

๓.๕ การควบคุมโรคไหม้ข้าว

๓.๕.๑ สำนักงานเกษตรจังหวัด และสำนักงานเกษตรอำเภอในพื้นที่ที่พบการระบาด ลงพื้นที่สำรวจติดตามสถานการณ์การระบาดของโรคไหม้ข้าว พร้อมให้คำแนะนำการป้องกันกำจัดโรคไหม้ข้าวแก่เกษตรกรด้วยวิธีผสมผสาน พร้อมทั้งแนะนำวิธีการผลิตขยายเชื้อราไตรโคเดอร์มาแก่เกษตรกร โดยได้รับการสนับสนุนหัวเชื้อไตรโคเดอร์มาจากศูนย์ส่งเสริมเทคโนโลยีการเกษตรด้านอารักขาพืชในพื้นที่และประชาสัมพันธ์แจ้งเตือนเกษตรกรให้หมั่นสำรวจติดตามและเฝ้าระวังการระบาดของโรคไหม้ข้าวในพื้นที่แปลงปลูกของตนเองอย่างสม่ำเสมอ หากพบการระบาดให้รีบทำการป้องกันกำจัดทันที

๓.๕.๒ ศูนย์ส่งเสริมเทคโนโลยีการเกษตรด้านอารักขาพืช สนับสนุนหัวเชื้อไตรโคเดอร์มาให้แก่เกษตรกรกลุ่มเป้าหมายที่มีความต้องการที่จะผลิตและขยายเพื่อใช้ในพื้นที่ที่พบการระบาด ในพื้นที่จังหวัดที่รับผิดชอบ

๓.๖ การควบคุมโรคใบจุดสีน้ำตาล

สำนักงานเกษตรจังหวัด และสำนักงานเกษตรอำเภอในพื้นที่ที่พบการระบาด ลงพื้นที่ตรวจสอบและติดตามเฝ้าระวังสถานการณ์การระบาดของโรคใบจุดสีน้ำตาล พร้อมให้ความรู้แก่เกษตรกรแนะนำวิธีการป้องกันกำจัดโดยการกำจัดวัชพืชในนา ทำแปลงให้สะอาด และใส่ปุ๋ย ในอัตราที่เหมาะสม ปรับปรุงดินโดยการไถกลบฟางข้าวหรือเพิ่ม

ความ อุดมสมบูรณ์ดินโดยการปลูกพืชปุ๋ยสด หรือปลูก พืชหมุนเวียนเพื่อช่วยลดความรุนแรงของโรค หากพบ การระบาดของรุนแรงให้ใช้สารเคมีป้องกันกำจัด ตามคำแนะนำของกรมวิชาการเกษตรและกรมการข้าว

๔. คำแนะนำและการป้องกันกำจัดศัตรูพืชที่พบการระบาด

ศัตรูพืช	การป้องกันกำจัด
1. หนอนกอข้าว	<ol style="list-style-type: none">1. เผาตอซังหลังการเก็บเกี่ยว ไข่น้ำท่วมและไถดินเพื่อทำลายหนอนและดักแด้ของหนอนกอข้าว ที่อยู่ตามตอซัง2. ปลูกพืชอื่นเพื่อตัดวงจรชีวิตของหนอนกอข้าว ปลูกพืชหมุนเวียน3. ไม่ควรใส่ปุ๋ยไนโตรเจนมากเกินไป ทำให้ใบข้าวงามหนอนกอชอบวางไข่4. ใช้แสงไฟล่อตัวเต็มวัยและทำลาย เมื่อมีการระบาดของรุนแรง5. ไม่ใช้สารฆ่าแมลงชนิดเม็ดในนาข้าว เพื่อช่วยให้ศัตรูธรรมชาติพวกแตนเบียนไข่ และแตนเบียนหนอนของหนอนกอข้าว สามารถควบคุมประชากรหนอนกอข้าวได้อย่างมีประสิทธิภาพ6. เมื่อพบอาการข้าวยอดเหี่ยวในระยะข้าวอายุ 3 - 4 สัปดาห์หลังหว่าน/ปักดำในระดับ 10 - 15 เปอร์เซ็นต์ ให้ใช้สารชนิดพ่นน้ำ เช่น คาร์โบซัลแฟน 20% อีซี อัตรา 80 มิลลิลิตร ต่อน้ำ 20 ลิตร พ่นให้ทั่วแปลงเพียงครั้งเดียว
2. หนอนห่อใบข้าว ชื่อวิทยาศาสตร์ : <i>Cnaphalocrocis medinalis</i> (Guenee)	<ol style="list-style-type: none">1. หมั่นสำรวจแปลงนาอย่างสม่ำเสมอ2. กำจัดพืชอาศัย เช่น หญ้าข้าวนก หญ้านกสีชมพู หญ้าปล้อง หญ้าไซ หญ้าชันกาด และข้าวป่า3. ในพื้นที่ที่มีการระบาดเป็นประจำควรปลูกข้าว 2 พันธุ์ขึ้นไป โดยปลูกสลับพันธุ์กัน จะช่วยลด ความรุนแรงของการระบาด4. ไม่ควรใช้สารฆ่าแมลงชนิดเม็ดและสารกลุ่มไพรีทรอยด์สังเคราะห์หรือสารผสมสาร ไพรีทรอยด์สังเคราะห์ ในข้าวอายุหลังหว่าน 40 วัน เพราะศัตรูธรรมชาติจะถูกทำลาย ทำให้เกิดการระบาดของ หนอนห่อใบข้าวรุนแรงได้ในระยะข้าวตั้งท้อง-ออกรวง5. เมื่อตรวจพบผีเสื้อหนอนห่อใบข้าว 4-5 ตัวต่อตารางเมตร และพบใบข้าวถูกทำลายมากกว่า 15 เปอร์เซ็นต์ในข้าวอายุ 15-40 วัน ใช้สารฆ่าแมลงประเภทดูดซึม เช่น<ul style="list-style-type: none">- ฟิโปรนิล (fipronil) 5% SC อัตรา 30-50 มิลลิลิตร- คาร์โบซัลแฟน (Carbosulfan) 20% EC อัตรา 80-110 มิลลิลิตรโดยเลือกใช้สารชนิดใดชนิดหนึ่งผสมน้ำ 20 ลิตร พ่นเฉพาะพื้นที่มีใบถูกทำลายจนเห็นรอยขาวๆ
3. เพลี้ยกระโดดสีน้ำตาล ชื่อวิทยาศาสตร์ : <i>Nilaparvata lugens</i>	<ol style="list-style-type: none">1. อนุรักษ์ศัตรูธรรมชาติเพื่อใช้ควบคุมการระบาด เช่น มวนเขียวดูดไข่ แมงมุมสุนัขป่า เป็นต้น2. ไม่ใช้ปุ๋ยไนโตรเจนในปริมาณที่มากเกินไป เพราะจะทำให้ต้นข้าวอวบเหมาะแก่การเข้าทำลาย3. ควบคุมระดับน้ำในนาข้าว โดยการระบายน้ำออกเป็นครั้งคราวแบบเปียกสลับแห้ง4. เมื่อตรวจพบสัดส่วนของเพลี้ยกระโดดสีน้ำตาลตัวเต็มวัยต่อมวนเขียวดูดไข่ ระหว่าง 6 :1- 8 :1 หรือตัวอ่อนวัยที่ 1-2 เมื่อข้าวอายุ 30-45 วัน จำนวนมากกว่า 10 ตัวต่อต้น ให้ใช้สารกำจัดแมลง<ul style="list-style-type: none">- บูโพรเฟซิน (Buprofezin) 10% WP อัตรา 25 กรัม- อีโทเฟนพรอกซ์ (Etofenprox) 10% EC อัตรา 20 มิลลิลิตร- บูโพรเฟซิน/ไอโซโพรคาร์บ (Buprofezin /Isoprocarb) 5%/20% WP อัตรา 50 กรัม

ศัตรูพืช	การป้องกันกำจัด
	<p>โดยเลือกใช้สารชนิดใดชนิดหนึ่งผสมน้ำ 20 ลิตร พ่น ทุก 7 วัน และให้สลักกลุ่มสาร</p> <p>5. เมื่อพบเพลี้ยกระโดดสีน้ำตาลส่วนใหญ่เป็นตัวเต็มวัย จำนวนมากกว่า 1 ตัวต่อ 1 ต้น และไม่พบหรือพบมวนเขียวดูดไข่น้อยมาก ให้ใช้สาร</p> <ul style="list-style-type: none"> - อีโทเฟนพรอกซ์ (Etofenprox) 10% EC อัตรา 20 มิลลิลิตร - คาร์โบซัลแฟน (Carbosulfan) 20% EC อัตรา 110 มิลลิลิตร - ไอโซโพรคาร์บ (Isoprocarb) 50% WP อัตรา 60 กรัม - ฟีนอบูคาร์บ (Fenobucarb) 50% EC อัตรา 60 มิลลิลิตร <p>โดยเลือกใช้สารชนิดใดชนิดหนึ่งผสมน้ำ 20 ลิตร พ่น ทุก 7 วัน และให้สลักกลุ่มสาร</p> <p>6. ในระยะข้าว ตั้งท้องถึงออกรวง เมื่อพบเพลี้ยกระโดดสีน้ำตาล 10 ตัวต่อกอ หรือ 1 ตัวต่อ 1 ต้น และพบมวนเขียวดูดไข่น้อยมากให้ใช้สาร</p> <ul style="list-style-type: none"> - ไทอะมีโทแแซม (Thiamethoxam) 25% WP อัตรา 2 กรัม - ไดโนทีฟูเร็น (Dinotefuran) 10% WP อัตรา 15 กรัม - โคลไทอะนิดิน (Clothianidin) 16% SG อัตรา 6-9 กรัม - อีทิโพรล (Ethiprole) 10% SC อัตรา 40 มิลลิลิตร - คาร์โบซัลแฟน (Carbosulfan) 20% EC อัตรา 110 มิลลิลิตร <p>โดยเลือกใช้สารชนิดใดชนิดหนึ่งผสมน้ำ 20 ลิตร และให้สลักกลุ่มสาร</p>
<p>4. เพลี้ยกระโดดหลังขาว</p> <p>ชื่อวิทยาศาสตร์ : <i>Sogatella furcifera</i> Horvath</p>	<p>1. ปลูกข้าวพันธุ์ต้านทาน เช่น สุพรรณบุรี 60 ชัยนาท 1 สุพรรณบุรี 1 กข31 และชุมแพ 60 โดยปลูกสลักกันอย่างน้อย 2 พันธุ์ เพื่อป้องกันไม่ให้เพลี้ยกระโดดหลังขาวปรับตัวทำลายข้าวพันธุ์ต้านทานได้ เร็ว หรือถ้าปลูกข้าวพันธุ์เดียว ไม่ควรปลูกติดต่อกันเกิน 4 ฤดูปลูก</p> <p>2. เมื่อตรวจพบเพลี้ยกระโดดหลังขาวมากกว่า 1 ตัวต่อต้นให้เข็นน้ำออกจากแปลงนา และปฏิบัติเช่นเดียวกับเพลี้ยกระโดดสีน้ำตาล</p>
<p>5. โรคไหม้ข้าว</p> <p>เชื้อสาเหตุ : เชื้อรา <i>Pyricularia oryzae</i></p>	<p>1. สำรวจแปลงนาอย่างสม่ำเสมอ</p> <p>2. ถ้าพบอาการของโรคไหม้ข้าวแนะนำให้ใช้ชีวภัณฑ์ ดังนี้</p> <ul style="list-style-type: none"> - ฟันเชื้อบีเอส (บาซิลลัส ซับทีลีส) อัตราตามคำแนะนำในฉลาก - ฟันเชื้อราไตรโคเดอร์มา อัตรา 1 กิโลกรัมต่อน้ำ 200 ลิตร <p>3. ถ้ามีความจำเป็นใช้สารเคมี แนะนำให้พ่นเฉพาะบริเวณที่พบการระบาดเพื่อควบคุมไม่ให้เชื้อราแพร่กระจายขยายเป็นวงกว้างออกไป สารเคมีที่แนะนำมี ดังนี้</p> <ul style="list-style-type: none"> - อิติเฟนฟอส (Edifenphos) 50% EC อัตรา 20 - 25 มิลลิลิตร - บลาสติซิดิน - เอส (Blasticidin-s) 2% EC อัตรา 20- 25 มิลลิลิตร - ไตรไซคราโซล (Tricyclazole) 75% WP อัตรา 10- 16 กรัม <p>โดยเลือกใช้สารชนิดใดชนิดหนึ่งผสมน้ำ 20 ลิตร และให้สลักกลุ่มสารเพื่อป้องกันเชื้อราสร้างความต้านทาน</p>

ศัตรูพืช	การป้องกันกำจัด
<p>6. โรคใบจุดสีน้ำตาล</p> <p>เชื้อสาเหตุ : เชื้อรา</p> <p><i>Helminthosporium oryzae</i> Breda de Haan.</p> <p>(<i>Bipolaris oryzae</i> (Brada de Haan) Shoemaker)</p>	<ol style="list-style-type: none"> 1) ปรับปรุงดินโดยการไถกลบฟาง หรือเพิ่มความอุดมสมบูรณ์ดินโดยการปลูกพืชปุ๋ยสด หรือปลูกพืชหมุนเวียนเพื่อช่วยลดความรุนแรงของโรค 2) คลุกเมล็ดพันธุ์ก่อนปลูกด้วยสารป้องกันกำจัดเชื้อรา เช่น แมนโคเซ็บ หรือ คาร์เบนดาซิม+แมนโคเซ็บ อัตรา 3 กรัมต่อเมล็ด 1 กิโลกรัม 3) ใส่ปุ๋ยโปแตสเซียมคลอไรด์ (0-0-60) อัตรา 5-10 กิโลกรัมต่อไร่ ช่วยให้ข้าวเป็นโรคน้อยลง 4) กำจัดวัชพืชในนา ทำแปลงให้สะอาด และใส่ปุ๋ย ในอัตราที่เหมาะสม 5) ถ้าพบอาการของโรคใบจุดสีน้ำตาลรุนแรงทั่วไป 10 เปอร์เซ็นต์ของพื้นที่ใบ ในระยะข้าวแตกกอ หรือในระยะที่ต้นข้าวตั้งท้องใกล้ออกรวง เมื่อพบ อาการใบจุดสีน้ำตาลที่ใบธงในสภาพฝนตกต่อเนื่อง อาจทำให้เกิดโรคเมล็ดต่าง ควรพ่นด้วย สารป้องกันกำจัดเชื้อรา เช่น <ul style="list-style-type: none"> - อิติเฟนฟอส (Edifenphos) 50% EC - คาร์เบนดาซิม (carbendazim) 50% SC - แมนโคเซ็บ (mancozeb) 80% WP - คาร์เบนดาซิม(carbendazim) + แมนโคเซ็บ (mancozeb) <p>โดยเลือกใช้สารชนิดใดชนิดหนึ่งพ่นตามอัตราคำแนะนำของฉลาก</p>
<p>8. โรคขอบใบแห้ง</p> <p>เชื้อสาเหตุ :</p> <p>เชื้อแบคทีเรีย</p> <p><i>Xanthomonas oryzae</i> pv. <i>oryzae</i></p> <p>(ex Ishiyama) Swings <i>et al.</i></p>	<ol style="list-style-type: none"> 1. ใช้พันธุ์ข้าวที่ต้านทาน เช่น สุพรรณบุรี 60 สุพรรณบุรี 90 สุพรรณบุรี 1 สุพรรณบุรี 2 และพันธุ์กข23 2. ไม่ควรระบายน้ำจากแปลงที่เป็นโรคไปสู่แปลงอื่น 3. ใช้ชีวภัณฑ์ในการป้องกันการเกิดโรค เช่น เชื้อบีเอส (บาซิลลัส ซับทีลิส) หากพบอาการของโรครุนแรงให้พ่นทุก 7 วัน หรือคลุกเมล็ดก่อนการปลูก อัตราตามฉลากแนะนำ 4. ควรเฝ้าระวังการเกิดโรคถ้าปลูกข้าวพันธุ์ที่อ่อนแอต่อโรคนี้ เช่น พันธุ์ขาวดอกมะลิ 105 กข6 เหนียวสันป่าตอง พิษณุโลก 2 5. เมื่อเริ่มพบอาการของโรคบนใบข้าว แนะนำให้ใช้สารป้องกันกำจัดโรคพืช ดังนี้ <ul style="list-style-type: none"> - ไอโซโพรไทโอเลน (Isoprothiolane) - คอปเปอร์ไฮดรอกไซด์ (Copper hydroxide) 77% WP - เซตรீฟโตมัยซินซัลเฟต+ออกซีเตตราไซคลินไฮโดรคลอไรด์ - ไตรเบซิกคอปเปอร์ซัลเฟต (Tribasic Coppersulfate) 34.5% W/V SC <p>โดยเลือกใช้สารชนิดใดชนิดหนึ่งผสมน้ำ 20 ลิตร พ่นตามอัตราที่ระบุในฉลาก</p>

๕. การคาดการณ์ศัตรูพืช ในช่วงระหว่างวันที่ ๒๖ กุมภาพันธ์ – ๓ มีนาคม ๒๕๖๗

ภาคกลาง และภาคตะวันออก ระวัง : เพลี้ยกระโดดสีน้ำตาล หนอนกอข้าว แมลงดำหนามข้าว โรคขอบใบแห้ง โรคใบจุดสีน้ำตาล และโรคไหม้ข้าว

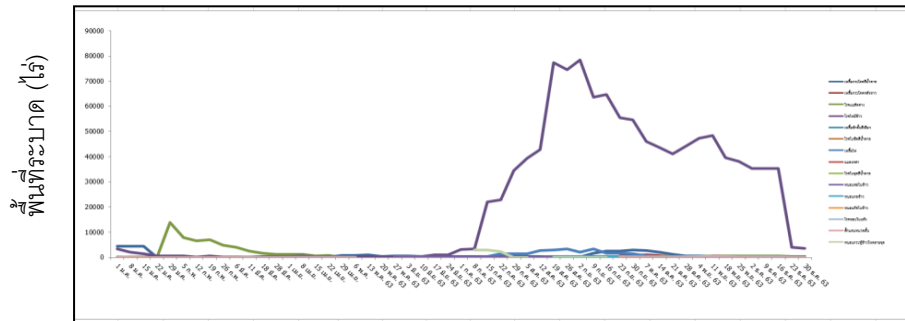
ภาคเหนือ ระวัง : เพลี้ยกระโดดสีน้ำตาล เพลี้ยกระโดดหลังขาว แมลงบัว โรคขอบใบแห้ง และโรคไหม้ข้าว

ภาคใต้ ระวัง แมลงสิง : หนอนกอข้าว หนอนห่อใบข้าว และโรคไหม้ข้าว

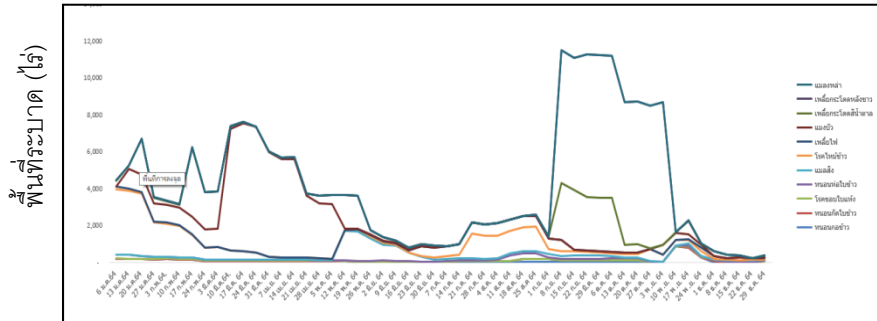
ภาคตะวันออกเฉียงเหนือ ระวัง : หนอนกอข้าว หนอนห่อใบข้าว เพลี้ยกระโดดสีน้ำตาล เพลี้ยกระโดดหลังขาว โรคขอบใบแห้ง โรคใบจุดสีน้ำตาล และโรคไหม้ข้าว

ภาคตะวันตก ระวัง : เพลี้ยกระโดดสีน้ำตาล หนอนห่อใบข้าว หอยเชอรี่ และโรคไหม้ข้าว

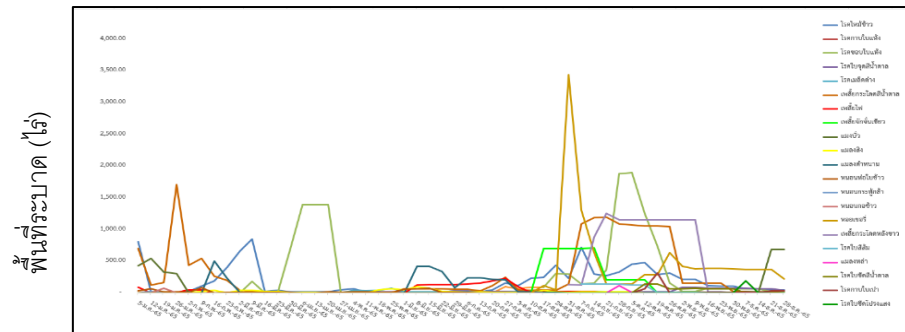
แผนภูมิแสดงการเปรียบเทียบการระบาดของศัตรูข้าว ระหว่างปี ๒๕๖๓ - ๒๕๖๗



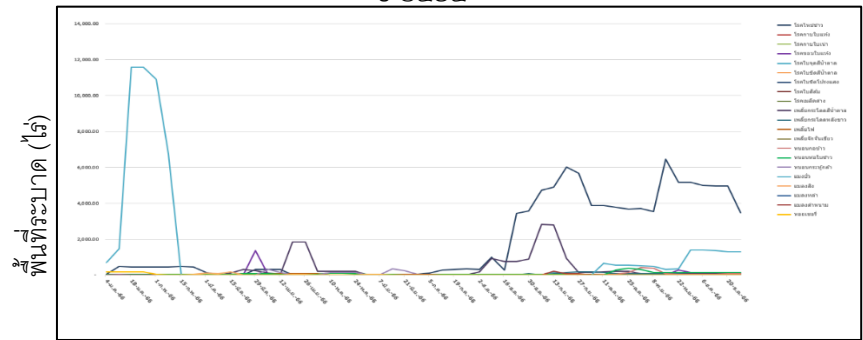
ปี ๒๕๖๓



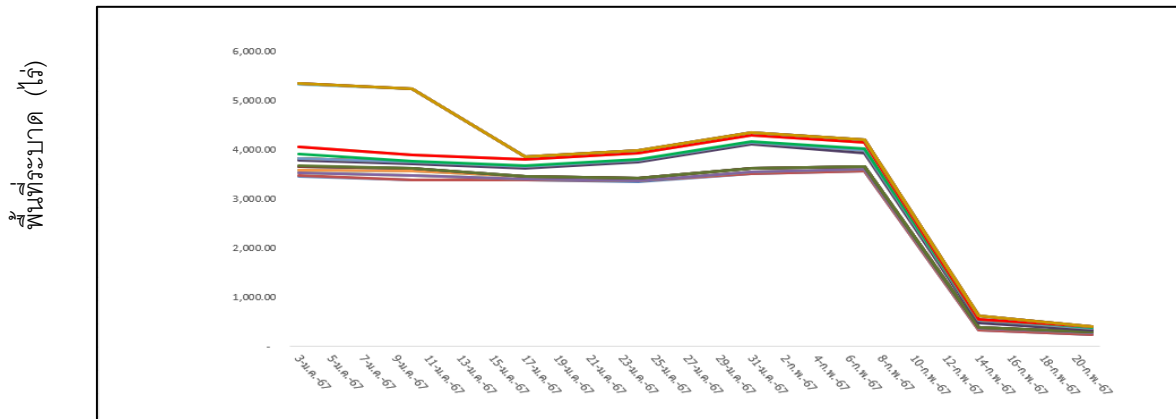
ปี ๒๕๖๔



ปี ๒๕๖๕



ปี ๒๕๖๖



ปี ๒๕๖๗

- หนอนกอข้าว ๑๘.๐๐ ไร่
- หนอนห่อใบข้าว ๕.๐๐ ไร่
- เพลี้ยกระโดดสีน้ำตาล ๓๓.๐๐ ไร่
- เพลี้ยกระโดดหลังขาว ๔๕.๕๐ ไร่
- โรคไหม้ข้าว ๒๔๕.๐๐ ไร่
- โรคใบจุดสีน้ำตาล ๒๐.๐๐ ไร่