



รายงานสถานการณ์ศัตรูไม้ผล  
วันที่ ๒๗ ธันวาคม ๒๕๖๖  
กลุ่มพยากรณ์และเตือนการระบาดของศัตรูพืช  
กองส่งเสริมการอารักขาพืชและการจัดการดินปุ๋ย  
โทร. ๐ ๒๙๕๕ ๑๕๑๔ โทรสาร ๐ ๒๙๕๕ ๑๖๒๖  
E-mail: doae.pmd2566@gmail.com



## สถานการณ์การระบาดของศัตรูพืชที่สำคัญ

### ศัตรูไม้ผล

#### ๑. สถานการณ์การปลูกไม้ผล

|     |                           |            |                  |                  |
|-----|---------------------------|------------|------------------|------------------|
| ๑.๑ | พื้นที่ปลูกทุเรียนทั้งหมด | ๗๗ จังหวัด | รวมพื้นที่ยืนต้น | ๙๙๒,๐๒๖.๙๓ ไร่   |
| ๑.๒ | พื้นที่ปลูกลำไยทั้งหมด    | ๗๖ จังหวัด | รวมพื้นที่ยืนต้น | ๑,๒๕๗,๘๒๐.๔๗ ไร่ |
| ๑.๓ | พื้นที่ปลูกมังคุดทั้งหมด  | ๗๒ จังหวัด | รวมพื้นที่ยืนต้น | ๒๖๙,๘๓๒.๖๓ ไร่   |
| ๑.๔ | พื้นที่ปลูกเงาะทั้งหมด    | ๗๒ จังหวัด | รวมพื้นที่ยืนต้น | ๑๔๐,๘๑๓.๐๓ ไร่   |

#### ๒. สถานการณ์การระบาดของศัตรูไม้ผลที่สำคัญ

##### ๒.๑ ศัตรูทุเรียน

**๒.๑.๑ เพลี้ยแป้ง** พื้นที่ระบาด ๘ จังหวัด ได้แก่ จังหวัดชุมพร ยะลา สุราษฎร์ธานี จันทบุรี ตราด ระยอง นครศรีธรรมราช และจังหวัดกระบี่ รวมจำนวน ๒๕๔.๕๓ ไร่ คิดเป็นร้อยละ ๐.๐๒๕๗ ของพื้นที่ปลูก พื้นที่ระบาดลดลง ๔.๐๐ ไร่ (สัปดาห์ที่ผ่านมา ๒๕๘.๕๓ ไร่)

**๒.๑.๒ เพลี้ยไฟ** พื้นที่ระบาด ๗ จังหวัด ได้แก่ จังหวัดนครศรีธรรมราช สุราษฎร์ธานี จันทบุรี ตราด ระยอง ชุมพร และจังหวัดกระบี่ รวมจำนวน ๒๕๕.๒๙ ไร่ คิดเป็นร้อยละ ๐.๐๒๕๗ ของพื้นที่ปลูก พื้นที่ระบาดเพิ่มขึ้น ๔๑.๗๕ ไร่ (สัปดาห์ที่ผ่านมา ๒๑๓.๕๔ ไร่)

**๒.๑.๓ เพลี้ยไก่แจ้ทุเรียน** พื้นที่ระบาด ๑๐ จังหวัด ได้แก่ จังหวัดยะลา ตราด ชุมพร จันทบุรี สุราษฎร์ธานี นครศรีธรรมราช ระยอง กระบี่ สงขลา และจังหวัดสตูล รวมจำนวน ๕๓๐.๘๐ ไร่ คิดเป็นร้อยละ ๐.๐๕๓๕ ของพื้นที่ปลูก พื้นที่ระบาดลดลง ๑๓๘.๖๕ ไร่ (สัปดาห์ที่ผ่านมา ๖๖๙.๔๕ ไร่)

**๒.๑.๔ เพลี้ยหอยเกล็ด** พื้นที่ระบาด ๑๐ จังหวัด ได้แก่ จังหวัดสุราษฎร์ธานี ยะลา ชุมพร จันทบุรี นครศรีธรรมราช พัทลุง สงขลา กระบี่ ตราด และจังหวัดนราธิวาส รวมจำนวน ๓๐๙.๘๑ ไร่ คิดเป็นร้อยละ ๐.๐๓๑๒ ของพื้นที่ปลูก พื้นที่ระบาดลดลง ๖๗.๐๐ ไร่ (สัปดาห์ที่ผ่านมา ๓๗๖.๘๑ ไร่)

**๒.๑.๕ เพลี้ยจักจั่นฝอย** พื้นที่ระบาด ๘ จังหวัด ได้แก่ จังหวัดชุมพร ตราด สุราษฎร์ธานี จันทบุรี ยะลา กระบี่ ระยอง และจังหวัดนครศรีธรรมราช รวมจำนวน ๓๙๓.๐๓ ไร่ คิดเป็นร้อยละ ๐.๐๓๙๖ ของพื้นที่ปลูก พื้นที่ระบาดลดลง ๒๒.๐๐ ไร่ (สัปดาห์ที่ผ่านมา ๔๑๕.๐๓ ไร่)

**๒.๑.๖ ไรแดงทุเรียนหรือไรแดงแอฟริกัน** พื้นที่ระบาด ๖ จังหวัด ได้แก่ จังหวัดนครศรีธรรมราช ตราด จันทบุรี สุราษฎร์ธานี ระยอง และจังหวัดกระบี่ รวมจำนวน ๓๙๙.๐๖ ไร่ คิดเป็นร้อยละ ๐.๐๔๐๒ ของพื้นที่ปลูก พื้นที่ระบาดเพิ่มขึ้น ๔.๐๐ ไร่ (สัปดาห์ที่ผ่านมา ๓๙๕.๐๖ ไร่)

**๒.๑.๗ หนองเจาะเมล็ดทุเรียน** พื้นที่ระบาค ๑ จังหวัด ได้แก่ จังหวัดตราด รวมจำนวน ๕.๐๐ ไร่ คิดเป็นร้อยละ ๐.๐๐๐๕ ของพื้นที่ปลูก พื้นที่ระบาคลดลง ๔๑.๐๐ ไร่ (สัปดาห์ที่ผ่านมา ๔๖.๐๐ ไร่)

**๒.๑.๘ โรครากเน่าโคนเน่า** พื้นที่ระบาค ๑๖ จังหวัด ได้แก่ จังหวัดชุมพร จันทบุรี ตราด ยะลา สุราษฎร์ธานี นครศรีธรรมราช ระยอง กระบี่ ปัตตานี พังงา ตรัง ประจวบคีรีขันธ์ สงขลา ภูเก็ต นราธิวาส และจังหวัดเพชรบูรณ์ รวมจำนวน ๔,๗๒๙.๑๒ ไร่ คิดเป็นร้อยละ ๐.๔๗๖๗ ของพื้นที่ปลูก พื้นที่ระบาคลดลง ๑.๕๕ ไร่ (สัปดาห์ที่ผ่านมา ๔,๗๓๐.๖๗ ไร่)

**๒.๑.๙ โรคราดำ** พื้นที่ระบาค ๕ จังหวัด ได้แก่ จังหวัดนครศรีธรรมราช จันทบุรี สุราษฎร์ธานี ยะลา และจังหวัดกระบี่ รวมจำนวน ๑๔๙.๐๑ ไร่ คิดเป็นร้อยละ ๐.๐๑๕๐ ของพื้นที่ปลูก พื้นที่ระบาคคงที่ (สัปดาห์ที่ผ่านมา ๑๔๙.๐๑ ไร่)

**๒.๑.๑๐ โรคราสีชมพู** พื้นที่ระบาค ๖ จังหวัด ได้แก่ จังหวัดจันทบุรี ชุมพร ตราด ยะลา สุราษฎร์ธานี และจังหวัดกระบี่ รวมจำนวน ๑๗๘.๐๒ ไร่ คิดเป็นร้อยละ ๐.๐๑๗๙ ของพื้นที่ปลูก พื้นที่ระบาคคงที่ (สัปดาห์ที่ผ่านมา ๑๗๘.๐๒ ไร่)

**๒.๑.๑๑ โรคใบติดหรือใบไหม้** พื้นที่ระบาค ๑๐ จังหวัด ได้แก่ จังหวัดยะลา ชุมพร ตราด นครศรีธรรมราช กระบี่ นราธิวาส สุราษฎร์ธานี จันทบุรี สงขลา และจังหวัดภูเก็ต รวมจำนวน ๖๙๖.๕๗ ไร่ คิดเป็นร้อยละ ๐.๐๗๐๒ ของพื้นที่ปลูก พื้นที่ระบาคเพิ่มขึ้น ๑๔.๕๐ ไร่ (สัปดาห์ที่ผ่านมา ๖๘๒.๐๗ ไร่)

**๒.๑.๑๒ โรคใบจุดสาหร่าย** พื้นที่ระบาค ๗ จังหวัด ได้แก่ จังหวัดจันทบุรี ชุมพร ยะลา สุราษฎร์ธานี ตราด กระบี่ และจังหวัดสงขลา รวมจำนวน ๕๘๙.๕๒ ไร่ คิดเป็นร้อยละ ๐.๐๕๙๔ ของพื้นที่ปลูก พื้นที่ระบาคเพิ่มขึ้น ๓.๕๐ ไร่ (สัปดาห์ที่ผ่านมา ๕๘๖.๐๒ ไร่)

## **๒.๒ ศัตรูลำไย**

**๒.๒.๑ เพลี้ยแป้ง** พื้นที่ระบาค ๔ จังหวัด ได้แก่ จังหวัดจันทบุรี เชียงใหม่ สมุทรสาคร และจังหวัดอุบลราชธานี รวมจำนวน ๒๐.๕๐ ไร่ คิดเป็นร้อยละ ๐.๐๐๑๖ ของพื้นที่ปลูก พื้นที่ระบาคเพิ่มขึ้น ๙.๐๐ ไร่ (สัปดาห์ที่ผ่านมา ๑๑.๕๐ ไร่)

**๒.๒.๒ โรคพุ่มไม้กวาด** พื้นที่ระบาคในจังหวัดจันทบุรี รวมจำนวน ๗๐.๐๐ ไร่ คิดเป็นร้อยละ ๐.๐๐๕๖ ของพื้นที่ปลูก พื้นที่ระบาคลดลง ๕.๐๐ ไร่ (สัปดาห์ที่ผ่านมา ๗๕.๐๐ ไร่)

**๒.๒.๓ โรคราดำ** พื้นที่ระบาค ๒ จังหวัด ได้แก่ จังหวัดพะเยา และจังหวัดจันทบุรี รวมจำนวน ๕๒๓.๐๐ ไร่ คิดเป็นร้อยละ ๐.๐๔๑๖ ของพื้นที่ปลูก พื้นที่ระบาคเพิ่มขึ้น ๒.๐๐ ไร่ (สัปดาห์ที่ผ่านมา ๕๒๑.๐๐ ไร่)

## **๒.๓ ศัตรูมังคุด**

**๒.๓.๑ โรคใบจุด** พื้นที่ระบาค ๓ จังหวัด ได้แก่ จังหวัดชุมพร จันทบุรี และจังหวัดระยอง รวมจำนวน ๑๕๑.๐๐ ไร่ คิดเป็นร้อยละ ๐.๐๕๖๐ ของพื้นที่ปลูก พื้นที่ระบาคเพิ่มขึ้น ๔.๐๐ ไร่ (สัปดาห์ที่ผ่านมา ๑๔๗.๐๐ ไร่)

**๒.๓.๒ โรคแอนแทรคโนส** พื้นที่ระบาค ๒ จังหวัด ได้แก่ จังหวัดชุมพร และจังหวัดจันทบุรี รวมจำนวน ๘๐.๐๐ ไร่ คิดเป็นร้อยละ ๐.๐๒๙๖ ของพื้นที่ปลูก พื้นที่ระบาคเพิ่มขึ้น ๐.๕๐ ไร่ (สัปดาห์ที่ผ่านมา ๗๙.๕๐ ไร่)

**๒.๓.๓ โรคใบจุดสาหร่าย** พื้นที่ระบาค ๔ จังหวัด ได้แก่ จังหวัดจันทบุรี ชุมพร นราธิวาส และจังหวัดตรัง รวมจำนวน ๒๔๐.๐๐ ไร่ คิดเป็นร้อยละ ๐.๐๘๘๙ ของพื้นที่ปลูก พื้นที่ระบาคเพิ่มขึ้น ๐.๕๐ ไร่ (สัปดาห์ที่ผ่านมา ๒๓๙.๕๐ ไร่)

**๒.๓.๔ เพลี้ยไฟ** พื้นที่ระบาค ๔ จังหวัด ได้แก่ จังหวัดตราด จันทบุรี ชุมพร และจังหวัดระยอง รวมจำนวน ๑๙๙.๕๐ ไร่ คิดเป็นร้อยละ ๐.๐๗๓๙ ของพื้นที่ปลูก พื้นที่ระบาคเพิ่มขึ้น ๒๑.๐๐ ไร่ (สัปดาห์ที่ผ่านมา ๑๗๘.๕๐ ไร่)

**๒.๓.๕ หนอนกินใบ** พื้นที่ระบาค ๕ จังหวัด ได้แก่ จังหวัดนครศรีธรรมราช ชุมพร จันทบุรี ระยอง และจังหวัดกระบี่ รวมจำนวน ๒๕๑.๕๓ ไร่ คิดเป็นร้อยละ ๐.๐๙๓๒ ของพื้นที่ปลูก พื้นที่ระบาคลดลง ๓๙.๐๐ ไร่ (สัปดาห์ที่ผ่านมา ๒๙๐.๕๓ ไร่)

**๒.๓.๖ หนอนซอนใบ** พื้นที่ระบาด ๓ จังหวัด ได้แก่ จังหวัดชุมพร จันทบุรี และจังหวัดระยอง รวมจำนวน ๑๐๘.๐๐ ไร่ คิดเป็นร้อยละ ๐.๐๔๐๐ ของพื้นที่ปลูก พื้นที่ระบาดคงที่ (สัปดาห์ที่ผ่านมา ๑๐๘.๐๐ ไร่)

#### **๒.๔ ศัตรูเงาะ**

**๒.๔.๑ เพลี้ยแป้ง** พื้นที่ระบาด ๒ จังหวัด ได้แก่ จังหวัดชุมพร และจังหวัดเชียงใหม่ รวมจำนวน ๑๒.๐๐ ไร่ คิดเป็นร้อยละ ๐.๐๐๘๕ ของพื้นที่ปลูก พื้นที่ระบาดคงที่ (สัปดาห์ที่ผ่านมา ๑๒.๐๐ ไร่)

**๒.๔.๒ หนอนคืบกินใบ** พื้นที่ระบาดในจังหวัดจันทบุรี รวมจำนวน ๒๒.๐๐ ไร่ คิดเป็นร้อยละ ๐.๐๑๕๖ ของพื้นที่ปลูก พื้นที่ระบาดเพิ่มขึ้น ๐.๕๐ ไร่ (สัปดาห์ที่ผ่านมา ๒๑.๕๐ ไร่)

**๒.๔.๓ โรคใบจุดสำหรับ** พื้นที่ระบาด ๔ จังหวัด ได้แก่ จังหวัดจันทบุรี เชียงใหม่ นราธิวาส และจังหวัดนครศรีธรรมราช รวมจำนวน ๑๗๕.๕๐ ไร่ คิดเป็นร้อยละ ๐.๑๒๔๖ ของพื้นที่ปลูก พื้นที่ระบาดเพิ่มขึ้น ๔๘.๐๐ ไร่ (สัปดาห์ที่ผ่านมา ๑๒๗.๕๐ ไร่)

**๒.๔.๔ โรคคราแป้ง** พื้นที่ระบาด ๒ จังหวัด ได้แก่ จังหวัดจันทบุรี และจังหวัดขอนแก่น รวมจำนวน ๔.๐๐ ไร่ คิดเป็นร้อยละ ๐.๐๐๒๘ ของพื้นที่ปลูก พื้นที่ระบาดคงที่ (สัปดาห์ที่ผ่านมา ๔.๐๐ ไร่)

### **๓. การดำเนินงานในพื้นที่ระบาด**

#### **๓.๑ การควบคุมศัตรูทุเรียน**

สำนักงานเกษตรจังหวัด และสำนักงานเกษตรอำเภอ ในพื้นที่ที่พบการระบาดของโรคและแมลงศัตรูทุเรียน ลงพื้นที่ให้คำแนะนำการป้องกันกำจัดโรคและแมลงศัตรูทุเรียนแก่เกษตรกร โดยวิธีผสมผสานทั้งการใช้สารชีวภัณฑ์เชื้อราไตรโคเดอร์มา และเชื้อแบคทีเรียปฏิบัคษ์ *Bacillus subtilis* และได้รับการสนับสนุนชีวภัณฑ์ในการป้องกันกำจัดจากศูนย์ส่งเสริมเทคโนโลยีการเกษตรด้านอารักขาพืช แนะนำให้เกษตรกรหมั่นสำรวจแปลงอย่างสม่ำเสมอ หากพบการระบาดของโรคแมลงศัตรูพืชให้ทำการป้องกันกำจัดและแจ้งข้อมูลไปยังสำนักงานเกษตรใกล้บ้านทันที มีการสอนวิธีการผลิตขยายเชื้อราไตรโคเดอร์มา พร้อมใช้แก่เกษตรกรพร้อมแนะนำวิธีการใช้สารชีวภัณฑ์ ในการป้องกันกำจัดโรคใบติดหรือใบไหม้ทุเรียนแก่เกษตรกรในพื้นที่ และแนะนำการใช้สารเคมีป้องกันกำจัดอย่างถูกต้องตามคำแนะนำจากกรมวิชาการเกษตร

#### **๓.๒ การควบคุมศัตรูลำไย**

สำนักงานเกษตรจังหวัดและสำนักงานเกษตรอำเภอในพื้นที่ที่พบการระบาดของโรคและแมลงศัตรูลำไย ลงพื้นที่ตรวจสอบและให้คำแนะนำแก่เกษตรกรในการป้องกันกำจัดเพลี้ยแป้ง มวนลำไย โรคคราดำ และโรคพุ่มไม้กวาด โดยวิธีผสมผสานทั้งการใช้สารเคมีและการใช้ชีวภัณฑ์เชื้อราไตรโคเดอร์มา โดยมีการสนับสนุนเชื้อสดจากศูนย์ส่งเสริมเทคโนโลยีการเกษตรด้านอารักขาพืช และจากสำนักงานเกษตรจังหวัดในพื้นที่ที่มีการระบาดรุนแรงแนะนำการใช้สารเคมีตามคำแนะนำของกรมวิชาการเกษตร

#### **๓.๓ การควบคุมศัตรูมังคุด**

สำนักงานเกษตรจังหวัดและสำนักงานเกษตรอำเภอในพื้นที่ที่พบการระบาดของแมลงศัตรูมังคุดลงพื้นที่ติดตามสถานการณ์การระบาดของโรคแมลงศัตรูมังคุด โดยให้เกษตรกรหมั่นสำรวจแปลงปลูกพืชอย่างสม่ำเสมอหากพบการเข้าทำลายของโรคแมลงศัตรูพืชให้ทำการป้องกันกำจัดทันทีโดยวิธีผสมผสาน ทั้งวิธีกล การใช้สารชีวภัณฑ์ และถ้าในพื้นที่ที่มีการระบาดรุนแรงแนะนำการใช้สารเคมีตามคำแนะนำของกรมวิชาการเกษตร

#### **๓.๔ การควบคุมศัตรูเงาะ**

สำนักงานเกษตรจังหวัดและสำนักงานเกษตรอำเภอในพื้นที่ที่พบการระบาดของโรคและแมลงศัตรูเงาะ ลงพื้นที่ติดตามสถานการณ์การระบาดของโรคและแมลงศัตรูเงาะ โดยแนะนำวิธีการป้องกันกำจัดด้วยวิธีผสมผสานระหว่างการใช้สารเคมีและการใช้ชีวภัณฑ์ในการป้องกันกำจัดกับเกษตรกรในพื้นที่ที่พบการระบาด

๔. คำแนะนำและการป้องกันกำจัดศัตรูพืชที่พบการระบาด

| พืช        | ศัตรูพืช        | การป้องกันกำจัด   |
|------------|-----------------|---|
| 1. ทูเรียน | 1. เพลี้ยแป้ง   | <p>1. หมั่นสำรวจแปลงหากพบเพลี้ยแป้งระบาดเล็กน้อยให้ตัดส่วนที่ถูกทำลายทิ้งเสีย</p> <p>2. เมื่อพบเพลี้ยแป้งปริมาณน้อยบนผลทุเรียนใช้แปลงปิด หรือใช้น้ำพ่นให้เพลี้ยแป้งหลุด หรือการใช้น้ำผสม white oil อัตรา 20 มิลลิลิตร ต่อน้ำ 20 ลิตร ช่วยในการกำจัดเพลี้ยแป้ง</p> <p>3. เนื่องจากเพลี้ยแป้งแพร่ระบาดโดยมีมดพาไป การป้องกันโดยใช้ผ้าชุบสารฆ่าแมลง เช่น</p> <ul style="list-style-type: none"> <li>- มาลาไทออน (Malathion) 83% EC อัตรา 20 มิลลิลิตร</li> <li>- คาร์บาริล (Carbaryl) 85% WP อัตรา 10 กรัม</li> </ul> <p>โดยเลือกใช้สารชนิดใดชนิดหนึ่งผสมน้ำ 20 ลิตร ใช้ผ้าชุบสารพ่นไว้ตามกิ่งสามารถป้องกันไม่ให้มดคาบเพลี้ยแป้งไปยังส่วนต่าง ๆ ของทุเรียน และต้องชุบสารฆ่าแมลงซ้ำทุก 10 วัน หรือการพ่นสารฆ่าแมลงไปที่โคนต้น จะช่วยป้องกันมดและลดการเข้าทำลายของเพลี้ยแป้งได้มาก</p> <p>4. สารฆ่าแมลงที่ได้ผลในการควบคุมเพลี้ยแป้ง คือ คาร์บาริล (Carbaryl) 85% WP อัตรา 50 กรัมต่อน้ำ 20 ลิตร โดยพ่นสารเฉพาะต้นที่พบเพลี้ยแป้งทำลาย</p> |
|            | 2. เพลี้ยไฟ     | <p>1. สำรวจแปลงอย่างสม่ำเสมอหากพบเพลี้ยไฟระบาดเล็กน้อยให้ตัดส่วนที่ถูกทำลายทิ้ง</p> <p>2. เมื่อพบเพลี้ยไฟระบาดรุนแรงให้ใช้สารกำจัดแมลง ได้แก่</p> <ul style="list-style-type: none"> <li>- อิมิดาโคลพริด (Imidacloprid) 10% SL อัตรา 10 มิลลิลิตร</li> <li>- ฟิโพรนิล (Fipronil) 5% SC อัตรา 10 มิลลิลิตร</li> <li>- คาร์โบซัลแฟน (Carbosulfan) 20% EC อัตรา 40 มิลลิลิตร</li> </ul> <p>โดยเลือกใช้สารชนิดใดชนิดหนึ่งผสมน้ำ 20 ลิตร และไม่ควรรใช้สารกำจัดแมลงชนิดใดชนิดหนึ่งซ้ำติดต่อกันหลายครั้ง เพราะทำให้เพลี้ยไฟสร้างความต้านทานต่อสารฆ่าแมลง</p>   |
|            | 3. เพลี้ยไก่แจ้ | <p>1. หมั่นสำรวจแปลงปลูกทุเรียน โดยเฉพาะช่วงที่ทุเรียนแตกใบอ่อน</p> <p>2. อนุรักษ์ศัตรูธรรมชาติของเพลี้ยไก่แจ้ทั้งแมลงห้ำ ได้แก่ ตัวงเต่าลาย 3 ชนิด ได้แก่ ตัวงเต่าลายหยัก ตัวงเต่าสีส้ม ตัวงเต่าลายสมอ และ แมลงข้างปีกใส <i>Chrysopa</i> sp. และแมลงข้างปีกสีน้ำตาล <i>Hemerobius</i> sp. สำหรับแมลงเบียน พบแตนเบียนตัวอ่อน เพลี้ยไก่แจ้ในวงศ์ Encyrtidae และพบปริมาณค่อนข้างสูง โดยเฉพาะในสวนที่ใช้สารเคมีน้อย</p> <p>3. เมื่อพบเพลี้ยไก่แจ้ระบาดรุนแรงให้ใช้สารกำจัดแมลง ได้แก่</p> <ul style="list-style-type: none"> <li>- ไทอะมีทอกแซม (thiamethoxam)/ แลมบ์ดา-ไซฮาโลทริน (lambda-cyhalothrin) 14.1/10.6% ZC อัตรา 30 มิลลิลิตร</li> <li>- ไทอะมีทอกแซม (thiamethoxam) 25% WG อัตรา 8 กรัม</li> <li>- อิมิดาโคลพริด (imidacloprid) 70% WG อัตรา 5 กรัม</li> <li>- ไดโนทีฟูแรน (dinotefuran) 10% WP อัตรา 15 กรัม</li> </ul> <p>โดยเลือกใช้สารชนิดใดชนิดหนึ่งผสมน้ำ 20 ลิตร พ่นทุก 7-10 วัน ในช่วงระยะแตกใบอ่อน</p>              |

| พืช                              | ศัตรูพืช            | การป้องกันกำจัด   |
|----------------------------------|---------------------|---|
|                                  | 4. เพลี้ยหอยเกล็ด   | 1. หากพบเพลี้ยหอยเกล็ดทุเรียนเล็กน้อยให้ตัดส่วนที่ถูกทำลายเผาทิ้ง<br>2. เมื่อพบเพลี้ยหอยเกล็ดทุเรียนปริมาณน้อยบนใบใช้น้ำ ผสมไวต์ออยล์ 67% อีซี อัตรา 20 มิลลิลิตรต่อน้ำ 20 ลิตร พ่นให้ทั่วช่วยในการกำจัดเพลี้ยหอยเกล็ดทุเรียนได้ดี<br>3. เมื่อพบเพลี้ยหอยเกล็ดทุเรียนระบาดรุนแรงให้ใช้สารกำจัดแมลง ได้แก่<br>- ไดโนทีฟูแรน (dinotefuran) 10% WP อัตรา 15 กรัมต่อน้ำ 20 ลิตร โดยพ่นเฉพาะต้นที่พบเพลี้ยหอยเกล็ดทุเรียนเข้าทำลาย   |
|                                  | 5. เพลี้ยจักจั่นฝอย | 1. หมั่นสำรวจแปลงปลูกทุเรียนอย่างสม่ำเสมอ<br>2. เมื่อพบการเข้าทำลายของเพลี้ยจักจั่นฝอยระบาดรุนแรงให้ใช้สารกำจัดแมลง ได้แก่<br>- คาร์โบซัลแฟน (Carbosulfan) 20% EC อัตรา 50 มิลลิลิตร<br>- ไซเพอร์เมทริน (cypermethrin) / โฟซาโลน (Fosalon) 6.25% / 22.5% EC อัตรา 40 มิลลิลิตร<br>- อิมิดาโคลพริด (Imidacloprid) 10% SL อัตรา 10 มิลลิลิตร<br>โดยเลือกใช้สารชนิดใดชนิดหนึ่งผสมน้ำ 20 ลิตร พ่นทุก 7-10 วัน ในช่วงระยะแตกใบอ่อน   |
| 6. ไรแดงทุเรียนหรือไรแดงแอฟริกัน |                     | 1. กำจัดวัชพืชในสวนทุเรียน ซึ่งอาจเป็นแหล่งหลบซ่อนของไรแดงแอฟริกัน<br>2. หลีกเลี่ยงการปลูกพืชอาศัยของไรแดงแอฟริกันในสวนทุเรียน หรือบริเวณใกล้เคียง<br>3. หมั่นตรวจดูต้นทุเรียนอย่างใกล้ชิด โดยสำรวจดูไรแดงบนใบทุเรียน ซึ่งสามารถมองเห็นได้ด้วยตาเปล่าเป็นจุดสีน้ำตาลเข้มวิ่งเคลื่อนไหวไปมา หรือใช้แว่นขยายขนาดกำลังขยาย 10 เท่า<br>4. การใช้สารฆ่าไร ไม่ควรฉีดพ่นสารชนิดเดียวกันเป็นเวลานาน ควรใช้สลับชนิดกัน เพื่อป้องกันโรสร้างคามต้านทานต่อสารฆ่าไร และใช้เมื่อจำเป็นเท่านั้น<br>5. เมื่อพบไรแดงทุเรียนหรือไรแดงแอฟริกันระบาดรุนแรงให้ใช้สารกำจัดแมลง ได้แก่<br>- โพรพาร์โกด์ (propargite) 30 % WP อัตรา 30 กรัม<br>- อะมิทราซ (amitraz) 20 % EC อัตรา 30 มิลลิลิตร<br>- เฮกซีโทอะซอกซ์ (hexythiazox) 2% EC อัตรา 40 มิลลิลิตร<br>โดยเลือกใช้สารชนิดใดชนิดหนึ่งผสมน้ำ 20 ลิตร พ่นทุก 7-10 วัน พ่นที่ใบให้ทั่วทั้งต้น |
| 7. หนอนเจาะเมล็ดทุเรียน          |                     | 1. เกษตรกรไม่ควรขนย้ายเมล็ดทุเรียนจากที่อื่นเข้ามาในแหล่งปลูก ถ้ามีความจำเป็นควรทำการคัดเลือกเมล็ดอย่างระมัดระวัง หรือแช่เมล็ดด้วยสารฆ่าแมลง เช่น มาลาไธออน (malathion) 83% EC อัตรา 40 มิลลิลิตร ต่อน้ำ 20 ลิตร หรือ คาร์บาริล (carbaryl) 85% WP อัตรา 50 กรัม ต่อน้ำ 20 ลิตร ก่อนทำการ ขนย้ายจะช่วยกำจัดหนอนได้<br>2. การห่อผลระยะยาวโดยใช้ถุงพลาสติกสีขาวขนาด 40 x 75 เซนติเมตร เจาะกันถุงเพื่อระบายน้ำ สามารถป้องกันไม่ให้ตัวเต็มวัยมาวางไข่ได้ โดยเริ่มห่อผลตั้งแต่ผลทุเรียนมีอายุ 6 สัปดาห์เป็นต้นไปจนถึงเก็บเกี่ยว ก่อนห่อตรวจสอบผลทุเรียนที่จะห่อให้ปราศจากการทำลายของหนอนเจาะผลและเพลี้ยแป้ง ถ้ามีให้กำจัดโดย การเขี่ยหรือใช้แปรงปัดออก  |

| พืช | ศัตรูพืช  | การป้องกันกำจัด  |
|-----|---|--|
|     |   | <p>3. การป้องกันกำจัดด้วยวิธีผสมผสาน โดยการพ่นสารฆ่าแมลง แลมบ์ดา-ไซฮาโลทริน (lambda-cyhalothrin) 2.5% CS อัตรา 20 มิลลิลิตร หรือ คาร์บาริล (carbaryl) 85% WP อัตรา 50 กรัม เลือกใช้สารชนิดใดชนิดหนึ่ง ผสมน้ำ 20 ลิตร พ่นห่างกันครั้งละ 1 สัปดาห์ เริ่มเมื่อผลอายุ 6 สัปดาห์ และห่อด้วยถุงพลาสติก ขาวขุ่น ขนาด 40 x 75 เซนติเมตร เจาะกันถุงเพื่อระบายน้ำ เมื่อผลอายุ 10 สัปดาห์ โดยการเลือกห่อเฉพาะผล ที่มีขนาดและรูปร่างได้มาตรฐาน ก่อนห่อผล ควรมีการสำรวจเพลี้ยแป้ง ถ้าพบเพลี้ยแป้งระบาดควรพ่นสารป้องกันกำจัดแมลงตามคำแนะนำของกรมวิชาการเกษตร</p> <p>4. การใช้กับดักแสงไฟโดยใช้หลอด black light เพื่อล่อตัวเต็มวัยหอนเจาะเมล็ดทุเรียนมาทำลาย สามารถช่วยลดการระบาดของแมลงชนิดนี้ลงได้มากเนื่องจากตัวเต็มวัยแต่ละตัวมีไข่ประมาณ 100 - 200 ฟอง และกับดักแสงไฟยังสามารถใช้เป็นเครื่องมือตรวจการระบาดของแมลงชนิดนี้ได้ เพื่อให้ทราบว่ามีการระบาดของแมลงชนิดใดในช่วงไหน ควรใช้สารฆ่าแมลง (ถ้าจำเป็น) มีประสิทธิภาพมากขึ้น สามารถลดจำนวนการพ่นสารฆ่าแมลง อย่างที่เกษตรกรปฏิบัติอยู่ตั้งแต่ทุเรียนเริ่มออกดอก</p> <p>5. เมื่อพบว่าตัวเต็มวัยเริ่มระบาดให้ใช้สารกำจัดแมลง ได้แก่</p> <ul style="list-style-type: none"> <li>- คาร์บาริล (carbaryl) 85% WP อัตรา 50 มิลลิลิตร</li> <li>เดลตาเมทริน (deltamethrin) 3% EC อัตรา 15 มิลลิลิตร</li> <li>แลมบ์ดา-ไซฮาโลทริน (lambda-cyhalothrin) 2.5% CS อัตรา 20 มิลลิลิตร</li> <li>เบตา-ไซฟลูทริน (beta-cyfluthrin) 2.5% EC อัตรา 20 มิลลิลิตร</li> </ul> <p>โดยเลือกใช้สารชนิดใดชนิดหนึ่งพ่นห่างกันครั้งละ 1 สัปดาห์ เริ่มเมื่อผลอายุ 6 สัปดาห์</p> |
|     | <p>8. โรครากเน่าโคนเน่า<br/>เชื้อสาเหตุ : เชื้อรา<br/><i>Phytophthora palmivora</i></p> | <ol style="list-style-type: none"> <li>1. แปลงปลูกควรมีการระบายน้ำที่ดี ไม่ควรมีน้ำท่วมขัง หากมีน้ำท่วมขังควรระบายออก</li> <li>2. ปรับปรุงดิน โดยใส่ปุ๋ยคอก ปุ๋ยหมัก และปรับสภาพดินให้มีค่าความเป็นกรดต่างของดินประมาณ 6.5 กรณีดินที่เป็นกรดจัด ให้ใส่ปูนขาวหรือโดโลไมท์ อัตรา 100-200 กิโลกรัม/ไร่</li> <li>3. ควรหลีกเลี่ยงการกระทำที่อาจทำให้รากหรือลำต้นเกิดแผล ซึ่งจะเป็ช่องทางให้เชื้อราสาเหตุโรคเข้าทำลายพืชได้ง่ายขึ้น</li> <li>4. ต้นทุเรียนที่เป็นโรครุนแรงมาก หรือยืนต้นแห้งตาย ควรขุดออกแล้วนำไปทำลาย นอกแปลงปลูกแล้วตากดินไว้ระยะหนึ่ง จึงปลูกทดแทน</li> <li>5. ไม่นำเครื่องมือตัดแต่งที่ใช้กับต้นเป็นโรคไปใช้ต่อกับต้นปกติ และควรทำความสะอาดเครื่องมือก่อนนำไปใช้ใหม่ทุกครั้ง</li> <li>6. หลังจากเก็บเกี่ยวผลผลิตแล้ว ตัดแต่งกิ่งเป็นโรค กิ่งแห้ง และตัดซั้วผลที่ค้างอยู่ นำไปทำลายนอกแปลงปลูก เพื่อลดการสะสมของเชื้อสาเหตุโรค</li> <li>7. ควบคุมปริมาณเชื้อในดิน โดยใช้เชื้อราไตรโคเดอร์มาที่มีส่วนผสมดังนี้ เชื้อราไตรโคเดอร์มา</li> </ol>   |

| พืช | ศัตรูพืช   | การป้องกันกำจัด   |
|-----|--|---|
|     |  | <p>+ รำข้าว + ปุ๋ยคอก 1:4:10 โดยน้ำหนัก ในอัตรา 50 กรัมต่อตารางเมตร คลุกเคล้าส่วนผสมให้เข้ากัน แล้วนำส่วนผสมของเชื้อราดังกล่าวโรยลงดินในพื้นที่รัศมีทรงพุ่ม หรือใช้รองก้นหลุมก่อนปลูก</p> <p>8. เมื่อพบต้นที่ใบเริ่มมีสีซีด ไม่เป็นมันเงาหรือใบเหลืองหลุดร่วง ใช้ ฟอสโฟนิก แอซิด (Phosphonic acid) ผสมน้ำสะอาด อัตรา 1:1 ใส่กระบอกฉีดยาฉีดเข้าลำต้น อัตรา 20 มิลลิลิตรต่อต้น หรือราดดินด้วย</p> <ul style="list-style-type: none"> <li>- ฟอสอีทิล-อะลูมิเนียม (Fosetyl-aluminium) 80% WP อัตรา 30-50 กรัม</li> <li>- เมทาแลกซิล (Metalaxyl) 25% WP อัตรา 30-50 กรัม</li> </ul> <p>โดยเลือกใช้สารชนิดใดชนิดหนึ่งผสมน้ำ 20 ลิตร ราดดินรอบทรงพุ่ม</p> <p>9. เมื่อพบอาการโรคบนกิ่งหรือที่โคนต้น ถากหรือขูดผิวเปลือกบริเวณที่เป็นโรค ออกแล้วทาแผลด้วยสารป้องกันกำจัดโรคพืช ทุก 7 วัน จนกว่าแผลจะแห้ง โดยเลือกสารชนิดใดชนิดหนึ่งผสมน้ำ 1 ลิตร ดังนี้</p> <ul style="list-style-type: none"> <li>- ฟอสอีทิล-อะลูมิเนียม (Fosetyl-aluminium) 80% WP อัตรา 80-100 กรัม</li> <li>- เมทาแลกซิล (Metalaxyl) 25% WP อัตรา 50-60 กรัม</li> </ul> <p>หรือใช้ฟอสโฟนิก แอซิด (Phosphonic acid) 40% SL ผสมน้ำสะอาด อัตรา 1:1 ใส่กระบอกฉีดยา ใช้อัตรา 20 มิลลิลิตรต่อต้น</p> |
|     | <p>9.โรคราดำ<br/>เชื้อสาเหตุ : เชื้อรา<br/><i>Polychaeton</i> sp.,<br/><i>Tripopermium</i> sp.</p> | <p>1. กำจัดวัชพืชในแปลง เพื่อให้อากาศถ่ายเทสะดวก เป็นการลดความชื้นสะสม</p> <p>2. หมั่นตรวจแปลงอย่างสม่ำเสมอ เมื่อพบคราบราสีดำ พ่นด้วยน้ำเปล่าล้างคราบราสีดำ และสารเหนียวที่แมลงปากดูดขับถ่ายไว้ เพื่อลดปริมาณเชื้อสาเหตุโรค</p> <p>3. เนื่องจากเชื้อราเจริญบนสารเหนียวที่แมลงปากดูด เช่น เพลี้ยแป้ง เพลี้ยหอย และเพลี้ยไก่แจ้ขับถ่ายไว้ จึงควรป้องกันกำจัดแมลง ดังนี้</p> <ul style="list-style-type: none"> <li>- เมื่อพบการระบาดของเพลี้ยแป้ง เพลี้ยหอย หรือเพลี้ยไก่แจ้พ่นด้วยสารฆ่าแมลง ได้แก่</li> <li>- ไดโนทีฟูแรน 10% WP อัตรา 20 กรัม ต่อน้ำ 20 ลิตร โดยพ่นสารเฉพาะต้นที่พบเพลี้ยแป้ง หรือเพลี้ยหอยทำลาย</li> <li>- เนื่องจากเพลี้ยแป้งแพร่ระบาดโดยมีมดพาไป ป้องกันมด โดยใช้ผ้าชุบสารฆ่าแมลง เช่น มาลาไทออน (malathion) 83% EC อัตรา 20 มิลลิลิตรต่อน้ำ 20 ลิตร หรือ คาร์บาริล (carbaryl) 85% WP อัตรา 10 กรัมต่อน้ำ 20 ลิตร พ่นไว้ที่กิ่งของทุเรียน หรือพ่นสารฆ่าแมลงดังกล่าวที่โคนต้น</li> </ul>   |



| พืช | ศัตรูพืช   | การป้องกันกำจัด   |
|-----|--|---|
|     | <p>10. โรคราสีชมพู<br/>เชื้อสาเหตุ : เชื้อรา<br/><i>Corticium salmonicolor</i></p>           | <ol style="list-style-type: none"> <li>ตัดแต่งทรงพุ่มให้โปร่ง และกำจัดวัชพืชในแปลงปลูก เพื่อเป็นการลดความชื้นสะสม</li> <li>ในฤดูฝนหมั่นสำรวจแปลงปลูกอย่างสม่ำเสมอ หากพบอาการของโรคที่กิ่งให้ตัดและนำไปทำลายนอกแปลงหรือเผือกบริเวณที่เป็นโรคออก และใช้สารป้องกันกำจัดโรคพืช คอปเปอร์ออกซีคลอไรด์ (copper oxychloride) 85% WP ผสมน้ำขึ้นๆ ทาบริเวณแผลที่ตัด</li> <li>เมื่อพบอาการใบเหลือง ควรตรวจดูบริเวณกิ่ง หากพบอาการของโรค ให้ตัดกิ่งที่เป็นโรคนำไปทำลายนอกแปลง หรือพบอาการของโรคบริเวณง่ามกิ่ง หรือโคนกิ่งที่มีขนาดใหญ่ ให้ฉาบน้ำยาบริเวณที่เป็นโรคออกแล้วทาด้วยสารตาม ข้อ 2 จากนั้นพ่นให้ทั่วต้น โดยเฉพาะที่บริเวณกิ่ง และลำต้นด้วยสารสาร ได้แก่ <ul style="list-style-type: none"> <li>- คอปเปอร์ออกซีคลอไรด์โรด (copper oxychloride) 85% WP อัตรา 30-50 กรัม</li> <li>- คอปเปอร์ออกซีคลอไรด์โรด (copper oxychloride) 62% WP อัตรา 50 กรัม</li> <li>- คาร์เบนดาซิม (carbendazim) 50% WP อัตรา 10 กรัม</li> </ul>                     เลือกใช้สารชนิดใดชนิดหนึ่งผสมน้ำ 20 ลิตร และสลับกลุ่มสาร                 </li> <li>ในแปลงปลูกทุเรียนที่เคยพบโรคระบาดรุนแรง ในช่วงฤดูฝนควรป้องกันการเกิดโรคโดยพ่นด้วยสารดังกล่าวตามกิ่งก้านที่อยู่ในทรงพุ่มเสมอ</li> </ol> |
|     | <p>11. โรคใบติดใบใหม่<br/>เชื้อสาเหตุ : เชื้อรา<br/><i>Rhizoctonia solani</i><br/>Kuehn</p>  | <ol style="list-style-type: none"> <li>ตัดแต่งทรงพุ่มให้โปร่ง เพื่อรับแสงแดดได้ทั่วถึง โดยเฉพาะใบที่อยู่ด้านล่าง และกำจัดวัชพืชในแปลงปลูก เพื่อลดความชื้นสะสมใต้ทรงพุ่ม</li> <li>ลดการใส่ปุ๋ยไนโตรเจนสูง ในพื้นที่ปลูกที่มีความชื้นสูงและมีการระบาดของโรคเป็นประจำเพื่อลดการแตกใบใหม่</li> <li>หมั่นสำรวจแปลงปลูกอย่างสม่ำเสมอ หากพบการระบาดของโรค ตัดส่วนที่เป็นโรคและเก็บเศษพืชที่เป็นโรคและใบที่ร่วงหล่น นำไปทำลายนอกแปลงปลูก</li> <li>หากพบการระบาดมากควรพ่นสารป้องกันกำจัดโรคพืช <ul style="list-style-type: none"> <li>- เฮกซะโคนาโซล (hexaconazole) 5% SC อัตรา 20 กรัม</li> <li>- คอปเปอร์ออกซีคลอไรด์ (copper oxychloride) 85% WP อัตรา 30-50 กรัม</li> <li>- คอปเปอร์ไฮดรอกไซด์ (copper hydroxide) 77% WP อัตรา 20 กรัม</li> <li>- คิวปรัสออกไซด์ (cuprous oxide) 86.2% WG อัตรา 10-20 กรัม</li> </ul>                     เลือกใช้สารชนิดใดชนิดหนึ่งพ่นทุก 7-10 วัน โดยพ่นที่ใบให้ทั่วทั้งต้น                 </li> </ol>  |
|     | <p>12. โรคใบจุดสาหร่าย<br/>เชื้อสาเหตุ : สาหร่ายสีเขียว<br/><i>Cephaleuros virescens</i></p> | <ol style="list-style-type: none"> <li>กำจัดวัชพืชในแปลง เพื่อให้อากาศถ่ายเทได้ดี เป็นการลดความชื้นสะสม</li> <li>หมั่นตรวจแปลงปลูกอย่างสม่ำเสมอ เมื่อพบเริ่มมีอาการของโรค ตัดใบ หรือส่วนที่เป็นโรคนำไปทำลาย หรือฝังดินนอกแปลง ไม่ทิ้งไว้ในบริเวณแปลงหรือข้างแปลง เพื่อลดปริมาณและไม่ให้เป็นแหล่งสะสมของเชื้อสาเหตุโรค</li> <li>ช่วงการตัดแต่งกิ่ง ดูแลการตัดแต่งกิ่งให้เหมาะสม ไม่ให้ต้นมีทรงพุ่มแน่นทึบ เพื่อให้ทุเรียน</li> </ol>   |



| พืช       | ศัตรูพืช   | การป้องกันกำจัด  |
|-----------|--|--|
|           |  | <p>ได้รับแสงแดด และอากาศถ่ายเทได้ดี เป็นการลดความชื้น ทำให้สภาพแวดล้อมไม่เหมาะสมต่อการระบาดของโรค</p> <p>4. หากโรครยังคงระบาดพ่นด้วยสารป้องกันกำจัดโรคพืช เช่น คอปเปอร์ออกซีคลอไรด์ (copper oxychloride) 85% WP อัตรา 50 กรัมต่อน้ำ 20 ลิตร ให้ทั่วต้น</p>   |
| 2. ลำไย   | <p>1. เพลี้ยแป้ง</p> <p>2. โรคพุ่มไม้กวาด<br/>เชื้อสาเหตุ : เชื้อ<br/><i>Phytoplasma</i> หรือ<br/><i>Mycoplasma</i></p> <p>3. โรคราดำ<br/>เชื้อสาเหตุ : เกิดจากเชื้อราหลายชนิด เช่น<br/><i>Meliola</i> หรือ<br/><i>Capnodium</i> เป็นต้น</p> | <p>1. หมั่นสำรวจแปลงลำไยทุกสัปดาห์หากพบการระบาดแนะนำให้ตัดส่วนของกิ่งก้านที่มีเพลี้ยแป้งอาศัยอยู่ไปเผาทำลายเสีย</p> <p>2. หากพบว่า เพลี้ยแป้งเริ่มระบาดในสวนลำไยของเรา ควรพ่นด้วยสารเคมีป้องกันกำจัด</p> <ul style="list-style-type: none"> <li>- มาลาไทออน (Malathion) 83% W/V EC อัตรา 30 มิลลิลิตรต่อน้ำ 20 ลิตร</li> <li>- ไพรีทรอยด์ (Pyrethroids) (อัตราส่วนตามฉลาก) พ่นให้ทั่ว 2 - 3 ครั้งห่างกัน 10 วัน</li> </ul> <p>1. หมั่นสำรวจแปลงปลูกพืช หากพบกิ่งที่เป็นโรคให้ตัดกิ่งที่เป็นโรคนำมาเผาทำลายนอกแปลง</p> <p>2. คัดเลือกกิ่งพันธุ์จากต้นที่ไม่เป็นโรคไปปลูก</p> <p>3. ป้องกันแมลงพาหะจำพวกปากดูดพวกเพลี้ยจักจั่นสีน้ำตาล โดยใช้สารเคมี ได้แก่</p> <ul style="list-style-type: none"> <li>- คาร์โบซัลแฟน (Carbosulfan) 20% EC อัตรา 50 มิลลิลิตร</li> <li>- ไอโซโพรคาร์บ (Isoprocarb) 50% WP อัตรา 40 กรัม</li> </ul> <p>โดยเลือกใช้สารชนิดใดชนิดหนึ่งผสมน้ำ 20 ลิตร พ่นตามคำแนะนำในฉลาก</p> <p>ป้องกันและกำจัดแมลงพาหะปากดูดเช่น เพลี้ยแป้ง เพลี้ยหอยเพลี้ยจักจั่น และเพลี้ยอ่อน เป็นต้น โดยพ่นสารเคมีเช่น คาร์บาริล (Carbaryl) 85% WP อัตรา 40 กรัมต่อน้ำ 20 ลิตร อาจพ่นควบคู่กับสารป้องกันกำจัดเชื้อรา ได้แก่</p> <ul style="list-style-type: none"> <li>- คอปเปอร์ออกซีคลอไรด์ (Copper Oxychloride) 85% WP อัตรา 40 -50 กรัม</li> <li>- เบตาไซฟลูทริน (Betacyfluthrin) 2.5 % EC อัตรา 40 -50 กรัม</li> </ul> <p>โดยเลือกใช้สารชนิดใดชนิดหนึ่งผสมน้ำ 20 ลิตร หรือตามที่ฉลากกำหนด</p> |
| 3. มังคุด | <p>1. โรคใบจุด<br/>เชื้อสาเหตุ:<br/><i>Pestalotiopsis</i><br/><i>flagisetula</i> (Guba)<br/>Stay</p>   | <p>1.หมั่นสำรวจแปลงปลูกอย่างสม่ำเสมอ</p> <p>2. ทำความสะอาดแปลงปลูก และกำจัดวัชพืชที่เป็นแหล่งสะสมโรค</p> <p>3. พ่นสารเคมีป้องกันกำจัดโรคพืช ในช่วงที่มังคุดแตกใบอ่อน ได้แก่</p> <ul style="list-style-type: none"> <li>- คอปเปอร์ออกซีคลอไรด์ (Copper Oxychloride) 85% WP อัตรา 30 -80 กรัม</li> <li>- คาร์เบนดาซิม (Carbendazim) 50% WP อัตรา 10 -20 กรัม</li> <li>- แมนโคเซบ (Mancozeb) 80% WP อัตรา 50 กรัม</li> </ul> <p>โดยเลือกใช้สารชนิดใดชนิดหนึ่งผสมน้ำ 20 ลิตร พ่นตามคำแนะนำในฉลาก</p>   |

| พืช | ศัตรูพืช   | การป้องกันกำจัด   |
|-----|--|---|
|     | <p>2. โรคแอนแทรคโนส</p> <p>เชื้อสาเหตุ:</p> <p><i>Colletotrichum gloeosporioides</i> (Penz.)Penz.&amp;Sacc.</p> <p>Teleomorphstate: <i>Glomerella cingulata</i>(Stoneman) Spauld&amp;H.Schrenk</p> | <p>1.หมั่นทำความสะอาดแปลงปลูกและทำลายส่วนที่เป็นโรค</p> <p>2.พ่นสารเคมีป้องกันกำจัดโรคพืช ได้แก่</p> <ul style="list-style-type: none"> <li>- คาร์เบนดาซิม (Carbendazim) 50% WP อัตรา 10 -20 กรัม</li> <li>- ไอโพรไดโอน (iprodione) 50% WP อัตรา20-30กรัม</li> <li>- แมนโคเซบ (Mancozeb) 80% WP อัตรา 50 กรัม</li> </ul> <p>โดยเลือกใช้สารชนิดใดชนิดหนึ่งผสมน้ำ 20 ลิตร พ่นตามคำแนะนำในฉลาก</p>   |
|     | <p>3. โรคใบจุดสาหร่าย</p> <p>เชื้อสาเหตุ:สาหร่ายสีเขียว <i>Cephaleuros virescens</i></p>   | <p>1.หมั่นตรวจแปลงปลูกอย่างสม่ำเสมอ เมื่อพบเริ่มมีอาการของโรค ตัดใบ หรือส่วนที่เป็นโรคนำไปทำลาย หรือฝังดินนอกแปลง ไม่ทิ้งไว้ในบริเวณแปลงหรือข้างแปลง เพื่อลดปริมาณและไม่ให้เป็นแหล่งสะสมของเชื้อสาเหตุโรค</p> <p>2. ช่วงการตัดแต่งกิ่ง ดูแลการตัดแต่งกิ่งให้เหมาะสม ไม่ให้ต้นมีทรงพุ่มแน่นทึบ เพื่อให้มีงคุดได้รับแสงแดด และอากาศถ่ายเทได้ดี เป็นการลดความชื้น ทำให้สภาพแวดล้อมไม่เหมาะสมต่อการระบาดของโรค</p> <p>3. หากโรคยังคงระบาดพ่นด้วยสารป้องกันกำจัดโรคพืช เช่น คอปเปอร์ออกซีคลอไรด์ (copper oxychloride) 85% WP อัตรา 50 กรัมต่อน้ำ 20 ลิตร ให้ทั่วต้น</p>  |
|     | <p>4. เพลี้ยไฟ</p>   | <p>1. ระยะเวลาวิกฤตที่ควรทำการป้องกันกำจัดเพลี้ยไฟในมังคุด คือ ช่วงฤดูแล้งขณะที่มังคุดอยู่ในระยะออกดอก ติดผลอ่อน การพ่นสารเคมีป้องกันกำจัดศัตรูพืชควรพ่น 3 ครั้ง คือ ระยะก่อนดอกบาน 7 วัน ขณะดอกบาน และหลังบานแล้ว 7 วัน</p> <p>หากเป็นการระบาดนอกฤดูการออกดอกติดผล ควรพ่นสารเคมีป้องกันกำจัดศัตรูพืช เมื่อตรวจพบเพลี้ยไฟเฉลี่ยเกิน 1 ตัวต่อยอด</p> <p>2. สารเคมีป้องกันกำจัดศัตรูพืชที่มีประสิทธิภาพดีในการป้องกันกำจัดเพลี้ยไฟ ได้แก่</p> <ul style="list-style-type: none"> <li>- ฟิโพรนิล (Fipronil) 5% SC อัตรา 10 มิลลิลิตร</li> <li>- อิมิดาโคลพริด (Imidacloprid) 10% SL อัตรา 10 มิลลิลิตร</li> <li>- อะซีทามิพริด (acetamiprid) 20% SP อัตรา 4 กรัม</li> <li>- สไปนีโทแรม (spinetoram) 12% SC อัตรา มิลลิลิตร</li> </ul> <p>โดยเลือกใช้สารชนิดใดชนิดหนึ่งผสมน้ำ 20 ลิตร พ่นครั้งแรกก่อนดอกบาน 1 สัปดาห์</p> <p>เมื่อตรวจพบเพลี้ยไฟเฉลี่ยมากกว่า 1 ตัว/ดอก และพ่นซ้ำอีก 2 ครั้ง ขณะดอกบาน และหลังดอกบาน 1 สัปดาห์ เมื่อตรวจพบเพลี้ยไฟเฉลี่ย 0.25 ตัว/ดอกหรือผล ควรพ่นสารกำจัดแมลงสลับกลุ่มกลไกการออกฤทธิ์ และไม่ควรรใช้สารเคมีป้องกันกำจัดศัตรูพืชชนิดใดชนิดหนึ่ง ติดต่อกันหลายครั้ง</p> |

| พืช      | ศัตรูพืช        | การป้องกันกำจัด  |
|----------|-----------------|--|
|          |                 | เพราะจะทำให้เพลี้ยไฟสร้างความต้านทาน และอาจเกิดแมลงศัตรูชนิดอื่นระบาดขึ้นมาได้   |
|          | 5. หนอนกินใบ    | เนื่องจากหนอนกัดกินทำลายใบอ่อนมังคุดในเวลากลางคืน และทิ้งร่องรอยการทำลายให้เห็น หากสำรวจพบใบอ่อนมังคุด ถูกทำลายเกินร้อยละ 20 ให้พ่นด้วยสารเคมีป้องกันกำจัดศัตรูพืช คาร์บาริล (Carbaryl) 85% WP อัตรา 60 กรัมต่อน้ำ 20 ลิตร พ่น 2 ครั้ง ห่างกัน 5 วัน ระยะเริ่มแตกใบอ่อน พ่นซ้ำเมื่อจำเป็น และเพื่อช่วยลดการพ่นสารกำจัดแมลง แนะนำให้เกษตรกรกรองหญ้า หรือพางบริเวณโคนต้น เพื่อล่อหนอนให้มาซ่อนตัวและจับทำลาย   |
|          | 6. หนอนซอนใบ    | <ol style="list-style-type: none"> <li>1. หมั่นสำรวจและสังเกตการเข้าทำลายของหนอนซอนใบอย่างสม่ำเสมอ โดยให้สังเกตดูที่ใต้ใบมังคุดจะพบรอยทางยาวเป็นเส้นสีขาว</li> <li>2. เนื่องจากการทำลายของหนอนซอนใบ หากพบหนอนกัดกินใบอ่อนเข้าทำลายประมาณ 30% ของยอด ให้พ่นด้วยสารฆ่าแมลงคาร์บาริล (Carbaryl) 85% WP อัตรา 60 กรัมต่อน้ำ 20 ลิตร เมื่อพบการระบาดในระยะแตกใบอ่อน ให้พ่น 2 ครั้ง ห่างกัน 10 วัน และงดพ่นก่อนการเก็บเกี่ยว 7 วัน</li> </ol>  |
| 4. เงานะ | 1. เพลี้ยแป้ง   | <ol style="list-style-type: none"> <li>1. ตัดแต่งกิ่งเงานะเพื่อไม่ให้กิ่งชนกัน ป้องกันไม่ให้มดพาเพลี้ยแป้งไปยังต้นอื่นๆ และควรใช้เศษผ้าชุบน้ำมันเครื่อง ผูกรอบโคนต้นเพื่อป้องกันมดและเพลี้ยแป้งที่อาศัยอยู่ในดินไต่ขึ้นมาบนต้น</li> <li>2. ถ้าพบเพลี้ยแป้งระบาดในปริมาณไม่มาก และยังอยู่รวมเป็นกลุ่มตามส่วนต่างๆ ของต้นเงานะควรตัดไปทำลายทิ้งที่นอกแปลง</li> <li>3. ถ้าพบการระบาดรุนแรงให้พ่นด้วยสารกำจัดแมลง ได้แก่ <ul style="list-style-type: none"> <li>- คาร์บาริล (Carbaryl) 85% WP อัตรา 45 กรัม</li> <li>- ไซเปอร์เมทริน (Cypermethrin) 6.25% EC อัตรา 30 มิลลิลิตร</li> <li>- อิมิดาโคลพริด (Imidacloprid) 10% SL อัตรา 10 มิลลิลิตร</li> <li>- คาร์โบซัลแฟน (Carbosulfan) 20% EC อัตรา 40 มิลลิลิตร</li> </ul>                     โดยเลือกใช้สารชนิดใดชนิดหนึ่งผสมน้ำ 20 ลิตร พ่นตามคำแนะนำในฉลาก                 </li> </ol> |
|          | 2. หนอนคืบกินใบ | <ol style="list-style-type: none"> <li>1. หมั่นสำรวจและสังเกตการเข้าทำลายของหนอนคืบกินใบอย่างสม่ำเสมอ โดยให้สังเกตดูใบเพสลาด ใบอ่อน และใบแก่</li> <li>2. ในกรณีที่โคนต้นเงานะโล่งเตียนไม่มีหญ้ารก ให้เกษตรกรเขย่ากิ่งเงานะเพื่อให้ตัวหนอนคืบกินใบทิ้งตัวลงสู่พื้นดิน จากนั้นให้จับตัวหนอนคืบกินใบไปทำลายทิ้งนอกแปลงปลูก</li> <li>3. ในระยะที่ต้นเงานะแตกใบอ่อน ถ้าพบหนอนคืบกินใบ ให้เกษตรกรพ่นด้วยสารฆ่าแมลงคาร์บาริล (Carbaryl) 85% WP อัตรา 60 กรัมต่อน้ำ 20 ลิตร</li> </ol>   |

| พืช | ศัตรูพืช  | การป้องกันกำจัด  |
|-----|---|--|
|     | 3. โรคใบจุดสาหร่าย<br>เชื้อสาเหตุ : สาหร่ายสี<br>เขียว <i>Cephaleuros</i><br><i>virescens</i> | 1. ตัดกิ่งหรือใบที่มีอาการนำไปเผาทำลายนอกแปลง ถ้าพบอาการที่บริเวณกิ่งใหญ่อาจใช้<br>สีหรือปูนแดงทาที่บริเวณที่เป็นโรค<br>2. ถ้าพบการระบาดมาก ควรพ่นสารป้องกันกำจัดโรคพืช เช่น คอปเปอร์ออกซิคลอไรด์<br>(Copper Oxychloride) 85% WP อัตราตามคำแนะนำของฉลาก  |
|     | 4. โรคราแป้ง<br>เชื้อสาเหตุ : เชื้อรา<br><i>Oidium nephelii</i>                               | - เก็บผลที่เป็นโรค ใบแห้ง กิ่งแห้งที่ร่วงหล่นนำไปเผาทำลายนอกแปลง เพื่อป้องกันการ<br>แพร่กระจาย<br>- ในแตกช่วงใบอ่อนและเริ่มติดผลหมั่นตรวจดูหากพบว่าร่าแป้งเข้าทำลายให้ทำการพ่น<br>ด้วยผงกำมะถันละลายน้ำ 40 กรัมต่อน้ำ 20 ลิตร เป็นการกำจัดปริมาณเชื้อโรค ทำให้การ<br>ระบาดในช่วงติดผลนั้นลดความรุนแรงลงได้<br>- ในช่วงระยะผลอ่อน หากพบอาการของโรคราแป้งควรเลือกใช้สารป้องกันกำจัดโรคพืช ได้แก่<br>- บีโนมิล (Benomyl) 50%WP<br>- คาร์เบนดาซิม (Carbendazim) 50% SC<br>- ไตรดีมอร์ฟ (Tridemorph) 75% EC<br>- ไตรโฟร์รีน (Triforine) 19% EC<br>- ไพราโซฟอส (Pyrazophos) 25.4% EC<br>- ไดโนแคป (Dinocap) 25% WP<br>โดยเลือกใช้สารชนิดใดชนิดหนึ่ง พ่นตามอัตราคำแนะนำในฉลาก |

## ๕. การคาดการณ์ศัตรูไม้ผล ในช่วงระหว่างวันที่ ๑ - ๗ ธันวาคม ๒๕๖๖

### ภาคเหนือ

- ทูเรียม ระวัง: เพลี้ยแป้ง หนอนด้วงหนวดยาว โรคราใบติดหรือใบไหม้ และโรครากเน่าโคนเน่า
- ลำไย ระวัง: เพลี้ยแป้ง เพลี้ยหอย มวนลำไย หนอนคืบกินใบ โรคราดำ และโรคพุ่มไม้กวาด
- เงาะ ระวัง: เพลี้ยแป้ง หนอนเจาะขั้วผล โรคราใบจุดสาหร่าย และโรคราแป้ง

### ภาคตะวันออกเฉียงเหนือ

- ทูเรียม ระวัง: เพลี้ยแป้ง เพลี้ยไก่แจ้ หนอนด้วงหนวดยาว โรคราดำ และโรครากเน่าโคนเน่า

### ภาคกลาง และภาคตะวันตก

- ทูเรียม ระวัง: เพลี้ยแป้ง เพลี้ยไก่แจ้ เพลี้ยหอยเกล็ด หนอนด้วงหนวดยาว หนอนเจาะเมล็ดทุเรียน หนอนเจาะผล โรคราใบติดหรือใบไหม้โรคราใบจุดสาหร่าย โรคราดำ โรคราสีชมพู และโรครากเน่าโคนเน่า
- ลำไย ระวัง: เพลี้ยแป้ง มวนลำไย โรคพุ่มไม้กวาด และโรคราดำ

### ภาคตะวันออก

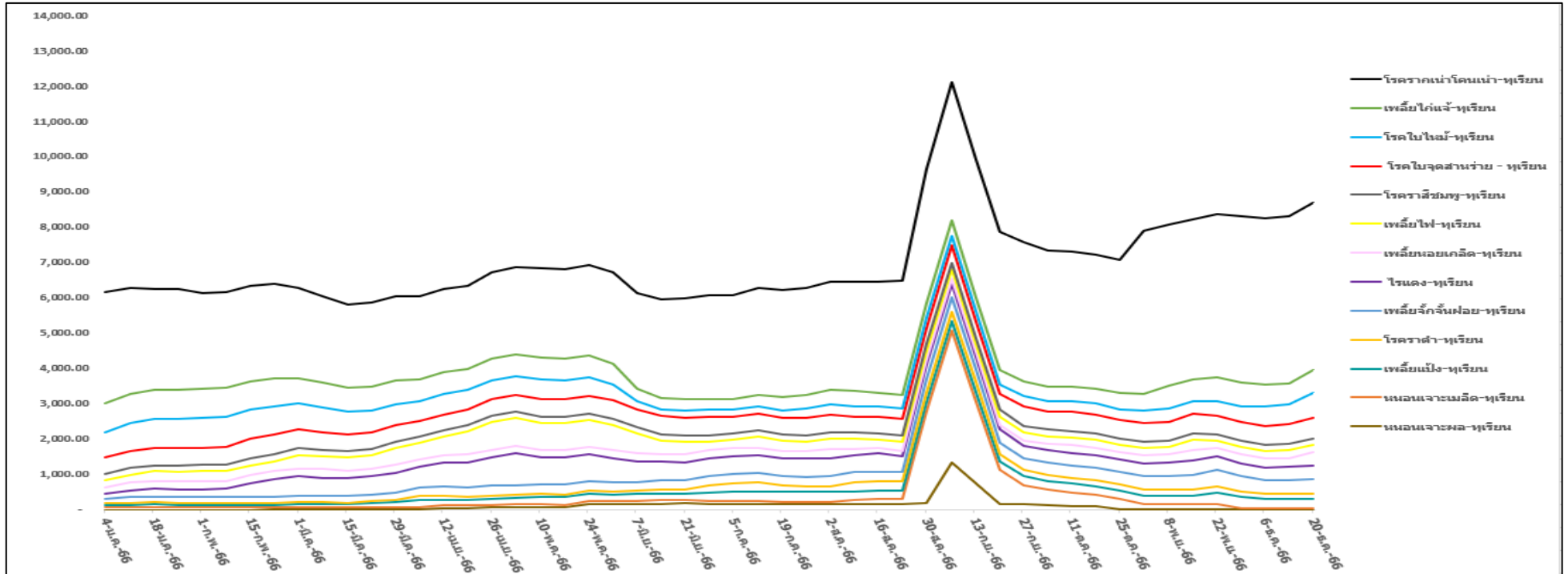
- ทูเรียม ระวัง: เพลี้ยแป้ง ไรแดงทุเรียนหรือไรแดงแอฟริกัน หนอนด้วงหนวดยาว หนอนเจาะผล หนอนเจาะเมล็ด โรคราใบติดหรือโรคราใบไหม้ โรคราดำ โรคราสีชมพู และโรครากเน่าโคนเน่า
- มังคุด ระวัง: เพลี้ยแป้ง หนอนกินใบ หนอนซอนใบ โรคราใบจุดสาหร่าย โรคนอนแทรกคีนอส และโรคราใบจุด
- เงาะ ระวัง: เพลี้ยแป้ง หนอนเจาะขั้วผล โรคราแป้ง และโรคราใบจุดสาหร่าย
- ลำไย ระวัง: เพลี้ยแป้ง หนอนคืบกินใบ โรคพุ่มไม้กวาด และโรคราดำ

### ภาคใต้

- ทูเรียม ระวัง: เพลี้ยแป้ง ไรแดงทุเรียนหรือไรแดงแอฟริกัน เพลี้ยไก่แจ้ โรคราใบติด โรคราใบจุดสาหร่าย โรคราสีชมพู และโรครากเน่าโคนเน่า
- มังคุด ระวัง: เพลี้ยแป้ง หนอนกินใบ หนอนซอนใบ โรคราใบจุดสาหร่าย และโรคราใบจุด
- เงาะ ระวัง: เพลี้ยแป้ง หนอนคืบกินใบ และโรคราใบจุดสาหร่าย

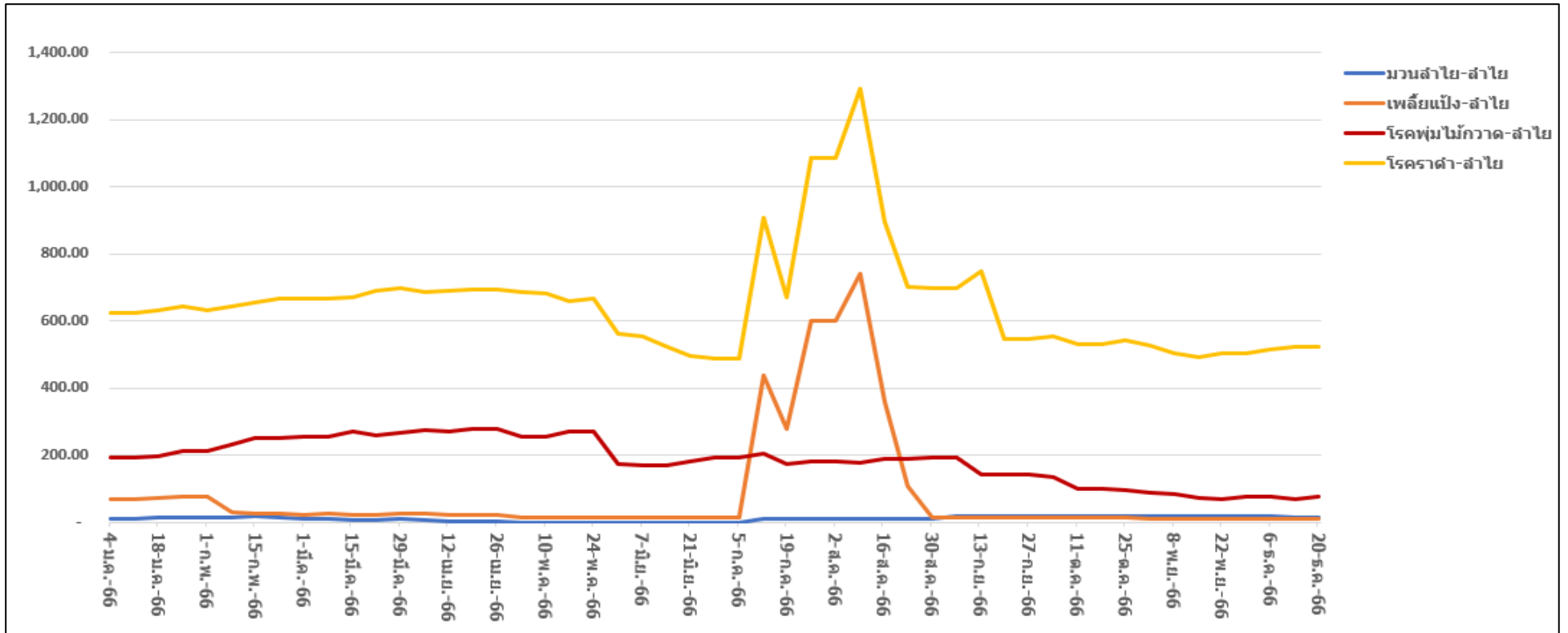
### กราฟแสดงสถานการณ์การระบาดของศัตรูไม้ผล ปี ๒๕๖๖

กราฟแสดงสถานการณ์การระบาดของศัตรูพืชทุเรียน



- เพลี้ยแป้ง - ทุเรียน ๒๕๔.๕๓ ไร่
- เพลี้ยไฟ - ทุเรียน ๒๕๕.๒๙ ไร่
- เพลี้ยไก่แจ้ - ทุเรียน ๕๓๐.๘๐ ไร่
- เพลี้ยหอยเกล็ด - ทุเรียน ๓๐๙.๘๑ ไร่
- เพลี้ยจักจั่นฝอย - ทุเรียน ๓๙๓.๐๓ ไร่
- ไรแดง - ทุเรียน ๓๙๙.๐๖ ไร่
- หนอนเจาะเมล็ด - ทุเรียน ๕.๐๐ ไร่
- โรครากเน่าโคนเน่า - ทุเรียน ๔,๗๒๙.๑๒ ไร่
- โรคราดำ - ทุเรียน ๑๔๙.๐๑ ไร่
- โรคราสีชมพู - ทุเรียน ๑๗๘.๐๒ ไร่
- โรคใบติดใบไหม้ - ทุเรียน ๖๙๖.๕๗ ไร่
- โรคใบจุดสาหร่าย - ทุเรียน ๕๘๙.๕๒ ไร่

กราฟแสดงสถานการณ์การระบาดของศัตรูพืชลำไย



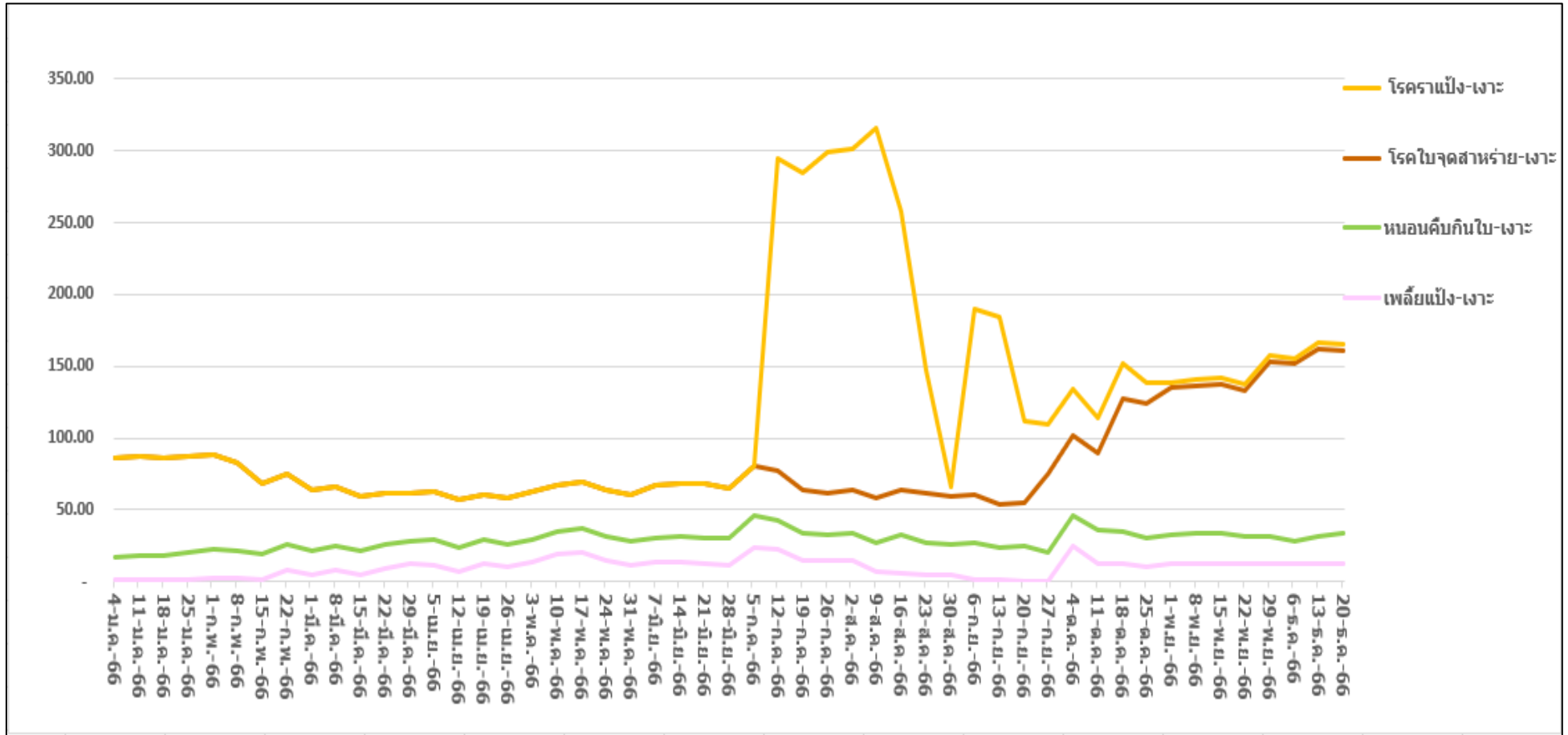
เพลี้ยแป้ง - ลำไย ๒๐.๕๐ ไร่

โรคพุ่มไม้กวาด - ลำไย ๗๐.๐๐ ไร่

โรคราดำ - ลำไย ๕๒๓.๐๐ ไร่

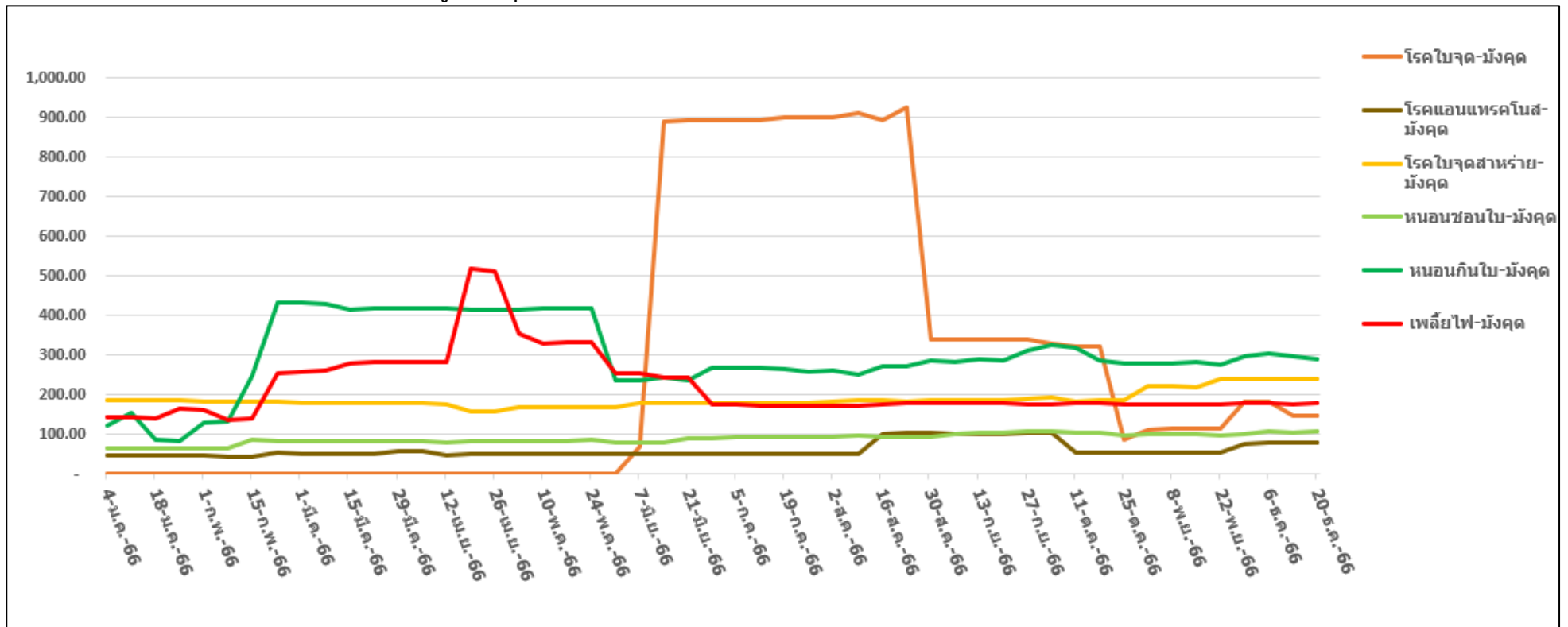


กราฟแสดงสถานการณ์การระบาดของศัตรูพืชเงาะ



- เพลี้ยแป้งเงาะ ๑๒.๐๐ ไร่
- หนอนคืบกินใบ ๒๒.๐๐ ไร่
- โรคใบจุดสาหร่าย ๑๗๕.๕๐ ไร่
- โรคราแป้ง ๔.๐๐ ไร่

กราฟแสดงสถานการณ์การระบาดของศัตรูพืชมังคุด



- โรคใบจุด - มังคุด ๑๕๑.๐๐ ไร่
- โรคแอนแทรกโนส - มังคุด ๘๐.๐๐ ไร่
- โรคใบจุดสาหร่าย - มังคุด ๒๔๐.๐๐ ไร่
- หนอนชอนใบ - มังคุด ๑๐๘.๐๐ ไร่
- หนอนกินใบ - มังคุด ๒๕๑.๕๓ ไร่
- เพลี้ยไฟ - มังคุด ๑๙๙.๕๐ ไร่