



รายงานสถานการณ์ศัตรูพืชไร่

วันที่ ๑๗ มกราคม ๒๕๖๗

กลุ่มพยากรณ์และเตือนการระบาดของศัตรูพืช
กองส่งเสริมการอารักขาพืชและจัดการดินปุ๋ย
โทร. ๐ ๒๙๕๕ ๑๕๑๔ โทรสาร ๐ ๒๙๕๕ ๑๕๑๔
E-mail: doae.pmd2566@gmail.com



สถานการณ์การระบาดของศัตรูพืชที่สำคัญ

ศัตรูพืชไร่

๑. สถานการณ์การปลูกพืชไร่

๑.๑	พื้นที่ปลูกมันสำปะหลังทั้งหมด ๕๕ จังหวัด	รวมพื้นที่ยืนต้น	๙,๔๖๑,๑๖๙.๐๘ ไร่
๑.๒	พื้นที่ปลูกอ้อยทั้งหมด ๕๔ จังหวัด	รวมพื้นที่ยืนต้น	๓,๓๕๔,๑๘๕.๒๗ ไร่
๑.๓	พื้นที่ปลูกข้าวโพดทั้งหมด ๕๘ จังหวัด	รวมพื้นที่ยืนต้น	๑,๔๒๗,๖๙๔.๖๔ ไร่
๑.๔	พื้นที่ปลูกสับปะรดทั้งหมด ๖๑ จังหวัด	รวมพื้นที่ยืนต้น	๕๐๓,๒๙๘.๙๕ ไร่

๒. สถานการณ์การระบาดของศัตรูพืชที่สำคัญ

๒.๑ ศัตรูมันสำปะหลัง

๒.๑.๑ เพลี้ยแป้งมันสำปะหลัง พื้นที่ระบาด ๗ จังหวัด ได้แก่ จังหวัดสระแก้ว ชลบุรี จันทบุรี ขอนแก่น สกลนคร ชัยภูมิ และจังหวัดอุบลราชธานี รวมจำนวน ๑๔๔.๓๐ ไร่ คิดเป็นร้อยละ ๐.๐๐๒ ของพื้นที่ปลูก พื้นที่ระบาดคงที่

๑)	มันสำปะหลังอายุ ๓ - ๕ เดือน	จำนวน	๘๘.๕๐ ไร่
๒)	มันสำปะหลังอายุ ๖ - ๘ เดือน	จำนวน	๒๗.๐๕ ไร่
๓)	มันสำปะหลังอายุมากกว่า ๘ เดือน	จำนวน	๒๘.๗๕ ไร่

๒.๑.๒ ไรแดง พื้นที่ระบาด ๖ จังหวัด ได้แก่ จังหวัดสระแก้ว ชลบุรี สุรินทร์ กาฬสินธุ์ อุบลราชธานี และจังหวัดนครราชสีมา รวมจำนวน ๗๘๕.๐๐ ไร่ คิดเป็นร้อยละ ๐.๐๐๘ ของพื้นที่ พื้นที่ระบาดเพิ่มขึ้น ๙๔.๐๐ ไร่ (สัปดาห์ที่ผ่านมา ๖๙๑.๐๐ ไร่)

๑)	มันสำปะหลังอายุน้อยกว่า ๓ เดือน	จำนวน	๒๓๒.๐๐ ไร่
๒)	มันสำปะหลังอายุ ๓ - ๕ เดือน	จำนวน	๔๖๕.๐๐ ไร่
๓)	มันสำปะหลังอายุ ๖ - ๘ เดือน	จำนวน	๕๕.๐๐ ไร่
๔)	มันสำปะหลังอายุมากกว่า ๘ เดือน	จำนวน	๓๓.๐๐ ไร่

๒.๑.๓ โรคพุ่มแจ้ พื้นที่ระบาด ๓ จังหวัด ได้แก่ จังหวัดชลบุรี จันทบุรี และจังหวัดอุบลราชธานี จำนวน ๑๖๘.๐๐ ไร่ คิดเป็นร้อยละ ๐.๐๐๒ ของพื้นที่ปลูก พื้นที่ระบาดคงที่

๑)	มันสำปะหลังอายุ ๓ - ๕ เดือน	จำนวน	๑๐.๐๐ ไร่
๒)	มันสำปะหลังอายุ ๖ - ๘ เดือน	จำนวน	๔๕.๐๐ ไร่
๓)	มันสำปะหลังอายุมากกว่า ๘ เดือน	จำนวน	๑๑๓.๐๐ ไร่

๒.๑.๔ โรคโคนเน่าหัวเน่า พื้นที่ระบาด ๕ จังหวัด ได้แก่ จังหวัดแพร่ บุรีรัมย์ ชลบุรี อุบลราชธานี และจังหวัดจันทนนครราชสีมา จำนวน ๘๗.๐๐ ไร่ คิดเป็นร้อยละ ๐.๐๐๑ ของพื้นที่ปลูก พื้นที่ระบาดเพิ่มขึ้น ๗๐.๐๐ ไร่ (สัปดาห์ที่ผ่านมา ๑๗.๐๐ ไร่)

๑)	มันสำปะหลังอายุ ๓ - ๕ เดือน	จำนวน	๑๔.๐๐ ไร่
๒)	มันสำปะหลังอายุ ๖ - ๘ เดือน	จำนวน	๑.๐๐ ไร่
๓)	มันสำปะหลังอายุมากกว่า ๘ เดือน	จำนวน	๗๒.๐๐ ไร่

๒.๑.๕ โรคใบด่างมันสำปะหลัง พบการระบาดในพื้นที่ ๓๒ จังหวัด ได้แก่ จังหวัดนครราชสีมา สระแก้ว อุทัยธานี กาญจนบุรี ขอนแก่น ชัยภูมิ ชลบุรี ปราจีนบุรี อุบลราชธานี นครสวรรค์ บุรีรัมย์ ฉะเชิงเทรา ชัยนาท ราชบุรี กำแพงเพชร เพชรบุรี ยโสธร กาฬสินธุ์ สุพรรณบุรี ระยอง มุกดาหาร สระบุรี พิษณุโลก ศรีสะเกษ เพชรบูรณ์ สุโขทัย พิจิตร อุตรดิตถ์ จันทบุรี สุรินทร์ ร้อยเอ็ด และจังหวัดหนองคาย รวมจำนวน ๒๑๐,๕๒๒.๘๐ ไร่ คิดเป็นร้อยละ ๒.๒๒๕๑ ของพื้นที่ปลูก พื้นที่ระบาดลดลง ๑,๔๔๐.๘๑ ไร่ (สัปดาห์ที่ผ่านมา ๒๑๑,๙๖๓.๖๑ ไร่)

๑) มันสำปะหลังอายุน้อยกว่า ๓ เดือน	จำนวน ๑๑,๗๖๙.๒๐ ไร่
๒) มันสำปะหลังอายุ ๓ - ๕ เดือน	จำนวน ๕๕,๙๐๕.๖๕ ไร่
๓) มันสำปะหลังอายุ ๖ - ๘ เดือน	จำนวน ๖๕,๗๖๕.๔๕ ไร่
๔) มันสำปะหลังอายุมากกว่า ๘ เดือน	จำนวน ๗๗,๐๘๖.๕๐ ไร่

๒.๒ ศัตรูอ้อย

๒.๒.๑ หนอนกออ้อย พบการระบาดในพื้นที่จังหวัดนครราชสีมา อ้อยอายุ ๔ - ๙ เดือน จำนวน ๒๕.๐๐ ไร่ คิดเป็นร้อยละ ๐.๐๐๑ ของพื้นที่ปลูก พื้นที่ระบาดคงที่

๒.๒.๒ โรคใบขาวอ้อย พบการระบาดในพื้นที่จังหวัดขอนแก่นและจังหวัดนครราชสีมา จำนวน ๑๑.๒๕ ไร่ คิดเป็นร้อยละ ๐.๐๐๐๓ ของพื้นที่ปลูก พื้นที่ระบาดคงที่

๑) อ้อยอายุน้อยกว่า ๔ เดือน	จำนวน ๑๑.๐๐ ไร่
๒) อ้อยอายุมากกว่า ๔ เดือน	จำนวน ๐.๒๕ ไร่

๒.๓ ศัตรูข้าวโพด พบการระบาดหนอนกระทู้ข้าวโพดลายจุด (Fall armyworm) พื้นที่ระบาด ๗ จังหวัด ได้แก่ จังหวัด นครราชสีมา จันทบุรี เชียงใหม่ ยะลา สระแก้ว สตูล และจังหวัดขอนแก่น จำนวน ๒๔๘.๔๕ ไร่ คิดเป็นร้อยละ ๐.๐๑๗๔ ของพื้นที่ปลูก พื้นที่ระบาดเพิ่มขึ้น ๑.๐๐ ไร่ (สัปดาห์ที่ผ่านมา ๒๔๗.๔๕ ไร่)

๑) พื้นที่ระบาดรุนแรงน้อย	จำนวน ๒๐๔.๔๕ ไร่
๒) พื้นที่ระบาดรุนแรงมาก	จำนวน ๔๔.๐๐ ไร่

๒.๔ สับปะรด พบการระบาดของโรคเหี่ยว พื้นที่ระบาด ๓ จังหวัด ได้แก่ จังหวัดประจวบคีรีขันธ์ ตรัง และจังหวัดระยอง รวมจำนวน ๕๘๐.๐๐ ไร่ คิดเป็นร้อยละ ๐.๑๑๕ ของพื้นที่ปลูก พื้นที่ระบาดลดลง ๕๑.๐๐ ไร่ (สัปดาห์ที่ผ่านมา ๖๓๑.๐๐ ไร่)

๓. การดำเนินงานในพื้นที่ระบาด

๓.๑ การควบคุมศัตรูมันสำปะหลัง

๓.๑.๑ รณรงค์ควบคุมศัตรูมันสำปะหลังโดยวิธีผสมผสานในพื้นที่ระบาดอย่างต่อเนื่อง

๓.๑.๒ ศูนย์ส่งเสริมเทคโนโลยีการเกษตรด้านอารักขาพืชที่ ๑ - ๙ ร่วมกับศูนย์จัดการศัตรูพืชชุมชนในพื้นที่เสี่ยง ดำเนินการผลิตขยายแตนเบียน *Anagyrus lopezi* แมลงช้างปีกใส และเชื้อราไตรโคเดอร์มา เพื่อควบคุมศัตรูมันสำปะหลังในพื้นที่

๓.๑.๓ ไรแดง สำนักงานเกษตรจังหวัดชลบุรี ในพื้นที่ที่พบการระบาด ได้แนะนำเกษตรกรให้นำน้ำแอมันสำปะหลัง หากมีการระบาดรุนแรง แนะนำให้พ่นสารเคมีป้องกันกำจัดไรแดง ตามคำแนะนำของกรมวิชาการเกษตร รวมทั้งประชาสัมพันธ์ ให้ปรึกษาและแนะนำผ่านเวทีการจัดอบรม ศจช.

๓.๑.๔ โรคพุ่มแจ้ สำนักงานเกษตรจังหวัด และสำนักงานเกษตรอำเภอ ลงพื้นที่สร้างการรับรู้ให้คำแนะนำเกษตรกรสำรวจแปลงอย่างสม่ำเสมอ ในพื้นที่ที่พบการระบาดให้ขุดหรือถอนต้นที่เป็นโรคไปเผาทำลายนอกแปลง ใช้พันธุ์ที่ปลอดโรค และไม่ใช่ท่อนพันธุ์จากแปลงที่เป็นโรคมารูปลูกในฤดูปลูกถัดไป

๓.๑.๕ โรคใบด่างมันสำปะหลัง สร้างการรับรู้ให้กับเจ้าหน้าที่ส่งเสริมการเกษตรและเกษตรกรอย่างต่อเนื่อง เกี่ยวกับความสำคัญ ปัจจัยที่มีผลต่อการระบาดของโรคใบด่างมันสำปะหลัง แนวทางเฝ้าระวัง และการป้องกันกำจัด รวมทั้งส่งเสริมให้เกษตรกรใช้พันธุ์มันสำปะหลังสะอาดและทนทานโรคใบด่างมันสำปะหลัง ได้แก่ พันธุ์ระยอง

๗๒ เกษตรศาสตร์ ๕๐ และพันธุ์ห้วยบง ๖๐ ที่ได้รับการรับรองจากหน่วยงานราชการ ยกเว้นพันธุ์อ่อนแอต่อโรคใบด่างมันสำปะหลัง ได้แก่ ระยะเวลา ๑๑ และCMR ๔๓-๐๘-๘๘๙ และมีการประชาสัมพันธ์แหล่งพันธุ์มันสำปะหลังสะอาดให้เกษตรกรทราบ โดยสามารถติดต่อได้ที่สำนักงานเกษตรจังหวัดใกล้บ้าน

๓.๒ การควบคุมศัตรูอ้อย

ณรงค์ควบคุมศัตรูอ้อยโดยวิธีผสมผสานในพื้นที่ที่อาจเกิดการระบาดของศัตรูอ้อย ประสานความร่วมมือกับหน่วยงานที่เกี่ยวข้อง ทั้งหน่วยงานภาครัฐ และสำนักงานคณะกรรมการอ้อยและน้ำตาลทราย เตรียมความพร้อมเพื่อรับมือกับสถานการณ์การระบาดของศัตรูอ้อยในพื้นที่เสี่ยง และป้องกันก่อนเกิดการระบาดอย่างต่อเนื่อง

๓.๓ การควบคุมศัตรูข้าวโพด

หนอนกระทุ้งข้าวโพดลายจุด แนะนำเกษตรกรหมั่นสำรวจแปลงอย่างสม่ำเสมอ เก็บกลุ่มไข่หรือตัวหนอนทำลายทิ้งนอกแปลง ใช้ศัตรูธรรมชาติ ได้แก่ แมลงหางหนีบ มวนเพชรฆาต มวนพิฆาต และแตนเบียนไข่ทริโคแกรมมา หากพบการระบาดรุนแรงควรพ่นสารเคมีตามคำแนะนำของกรมวิชาการเกษตร

๓.๔ การควบคุมศัตรูสับปะรด

ประชาสัมพันธ์และแจ้งเตือนการระบาดของโรคเหี่ยวในสับปะรด เพื่อให้เกษตรกรเฝ้าระวังการระบาดในพื้นที่ ถอนต้นที่เป็นโรคไปทำลายนอกแปลง แนะนำเกษตรกรใช้หน่อพันธุ์ปลอดโรค และให้กำจัดเพลี้ยแป้งซึ่งเป็นพาหะของโรคเหี่ยวสับปะรด

จังหวัดประจวบคีรีขันธ์ พบว่าในพื้นที่ระบาดมีสภาพแห้งแล้ง ทำให้อาการของโรคแสดงชัดเจน เจ้าหน้าที่จึงได้แจ้งเตือนเกษตรกรให้เฝ้าระวังการระบาด แนะนำการสำรวจแปลง การป้องกันกำจัด โดยในแปลงที่พบการระบาดเล็กน้อยให้ถอนนำไปทำลาย แปลงที่พบการระบาดมากให้ไถทำลายทิ้งแปลง และสำนักงานเกษตรจังหวัดประจวบคีรีขันธ์ได้รับงบประมาณจังหวัด ในการจัดทำแปลงพันธุ์ปลอดโรค เพื่อใช้แจกจ่ายให้อำเภอที่พบการระบาดของโรคเหี่ยวสับปะรด

แจ้งเตือนการระบาดศัตรูพืช โดยการจัดทำข่าวเตือนการระบาดศัตรูพืช เผยแพร่ทางเว็บไซต์กองส่งเสริมการอารักขาพืชและจัดการดินปุ๋ย และสื่อโซเชียลมีเดีย

๔. คำแนะนำและการป้องกันกำจัดศัตรูพืชที่พบการระบาด

พืช	ศัตรูพืช	การป้องกันกำจัด
1. มันสำปะหลัง	1. เพลี้ยแป้งมันสำปะหลัง	1. ไถและพรวนดิน เพื่อลดปริมาณของเพลี้ยแป้งมันสำปะหลังที่อยู่ในดิน 2. ใช้ท่อนพันธุ์ที่สะอาด ปราศจากเพลี้ยแป้งมันสำปะหลัง 3. การควบคุมโดยใช้ศัตรูธรรมชาติ ได้แก่ - แมลงช้างปีกใส โดยระยะที่เหมาะสมคือ ระยะไข่ที่ใกล้ฟักเป็นตัวอ่อน อัตราการปล่อยในพื้นที่ระบาดน้อย 100 ตัว ต่อไร่ หรือในพื้นที่ระบาดมาก 200 – 500 ตัว ต่อไร่ โดยปล่อยประมาณ 4 ครั้ง - แตนเบียนเพลี้ยแป้งมันสำปะหลังสีชมพู ควรปล่อยให้กระจายทั่วแปลง เนื่องจากแตนเบียนเพลี้ยแป้งมันสำปะหลังสีชมพูเจริญเติบโตเร็ว และขยายพันธุ์ได้อย่างน้อย 10 เท่า ในทุกชั่วอายุ โดยปล่อยในอัตรา 50 คู่ ต่อไร่ เมื่อเริ่มพบการระบาด หรือปล่อยในอัตรา 200 คู่ต่อไร่ เมื่อพบการระบาดรุนแรง และหลังปล่อย

พืช	ศัตรูพืช	การป้องกันกำจัด
		<p>แตนเบียนและหลังปล่อยแตนเบียนเพี้ยแป้งมันสำปะหลังสีชมพู ในังคการพนสารเคมีป้องกันกำจัดศัตรูพืช</p> <p>4. แซ่ท่อนพันธุ์ด้วยสารฆ่าแมลง เป็นเวลา 5 – 10 นาที ได้แก่</p> <ul style="list-style-type: none"> - ไทอะมีทอกแซม (thiamethoxam) 25% WG อัตรา 4 กรัม - อิมิดาโคลพริด (imidacloprid) 70% WG อัตรา 4 กรัม - ไดโนทีฟูแรน (dinotefuran) 10% WP อัตรา 40 กรัม <p>โดยเลือกใช้สารชนิดใดชนิดหนึ่งผสมน้ำ 20 ลิตร</p> <p>5. เมื่อพบการระบาด ถอนต้นมันสำปะหลังและเก็บทำลายนอกแปลง</p> <p>6. พ่นสารฆ่าแมลงเฉพาะจุดที่พบเพี้ยแป้งมันสำปะหลัง ได้แก่</p> <ul style="list-style-type: none"> - ไทอะมีทอกแซม (thiamethoxam) 25% WG อัตรา 4 กรัม - อิมิดาโคลพริด (imidacloprid) 70% WG อัตรา 4 กรัม - โคลโทอะนิติน (clothianidin) 16 % SG อัตรา 10 กรัม - ไดโนทีฟูแรน (dinotefuran) 10% WP อัตรา 20 กรัม - โพรไทโอฟอส (prothiofos) 50% EC อัตรา 20 มิลลิลิตร - พิริมิฟอส-เมทิล (pirimiphos-methyl) 50% EC อัตรา 50 มิลลิลิตร <p>โดยเลือกใช้สารชนิดใดชนิดหนึ่งผสมน้ำ 20 ลิตร</p>
	2. ไรแดง	<p>1. อนุรักษ์ศัตรูธรรมชาติ เช่น ตัวงเต่าสตีธอรัส ตัวปีกสั้น และไรตัวห้า</p> <p>2. หลีกเลี่ยงการปลูกมันสำปะหลังในช่วงฤดูแล้ง หรือฝนทิ้งช่วงเป็นระยะเวลานาน</p> <p>3. หากเริ่มพบการเข้าทำลายของไรแดงควรเก็บทิ้งหรือทำลายเพื่อลดการเพิ่มปริมาณของไรแดง ในสภาพที่เหมาะสมอาจเกิดการระบาดขึ้นอย่างรวดเร็ว</p> <p>4. พ่นสารฆ่าแมลง ได้แก่</p> <ul style="list-style-type: none"> - เฮกซีไทอะซอกซ์ (hexythiazox) 1.8% EC อัตรา 100 มิลลิลิตร - ทีบูเฟนไพเรด (tebufenpyrad) 36% EC อัตรา 5 - 10 มิลลิลิตร - ไพริดาเบน (pyridaben) 20% WP อัตรา 10 - 15 กรัม - ไซฟลูมิโทเฟน (cyflumetofen) 20% EC อัตรา 10 มิลลิลิตร - สไปโรมีซิเฟน (spiromesifen) 24% SC อัตรา 10 มิลลิลิตร <p>โดยเลือกใช้สารชนิดใดชนิดหนึ่งผสมน้ำ 20 ลิตร พ่นเมื่อพบไรแดงทำลายบริเวณใบส่วนยอด และใบส่วนล่างเริ่มแสดงอาการเหี่ยว โดยเฉพาะพืชยังเล็ก พ่นให้ทั่วทั้งต้น ใต้ใบ และบนใบ จำนวน 1 - 2 ครั้ง ห่างกัน 10 วัน</p>
	3. โรคพุ่มแจ้	1. ใช้พันธุ์ที่ปลอดโรค หรือจากต้นพันธุ์มันสำปะหลังที่ไม่แสดง

พืช	ศัตรูพืช	การป้องกันกำจัด
	(เชื้อไฟโตพลาสมา)	อาการของโรค 2. ชุดหรือถอนต้นที่เป็นโรคไปเผาทำลายนอกแปลง 3. หลีกเลี่ยงการขนย้ายท่อนพันธุ์จากแหล่งที่มีโรคไปสู่แหล่งที่ยังไม่เคยมีการระบาด 4. กำจัดวัชพืชที่แหล่งพักเชื้อ หรือเป็นที่อาศัยของแมลงพาหะนำโรคในแปลง เช่น ต้นสาบม่วง 5. กำจัดแมลงพาหะนำโรค เช่น เพลี้ยจักจั่น
	4. โรคโคนเน่าหัวเน่า (เชื้อรา <i>Phytophthora</i> spp. / เชื้อรา <i>Fusarium</i> spp.)	1. หากพื้นที่ปลูกเป็นดินดาน ควรไถระเบิดชั้นดินดาน และตากดินไว้อย่างน้อย 2 สัปดาห์ ก่อนปลูก 2. แปลงปลูกควรรยกร่อง เพื่อไม่ให้น้ำท่วมขัง 3. ใช้ท่อนพันธุ์จากแหล่งที่ไม่มีอาการระบาดของโรค 4. ก่อนปลูกแช่ท่อนพันธุ์ด้วย - เมทาแลกซิล (metalaxyl) 25% WP อัตรา 20-50 กรัม - ฟอสอีทิล-อะลูมิเนียม (fosetyl-aluminium) 80% WP อัตรา 50 กรัม โดยเลือกใช้สารชนิดใดชนิดหนึ่งผสมน้ำ 20 ลิตร แช่ท่อนพันธุ์เป็นเวลา 10 นาที 5. ควรจัดระยะปลูกให้เหมาะสม เพื่อให้ทรงพุ่มโปร่ง ทำให้สภาพแวดล้อมไม่เหมาะต่อการระบาดของโรค 6. เมื่อพบต้นที่แสดงอาการของโรค ถอนนำไปทำลายนอกแปลงแล้วโรยปูนขาว หรือราดด้วยสาร - เมทาแลกซิล (metalaxyl) 25% WP อัตรา 20 - 50 กรัม - ฟอสอีทิล-อะลูมิเนียม (fosetyl-aluminium) 80%WP อัตรา 50 กรัม โดยเลือกใช้สารชนิดใดชนิดหนึ่งผสมน้ำ 20 ลิตร พันบริเวณที่ถอนและโดยรอบห่างออกไปประมาณ 1 เมตร 7. หลังเก็บเกี่ยวผลผลิต เก็บเศษเหง้า และเศษซากมันสำปะหลังไปทำลายนอกแปลงปลูก 8. ควรทำความสะอาดเครื่องจักรกลการเกษตรที่ใช้ในแปลงที่เป็นโรค 9. ในแปลงที่มีการระบาดของโรครุนแรง ควรปลูกพืชชนิดอื่นหมุนเวียน เช่น อ้อย ข้าวโพด หรือพืชตระกูลถั่ว
	5. โรคใบด่างมันสำปะหลัง (เชื้อไวรัส <i>cassava mosaic virus</i>)	1. ปลูกมันสำปะหลังสะอาดและทนทานโรคใบด่างมันสำปะหลัง ได้แก่ พันธุ์ระยอง 72 เกษตรศาสตร์ 50 และห้วยบง 2. ไม่ควรปลูกพันธุ์อ่อนแอต่อโรคใบด่างมันสำปะหลัง ได้แก่ ระยอง 11 และ CMR 43-08-89

พืช	ศัตรูพืช	การป้องกันกำจัด
		<p>3. ไม่ใช่ท่อนพันธุ์จากแหล่งที่พบการระบาดของโรค หรือแหล่งที่พบอาการของโรค ท่อนพันธุ์ที่ไม่ทราบแหล่งที่มาและท่อนพันธุ์ที่ปนเปื้อนเชื้อไวรัสใบด่างมันสำปะหลัง</p> <p>4. ตรวจสอบแปลงมันสำปะหลังอย่างสม่ำเสมอ หากพบต้นเป็นโรค</p> <ul style="list-style-type: none"> - พบโรคกระจายทั่วแปลง ให้ทำลายทั้งแปลง - พบโรคเป็นหย่อม ให้ทำลายเฉพาะต้นเป็นโรค <p>5. ทำลายต้นมันสำปะหลังที่แสดงอาการของโรคใบด่างด้วย 3 วิธี ดังนี้</p> <ul style="list-style-type: none"> - <u>วิธีฝังกลบ</u> โดยฝังกลบต้นที่เป็นโรค ในหลุมที่ลึกไม่น้อยกว่า 2 - 3 เมตร ราดด้วยสารกำจัดวัชพืช ได้แก่ อะมีทริน (ametryn) 80% WG หรือซัลเฟนทราโซน (sulfentrazone) 48% SC หรือไดูรอน (diuron) 80% WP ก่อนกลบด้วยดินหนาไม่น้อยกว่า 0.5 เมตร - <u>วิธีใส่ถุง/กระสอบ</u> โดยนำต้นที่เป็นโรคตัดเป็นท่อนใส่ถุง/กระสอบ มัดปากให้แน่น แล้วนำไปตากแดดไม่น้อยกว่า 7 วัน หรือจนกว่าต้นมันสำปะหลังจะตาย - <u>วิธีบดสับ</u> โดยนำต้นที่เป็นโรคเข้าเครื่องบดป่นหรือเครื่องสับย่อย โดยบุพลาสติกรองพื้นให้เศษต้นที่ถูกทำลายอยู่บนพลาสติก แล้วคลุมกองด้วยพลาสติกตากแดดให้ต้นมันสำปะหลังแห้งตาย <p>6. กำจัดแมลงห้ำหาวยาสูบ โดยพ่นสารเคมีกำจัดแมลง ได้แก่</p> <ul style="list-style-type: none"> - อิมิดาโคลพริด (imidacloprid) 70% WG อัตรา 6 - 12 กรัม - ไบเฟนทริน (bifenthrin) 2.5% EC อัตรา 30 มิลลิลิตร <p>โดยเลือกใช้สารชนิดใดชนิดหนึ่งผสมน้ำ 20 ลิตร</p> <p>7. ฝ้าระวังการระบาดของไวรัสใบด่างในพืชอาศัยอื่นๆ ที่มีแมลงห้ำหาวยาสูบเป็นพาหะ โดยหลีกเลี่ยงการปลูกพืชอาศัยของแมลงห้ำหาวยาสูบ เช่น กระจเพรา โหระพา ผักชีฝรั่ง พริกมะเขือ มันฝรั่ง และพืชตระกูลถั่ว และพืชอาศัยของเชื้อไวรัสใบด่างมันสำปะหลัง เช่น สับดูดำ ละหุ่ง บริเวณแปลงปลูกมันสำปะหลัง</p> <p>8. หลีกเลี่ยงการเคลื่อนย้ายท่อนพันธุ์จากแหล่งที่พบอาการของโรคไปสู่แหล่งปลูกอื่น</p>
2. อ้อย	1. หนอนกออ้อย	<p>1. ในแหล่งชลประทาน ควรให้น้ำเพื่อให้อ้อยแตกหน่อชัดเจน</p> <p>2. ปลอ่ยแตนเบียนไข่ไตรโครแกรมมา อัตรา 30,000 ตัวต่อไร่ ต่อครั้ง ปลอ่ยติดต่อกัน 2 - 3 ครั้ง ใช้ช่วงที่พบกลุ่มไข่ของหนอนกออ้อย</p> <p>3. ปลอ่ยแมลงหางหนีบอัตรา 500 ตัวต่อไร่ โดยปลอ่ยให้กระจาย</p>

พืช	ศัตรูพืช	การป้องกันกำจัด
		<p>ตัวแปลง และควรปล่อยให้ซิดกออ้อย และใช้ใบอ้อยหรือฟางที่เปียกชื้นคลุม จะช่วยให้โอกาสรอดสูงขึ้น และทำการปล่อยซ้ำถ้าการระบาดยังไม่ลดลง ใช้ช่วงที่พบหนอนกออ้อย และกลุ่มไข่ของหนอนกออ้อย ถ้าปล่อยแทนเบียนไข่ไตรโคแกรมมา ก็ไม่ต้องปล่อยแมลงหางหนีบ เพราะแมลงหางหนีบจะกินแทนเบียนไข่ไตรโคแกรมมา</p> <p>4. เมื่ออ้อยอายุ 1 เดือน หรือเมื่ออ้อยแสดงอาการยอดเหี่ยว ร้อยละ 10 ควรพ่นสารฆ่าแมลงเดลตาเมทริน (deltamethrin) 3% EC อัตรา 10 มิลลิลิตรต่อน้ำ 20 ลิตร พ่น 2 - 3 ครั้ง ห่างกัน 14 วัน</p> <p>5. เมื่อพบการระบาดของหนอนกออ้อยและทำให้อ้อยแสดงอาการยอดเหี่ยวมากกว่าร้อยละ 10 ควรพ่นสารฆ่าแมลง ได้แก่ อินดอกซาคาร์บ (indoxacarb) 15% EC อัตรา 15 มิลลิลิตร หรือ คลอแรนทรานิลิโพรล (chlorantraniliprole) 5.17% SC อัตรา 20 มิลลิลิตร หรือลูเฟนนูรอน (lufenuron) 5% EC อัตรา 20 มิลลิลิตร โดยเลือกใช้สารชนิดใดชนิดหนึ่งต่อน้ำ 20 ลิตร</p> <p>***หมายเหตุ ควรหลีกเลี่ยงการใช้สารเคมีในแปลงที่ปล่อยแตนเบียนไข่ไตรโคแกรมมา และแมลงหางหนีบ</p>
	2. โรคใบขาวอ้อย	<ol style="list-style-type: none"> 1. ใช้ส่วนขยายพันธุ์ที่ปราศจากโรค เช่น ต้นจากการเพาะเลี้ยงเนื้อเยื่อ หรือท่อนพันธุ์จากแหล่งปลูกที่ไม่มีการเกิดโรคใบขาว 2. แช่ท่อนพันธุ์ในน้ำร้อนที่อุณหภูมิ 50 องศาเซลเซียส เป็นเวลา 2 ชั่วโมง ก่อนปลูก 3. ปรับปรุงดินให้มีความอุดมสมบูรณ์และให้น้ำอย่างเพียงพอ 4. หมั่นตรวจแปลงปลูกอย่างสม่ำเสมอ เมื่อพบต้นที่เป็นโรค ขุดและนำไปทำลายนอกแปลงปลูก 5. หมั่นกำจัดวัชพืชในแปลงและรอบแปลงปลูก เพื่อลดแหล่งสะสมของเชื้อสาเหตุโรคและแมลงพาหะ 6. ในแปลงที่พบการระบาดของโรครุนแรง ควรไถทำลายตออ้อยและคราดตอเก่าออกจากแปลงให้หมด เพื่อไม่ให้เป็นแหล่งสะสมของเชื้อสาเหตุโรค
3. ข้าวโพด	หนอนกระทุ้งข้าวโพดลายจุด	<ol style="list-style-type: none"> 1. ไถพรวนและตากดิน เพื่อกำจัดดักแด้ที่อยู่ในดิน 2. เก็บกลุ่มไข่หรือตัวหนอนทำลายทิ้งนอกแปลง

พืช	ศัตรูพืช	การป้องกันกำจัด
		<p>3. คลุกเมล็ดพันธุ์ก่อนปลูก ด้วยสารไซแอนทรานิลิโพรล (cyantraniliprole) 20% SC อัตรา 20 มิลลิลิตรต่อเมล็ดพันธุ์ 1 กิโลกรัม ใส่สารลงไปในถุงพลาสติกปิดปากถุงให้สนิทรีดสารให้ทั่วถุงแล้วจึงเปิดปากถุง นำเมล็ดพันธุ์ข้าวโพดใส่ลงไป มัดปากถุง โดยทำให้ถุงพองลมเขย่าให้ทั่ว เปิดปากถุงผึ่งเมล็ดพันธุ์ให้แห้งในที่ร่มแล้วจึงนำไปปลูก</p> <p>4. ปล่อยแมลงศัตรูธรรมชาติ เช่น แตนเบียนไตรโคแกรมมา แมลงหางหนีบ มวนพิฆาต เป็นต้น</p> <p>5. ใช้สารชีวภัณฑ์ พันด้วยเชื้อแบคทีเรียบาซิลลัส ทูริงเยนซิส สายพันธุ์ไอซาไว หรือสายพันธุ์ เคอร์สตากี้ อัตรา 80 กรัมหรือ มิลลิลิตรต่อน้ำ 20 ลิตร</p> <p>6. หากพบการระบาดของรุนแรงควรพ่นสารเคมีตาม ได้แก่</p> <ul style="list-style-type: none"> - สไปนีโทแรม (spinetoram) 12 % SC อัตรา 20 มิลลิลิตร หรือ 25 % WG อัตรา 10 กรัม - อีมาเมกตินเบนโซเอท (emamectin benzoate) 5% WG อัตรา 10 กรัม หรือ 1.92 % EC อัตรา 20 มิลลิลิตร - คลอร์ฟิเนาเพอร์ (chlorfenapyr) 10% SC อัตรา 30 มิลลิลิตร - เมทอกซีฟีโนไซด์ (methoxyfenozide) + สารสไปนีโทแรม (spinetoram) 30+6% SC อัตรา 30 มิลลิลิตร - อินดอกซาคาร์บ (indoxacarb) 15% EC อัตรา 30 มิลลิลิตร - คลอแรนทรานิลิโพรล (chlorantraniliprole) 5.17% SC อัตรา 30 มิลลิลิตร หรือ ฟลูเบนไดอะไมด์ (flubendiamide) 20% WG อัตรา 10 กรัม <p>โดยเลือกสารชนิดใดชนิดหนึ่งผสมน้ำ 20 ลิตร ฉีดพ่น ทุก 7 วัน และให้สลักกลุ่มสาร</p>
4. สับปะรด	โรคเหี่ยว (เชื้อไวรัส <i>Pineapple mealybug g wilt associated virus</i>)	<p>1. ทำความสะอาดแปลง เพื่อไม่ให้แหล่งอาศัยของมดและเพลี้ยแป้ง</p> <p>2. การเตรียมดินให้ตัดต้นและปั่นตอเก่าสับปะรดทิ้งไว้ 2 - 3 เดือน พร้อมทั้งเก็บซากเหง้าต้นสับปะรดและซากวัชพืชมาทำลายนอกแปลง เพื่อกำจัดไวรัสและแมลงพาหะที่ยังอาศัยอยู่</p> <p>3. ก่อนปลูกต้องมีการไถและพรวนดินหลายๆ ครั้ง ตากดินอย่างน้อย 2 สัปดาห์ เพื่อลดปริมาณเพลี้ยแป้งและศัตรูชนิดอื่นที่อยู่ในดิน</p> <p>4. ใช้หน่อพันธุ์ที่สะอาดปราศจากเพลี้ยแป้งและโรคเหี่ยว และ</p>

พืช	ศัตรูพืช	การป้องกันกำจัด
		<p>หลีกเลี่ยงการนำหน่อหรือจุกพันธุ์สับปะรดจากแหล่งที่มีการระบาดของโรคไปปลูกหรือขยายพันธุ์ในแหล่งที่ยังไม่มีโรคนี้อระบาด</p> <p>5. แخذหน่อพันธุ์เพื่อกำจัดเพลี้ยแป้งที่ติดมากับหน่อพันธุ์ ด้วยสารเคมีกำจัดแมลงตามคำแนะนำ</p> <p>6. เมื่อพบต้นเป็นโรคให้ถอนต้นสับปะรดที่แสดงอาการใส่ถุงพลาสติกไปทำลายนอกแปลง ขณะเคลื่อนย้ายต้องระมัดระวังไม่ให้เพลี้ยแป้งร่วงลงสู่พื้น</p> <p>7. เมื่อพบการระบาดของเพลี้ยแป้ง ควรกำจัดออกจากแปลง</p> <p>8. การใช้เหยื่อพิษกำจัดมด หวานสารไฮดรามีทิลนอน (hydramethylnon) 0.73% GR อัตรา 275 กรัม ต่อไร่ หวาน 2 ครั้ง โดยหวานพร้อมปลูก และหลังปลูก 6 เดือน</p>

๕. การคาดการณ์ศัตรูพืช ในช่วงระหว่างวันที่ ๒๒ - ๒๘ มกราคม ๒๕๖๗

ภาคเหนือ

- มันสำปะหลัง ระวัง เพลี้ยแป้ง เพลี้ยหอย ไรแดง ปลวก โรคพุ่มแจ้ และโรคใบด่าง
- อ้อย ระวัง หนอนกออ้อย ตั๊กแตนหนวดยาว และตั๊กแตนหนวดสั้น
- ข้าวโพด ระวัง หนอนกระทู้ข้าวโพดลายจุด และตั๊กแตนหนวดสั้น

ภาคตะวันออกเฉียงเหนือ

- มันสำปะหลัง ระวัง เพลี้ยแป้ง เพลี้ยหอย ไรแดง ปลวกโรคพุ่มแจ้ และโรคใบด่าง
- อ้อย ระวัง หนอนกออ้อย ตั๊กแตนหนวดยาว ตั๊กแตนหนวดสั้น และโรคใบขาวอ้อย
- ข้าวโพด ระวัง หนอนกระทู้ข้าวโพดลายจุด และตั๊กแตนหนวดสั้น

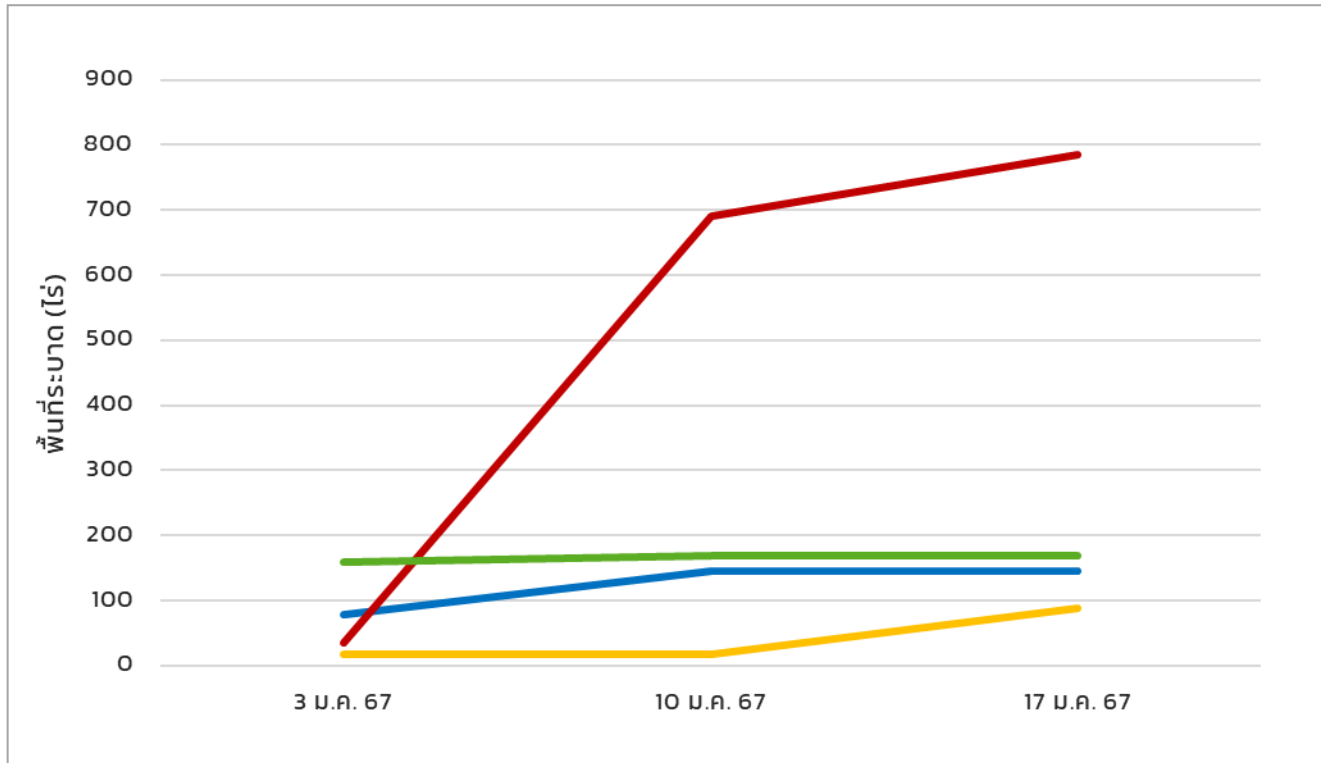
ภาคกลาง และภาคตะวันออก





- มันสำปะหลัง ระวัง เพลี้ยแป้ง เพลี้ยหอย ไรแดง ปลวก โรคพุ่มแจ้ และโรคใบด่าง
- อ้อย ระวัง หนอนกออ้อย ตั๊กแตนหนวดยาว ตั๊กแตนหนวดสั้น โรคใบขาวอ้อย และโรคเส้ดำ
- ข้าวโพด ระวัง หนอนเจาะลำต้น หนอนกระทู้ข้าวโพดลายจุด และตั๊กแตนหนวดสั้น
- สับปะรด ระวัง เพลี้ยแป้ง และโรคเหี่ยว

ภาคใต้

- ข้าวโพด ระวัง หนอนกระทู้ข้าวโพดลายจุด ตั๊กแตนหนวดสั้น และโรคราน้ำค้าง

กราฟแสดงสถานการณ์การระบาดของศัตรูมันสำปะหลัง ปี ๒๕๖๖
ภาพรวมทั้งประเทศ



	เพลี้ยแป้ง	๑๔๔.๓๐ ไร่
	โรแดง	๖๙๑.๐๐ ไร่
	โรคพุ่มแจ้	๑๖๘.๐๐ ไร่
	โรคโคนเน่าหัวเน่า	๑๗.๐๐ ไร่