



รายงานสถานการณ์ศัตรูไม้ยืนต้น

วันที่ ๖ ธันวาคม ๒๕๖๖

กลุ่มพยากรณ์และเตือนการระบาดของศัตรูพืช
กองส่งเสริมการอารักขาพืชและจัดการดินปุ๋ย

โทร. ๐ ๒๙๕๕ ๑๕๑๔ โทรสาร ๐ ๒๙๕๕ ๑๖๒๖

E-mail : doae.pmd2566@gmail.com



สถานการณ์การระบาดของศัตรูพืชที่สำคัญ

ศัตรูไม้ยืนต้น

๑. สถานการณ์การปลูกไม้ยืนต้น

| | | | | |
|-----|------------------------|--------------------|------------------|-------------------|
| ๑.๑ | พื้นที่ปลูกมะพร้าว | ทั้งหมด ๖๒ จังหวัด | รวมพื้นที่ยืนต้น | ๑,๐๐๖,๔๒๕.๐๗ ไร่ |
| ๑.๒ | พื้นที่ปลูกปาล์มน้ำมัน | ทั้งหมด ๖๗ จังหวัด | รวมพื้นที่ยืนต้น | ๔,๗๑๐,๑๙๕.๐๘ ไร่ |
| ๑.๓ | พื้นที่ปลูกยางพารา | ทั้งหมด ๖๕ จังหวัด | รวมพื้นที่ยืนต้น | ๑๗,๘๓๓,๐๓๗.๕๓ ไร่ |
| ๑.๔ | พื้นที่ปลูกกาแฟ | ทั้งหมด ๖๐ จังหวัด | รวมพื้นที่ยืนต้น | ๙๐,๒๕๑.๖๘ ไร่ |

๒. สถานการณ์การระบาดของศัตรูไม้ยืนต้นที่สำคัญ

๒.๑ ศัตรูมะพร้าว

๒.๑.๑ หนอนหัวดำ พื้นที่ระบาด ๒๕ จังหวัด ได้แก่ จังหวัดประจวบคีรีขันธ์ สุราษฎร์ธานี ชลบุรี กรุงเทพมหานคร ตรัง เพชรบุรี สมุทรสาคร ชุมพร นครศรีธรรมราช สงขลา ภูเก็ต ฉะเชิงเทรา กระบี่ สมุทรปราการ สมุทรสงคราม สตูล จันทบุรี พังงา ปัตตานี กาญจนบุรี สุรินทร์ ราชบุรี สระแก้ว เพชรบูรณ์ และจังหวัดชัยภูมิ รวมจำนวน ๑๓,๔๗๒.๙๕ ไร่ คิดเป็นร้อยละ ๑.๓๔ ของพื้นที่ปลูก พื้นที่ระบาดลดลง ๒๔๐.๗๒ ไร่ (สัปดาห์ที่ผ่านมา ๑๓,๗๑๓.๖๗ ไร่) แบ่งเป็น

| | | |
|-------------------------|--------------------|-----------|
| ๑) การทำลายระดับน้อย | จำนวน ๓,๘๒๐.๖๐ ไร่ | (๒๘.๓๖ %) |
| ๒) การทำลายระดับปานกลาง | จำนวน ๘,๑๖๓.๓๐ ไร่ | (๖๐.๕๙ %) |
| ๓) การทำลายระดับรุนแรง | จำนวน ๑,๔๘๙.๐๕ ไร่ | (๑๑.๐๕ %) |

๒.๑.๒ แมลงดำหนาม พื้นที่ระบาด ๒๕ จังหวัด ได้แก่ จังหวัดประจวบคีรีขันธ์ สุราษฎร์ธานี ชลบุรี นครศรีธรรมราช ชุมพร ตรัง ภูเก็ต เพชรบุรี สตูล สงขลา ระนอง กระบี่ พังงา สมุทรปราการ สมุทรสงคราม ตรัง ฉะเชิงเทรา จันทบุรี สมุทรสาคร กรุงเทพมหานคร ยะลา ระยอง ชัยภูมิ ปัตตานี และจังหวัดสระแก้ว รวมจำนวน ๑๒,๕๖๖.๘๐ ไร่ คิดเป็นร้อยละ ๑.๒๕ ของพื้นที่ปลูก พื้นที่ระบาดเพิ่มขึ้น ๔.๒๕ ไร่ (สัปดาห์ที่ผ่านมา ๑๒,๕๖๒.๕๕ ไร่) แบ่งเป็น

| | | |
|-------------------------|--------------------|-----------|
| ๑) การทำลายระดับน้อย | จำนวน ๕,๖๙๑.๗๕ ไร่ | (๔๕.๒๙ %) |
| ๒) การทำลายระดับปานกลาง | จำนวน ๖,๖๗๖.๐๕ ไร่ | (๕๓.๑๒ %) |
| ๓) การทำลายระดับรุนแรง | จำนวน ๑๙๙.๐๐ ไร่ | (๑.๕๘ %) |

๒.๑.๓ ตัวงแสด พื้นที่ระบาด ๒๒ จังหวัด ได้แก่ จังหวัดประจวบคีรีขันธ์ สุราษฎร์ธานี ตรัง ชุมพร นครศรีธรรมราช สตูล สมุทรสงคราม สมุทรสาคร ฉะเชิงเทรา ชลบุรี เพชรบุรี กระบี่ นครปฐม สมุทรปราการ จันทบุรี กรุงเทพมหานคร ภูเก็ต ปัตตานี สงขลา พังงา พัทลุง และจังหวัดระยอง รวมจำนวน ๕,๓๙๕.๗๙ ไร่ คิดเป็นร้อยละ ๐.๕๔ ของพื้นที่ปลูก พื้นที่ระบาดเพิ่มขึ้น ๑๖.๒๕ ไร่ (สัปดาห์ที่ผ่านมา ๕,๓๗๙.๕๔ ไร่)

๒.๑.๔ ตัวงวง พื้นที่ระบาด ๑๒ จังหวัด ได้แก่ จังหวัดตรัง สุราษฎร์ธานี ประจวบคีรีขันธ์ ชลบุรี ฉะเชิงเทรา กรุงเทพมหานคร สมุทรสงคราม จันทบุรี นครศรีธรรมราช พังงา เพชรบุรี และจังหวัดกระบี่ รวมจำนวน ๑,๓๓๖.๗๐ ไร่ คิดเป็นร้อยละ ๐.๑๓ ของพื้นที่ปลูก พื้นที่ระบาดเพิ่มขึ้น ๒.๕๕ ไร่ (สัปดาห์ที่ผ่านมา ๑,๓๓๔.๑๕ ไร่)

๒.๑.๕ ไร่สีขามะพร้าว พื้นที่ระบาค ๑๑ จังหวัด ได้แก่ จังหวัดฉะเชิงเทรา เพชรบุรี จันทบุรี นครปฐม สมุทรสาคร กรุงเทพมหานคร ตราด สระแก้ว ชัยภูมิ สงขลา และจังหวัดขอนแก่น รวมจำนวน ๔๐๖.๘๐ ไร่ คิดเป็นร้อยละ ๐.๐๔ ของพื้นที่ปลูก พื้นที่ระบาคเพิ่มขึ้น ๑๑.๕๕ ไร่ (สัปดาห์ที่ผ่านมา ๓๙๕.๒๕ ไร่)

๒.๑.๖ หนอนกินใบมะพร้าว พื้นที่ระบาค ๓ จังหวัด ได้แก่ จังหวัดสุราษฎร์ธานี ชลบุรี และจังหวัด นครศรีธรรมราช รวมจำนวน ๒๐.๐๐ ไร่ คิดเป็นร้อยละ ๐.๐๐๒ ของพื้นที่ปลูก พื้นที่ระบาคเพิ่มขึ้น ๑.๐๐ ไร่ (สัปดาห์ที่ผ่านมา ๒๐.๐๐ ไร่)

๒.๒ ศัตรูป่าสน้ำมัน

๒.๒.๑ หนอนปลอกเล็ก พื้นที่ระบาค ๗ จังหวัด ได้แก่ จังหวัดสุราษฎร์ธานี ชุมพร นครศรีธรรมราช กระบี่ ตราด ระยอง และจังหวัดพังงา รวมจำนวน ๑,๘๕๓.๕๓ ไร่ คิดเป็นร้อยละ ๐.๐๔ ของพื้นที่ปลูก พื้นที่ระบาค ลดลง ๑๐.๐๐ ไร่ (สัปดาห์ที่ผ่านมา ๑,๘๖๓.๕๓ ไร่)

๒.๒.๒ ตัวงแตรง พื้นที่ระบาค ๑๑ จังหวัด ได้แก่ จังหวัดสุราษฎร์ธานี ชุมพร นครศรีธรรมราช สตูล กระบี่ ตรัง ระยอง ตราด จันทบุรี พังงา และจังหวัดสงขลา รวมจำนวน ๑,๔๘๔.๖๑ ไร่ คิดเป็นร้อยละ ๐.๐๓ ของพื้นที่ปลูก พื้นที่ระบาคเพิ่มขึ้น ๒๙.๐๐ ไร่ (สัปดาห์ที่ผ่านมา ๑,๔๕๕.๖๑ ไร่)

๒.๒.๓ ตัวงกุหลาบ พื้นที่ระบาค ๑๐ จังหวัด ได้แก่ จังหวัดสุราษฎร์ธานี สงขลา นครศรีธรรมราช ชุมพร กระบี่ สตูล นราธิวาส จันทบุรี ตรัง และจังหวัดพังงา รวมจำนวน ๘๕๖.๓๐ ไร่ คิดเป็นร้อยละ ๐.๐๒ ของพื้นที่ปลูก พื้นที่ระบาคลดลง ๑๔.๐๐ ไร่ (สัปดาห์ที่ผ่านมา ๘๗๐.๓๐ ไร่)

๒.๒.๔ โรคลำต้นเน่า พื้นที่ระบาค ๑๐ จังหวัด ได้แก่ จังหวัดกระบี่ สุราษฎร์ธานี นครศรีธรรมราช ชุมพร สตูล ตรัง ระยอง สงขลา นราธิวาส และจังหวัดพังงา รวมจำนวน ๑๒,๑๒๒.๐๐ ไร่ คิดเป็นร้อยละ ๐.๒๖ ของพื้นที่ปลูก พื้นที่ระบาคเพิ่มขึ้น ๑๖.๗๐ ไร่ (สัปดาห์ที่ผ่านมา ๑๒,๑๐๕.๓๐ ไร่)

๒.๒.๕ โรคทะลายเน่า พื้นที่ระบาค ๕ จังหวัด ได้แก่ จังหวัดนครศรีธรรมราช ตราด สุราษฎร์ธานี ชุมพร และจังหวัดกระบี่ รวมจำนวน ๑๑๐.๒๗ ไร่ คิดเป็นร้อยละ ๐.๐๐๒ ของพื้นที่ปลูก พื้นที่ระบาคคงที่

๒.๒.๖ โรคใบจุด พื้นที่ระบาค ๗ จังหวัด ได้แก่ จังหวัดชุมพร สงขลา ยะลา ระยอง นครศรีธรรมราช นราธิวาส และจังหวัดกระบี่ รวมจำนวน ๘๘.๕๐ ไร่ คิดเป็นร้อยละ ๐.๐๐๒ ของพื้นที่ปลูก พื้นที่ระบาคเพิ่มขึ้น ๕.๐๐ ไร่ (สัปดาห์ที่ผ่านมา ๘๓.๕๐ ไร่)

๒.๒.๗ โรคใบจุดสาหร่าย พื้นที่ระบาค ๕ จังหวัด ได้แก่ จังหวัดสุราษฎร์ธานี กระบี่ ตรัง นครศรีธรรมราช และจังหวัดชุมพร รวมจำนวน ๑,๒๐๘.๒๑ ไร่ คิดเป็นร้อยละ ๐.๐๓ ของพื้นที่ปลูก พื้นที่ระบาคคงที่

๒.๓ ศัตรูยางพารา

๒.๓.๑ โรครากขาว พื้นที่ระบาค ๑๐ จังหวัด ได้แก่ จังหวัดนครศรีธรรมราช สุราษฎร์ธานี ชุมพร ปัตตานี สงขลา กระบี่ ตราด นราธิวาส พัทลุง และจังหวัดพังงา รวมจำนวน ๑,๕๘๗.๐๖ ไร่ คิดเป็นร้อยละ ๐.๐๐๙ ของพื้นที่ปลูก พื้นที่ระบาคเพิ่มขึ้น ๑๐.๐๐ ไร่ (สัปดาห์ที่ผ่านมา ๑,๕๗๗.๐๖ ไร่)

๒.๓.๒ โรคใบร่วงชนิดใหม่ของยางพารา พื้นที่ระบาค ๑๒ จังหวัด ได้แก่ จังหวัดนราธิวาส ตรัง ยะลา สงขลา ปัตตานี สุราษฎร์ธานี สตูล พัทลุง นครศรีธรรมราช พังงา ชุมพร และจังหวัดระนอง รวมจำนวน ๒๐๒,๙๔๒.๐๐ ไร่ คิดเป็นร้อยละ ๑.๑๔ ของพื้นที่ปลูก พื้นที่ระบาคคงที่

๒.๓.๓ โรคใบร่วง พื้นที่ระบาค ๗ จังหวัด ได้แก่ จังหวัดสุราษฎร์ธานี พังงา ปัตตานี ชุมพร ตรัง กระบี่ และจังหวัดนครศรีธรรมราช รวมจำนวน ๖,๑๑๑.๒๗ ไร่ คิดเป็นร้อยละ ๐.๐๓ ของพื้นที่ปลูก พื้นที่ระบาคคงที่

๒.๓.๔ โรคราแป้ง พบการระบาดในพื้นที่จังหวัดนครศรีธรรมราช จำนวน ๑๐๐ ไร่ คิดเป็นร้อยละ ๐.๐๐๐๖ ของพื้นที่ปลูก พื้นที่ระบาคคงที่

๒.๔ ศัตรูกาแฟ

๒.๔.๑ หนอนกาแฟสีแดง พบการระบาดในพื้นที่จังหวัดเชียงใหม่ จำนวน ๑๒.๐๐ ไร่ คิดเป็นร้อยละ ๐.๐๑ ของพื้นที่ปลูก พื้นที่ระบาดคงที่

๒.๔.๒ โรคราสนิม พบการระบาดในพื้นที่จังหวัดเชียงใหม่ และจังหวัดกระบี่ จำนวน ๘.๒๕ ไร่ คิดเป็นร้อยละ ๐.๐๑ ของพื้นที่ปลูก พื้นที่ระบาดคงที่

๓. การดำเนินงานในพื้นที่ระบาด

๓.๑ การควบคุมศัตรูมะพร้าว

สำนักงานเกษตรจังหวัด และสำนักงานเกษตรอำเภอในพื้นที่ ที่พบการระบาดและปรากฏร่องรอย การเข้าทำลายของหนอนหัวดำมะพร้าว ได้สาธิตวิธีการผลิต ขยายแตนเบียนบราคอน (*Bracon hebetor*) ให้กับ เกษตรกร และส่งเสริมให้เกษตรกรภายใต้ศูนย์จัดการศัตรูพืชชุมชน (ศจช.) ผลิต ขยาย และปล่อยแตนเบียนบราคอน (*Bracon hebetor*) เพื่อควบคุมการระบาดของหนอนหัวดำในพื้นที่ ส่งเสริมให้ผลิตขยาย และปล่อยแตนเบียนอะซีโคเดส (*Asecodes hispinarum*) เพื่อควบคุมหนอนของแมลงดำหนามมะพร้าว ส่งเสริมให้ผลิต ขยาย และส่งเสริมให้ เกษตรกรภายใต้ศูนย์จัดการศัตรูพืชชุมชน (ศจช.) ผลิต ขยาย และปล่อยแตนเบียนเตตระสติคัส (*Tetrastichus brontispae*) เพื่อควบคุมด้งดำของแมลงดำหนามมะพร้าวในพื้นที่ โดยขอรับการสนับสนุนแตนเบียนบราคอน แตนเบียนอะซีโคเดส และแตนเบียนเตตระสติคัส จากศูนย์ส่งเสริมเทคโนโลยีการเกษตรด้านอารักขาพืช (ศทอ.) และใช้สารเคมีในพื้นที่ที่พบการระบาดรุนแรง โดยใช้ตามคำแนะนำของกรมวิชาการเกษตร พร้อมทั้งรณรงค์ให้ เกษตรกรหมั่นสำรวจ ฝ้าระวัง ติดตามสถานการณ์การระบาดอย่างต่อเนื่อง แนะนำให้เกษตรกรตัดทางใบมะพร้าว ที่ถูกแมลงศัตรูมะพร้าวไปทำลายนอกแปลงเพื่อกำจัดแหล่งขยายพันธุ์ และได้จัดทำข่าวเตือน การระบาดศัตรูพืช เพื่อประชาสัมพันธ์ให้เกษตรกรรับรู้ผ่านทางสื่อออนไลน์ต่าง ๆ เช่น line facebookfanpage สร้างการรับรู้ เกี่ยวกับการป้องกันกำจัดศัตรูมะพร้าว

สำนักงานเกษตรจังหวัดประจวบคีรีขันธ์ ดำเนินการควบคุมการระบาดของศัตรูมะพร้าว ดังนี้

๑. สร้างการรับรู้โดยการจัดประชุมในพื้นที่ที่พบการระบาด และจัดนิทรรศการประชาสัมพันธ์ให้กับ เกษตรกร ผู้นำชุมชน ในที่ประชุมกำนันผู้ใหญ่บ้านประจำเดือน

๒. แจ้งเตือนการระบาดของศัตรูมะพร้าวโดยประชาสัมพันธ์ให้กับหน่วยงานที่เกี่ยวข้อง ได้แก่ ประชาสัมพันธ์จังหวัด สื่อวิทยุท้องถิ่น (สวท.) องค์กรปกครองส่วนท้องถิ่น (อปท.) เว็บไซต์สำนักงานเกษตรจังหวัด ประจวบคีรีขันธ์ สำนักงานเกษตรอำเภอทุกอำเภอ ที่ประชุมกำนันผู้ใหญ่บ้าน บอร์ดประชาสัมพันธ์ และสื่อช่องทางต่าง ๆ เช่น Facebook Line

๓. ให้ศูนย์จัดการศัตรูพืชชุมชน (ศจช.) จัดตั้งทีมเจาะต้นมะพร้าวและฉีดพ่นสารเคมีเพื่อควบคุมการระบาด โดยกำหนดอัตราค่าบริการ ๒๕ - ๓๐ บาทต่อต้น

๔. สำนักงานเกษตรจังหวัดประจวบคีรีขันธ์ ปล่อยแตนเบียนและแมลงหางหนีบในพื้นที่อย่างต่อเนื่อง

๓.๒ การควบคุมศัตรูปาล์มน้ำมัน

สำนักงานเกษตรจังหวัด และสำนักงานเกษตรอำเภอในพื้นที่ ที่พบการระบาดของโรคและปรากฏ ร่องรอยการเข้าทำลายของแมลงศัตรูปาล์มน้ำมัน ๒ กลุ่ม คือ กลุ่มหนอนผีเสื้อ และกลุ่มด้วงปีกแข็ง ได้สาธิตวิธีการผลิต ขยาย เชื้อราเมตตาไรเซียม (*Metarhizium anisopliae*) ให้กับเกษตรกร และส่งเสริมให้เกษตรกรภายใต้ ศูนย์จัดการศัตรูพืชชุมชน (ศจช.) ผลิต ขยาย และใช้เชื้อราเมตตาไรเซียม (*Metarhizium anisopliae*) เพื่อควบคุม การทำลายของด้วงแรด ด้วงงวง และด้วงกุหลาบในระยะดักแด้ และระยะตัวหนอนในพื้นที่ พร้อมทั้งส่งเสริมให้ เกษตรกรผลิต ขยาย ใช้เชื้อราไตรโคเดอร์มาในปาล์มน้ำมันที่เกิดโรคลำต้นเน่า เมื่อพบดอกเห็ดเจริญเติบโตขึ้นที่ บริเวณโคนลำต้นปาล์มน้ำมัน ให้รีบกำจัด และถากบริเวณที่เนื้อเยื่อถูกทำลายออก ทาทับด้วยสารเคมีกำจัดเชื้อรา เช่น thairam และใช้เชื้อราไตรโคเดอร์มาราดหรือฉีดพ่นบริเวณรอบโคนต้นและบริเวณโดยรอบอย่างสม่ำเสมอ โดยผสมเชื้อสด ๑ กิโลกรัม ต่อน้ำ ๒๐ - ๑๐๐ ลิตร กรองเฉพาะน้ำนำมาใช้ เพื่อควบคุมการระบาดไม่ให้ลุกลาม ไปยังต้นอื่น ๆ อย่างต่อเนื่อง โดยขอรับการสนับสนุนเชื้อราเมตตาไรเซียม และเชื้อราไตรโคเดอร์มาจากศูนย์ส่งเสริม

เทคโนโลยีการเกษตรด้านอารักขาพืช (ศทอ.) และได้จัดทำข่าวเตือนการระบาดของศัตรูพืช เพื่อประชาสัมพันธ์ให้เกษตรกรรับรู้ผ่านทางสื่อออนไลน์ต่าง ๆ เช่น line facebookfanpage

สำนักงานเกษตรจังหวัดสุราษฎร์ธานี ลงพื้นที่สำรวจ ติดตาม และเฝ้าระวังการระบาดของโรคลำต้นเน่า และโรคก้านทางใบเน่าของปาล์มน้ำมันอย่างต่อเนื่อง พร้อมทั้งให้คำแนะนำแก่เกษตรกร ให้ใช้เชื้อราไตรโคเดอร์มา อัตราส่วนตามคำแนะนำของกรมวิชาการเกษตร

๓.๓ การควบคุมศัตรูยางพารา

๓.๓.๑ สำนักงานเกษตรจังหวัดที่พบการระบาดของโรครากขาวยางพารา แนะนำเกษตรกรให้ใช้วิธีการป้องกันกำจัดโรครากขาว โดยต้นยางพาราที่มีอายุมากกว่า ๓ ปีขึ้นไป ควรขุดคูกว้าง ๓๐ เซนติเมตร ลึก ๖๐ เซนติเมตร จำกัดบริเวณที่เป็นโรค โดยขุดระหว่างต้นที่อยู่ถัดไปจากต้นที่แสดงอาการทางใบ ในแถวเดียวกันข้างละ ๒ ต้น และกึ่งกลางระหว่างแถวข้างเคียงของแถวยางพาราที่พบโรคกับแถวถัดไปทั้ง ๒ ข้าง เพื่อป้องกันการลุกลามทางราก และควรขุดลอกคูทุกปี

๓.๓.๒ ประชาสัมพันธ์และแนะนำให้เกษตรกรกำจัดใบยางพาราที่เกิดโรคหรือวัชพืช ซึ่งอาจเป็นแหล่งสะสมหรือพืชอาศัยของเชื้อสาเหตุโรค และบำรุงและเสริมสร้างความสมบูรณ์แข็งแรงให้ต้นยางพารา เช่น การใส่ปุ๋ยตามค่าวิเคราะห์ดิน และใส่ให้เหมาะสมกับระยะการเจริญเติบโตของยางพาราตามคำแนะนำของการยางแห่งประเทศไทย

๓.๓.๓ ส่งเสริมให้เกษตรกรปลูกยางพาราพันธุ์ต้านทานโรคใบร่วงชนิดใหม่ของยางพารา พันธุ์ต้านทานปานกลาง ได้แก่ PB ๒๓๕, RRIT ๒๒๖ และ BPM ๑

๓.๓.๔ เจ้าหน้าที่กรมส่งเสริมการเกษตรในพื้นที่ ลงพื้นที่สำรวจและติดตามสถานการณ์การระบาดของโรคราแป้งในยางพาราอย่างสม่ำเสมอ พร้อมทั้งให้คำแนะนำในการป้องกันกำจัดโรคตามคำแนะนำของการยางแห่งประเทศไทย และจัดทำข่าวเตือนการระบาด เพื่อประชาสัมพันธ์ให้เกษตรกรรับรู้

๓.๔ การควบคุมศัตรูกาแฟ

๓.๔.๑ สำนักงานเกษตรจังหวัดเชียงใหม่ สร้างการรับรู้และให้คำแนะนำเกษตรกรให้ดูแลสวนกาแฟให้สะอาดอย่างสม่ำเสมอ ตัดแต่งกิ่งกาแฟให้โปร่งเพื่อให้แสงแดดส่องถึง และเก็บเศษซากพืชออกไปทำลายทิ้งนอกแปลง เพื่อไม่ให้แหล่งสะสมของโรค พร้อมทั้งแนะนำให้เกษตรกรใส่ปุ๋ยบำรุงต้นกาแฟให้สมบูรณ์แข็งแรง

๓.๔.๒ สำนักงานเกษตรจังหวัดเชียงใหม่ และสำนักงานเกษตรจังหวัดกระบี่ ทำข่าวแจ้งเตือนการระบาดของศัตรูกาแฟที่พบในกาแฟ ประชาสัมพันธ์ที่สำนักงานเกษตรจังหวัด สำนักงานเกษตรอำเภอ และเผยแพร่ผ่านโซเชียลมีเดียต่าง ๆ เช่น ไลน์ และเฟซบุ๊ก เป็นต้น

๓.๔.๓ รณรงค์ให้เกษตรกรสำรวจ เฝ้าระวัง ติดตามสถานการณ์การระบาดในพื้นที่อย่างต่อเนื่อง

๔. คำแนะนำและการป้องกันกำจัดศัตรูพืชที่พบการระบาด

| พืช | ศัตรูพืช | การป้องกันกำจัด |
|-----------------|----------------------|---|
| 1. ศัตรูมะพร้าว | 1. หนอนหัวดำมะพร้าว | <ol style="list-style-type: none">ตัดทางใบมะพร้าวที่ถูกหนอนหัวดำมะพร้าวไปเผาทำลายทิ้งนอกแปลงเก็บเศษซากพืชนำออกไปทำลายทิ้งนอกแปลง เพื่อไม่ให้เป็นแหล่งแพร่พันธุ์ปล่อยแตนเบียนบราคอน (<i>Bracon hebetor</i>) เพื่อควบคุมระยะหนอนของหนอนหัวดำ อัตราไร่ละ 200 ตัว กระจายทั่วทั้งแปลง โดยปล่อย 12 ครั้ง แต่ละครั้งห่างกัน 15 วันปล่อยแตนเบียนไซโทริโครแกรมมา (<i>Trichogramma</i> sp.) เพื่อควบคุมระยะไข่ของหนอนหัวดำ อัตราไร่ละ 10 แผ่นๆ ละ 2,000 ตัว โดยปล่อย 12 ครั้ง แต่ละครั้งห่างกัน 15 วันใช้สารเคมีอิมามิแม็กติน เบนโซเอท (emamectin benzoate) 1.92% EC ดังนี้<ol style="list-style-type: none">มะพร้าวที่มีความสูงมากกว่า 12 เมตร ฉีดเข้าลำต้น อัตรา 30 มิลลิลิตรต่อต้น โดยเจาะลำต้นมะพร้าวสูงจากพื้นดินประมาณ 1 เมตร ใช้ดอกสว่านขนาด 4 - 5 หุน เอียงลง 45 องศา เจาะลึก 10 เซนติเมตร เจาะ 2 รู ให้อยู่ตรงกันข้ามกัน ใส่สารไร่ละ 15 มิลลิลิตร จากนั้นใช้ดินน้ำมันอุดรูทันที วิธีนี้จะป้องกันกำจัดหนอนได้นานมากกว่า 3 เดือนมะพร้าวที่มีความสูงน้อยกว่า 12 เมตร เช่น มะพร้าวน้ำหอม มะพร้าวกะทิ และมะพร้าวที่ทำน้ำตาลให้ใช้วิธีการพ่นสารทางใบ โดยเลือกสารชนิดใดชนิดหนึ่ง ผสมน้ำ 20 ลิตร ตามคำแนะนำของกรมวิชาการเกษตร ดังนี้<ul style="list-style-type: none">- ฟลูเบนไดเอไมด์ (flubendiamide) 20% WG อัตรา 5 กรัม- คลอแรนทรานิลิโพรล (chlorantraniliprole) 5.17% SC อัตรา 20 มิลลิลิตร- สปินโนแซด (spinosad) 12% SC อัตรา 20 มิลลิลิตร- ลูเฟนนูรอน (lufenuron) 5% EC อัตรา 20 มิลลิลิตร***โดยพ่นให้ทั่วทรงพุ่ม จำนวน 2 ครั้ง ห่างกัน 15 วัน หากมีการปล่อยแตนเบียนให้ปล่อยหลังพ่นสารเคมี 2 สัปดาห์ |
| | 2. แมลงดำหนามมะพร้าว | <ol style="list-style-type: none">ตัดยอดมะพร้าวที่ถูกหนอนและตัวเต็มวัยของแมลงดำหนามกัดกิน ไปเผาทำลายปล่อยแตนเบียนอะซีโคเดส (<i>Asecodes hipinarum</i>) อัตรา 5 - 10 มัมมี/ไร่ ปล่อย 3 - 5 ครั้ง แต่ละครั้งห่างกัน 7 - 10 วัน เพื่อควบคุมหนอนแมลงดำหนามมะพร้าวปล่อยแตนเบียนเตตระสตีคัส (<i>Tetrastichus brontispae</i>) อัตรา 5 - 10 มัมมี/ไร่ โดยปล่อยทุก ๆ 7 วัน ต่อเนื่อง 1 เดือน ควบคุมดักแด้แมลงดำหนามมะพร้าวอนุรักษ์ศัตรูธรรมชาติ เช่น แมลงหางหนีบ |

| พืช | ศัตรูพืช | การป้องกันกำจัด |
|-----|---------------------|--|
| | 3. ดวงแรด | <ol style="list-style-type: none"> ใช้กับดักฟีโรโมนล่อด้วงแรดในระยะตัวเต็มวัยมาทำลาย ใช้ตาข่ายหรือแหจับปลา มาซึ่งขวางทิศทางลมในระดับต้นปาล์มสูง ดักจับด้วงแรดในระยะตัวเต็มวัยมาทำลาย ทำกองล่อโดยใช้เชื้อราเมตตาไรเซียม (<i>Metarhizium anisopliae</i>) อัตรา 800 กรัม ต่อกองล่อ ผสมกับปุ๋ยคอกและมะพร้าวสับ อัตราส่วน 0.5 : 1 เพื่อกำจัดด้วงแรดในระยะหนอนและดักแด้ หากพบการระบาดรุนแรงใช้สารเคมีตามคำแนะนำของกรมวิชาการเกษตร ดังนี้ <ul style="list-style-type: none"> - ไดอะซินอน (diazinon) 60% EC อัตรา 80 มิลลิลิตรต่อน้ำ 20 ลิตร ราดบริเวณคอมะพร้าวตั้งแต่โคนยอดอ่อนลงมาให้เปียก โดยใช้ปริมาณ 1 - 1.5 ลิตรต่อต้น ทุก 15 - 20 วัน ควรใช้ 1 - 2 ครั้ง ในช่วงระบาด |
| | 4. ดวงงวง | <ol style="list-style-type: none"> ใช้ตาข่ายดักจับด้วงงวงในระยะตัวเต็มวัยมาทำลาย ทำกองล่อโดยใช้เชื้อราเมตตาไรเซียม (<i>Metarhizium anisopliae</i>) เพื่อกำจัดด้วงงวงในระยะหนอนและดักแด้ ใช้น้ำมันหล่อลื่นเครื่องยนต์ที่ใช้แล้ว หรือชันผสมกับน้ำมันยาง ทาบริเวณแผลโคนต้นหรือลำต้นมะพร้าว เพื่อป้องกันการวางไข่ของด้วงงวงมะพร้าว ป้องกันกำจัดด้วงแรดมะพร้าวอย่าให้ระบาดในสวนมะพร้าวเพราะรอยแผลที่ด้วงแรดมะพร้าวเจาะไว้จะเป็นช่องทางให้ด้วงงวงมะพร้าววางไข่และเมื่อฟักออกเป็นตัวหนอนแล้วตัวหนอนของด้วงงวงมะพร้าวก็น่าจะเข้าไปทำลายในต้นมะพร้าวได้ง่ายขึ้น |
| | 5. ไรสีขามะพร้าว | <ol style="list-style-type: none"> ตัดทะลายและช่อดอกมะพร้าวที่ไรสีขามะพร้าวเข้าทำลาย นำออกไปเผาทำลายทิ้งนอกแปลง ไรสีขามะพร้าวจะเข้าทำลายอยู่ภายในขั้วผลมะพร้าวทำให้การพ่นสารฆ่าไรไม่สามารถโดนตัวได้โดยตรง ดังนั้นการป้องกันกำจัดให้เน้นพ่นสารฆ่าไรในระยะมะพร้าวติดจั่นจนถึงระยะผลขนาดเล็กห่างกันประมาณ 1 สัปดาห์ ซึ่งเป็นระยะที่ไรสีขามะพร้าวเข้าทำลาย ควรใช้สารเคมีตามคำแนะนำของกรมวิชาการเกษตร โดยเลือกสารชนิดใดชนิดหนึ่ง ผสมน้ำ 20 ลิตร พ่นทุก 7 วัน อย่างน้อย 4 ครั้ง โดยให้สลับกลุ่มสารตามกลไกการออกฤทธิ์ในการพ่นทุก 2 ครั้ง ดังนี้ <ol style="list-style-type: none"> 2.1 โพรพาไกต์ (propargite) 30% WP (สารกลุ่ม 12) อัตรา 30 กรัม 2.2 อะมิทราซ (amitraz) 20% EC (สารกลุ่ม 19) อัตรา 40 มิลลิลิตร 2.3 กำมะถันผง* 80% WP (สารกลุ่ม UN) อัตรา 60 กรัม 2.4 ไพริดาเบน (pyridazinone) 20% WP (สารกลุ่ม 21) อัตรา 10 กรัม 2.5 สไปโรมีซิเฟน (spiromesifen) 24% SC (สารกลุ่ม 23) อัตรา 6 มิลลิลิตร 2.6 เฮกซีไทอะซอกซ์ 1.8% (สารกลุ่ม 10) อัตรา 30 มิลลิลิตร 2.7 ไฮฟลูมีโทเฟน (hexythiazox) 20% SC (สารกลุ่ม 25) อัตรา 10 มิลลิลิตร 2.8 ทีบูเฟนไพเรด (tebufenpyrad) 36% EC (สารกลุ่ม 21) อัตรา 3 มิลลิลิตร <p>* สารกำมะถันผงห้ามผสมกับสารชนิดอื่นเพราะอาจเกิดพิษกับมะพร้าวได้</p> |
| | 6. หนอนกินใบมะพร้าว | <ol style="list-style-type: none"> ตัดทางใบมะพร้าวที่ถูกหนอนกินใบมะพร้าวทำลาย นำออกไปเผาทำลายทิ้งนอกแปลงนำไปเผาทำลายทันที เก็บเศษซากพืชนำออกไปทำลายทิ้งนอกแปลง เพื่อไม่ให้เป็นแหล่งแพร่พันธุ์ หมั่นสำรวจสวนมะพร้าวอย่างสม่ำเสมอ |

| พืช | ศัตรูพืช | การป้องกันกำจัด |
|----------------|--|---|
| 2. ปาล์มน้ำมัน | 1. หนอนปลอกเล็ก | <p>1. ตัดทางใบปาล์มน้ำมันที่ถูกหนอนปลอกเล็กกัดกินมาเผาทำลายทิ้ง แต่หากอยู่ในพื้นที่ที่พบการระบาดของด้วงวงหรือด้วงสาครไม่ควรตัดทางใบ เพราะรอยแผลจะเป็นช่องทางเข้าทำลายของด้วงวง</p> <p>2. พ่นเชื้อบีที (<i>Bacillus thuringiensis</i>) อัตรา 100 มิลลิลิตรต่อน้ำ 20 ลิตร ผสมสารจับใบ 5 มิลลิลิตร พ่นให้ทั่วบริเวณใต้ใบและต้องพ่นในช่วงเช้าหรือเย็น เพื่อหลีกเลี่ยงแสงยูวีที่จะทำลายเชื้อบีที โดยใช้เครื่องพ่นที่ปรับความดันได้ไม่น้อยกว่า 30 บาร์ และพ่นติดต่อกันไม่น้อยกว่า 3 ครั้ง ห่างกัน 5 - 7 วัน</p> <p>3. กรณีพบการระบาดของหนอนปลอกเล็กกระดัดรุนแรง ให้เลือกใช้สารเคมีชนิดใดชนิดหนึ่งผสมน้ำ 20 ลิตร พ่นให้ทั่วทางใบของปาล์มน้ำมัน ตามคำแนะนำของกรมวิชาการเกษตร ดังนี้</p> <p>3.1 ฟลูเบนไดเอไมด์ (flubendiamide) 20% WG อัตรา 5 กรัม</p> <p>3.2 คลอแรนทรานิลิโพรล (chlorantraniliprole) 5.17% SC อัตรา 20 มิลลิลิตร</p> <p>3.3 สปินโนแซด (spinosad) 12% SC อัตรา 20 มิลลิลิตร</p> <p>3.4 ลูเฟนนูรอน (lufenuron) 5% EC อัตรา 20 มิลลิลิตร</p> <p>***ควรระมัดระวังการใช้สารลูเฟนนูรอน ในบริเวณใกล้แหล่งน้ำหรือบริเวณเพาะเลี้ยงสัตว์น้ำเนื่องจากมีพิษสูงต่อกุ้ง</p> |
| | 2. ด้วงแรด | <p>1. ใช้กับดักฟีโรโมนล่อด้วงแรดในระยะตัวเต็มวัยมาทำลาย</p> <p>2. ใช้ตาข่ายดักจับด้วงแรดในระยะตัวเต็มวัยมาทำลาย</p> <p>3. ทำกองล่อโดยใช้เชื้อราเมตาไธเลียซึม (<i>Metarhizium anisopliae</i>) อัตรา 800 กรัมต่อกองล่อ ผสมกับปุ๋ยคอกและมะพร้าวสับ อัตราส่วน 0.5 : 1 เพื่อกำจัดด้วงแรดในระยะหนอนและดักแด้</p> |
| | 3. ด้วงกุหลาบ | <p>1. หมั่นทำความสะอาดบริเวณคอปาล์มน้ำมัน และบริเวณโคนทางใบ อย่างสม่ำเสมอ</p> <p>2. ใช้สารฆ่าแมลงประเภท Carbaryl เช่น เซฟวิน (Sevin) 85% WP อัตรา 40 กรัมต่อน้ำ 20 ลิตร หรือคาร์โบซัลแฟน (carbosulfan) 20% EC อัตรา 40 มิลลิลิตรต่อน้ำ 20 ลิตร พ่นให้ทั่วทรงพุ่ม ทุก 7 - 10 วัน ในตอนเย็นก่อนค่ำ</p> |
| | 4. โรคลำต้นเน่า เชื้อสาเหตุ : เชื้อรา <i>Ganoderma</i> sp. | <p>1. กำจัดวัชพืชหรือพืชอาศัยอื่น ๆ เพื่อลดการสะสมของเชื้อในธรรมชาติ</p> <p>2. สำรวจสวนปาล์มน้ำมันอย่างสม่ำเสมอ เมื่อพบดอกเห็ดเจริญเติบโตขึ้นบริเวณลำต้นให้รีบกำจัด โดยนำไปทำลายทิ้งนอกแปลงทันที และหากบริเวณที่เนื้อเยื่อที่ถูกทำลายออก ทาทั้ด้วยสารเคมีกำจัดเชื้อรา เช่น thairam และคอยตรวจสอบหากพบว่ามีดอกเห็ดเกิดขึ้นอีกหรือลักษณะอาการทางใบยังไม่ปกติจะต้องทำการถากซ้ำ แล้วทาทั้ด้วยสารเคมีกำจัดเชื้อรา</p> <p>3. บำรุงต้นปาล์มน้ำมันให้แข็งแรง โดยใส่ปุ๋ยอินทรีย์ผสมกับเชื้อไตรโคเดอร์มา อัตราเชื้อสด 1 กิโลกรัม รำละเอียด 4 - 10 กิโลกรัม และปุ๋ยอินทรีย์ 50 - 100 กิโลกรัม หว่านรอบทรงพุ่ม 3 - 6 กิโลกรัมต่อต้นในช่วงที่มีความชื้นสูงหรือรองกันก่อนหลุมก่อนปลูก 100 กิโลกรัมต่อหลุม</p> <p>4. ราดหรือฉีดพ่นบริเวณรอบโคนต้นและโดยรอบอย่างสม่ำเสมอด้วยเชื้อไตรโคเดอร์มา โดยผสมเชื้อสด 1 กิโลกรัม ต่อน้ำ 20 - 100 ลิตรรองเฉพาะน้ำนำมาใช้</p> |

| พืช | ศัตรูพืช | การป้องกันกำจัด |
|------------|---|--|
| | 5. โรคทะลายเน่า เชื้อสาเหตุ : เชื้อรา <i>Marasmius palmivorus</i> | 1. ตัดแต่งทางใบปาล์มน้ำมัน ช่อดอกที่ฟ่อ และทะลายที่พบเป็นโรค นำออกไปเผาทำลายทิ้งนอกแปลง 2. ทำความสะอาดสวน และกำจัดวัชพืช เพื่อให้มีอากาศถ่ายเทมากขึ้น |
| | 6. โรคใบจุด เชื้อสาเหตุ : เชื้อรา <i>Curvularia ssp.,</i> <i>Helminthosporium sp.</i> และ <i>Pestalotiopsis sp.</i> | 1. กำจัดวัชพืชบริเวณรอบสวนปาล์มน้ำมันให้สะอาดอย่างสม่ำเสมอ 2. แยกต้นกล้าที่เป็นโรคใบจุดออกจากแปลง ตัดแต่งใบที่เป็นโรคใบจุด นำออกไปเผาทำลายทันที 3. เมื่อพบการระบาด ให้ลดการใช้ปุ๋ยไนโตรเจน และตัดแต่งใบที่เป็นโรคใบจุด นำออกไปเผาทำลายทันที |
| | 7. โรคใบจุดสาหร่าย เชื้อสาเหตุ : <i>Phycopeltis sp.</i> | 1. สำรวจ ติดตาม และเฝ้าระวังสถานการณ์การระบาดของโรคใบจุดสาหร่ายในช่วงฤดูฝน โดยสำรวจสัปดาห์ละครั้ง 2. ตัดทางใบปาล์มน้ำมันที่เป็นโรคใบจุดสาหร่าย นำไปเผาทำลายทิ้งนอกแปลง เพื่อไม่ให้เกิดการแพร่ของสปอร์ไปยังต้นอื่น ๆ 3. หากทางใบปาล์มน้ำมันแน่นมากไป พยายามตัดแต่งทางใบแห้งออก เพื่อให้มีอากาศถ่ายเทได้สะดวก มีลมผ่าน เพื่อลดความชื้นในทรงพุ่ม 4. หากพบการระบาดรุนแรง แนะนำให้ใช้สารเคมีตามคำแนะนำของกรมวิชาการเกษตร โดยใช้สารเคมี คอปเปอร์ออกซีคลอไรด์ (copper oxychloride) 85% WP อัตรา 50 กรัม ต่อน้ำ 20 ลิตร ฉีดพ่นที่แผ่นใบ |
| 3. ยางพารา | 1. โรคครากขาว เชื้อสาเหตุ : เชื้อรา <i>Rigidoporus microporus</i> (Sw.) Overeem | <u>การปฏิบัติก่อนการปลูก</u> 1. ตรวจสอบก่อนโค่นว่ามีต้นยางพารากลุ่มใดบ้างที่เป็นโรค แล้วทำเครื่องหมายเพื่อเป็นพื้นที่เฝ้าระวังหลังปลูก 2. การเตรียมดินควรทำลายตอไม้ ท่อนไม้เก่า และเศษรากเก่าออกให้หมดเท่าที่จะทำได้ โดยเฉพาะตรงบริเวณที่เป็นโรคควรเผาทำลายให้หมด จากนั้นไถพลิกหน้าดินตากแดดเพื่อกำจัดเชื้อราที่เจริญอยู่ในดินและในเศษไม้เล็ก ๆ ที่หลงเหลืออยู่ในดิน 3. ในแปลงยางพาราปลูกแทนที่เคยเป็นโรคทางระบบราก ควรเตรียมพื้นที่ปล่อยว่างไว้ 1 - 2 ปี ปลูกพืชคลุมดินตระกูลถั่ว หรือพืชไร่อายุสั้น เพื่อปรับสภาพดินให้เหมาะสมกับการเจริญเติบโตของเชื้อจุลินทรีย์ในดินและสิ่งมีชีวิตเล็ก ๆ ที่ช่วยย่อยสลายเศษซากซึ่งเป็นแหล่งอาหารของเชื้อสาเหตุโรค |

| พืช | ศัตรูพืช | การป้องกันกำจัด |
|-----|---|---|
| | | <p><u>การปฏิบัติระหว่างปลูก</u></p> <ol style="list-style-type: none"> 1. การวางแผนในการปลูกแทน ควรเปลี่ยนจุดที่เจาะหลุมปลูกให้อยู่ระหว่างแถวเดิม เพื่อลดโอกาสในการติดเชื้อโรครากขาว 2. แปลงที่มีประวัติการเป็นโรครากขาวมาก่อน ควรใช้กำมะถันผงผสมดินในหลุมปลูก 100 - 200 กรัมต่อหลุม แล้วทิ้งไว้อย่างน้อย 15 วัน เพื่อป้องกันการเจริญเติบโตของเชื้อสาเหตุโรคเข้าทำลายรากยางพารา 3. แปลงที่ปลูกพืชคลุมดินตระกูลถั่ว ควรปลูกให้ห่างจากแถวยางพาราประมาณ 1.50 เมตร <p><u>การปฏิบัติหลังปลูก</u></p> <ol style="list-style-type: none"> 1. ควรสำรวจต้นยางพาราสม่ำเสมอ โดยเฉพาะต้นที่ปลูกในบริเวณที่เคยเป็นโรครากขาว หากพบต้นยางพาราแสดงอาการใบเหลืองผิดปกติ ควรขุดดูโคนต้นและราก หากพบเส้นใยของเชื้อราสาเหตุโรคให้ขุดเผาทำลายเพื่อยับยั้งการระบาดของโรค 2. ต้นยางพาราที่มีอายุมากกว่า 3 ปีขึ้นไป ควรขุดคูกว้าง 30 เซนติเมตร ลึก 60 เซนติเมตร จำกัดบริเวณที่เป็นโรค โดยขุดระหว่างต้นที่อยู่ถัดไปจากต้นที่แสดงอาการทางใบในแถวเดียวกันข้างละ 2 ต้น และกึ่งกลางระหว่างแถวข้างเคียงของแถวยางพาราที่พบโรคกับแถวถัดไปทั้ง 2 ข้าง เพื่อป้องกันการลุกลามทางราก และควรขุดลอกคูทุกปี 3. ใช้สารเคมีสำหรับรักษาต้นที่เป็นโรค และต้นข้างเคียงเพื่อป้องกันการเกิดโรค โดยขุดร่องรอบโคนต้นกว้าง 15 - 20 เซนติเมตร เทสารเคมีที่ผสมน้ำลงในร่องรอบโคนต้น 1 - 4 ลิตร ขึ้นอยู่กับขนาดโคนต้น ใช้สารเคมีทุก 6 เดือน อย่างน้อย 2 ครั้ง โดยเลือกสารชนิดใดชนิดหนึ่ง ผสมน้ำ 1 ลิตร ดังนี้ <ol style="list-style-type: none"> 3.1 ไตรดีมอร์ฟ (tridemorph) 75% EC อัตรา 5 - 10 มิลลิลิตร 3.2 ไฮโปรโคนาโซล (cyproconazole) 10% SL อัตรา 5 - 10 มิลลิลิตร 3.3 โปรปีโคนาโซล (propiconazole) 25% EC อัตรา 5 - 10 มิลลิลิตร 3.4 มายโครบิวทานิล (myclobutanil) 12.5% EC อัตรา 10 มิลลิลิตร 3.5 เฮกซะโคนาโซล (hexaconazole) 5% EC อัตรา 10 มิลลิลิตร 3.6 ไคฟิโนโคนาโซล (difenoconazole) 25% EC อัตรา 10 มิลลิลิตร 3.7 เฟนิโคลนิน (phenylephrine) 40% FS อัตรา 1.5 - 3 กรัม 3.8 โพรคลอราซ (prochloraz) 45% EC อัตรา 10 - 20 มิลลิลิตร |
| | <p>2. โรคใบร่วงชนิดใหม่ ของยางพารา เชื้อสาเหตุ : <i>Pestalotiopsis</i> sp. หรือ <i>Colletotrichum</i> sp.</p> | <ol style="list-style-type: none"> 1. หลีกเลี่ยงการนำกล้ายางพาราหรือวัสดุปลูกจากแหล่งที่พบการระบาดเข้าพื้นที่ 2. ทำความสะอาดสวนยางพาราอย่างสม่ำเสมอ กำจัดใบยางพาราที่เกิดโรค และกำจัดวัชพืช ซึ่งอาจเป็นแหล่งสะสมหรือพืชอาศัยของเชื้อสาเหตุโรค 3. ใช้ระบบกรีดยางตามคำแนะนำของการยางแห่งประเทศไทย 4. บำรุงต้นยางพาราและเสริมสร้างความสมบูรณ์แข็งแรงให้ต้นยางพารา เช่น การใส่ปุ๋ยตามค่าวิเคราะห์ดิน และใส่ให้เหมาะสมกับระยะการเจริญเติบโตของยางพาราตามคำแนะนำของการยางแห่งประเทศไทย |

| พืช | ศัตรูพืช | การป้องกันกำจัด |
|-----|---|--|
| | | <p>5. ใช้เชื้อราไตรโคเดอร์มาเพื่อกำจัดและควบคุมเชื้อราสาเหตุที่ยังคงมีชีวิตอยู่บนใบยางพาราที่ร่วงหล่นบริเวณพื้น โดยใช้อัตรา เชื้อสด 1 กิโลกรัมต่อไร่ ทุก 3 เดือน เช่น ใช้เชื้อราไตรโคเดอร์มาสด 1 กิโลกรัม ผสมปุ๋ยอินทรีย์ 100 กิโลกรัม และรำ 4 กิโลกรัม หวานหรือใช้เชื้อสดผสมน้ำหรือน้ำผสมน้ำหมักชีวภาพ 200 ลิตร ฉีดพ่น ทั้งนี้ ควรหวานหรือฉีดพ่นให้เชื้อราไตรโคเดอร์มาครอบคลุมบนใบยางพาราที่ร่วงหล่นทั่วทั้งสวน ซึ่งการใช้เชื้อสดผสมปุ๋ยอินทรีย์หรือผสมน้ำหมักชีวภาพ อาจทำให้มีต้นทุนเพิ่มขึ้น แต่ต้นยางพาราจะได้รับธาตุอาหารและฮอร์โมนพืช ช่วยบำรุงต้นให้สมบูรณ์แข็งแรง</p> <p>6. ฉีดพ่นสารเคมีกำจัดโรคพืชที่มีประสิทธิภาพตามคำแนะนำของการยางแห่งประเทศไทย ฉีดพ่นพุ่มใบยางพาราจากใต้ทรงพุ่มอัตรา 100 ลิตร/ไร่ ควรเริ่มพ่นเมื่อยางพาราแตกใบใหม่หลังฤดูกาลผลัดใบปกติและใบอยู่ในระยะเพสลาด โดยเลือกสารชนิดใดชนิดหนึ่ง ผสมน้ำ 20 ลิตร ดังนี้</p> <p>6.1 ไดฟีโนโคนาโซล (difenoconazole) + โพรพิโคนาโซล (propiconazole) 15%+15% EC อัตรา 15 มิลลิลิตร</p> <p>6.2 โพรพิแนบ (propineb) หรือ แมนโคเซบ (mancozeb) หรือ คลอโรทาโลนิล (chlorothalonil) อัตรา 50 กรัม</p> <p>6.3 เฮกซะโคนาโซล (hexaconazole) 5% SC อัตรา 30 - 40 มิลลิลิตร</p> <p>6.4 โพรพิโคนาโซล (propiconazole) 25% EC อัตรา 10 - 15 มิลลิลิตร</p> |
| | <p>3. โรคใบร่วง เชื้อสาเหตุ : <i>Phytophthora</i> <i>botryosa</i> Chee หรือ <i>Phytophthora</i> <i>palmivora</i> (Butler)</p> | <p>1. หลีกเลี่ยงการนำกล้ายางพาราหรือวัสดุปลูกจากแหล่งที่พบการระบาดเข้าพื้นที่</p> <p>2. ทำความสะอาดสวนยางพาราอย่างสม่ำเสมอ กำจัดใบยางพาราที่เกิดโรค และกำจัดวัชพืช ซึ่งอาจเป็นแหล่งสะสมหรือพืชอาศัยของเชื้อสาเหตุโรค</p> <p>3. ใช้ระบบกรีดยางตามคำแนะนำของการยางแห่งประเทศไทย</p> <p>4. บำรุงต้นยางพาราและเสริมสร้างความสมบูรณ์แข็งแรงให้ต้นยางพารา เช่น การใส่ปุ๋ยตามค่าวิเคราะห์ดิน และใส่ให้เหมาะสมกับระยะการเจริญเติบโตของยางพาราตามคำแนะนำของการยางแห่งประเทศไทย</p> <p>5. ใช้เชื้อราไตรโคเดอร์มาเพื่อกำจัดและควบคุมเชื้อราสาเหตุที่ยังคงมีชีวิตอยู่บนใบยางพาราที่ร่วงหล่นบริเวณพื้น โดยใช้อัตรา เชื้อสด 1 กิโลกรัมต่อไร่ ทุก 3 เดือน เช่น ใช้เชื้อสดผสมปุ๋ยอินทรีย์ 100 กิโลกรัม และรำ 4 กิโลกรัม หวานหรือใช้เชื้อสดผสมน้ำหรือน้ำผสมน้ำหมักชีวภาพ 200 ลิตร ฉีดพ่น ทั้งนี้ ควรหวานหรือฉีดพ่นให้เชื้อราไตรโคเดอร์มาครอบคลุมบนใบยางพาราที่ร่วงหล่นทั่วทั้งสวน ซึ่งการใช้เชื้อสดผสมปุ๋ยอินทรีย์หรือผสมน้ำหมักชีวภาพ อาจทำให้มีต้นทุนเพิ่มขึ้น แต่ต้นยางพาราจะได้รับธาตุอาหารและฮอร์โมนพืช ช่วยบำรุงต้นให้สมบูรณ์แข็งแรง</p> |

| พืช | ศัตรูพืช | การป้องกันกำจัด |
|---------|---------------|---|
| 4. กาแฟ | หนอนกาแฟสีแดง | <ol style="list-style-type: none"> 1. ทำความสะอาดแปลงและตรวจดูตามกิ่งและลำต้นกาแฟอยู่เสมอ 2. หากพบการเข้าทำลายของหนอนเจาะกิ่งกาแฟ/หนอนกาแฟสีแดง ให้ตัดกิ่งและลำต้นออกไปเผาทำลายนอกแปลง 3. ฉีดพ่นสารฆ่าแมลงเฟนิโตรไธออน (fenitrothion) อัตรา 80 มิลลิลิตรต่อน้ำ 20 ลิตร และนำไปพ่นด้วยแปรงทาสีบริเวณลำต้นกาแฟให้ทั่ว หากใช้ฉีดพ่นให้ใช้ในอัตรา 40 มิลลิลิตรต่อน้ำ 20 ลิตร |

๕.การคาดการณ์ศัตรูไม้ยืนต้น ในช่วงระหว่างวันที่ ๑๑ - ๑๗ ธันวาคม ๒๕๖๖

ภาคเหนือ

- มะพร้าว ระวัง หนอนหัวดำ แมลงดำหนาม และด้วงแรด
- ปาล์มน้ำมัน ระวัง หนอนปลอกเล็ก หนอนหน้าแมว โรคใบจุดสาหร่าย และโรคลำต้นเน่า
- ยางพารา ระวัง โรครากขาว โรคใบร่วง โรคเส้นดำ และโรคหน้ายางแห้ง

ภาคตะวันออกเฉียงเหนือ

- มะพร้าว ระวัง หนอนหัวดำ แมลงดำหนาม และด้วงแรด
- ปาล์มน้ำมัน ระวัง หนอนปลอกเล็ก หนอนหน้าแมว โรคใบจุด และโรคลำต้นเน่า
- ยางพารา ระวัง โรครากขาว โรคใบร่วง โรคเส้นดำ และโรคหน้ายางแห้ง

ภาคกลาง และภาคตะวันตก

- มะพร้าว ระวัง หนอนหัวดำ แมลงดำหนาม และด้วงแรด
- ปาล์มน้ำมัน ระวัง หนอนปลอกเล็ก หนอนหน้าแมว และโรคลำต้นเน่า
- ยางพารา ระวัง โรคราแป้ง โรครากขาว โรคใบร่วง โรคเส้นดำ และโรคหน้ายางแห้ง

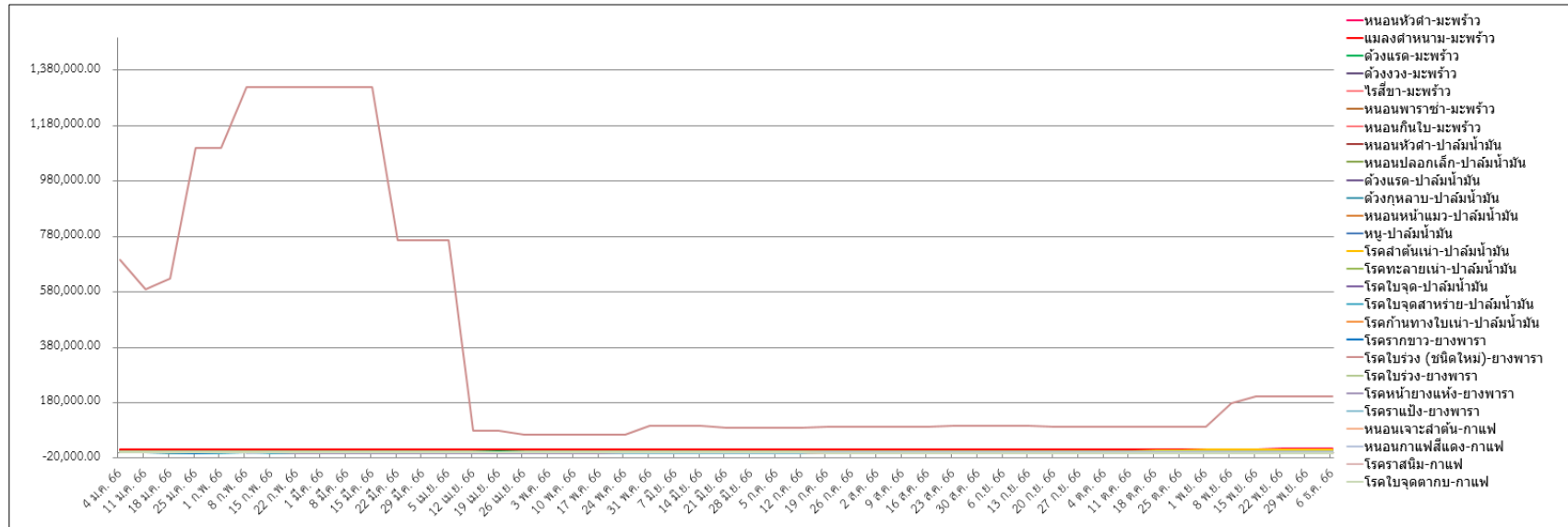
ภาคตะวันออก

- มะพร้าว ระวัง หนอนหัวดำ แมลงดำหนาม และด้วงแรด
- ปาล์มน้ำมัน ระวัง หนอนปลอกเล็ก หนอนหน้าแมว โรคใบจุด และโรคลำต้นเน่า
- ยางพารา ระวัง โรคใบร่วงชนิดใหม่ของยางพารา โรคใบร่วง โรคเส้นดำ และโรคราแป้ง

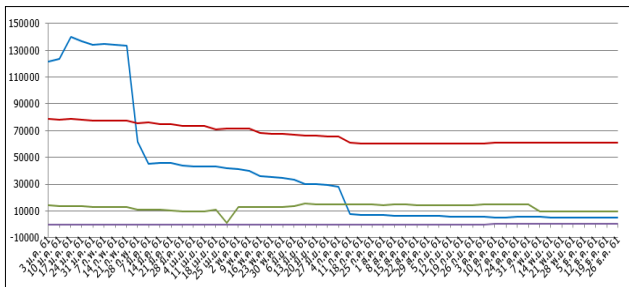
ภาคใต้

- มะพร้าว ระวัง หนอนหัวดำ แมลงดำหนาม และหนอนกินใบมะพร้าว
- ปาล์มน้ำมัน ระวัง หนอนปลอกเล็ก โรคใบจุด โรคทะลายเน่า และโรคลำต้นเน่า
- ยางพารา ระวัง โรคใบร่วงชนิดใหม่ของยางพารา โรคใบร่วง โรครากขาว โรคใบจุดสาหร่าย และโรคเส้นดำ

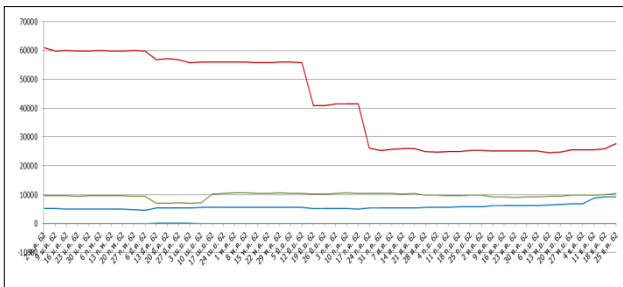
กราฟแสดงสถานการณ์การระบาดของศัตรูไม้ยืนต้น ปี ๒๕๖๖
ภาพรวมทั้งประเทศ



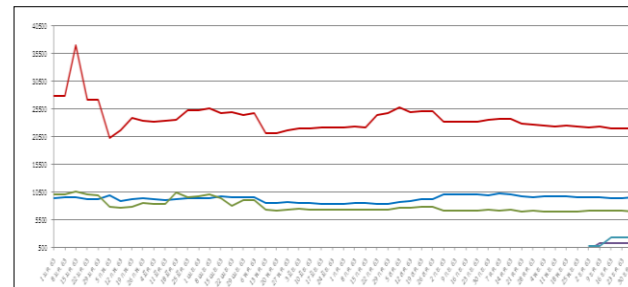
กราฟแสดงสถานการณ์การระบาดของศัตรูมะพร้าว ปี ๒๕๖๐ - ๒๕๖๖



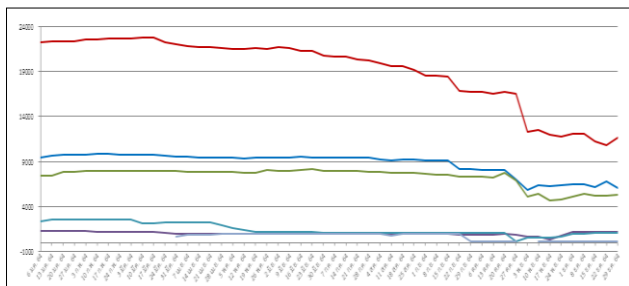
ปี ๒๕๖๐



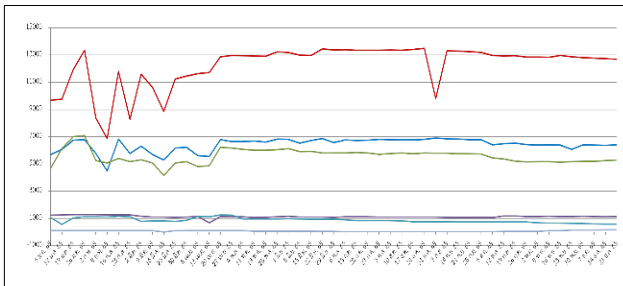
ปี ๒๕๖๒



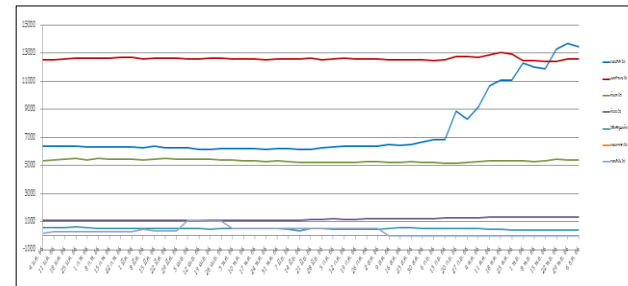
ปี ๒๕๖๓



ปี ๒๕๖๔

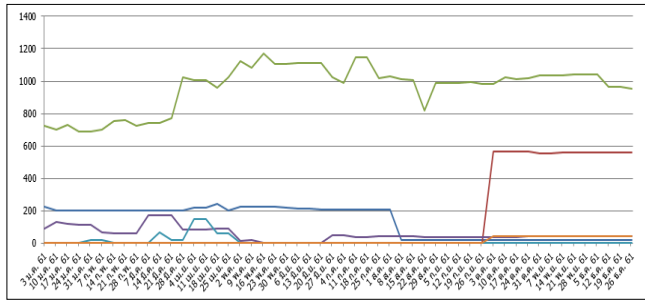


ปี ๒๕๖๕

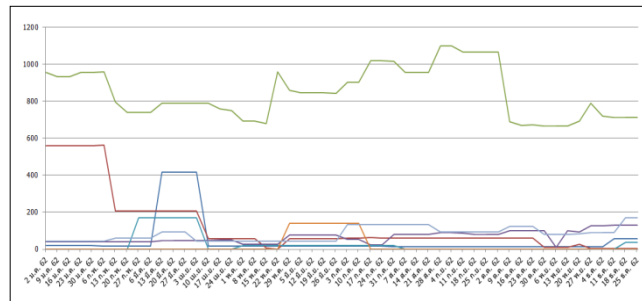


ปี ๒๕๖๖

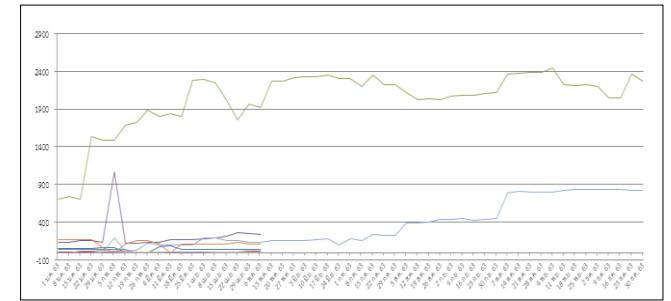
กราฟแสดงสถานการณ์การระบาดของศัตรูปลาน้ำจืด ปี ๒๕๖๐ - ๒๕๖๖



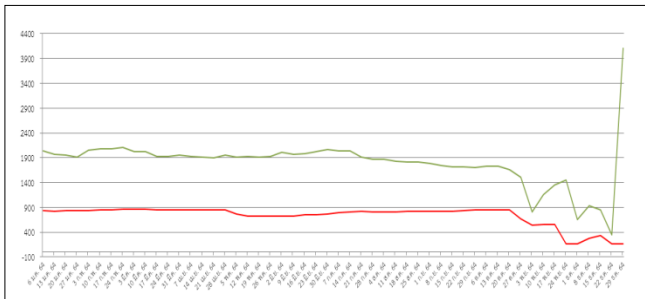
ปี ๒๕๖๑



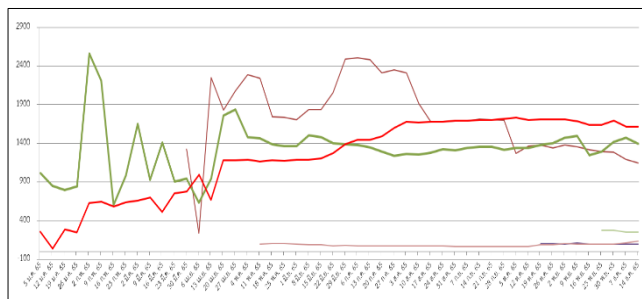
ปี ๒๕๖๒



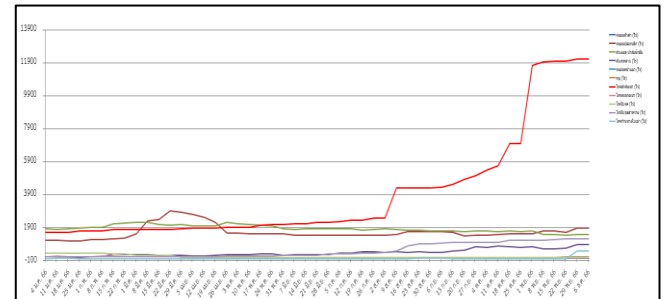
ปี ๒๕๖๓



ปี ๒๕๖๔

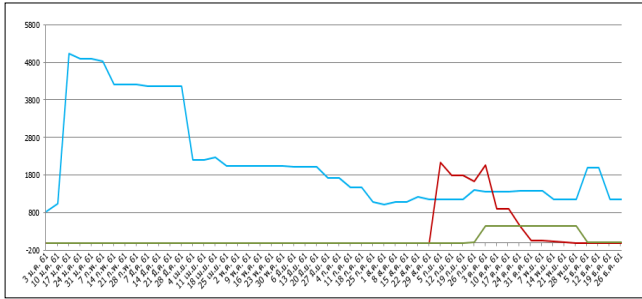


ปี ๒๕๖๕

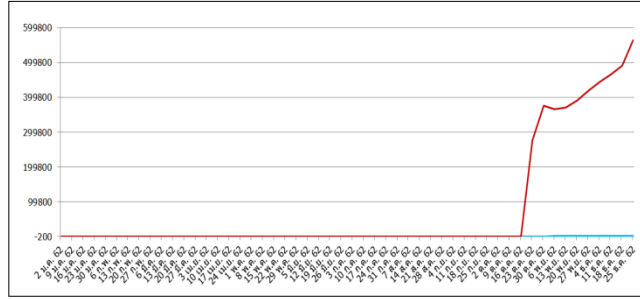


ปี ๒๕๖๖

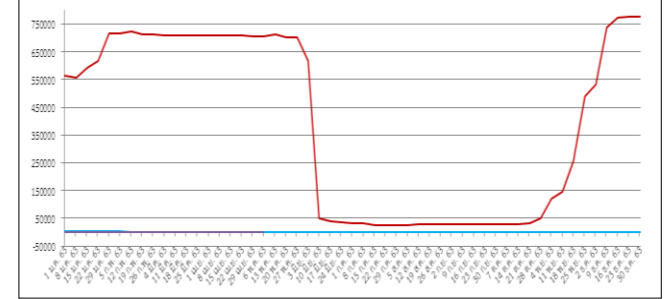
กราฟแสดงสถานการณ์การระบาดของศัตรูยางพารา ปี ๒๕๖๐ - ๒๕๖๖



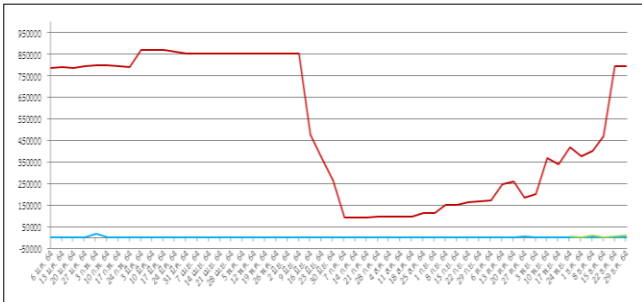
ปี ๒๕๖๐



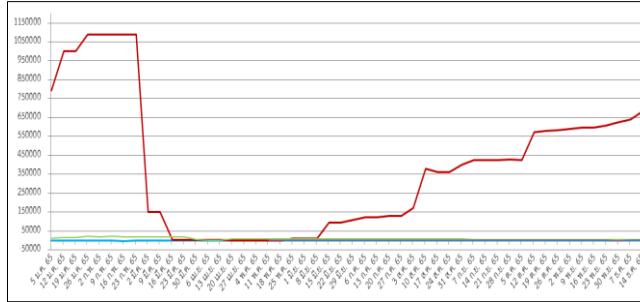
ปี ๒๕๖๒



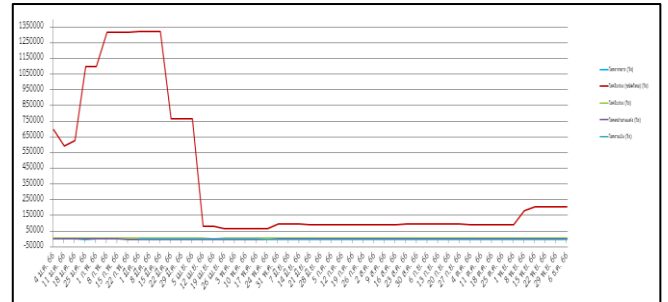
ปี ๒๕๖๓



ปี ๒๕๖๔



ปี ๒๕๖๕



ปี ๒๕๖๖

กราฟแสดงสถานการณ์การระบาดของศัตรูกาแฟ ปี ๒๕๖๖

