



# กิจกรรมการพัฒนา ศูนย์จัดการศัตรูพืชชุมชน (ศจช.)



ภายใต้โครงการ

ศูนย์เรียนรู้การเพิ่มประสิทธิภาพการผลิตสินค้าเกษตร (ศพก.)

**ปีงบประมาณ 2567**

# งบประมาณสำหรับดำเนินกิจกรรม การพัฒนาศูนย์จัดการศัตรูพืชชุมชน (ศจช.)



## งบประมาณ พ.ศ. 2566 **ไปพลางก่อน**

**แผนงานยุทธศาสตร์การเกษตรสร้างมูลค่า** โครงการระบบส่งเสริมเกษตรแบบแปลงใหญ่ กิจกรรมระบบส่งเสริมเกษตรแบบแปลงใหญ่  
**เพื่อดำเนินงานโครงการศูนย์เรียนรู้การเพิ่มประสิทธิภาพการผลิตสินค้าเกษตร**

» ครั้งที่ 1 ต.ค. 66 – มี.ค. 67

» ครั้งที่ 2 เม.ย. 67 – พ.ค. 67 **(แผน)**



## งบประมาณ พ.ศ. 2567

» ครั้งที่ 3 มิ.ย. 67 – ก.ย. 67 **(แผน)**



# กิจกรรมการพัฒนา **ศูนย์จัดการศัตรูพืชชุมชน (ศจช.)**

- 1 ขับเคลื่อนและขยายผลการดำเนินงานโรงเรียนเกษตรกร
- 2 พัฒนาและยกระดับศูนย์จัดการศัตรูพืชชุมชน (ศจช.)
- 3 สนับสนุนการสำรวจและติดตามสถานการณ์ศัตรูพืช
- 4 ผลิตและสนับสนุนปัจจัยควบคุมศัตรูพืช
- 5 ประกวดศูนย์จัดการศัตรูพืชชุมชนดีเด่น
- 6 ขับเคลื่อนการพัฒนาและเชื่อมโยงงานระดับพื้นที่กับ ศจช.





# สรุปภาพรวมแผนการจัดสรรงบประมาณ (ส่วนภูมิภาค)

## สำนักงานส่งเสริมและพัฒนาการเกษตร

- 1 **กิจกรรมที่ 1** ขับเคลื่อนและขยายผลการดำเนินงานโรงเรียนเกษตรกร
  - ▶ พัฒนาศักยภาพวิทยากรพี่เลี้ยงกระบวนการโรงเรียนเกษตรกร ระดับพื้นที่ **ครั้งที่ 1 ต.ค. 66 – มี.ค. 67**
- 2 **กิจกรรมที่ 2** พัฒนาและยกระดับศูนย์จัดการศัตรูพืชชุมชน
  - ▶ พัฒนาศักยภาพการผลิตขยายชีวภัณฑ์แก่ คจช. ต้นแบบศูนย์บริการชีวภัณฑ์ชุมชน **ครั้งที่ 3 มี.ย. 67 – ก.ย. 67 (สสท. + ศทอ. + สนง.ภชจ. + สนง.ภชอ.)**
- 3 **กิจกรรมที่ 5** ประกวดศูนย์จัดการศัตรูพืชชุมชนดีเด่น
  - ▶ ประกวด คจช. ดีเด่นระดับเขต **ครั้งที่ 3 มี.ย. 67 – ก.ย. 67**
- 4 **กิจกรรมที่ 6** ขับเคลื่อนการพัฒนาและเชื่อมโยงงานระดับพื้นที่กับศูนย์จัดการศัตรูพืชชุมชน
  - ▶ สัมมนาเครือข่าย คจช. ระดับเขต ให้แก่เกษตรกรแกนนำ (รูปแบบออนไลน์) **ครั้งที่ 3 มี.ย. 67 – ก.ย. 67**
  - ▶ ประเมินการขับเคลื่อนการพัฒนาและเชื่อมโยงงาน คจช. ระดับเขต **ครั้งที่ 3 มี.ย. 67 – ก.ย. 67**

## ศูนย์ส่งเสริมเทคโนโลยีการเกษตรด้านอารักขาพืช

- กิจกรรมที่ 4** ผลิตและสนับสนุนปัจจัยควบคุมศัตรูพืช
- ครั้งที่ 1 ต.ค. 66 – มี.ค. 67**
  - ครั้งที่ 2 เม.ย. 67 – พ.ค. 67**
  - ครั้งที่ 3 มี.ย. 67 – ก.ย. 67**

## สำนักงานเกษตรจังหวัด/สำนักงานเกษตรอำเภอ

- 1 **กิจกรรมที่ 1** ขับเคลื่อนและขยายผลการดำเนินงานโรงเรียนเกษตรกร
  - ▶ พัฒนาโรงเรียนเกษตรกรต้นแบบ ปี 2567 ด้านการจัดการศัตรูพืชแบบมีส่วนร่วมของชุมชน **ครั้งที่ 1 ต.ค. 66 – มี.ค. 67** **ครั้งที่ 2 เม.ย. 67 – พ.ค. 67**
  - ▶ จัดทำแปลงเรียนรู้โรงเรียนเกษตรกร **ครั้งที่ 1 ต.ค. 66 – มี.ค. 67**
  - ▶ ขับเคลื่อนโรงเรียนเกษตรกรต้นแบบ ปี 2566 **ครั้งที่ 3 มี.ย. 67 – ก.ย. 67**
  - ▶ ขยายผลการขับเคลื่อนโรงเรียนเกษตรกรต้นแบบ ปี 2566 **ครั้งที่ 3 มี.ย. 67 – ก.ย. 67**
- 2 **กิจกรรมที่ 2** พัฒนาและยกระดับศูนย์จัดการศัตรูพืชชุมชน (คจช.)
  - ▶ พัฒนาสมาชิกเพื่อยกระดับ คจช. ตามกระบวนการโรงเรียนเกษตรกร **ครั้งที่ 3 มี.ย. 67 – ก.ย. 67**
  - ▶ สนับสนุนวัสดุผลิตปัจจัยควบคุมศัตรูพืช (จุลินทรีย์ ศัตรูธรรมชาติ สารสกัด) ให้ คจช. **ครั้งที่ 3 มี.ย. 67 – ก.ย. 67**
- 3 **กิจกรรมที่ 3** สนับสนุนการสำรวจและติดตามสถานการณ์ศัตรูพืช
  - ครั้งที่ 1 ต.ค. 66 – มี.ค. 67**
- 4 **กิจกรรมที่ 5** ประกวดศูนย์จัดการศัตรูพืชชุมชนดีเด่น
  - ▶ ประกวด คจช. ดีเด่นระดับจังหวัด **ครั้งที่ 2 เม.ย. 67 – พ.ค. 67**
- 5 **กิจกรรมที่ 6** ขับเคลื่อนการพัฒนาและเชื่อมโยงงานระดับพื้นที่กับ คจช.
  - ▶ ประชุมคณะกรรมการขับเคลื่อน คจช. กับการส่งเสริมการเกษตรแบบแปลงใหญ่ ระดับจังหวัด **ครั้งที่ 3 มี.ย. 67 – ก.ย. 67**



# สรุปภาพรวมแผนการจัดสรรงบประมาณ (ส่วนกลาง)

## กองส่งเสริมการอารักขาพืชและจัดการดินปุ๋ย

- 1 กิจกรรมที่ 1** ขับเคลื่อนและขยายผลการดำเนินงานโรงเรียนเกษตรกร
  - ▶ พัฒนาศักยภาพวิทยากรกระบวนการโรงเรียนเกษตรกร  
ครั้งที่ 1 ต.ค. 66 – มี.ค. 67
- 2 กิจกรรมที่ 5** ประกวดศูนย์จัดการศัตรูพืชชุมชนดีเด่น
  - ▶ ประชุมคณะกรรมการประกวด ศจช. ระดับประเทศ  
ครั้งที่ 2 เม.ย. 67 – พ.ค. 67      ครั้งที่ 3 มิ.ย. 67 – ก.ย. 67
  - ▶ ประกวด ศจช. ระดับประเทศ  
ครั้งที่ 3 มิ.ย. 67 – ก.ย. 67
- 3 กิจกรรมที่ 6** ขับเคลื่อนการพัฒนาและเชื่อมโยงงานระดับพื้นที่กับศูนย์จัดการศัตรูพืชชุมชน
  - ▶ สัมมนาเจ้าหน้าที่ผู้รับผิดชอบงาน ศจช.  
ครั้งที่ 1 ต.ค. 66 – มี.ค. 67      ครั้งที่ 3 มิ.ย. 67 – ก.ย. 67

# กิจกรรมที่ 1 ขับเคลื่อนและขยายผลการดำเนินงานโรงเรียนเกษตรกร

กอป.

สสก.

จังหวัด

+

อำเภอ

**ขับเคลื่อน  
ขยายผล  
โรงเรียน  
เกษตรกร  
อย่างต่อเนื่อง**

**1.4 จัดทำแปลง  
เรียนรู้โรงเรียน  
เกษตรกร**

- จัดทำแปลงเรียนรู้โรงเรียนเกษตรกร **ปี 2567**
- จำนวน **1 แปลง**
- ดำเนินการโดย สنج. กษจ. และ สنج. กษอ.

**1.3 พัฒนา  
โรงเรียนเกษตรกรต้นแบบ  
ปี 2567**

- Master Trainer และ Facilitator ดำเนินการจัดกระบวนการโรงเรียนเกษตรกร **จังหวัดละ 1 แห่ง ๆ ละ 10 ราย**
- จำนวนอย่างน้อย **5 ครั้ง**
- ดำเนินการโดย สنج. กษจ. และ สنج. กษอ.

**1.2 พัฒนาศักยภาพวิทยากรพี่เลี้ยง  
กระบวนการโรงเรียนเกษตรกร ระดับพื้นที่  
(Training of Trainer :TOT)**

- พัฒนาเจ้าหน้าที่ให้เป็นวิทยากรพี่เลี้ยงกระบวนการโรงเรียนเกษตรกร (Facilitator) โดยเจ้าหน้าที่ผู้ได้รับการพัฒนาเป็น Master Trainer ตลอดจนทีมเจ้าหน้าที่ระดับจังหวัด/อำเภอที่ผ่านการพัฒนาเป็นวิทยากรพี่เลี้ยงมาแล้วเป็นวิทยากรจัดกิจกรรม
- ดำเนินการโดย สสก.

**1.1 พัฒนาศักยภาพวิทยากร  
กระบวนการโรงเรียน  
เกษตรกร**

- พัฒนาศักยภาพเจ้าหน้าที่ให้เป็นวิทยากรกระบวนการโรงเรียนเกษตรกร (Master Trainer : MT)
- ดำเนินการโดย กองส่งเสริมการอารักขาพืชและจัดการดินปุ๋ย

**1.6 ขยายผลการขับเคลื่อนโรงเรียนเกษตรกร  
ต้นแบบ ปี 2566**

- จัดงานขยายผลการขับเคลื่อนโรงเรียนเกษตรกร (Farmer Field School Day) **โดยมีสมาชิกโรงเรียนเกษตรกรต้นแบบ ปี 2566 เป็นวิทยากรบรรยายประจำฐานการเรียนรู้ให้แก่เกษตรกรในชุมชน**
- จำนวน **อย่างน้อย 50 คน**
- ดำเนินการโดย สنج. กษจ. และ สنج. กษอ.

**1.5 ขับเคลื่อนโรงเรียนเกษตรกรต้นแบบ ปี 2566**

- Master Trainer และ Facilitator ดำเนินการจัดกระบวนการโรงเรียนเกษตรกรให้แก่ **โรงเรียนเกษตรกรต้นแบบ ปี 2566**
- **จังหวัดละ 1 แห่ง ๆ ละ 10 ราย** จำนวนอย่างน้อย **2 ครั้ง**
- ดำเนินการโดย สنج. กษจ. และ สنج. กษอ.

# กิจกรรมที่ 1 ขับเคลื่อนและขยายผลการดำเนินงานโรงเรียนเกษตรกร

กอบ.

## 1.1 พัฒนาศักยภาพวิทยากรกระบวนการโรงเรียนเกษตรกร



### เป้าหมาย

↪ เจ้าหน้าที่ผู้รับผิดชอบงานอาชีวศึกษาพืชหรือผู้ที่ขับเคลื่อนกระบวนการโรงเรียนเกษตรกรในพื้นที่

▶ **รุ่นที่ 1** ระหว่างวันที่ 18 - 22 ธันวาคม 2566

- เจ้าหน้าที่ สสก. 1, 2, 4 หน่วยงานละ 2 คน
- เจ้าหน้าที่ ศทอ. ชัยนาท สุพรรณบุรี ขอนแก่น และศทอ. นครราชสีมา ศูนย์ละ 1 คน
- เจ้าหน้าที่ จังหวัด/อำเภอ ในพื้นที่ สสก. 1, 2 จังหวัดละ 1 คน
- เจ้าหน้าที่ จังหวัด/อำเภอ ในพื้นที่ สสก. 4 จังหวัดละ 2 คน

▶ **รุ่นที่ 2** ระหว่างวันที่ 15 - 19 มกราคม 2567

- เจ้าหน้าที่ สสก. 3, 5, 6 หน่วยงานละ 2 คน
- เจ้าหน้าที่ ศทอ. ชลบุรี สงขลา สุราษฎร์ธานี เชียงใหม่ และศทอ. พิษณุโลก ศูนย์ละ 1 คน
- เจ้าหน้าที่ จังหวัด/อำเภอ ในพื้นที่ สสก. 3, 5 จังหวัดละ 1 คน
- เจ้าหน้าที่ จังหวัด/อำเภอ ในพื้นที่ สสก. 6 จังหวัดละ 2 คน

# กิจกรรมที่ 1 ขับเคลื่อนและขยายผลการดำเนินงานโรงเรียนเกษตรกร

สสท.

## 1.2 พัฒนาศักยภาพวิทยากรพี่เลี้ยงกระบวนการโรงเรียนเกษตรกร ระดับพื้นที่

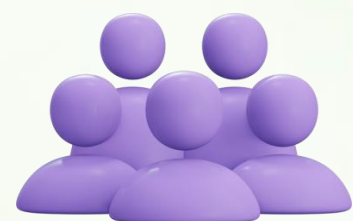


### ดำเนินการโดย สำนักงานส่งเสริมและพัฒนาการเกษตร



### วัตถุประสงค์

เพื่อพัฒนาศักยภาพเจ้าหน้าที่อาสาสมัครระดับพื้นที่ให้มีความรู้และทักษะการเป็นวิทยากรพี่เลี้ยงกระบวนการโรงเรียนเกษตรกร (Facilitator) สำหรับจัดกระบวนการโรงเรียนเกษตรกรให้แก่เกษตรกรในพื้นที่ได้อย่างมีประสิทธิภาพต่อไป



### เป้าหมาย (ผู้เข้าร่วมสัมมนาพร้อมทีมวิทยากร)



1. জনক. ระดับอำเภอทุกจังหวัด (อาจเป็นอำเภอเดียวกันหรือไม่ก็ได้) โดยพิจารณาคุณสมบัติดังนี้ เป็นอันดับแรก

- ▶ ไม่เคยผ่านการอบรมวิทยากรกระบวนการโรงเรียนเกษตรกร
- ▶ รับผิดชอบโรงเรียนเกษตรกรเป้าหมาย ปี 2567

2. জনক. ระดับจังหวัด โดยพิจารณาคุณสมบัติดังนี้ เป็นอันดับแรก

- ▶ ไม่เคยผ่านการอบรมวิทยากรกระบวนการโรงเรียนเกษตรกร
- ▶ รับผิดชอบโรงเรียนเกษตรกรเป้าหมาย ปี 2567

3. ทีมวิทยากร

- ▶ জনক. จังหวัด/อำเภอ/ศทอ./สสท. ได้รับการพัฒนาเป็น Master Trainer หรือผ่านการอบรมวิทยากรกระบวนการโรงเรียนเกษตรกร
- ▶ জনক. จากหน่วยงานหรือบุคคลภายนอก



# กิจกรรมที่ 1 ขับเคลื่อนและขยายผลการดำเนินงาน **โรงเรียนเกษตรกร**

สสท.

## **1.2** พัฒนาศักยภาพวิทยากรพี่เลี้ยงกระบวนการโรงเรียนเกษตรกร ระดับพื้นที่ (ต่อ)

### ขั้นตอน/การดำเนินกิจกรรม

- ↪ ดำเนินการอย่างน้อย 5 วัน/ครั้ง
- ↪ เน้นการเรียนรู้จากการลงมือปฏิบัติ โดยมีเจ้าหน้าที่ผู้ได้รับการพัฒนาเป็นวิทยากรกระบวนการโรงเรียนเกษตรกร (**Master Trainer: MT**) ตลอดจนทีมเจ้าหน้าที่ระดับจังหวัด ระดับอำเภอ ที่ผ่านการพัฒนาเป็นวิทยากรพี่เลี้ยงมาแล้วร่วมเป็นทีมวิทยากรในการจัดกิจกรรม
- ↪ สามารถแบ่งจัดได้มากกว่า 1 ครั้ง

**\*\*\* ขอให้เน้นฝึกปฏิบัติในแปลงเรียนรู้ \*\*\***



# กิจกรรมที่ 1 ขับเคลื่อนและขยายผลการดำเนินงานโรงเรียนเกษตรกร

จังหวัด  
+  
อำเภอ

1.3 พัฒนาโรงเรียนเกษตรกรต้นแบบ ปี 2567 ด้านการจัดการศัตรูพืชแบบมีส่วนร่วมของชุมชน



ดำเนินการโดย สำนักงานเกษตรจังหวัด + สำนักงานเกษตรอำเภอ



## วัตถุประสงค์

- 1 เพื่อให้เกิดการแลกเปลี่ยนเรียนรู้ และพัฒนาทักษะด้านการรักษาพืชของสมาชิก ศจช. ผ่านการเรียนรู้ และปฏิบัติตามกระบวนการโรงเรียนเกษตรกร
- 2 เพื่อพัฒนา ศจช./กลุ่มเกษตรกร ให้เป็นโรงเรียนเกษตรกรต้นแบบด้านการจัดการศัตรูพืช สำหรับขยายผล กระบวนการโรงเรียนเกษตรกรสู่ ศจช. อื่น ๆ ต่อไป



## เป้าหมาย

➡ โรงเรียนเกษตรกรต้นแบบ (ระดับจังหวัด) 77 แห่ง



# กิจกรรมที่ 1 ขับเคลื่อนและขยายผลการดำเนินงานโรงเรียนเกษตรกร

จังหวัด  
+  
อำเภอ

1.3 พัฒนาโรงเรียนเกษตรกรต้นแบบ ปี 2567 ด้านการจัดการศัตรูพืชแบบมีส่วนร่วมของชุมชน (ต่อ)

## ขั้นตอน/การดำเนินกิจกรรม

1

คัดเลือก ศจช. หรือกลุ่มเกษตรกร  
ที่มีความพร้อม และยังไม่ได้รับ  
การพัฒนาเป็นโรงเรียนเกษตรกร  
ในปีงบประมาณ 2566  
จังหวัดละ 1 แห่ง

2

จัดอบรมถ่ายทอดความรู้  
ตามกระบวนการโรงเรียนเกษตรกร  
จังหวัดละ 1 แห่ง ๆ ละ 10 ราย  
จำนวนอย่างน้อย 5 ครั้ง  
เน้นการเรียนรู้ + ฝึกปฏิบัติ อย่างมี  
ส่วนร่วม และต่อเนื่องครอบคลุม  
ตลอดฤดูกาลเพาะปลูก

3

เลือกชนิดพืชในการเรียนรู้  
จำนวน 1 ชนิด ตามความ  
ต้องการ/สภาพพื้นที่  
**\*\* ต้องเป็นชนิดพืชเดียวกับ  
แปลงเรียนรู้\*\***

# กิจกรรมที่ 1 ขับเคลื่อนและขยายผลการดำเนินงานโรงเรียนเกษตรกร



## 1.4 การจัดทำแปลงเรียนรู้โรงเรียนเกษตรกร



ดำเนินการโดย สำนักงานเกษตรจังหวัด + สำนักงานเกษตรอำเภอ



### วัตถุประสงค์

- 1 เพื่อจัดทำแปลงเรียนรู้ด้านการอารักขาพืช สำหรับศึกษาและเปรียบเทียบการจัดการศัตรูพืช ด้วยวิธีผสมผสาน (IPM) และวิธีปฏิบัติของเกษตรกร
- 2 เพื่อให้เกษตรกรได้เรียนรู้จากการปฏิบัติจริงในแปลง ซึ่งจะนำไปสู่การยอมรับเทคโนโลยีด้วยตัวของเกษตรกร



### เป้าหมาย

↪ จังหวัดละ 2 แปลง

- แปลงเรียนรู้ จำนวน 1 แปลง
- แปลงเปรียบเทียบ จำนวน 1 แปลง (แปลงที่เกษตรกรปฏิบัติด้วยวิธีปัจจุบัน)



# กิจกรรมที่ 1 ขับเคลื่อนและขยายผลการดำเนินงานโรงเรียนเกษตรกร

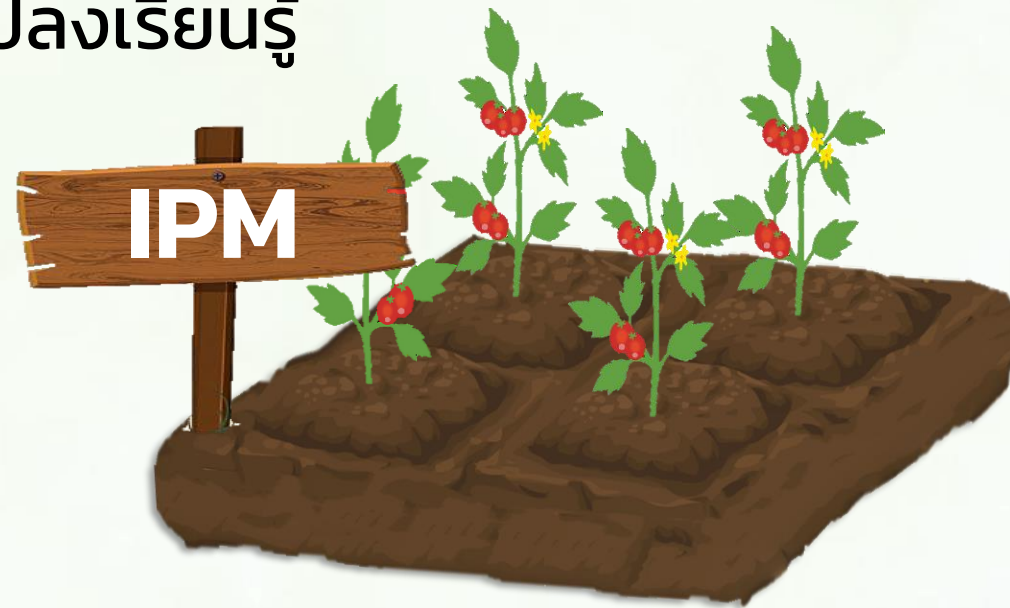


## 1.4 การจัดทำแปลงเรียนรู้โรงเรียนเกษตรกร

### ขั้นตอน/การดำเนินกิจกรรม

↪ คัดเลือกแปลงเรียนรู้ จังหวัดละ 2 แปลง

1 แปลงเรียนรู้



2 แปลงเปรียบเทียบ



**คัดเลือกแปลง**ของเกษตรกรจัดทำแปลงเรียนรู้ เพื่อศึกษาเรียนรู้ระบบนิเวศเกษตร และทดสอบ เทคโนโลยีการจัดการศัตรูพืช

- ◆ สภาพแวดล้อม
- ◆ การสำรวจ
- ◆ ต้นพืช
- ◆ ศัตรูพืช
- ◆ ศัตรูธรรมชาติ
- ◆ โรคพืช

**ชนิดและพันธุ์เดียวกัน อายุพืชใกล้เคียงกัน พื้นที่ใกล้เคียงกัน ตามชนิดพืช** ดังนี้

- ◆ ข้าว ขนาดอย่างน้อย 1 ไร่
- ◆ พืชไร่/ไม้ผล ขนาดอย่างน้อย 1 ไร่
- ◆ พืชผัก ขนาดอย่างน้อย 1 งาน

บันทึกผลการดำเนินกิจกรรมทุกครั้ง และสรุปผลตามแบบฟอร์ม

แปลง	แปลงที่ 1 (ไร่)		แปลงที่ 2 (ไร่)	
	จำนวน	ชนิด	จำนวน	ชนิด
ชื่อแปลง				
ชื่อเกษตรกร				
ชื่อโรงเรียน				
ชื่อตำบล				
ชื่ออำเภอ				
ชื่อจังหวัด				
ชื่อโรงเรียนเกษตรกร				
ชื่อผู้จัดทำ				
ชื่อผู้ติดตาม				
ชื่อผู้ประเมินผล				
ชื่อผู้บันทึกผล				
ชื่อผู้สรุปผล				
ชื่อผู้เผยแพร่ผล				



# กิจกรรมที่ 1 ขับเคลื่อนและขยายผลการดำเนินงานโรงเรียนเกษตรกร

จังหวัด  
+  
อำเภอ

1.5 ขับเคลื่อนโรงเรียนเกษตรกรต้นแบบ ปี 2566

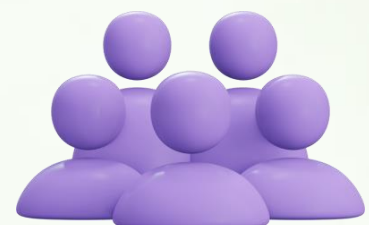


ดำเนินการโดย สำนักงานเกษตรจังหวัด + สำนักงานเกษตรอำเภอ



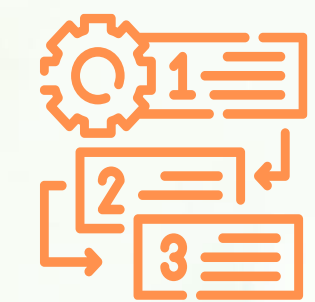
วัตถุประสงค์

เพื่อพัฒนา ศจช. ตามกระบวนการโรงเรียนเกษตรกรอย่างต่อเนื่อง



เป้าหมาย

โรงเรียนเกษตรกรต้นแบบ ปี 2566 จังหวัดละ 1 แห่ง ๆ ละ 10 ราย



ขั้นตอนการดำเนินงาน

ถ่ายทอดความรู้ตามกระบวนการโรงเรียนเกษตรกร จำนวนอย่างน้อย 2 ครั้ง

โดยเจ้าหน้าที่ผู้ได้รับการพัฒนาเป็นวิทยากรกระบวนการโรงเรียนเกษตรกร (**Master Trainer**) และวิทยากรพี่เลี้ยงกระบวนการโรงเรียนเกษตรกร ระดับพื้นที่ (**Facilitator**) ตลอดจนทีมวิทยากรระดับจังหวัด ระดับอำเภอที่ผ่านการพัฒนาเป็นวิทยากรพี่เลี้ยงมาแล้ว



# กิจกรรมที่ 1 ขับเคลื่อนและขยายผลการดำเนินงานโรงเรียนเกษตรกร

จังหวัด  
+  
อำเภอ

## 1.6 ขยายผลการขับเคลื่อนโรงเรียนเกษตรกรต้นแบบ ปี 2566

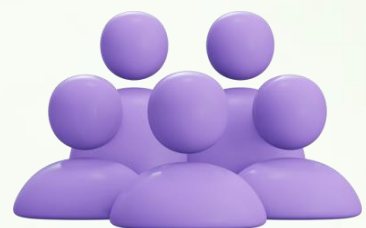


ดำเนินการโดย สำนักงานเกษตรจังหวัด + สำนักงานเกษตรอำเภอ



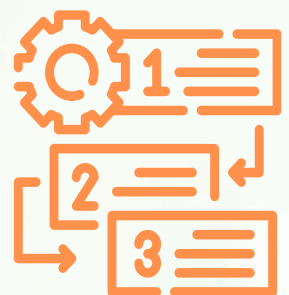
### วัตถุประสงค์

เพื่อประชาสัมพันธ์ และขยายผลสิ่งที่เกษตรกรได้เรียนรู้และค้นพบจากการร่วมกระบวนการโรงเรียนเกษตรกร เช่น วิธีการปฏิบัติที่เหมาะสมกับวิถีของเกษตรกรและพื้นที่นั้น ๆ ไปยังเกษตรกรอื่น ๆ ในชุมชน



### เป้าหมาย

↪ เกษตรกรในชุมชน พื้นที่ใกล้เคียง หรือพื้นที่อื่นที่สนใจ จำนวนอย่างน้อย 50 ราย



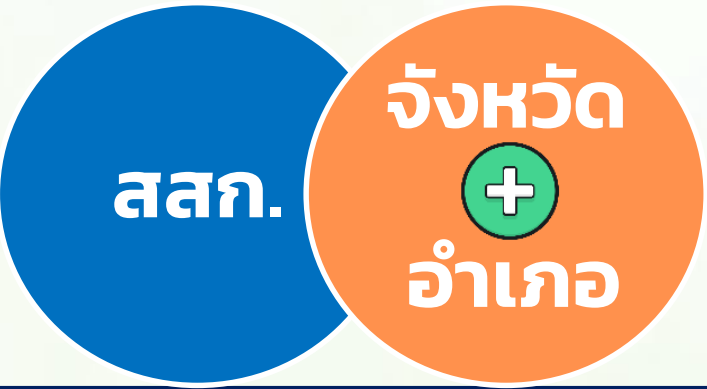
### ขั้นตอนการดำเนินงาน

↪ จัดงานขยายผลการขับเคลื่อนโรงเรียนเกษตรกร (Farmer Field School Day) จำนวน 1 ครั้ง ผ่านการจัดฐานการเรียนรู้ อย่างน้อย 3 ฐานการเรียนรู้

↪ สมาชิกโรงเรียนเกษตรกรต้นแบบ ปี 2566 เป็นวิทยากรบรรยายประจำฐานการเรียนรู้ให้แก่เกษตรกรในชุมชน



# กิจกรรมที่ 2 พัฒนาและยกระดับศูนย์จัดการศัตรูพืชชุมชน



**2.1** พัฒนาสมาชิกเพื่อยกระดับ ศจช. ตามกระบวนการโรงเรียนเกษตรกร  
จ. + อ.

**2.2** พัฒนาศักยภาพการผลิตขยายชีวภัณฑ์แก่ ศจช. ต้นแบบศูนย์บริการชีวภัณฑ์ชุมชน  
สสภ.

**2.3** สนับสนุนวัสดุผลิตปัจจัยควบคุมศัตรูพืช (จุลินทรีย์ ศัตรูธรรมชาติ สารสกัด)

2.3.1 ศจช. ยกระดับ  
จ. + อ.

2.3.2 ศจช. ต้นแบบชีวภัณฑ์ชุมชน  
จ. + อ.





# กิจกรรมที่ 2 พัฒนาและยกระดับศูนย์จัดการศัตรูพืชชุมชน

จังหวัด  
+  
อำเภอ

**2.1** พัฒนาสมาชิกเพื่อยกระดับ ศจช. ตามกระบวนการโรงเรียนเกษตรกร



ดำเนินการโดย สำนักงานเกษตรจังหวัด + สำนักงานเกษตรอำเภอ



วัตถุประสงค์

- 1 เพื่อพัฒนาและยกระดับ ศจช. ผ่านการถ่ายทอดและแลกเปลี่ยนเรียนรู้เทคโนโลยีการจัดการศัตรูพืชโดยวิธีผสมผสาน (IPM) แก่สมาชิก ศจช.
- 2 เพื่อทบทวน เพิ่มพูนความรู้และทักษะการจัดการศัตรูพืชโดยวิธีผสมผสานแก่สมาชิก ศจช. ให้พร้อมสำหรับบริการด้านการอารักขาพืชแก่เกษตรกรในพื้นที่



เป้าหมาย

↪ ศจช.ละ 10 ราย จัดอบรม จำนวน 2 ครั้ง

ทั้งนี้ ไม่จำเป็นต้องมีการดำเนินการจัดอบรมให้แก่ ศจช. ทุกอำเภอ สามารถพิจารณาตามความเหมาะสมได้

# กิจกรรมที่ 2 พัฒนาและยกระดับศูนย์จัดการศัตรูพืชชุมชน

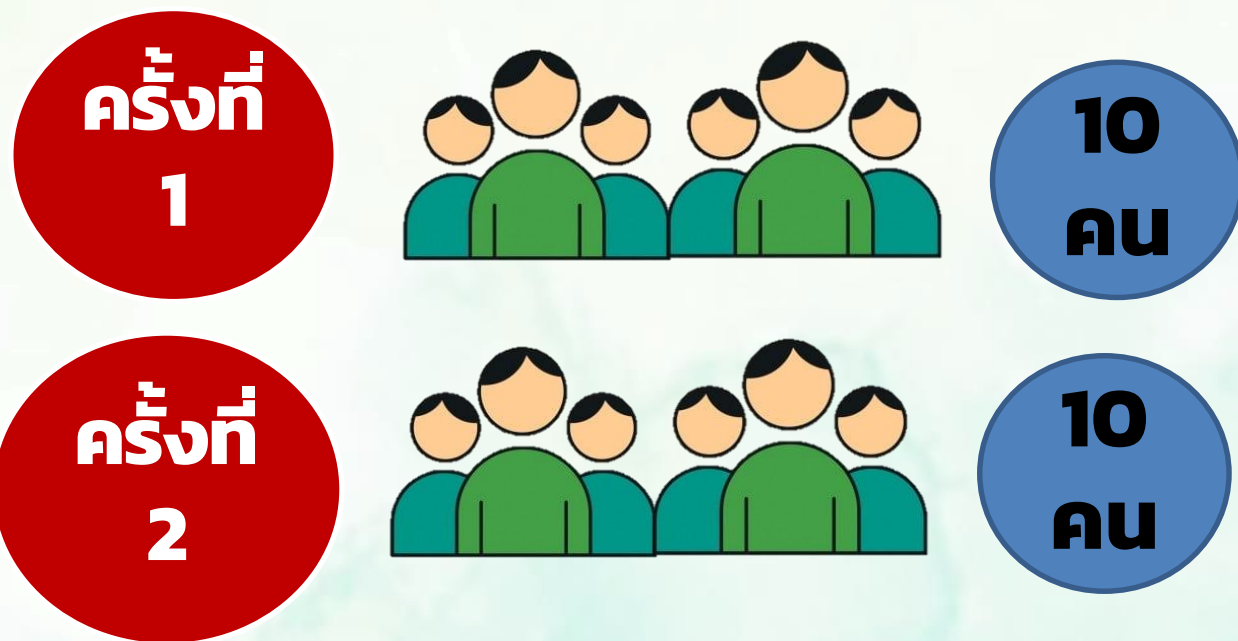


## 2.1 พัฒนาสมาชิกเพื่อยกระดับ ศจช. ตามกระบวนการโรงเรียนเกษตรกร (ต่อ)

### ขั้นตอน/การดำเนินงานกิจกรรม

จัดกระบวนการเรียนรู้ให้แก่เกษตรกรสมาชิก ศจช. ๆ ละ 10 ราย จำนวน 2 ครั้ง  
**เน้น ศจช. จัดตั้งใหม่/ศจช. ระดับ B และ C**  
โดยหัวข้อ/ประเด็นการเรียนรู้ เป็นไปตามสภาพปัญหาในพื้นที่ ชนิดพืช ชนิดของศัตรูพืช  
เกิดจากความต้องการของเกษตรกร เป็นหลัก

**กรณีที่ 1 :** เป้าหมายเดียวกัน  
เพื่อการเรียนรู้อย่างต่อเนื่อง



**กรณีที่ 2 :** คนละเป้าหมาย  
เพื่อขยายการเรียนรู้ให้ครอบคลุม



# กิจกรรมที่ 2 พัฒนาและยกระดับศูนย์จัดการศัตรูพืชชุมชน



**2.2** พัฒนาศักยภาพการผลิตขยายชีวภัณฑ์แก่ ศจช. ต้นแบบศูนย์บริการชีวภัณฑ์ชุมชน

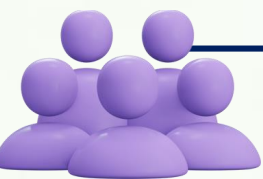


**ดำเนินการโดย** สำนักงานส่งเสริมและพัฒนาการเกษตร  
ศทอ. + สนง. กษจ. + สนง. กษอ.



## วัตถุประสงค์

- 1 เพื่อยกระดับมาตรฐานการผลิตชีวภัณฑ์ของ ศจช. และควบคุมคุณภาพชีวภัณฑ์ที่ ศจช. ผลิต
- 2 เพื่อพัฒนา ศจช. ที่มีการผลิตและให้บริการชีวภัณฑ์ภายในชุมชนให้มีความพร้อมสำหรับเป็นศูนย์บริการชีวภัณฑ์ที่มีคุณภาพของชุมชน



## เป้าหมาย แต่ละ สสท.

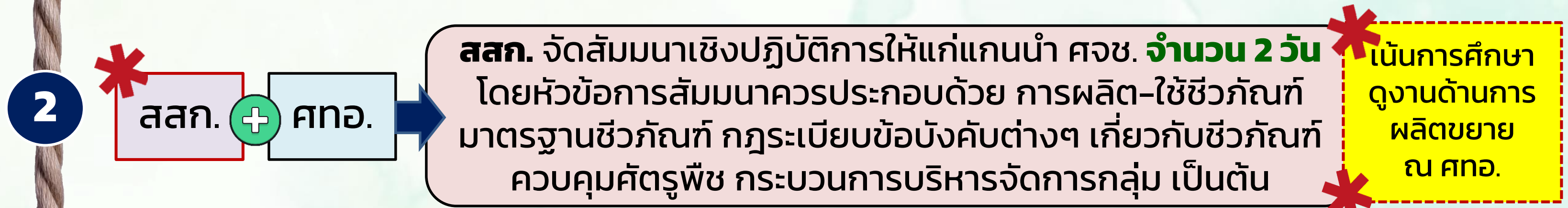


# กิจกรรมที่ 2 พัฒนาและยกระดับศูนย์จัดการศัตรูพืชชุมชน



## 2.2 พัฒนาศักยภาพการผลิตขยายชีวภัณฑ์แก่ ศจช. ต้นแบบศูนย์บริการชีวภัณฑ์ชุมชน (ต่อ)

### ขั้นตอน/การดำเนินงานกิจกรรม



# กิจกรรมที่ 2 พัฒนาและยกระดับศูนย์จัดการศัตรูพืชชุมชน

สสท.

## 2.2 พัฒนาศักยภาพการผลิตขยายชีวภัณฑ์แก่ ศจช. ต้นแบบศูนย์บริการชีวภัณฑ์ชุมชน (ต่อ)



### เป้าหมาย แต่ละ สสท.

28 คน 1 สสท.

ศจช. แห่งที่ 1 เกษตรกร จำนวนไม่น้อยกว่า 8 ราย (รวม 14 คน) จนท. จังหวัด/อำเภอ/ศทอ.

28 คน 2 สสท.

ศจช. แห่งที่ 2 เกษตรกร จำนวนไม่น้อยกว่า 8 ราย (รวม 14 คน) จนท. จังหวัด/อำเภอ/ศทอ.

28 คน 3 สสท.

56 คน 4 สสท.

ศจช. แห่งที่ 1 เกษตรกร จำนวนไม่น้อยกว่า 8 ราย (รวม 14 คน) จนท. จังหวัด/อำเภอ/ศทอ.

56 คน 5 สสท.

ศจช. แห่งที่ 2 เกษตรกร จำนวนไม่น้อยกว่า 8 ราย (รวม 14 คน) จนท. จังหวัด/อำเภอ/ศทอ.

56 คน 6 สสท.

ศจช. แห่งที่ 3 เกษตรกร จำนวนไม่น้อยกว่า 8 ราย (รวม 14 คน) จนท. จังหวัด/อำเภอ/ศทอ.

ศจช. แห่งที่ 4 เกษตรกร จำนวนไม่น้อยกว่า 8 ราย (รวม 14 คน) จนท. จังหวัด/อำเภอ/ศทอ.

# กิจกรรมที่ 2 พัฒนาและยกระดับศูนย์จัดการศัตรูพืชชุมชน



## 2.3 สนับสนุนวัสดุผลิตปัจจัยควบคุมศัตรูพืช (จุลินทรีย์ ศัตรูธรรมชาติ สารสกัด)

### 2.3.1 ศจช. ยกระดับ



ดำเนินการโดย สำนักงานเกษตรจังหวัด + สำนักงานเกษตรอำเภอ



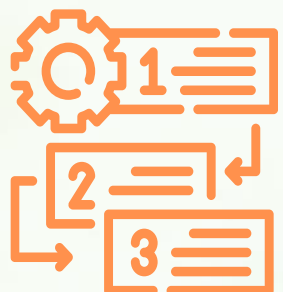
#### วัตถุประสงค์

เพื่อสนับสนุนวัสดุอุปกรณ์ และปัจจัยสำหรับใช้ในการผลิตจุลินทรีย์ และแมลงศัตรูธรรมชาติควบคุมศัตรูพืชที่จำเป็นแก่ ศจช.



#### เป้าหมาย

ศจช. เป้าหมายตามที่สำนักงานเกษตรจังหวัดจัดสรร



#### ขั้นตอน/การดำเนินการกิจกรรม

สำนักงานเกษตรจังหวัดร่วมกับสำนักงานเกษตรอำเภอ ดำเนินการจัดซื้อ จัดหา วัสดุอุปกรณ์ และปัจจัยสำหรับใช้ในการผลิตจุลินทรีย์ และแมลงศัตรูธรรมชาติควบคุมศัตรูพืชที่จำเป็น สนับสนุนแก่ ศจช.

ทั้งนี้ ขอให้พิจารณาตามความต้องการและความเหมาะสมของ ศจช. โดยคำนึงถึงการใช้ประโยชน์อย่างคุ้มค่าเป็นหลักสำคัญ รวมถึงพิจารณาจำนวนวัสดุอุปกรณ์ที่มีอยู่เดิมแล้วของแต่ละ ศจช. **โดยไม่จำเป็นต้องจัดซื้อ จัดหาในชนิด และปริมาณที่เท่ากันทุก ศจช.**

# กิจกรรมที่ 2 พัฒนาและยกระดับศูนย์จัดการศัตรูพืชชุมชน

จังหวัด  
+  
อำเภอ

## 2.3 สนับสนุนวัสดุผลิตปัจจัยควบคุมศัตรูพืช (จุลินทรีย์ ศัตรูธรรมชาติ สารสกัด) (ต่อ)

### 2.3.2 ศจช. ต้นแบบชีวภัณฑ์ชุมชน



ดำเนินการโดย สำนักงานเกษตรจังหวัด + สำนักงานเกษตรอำเภอ



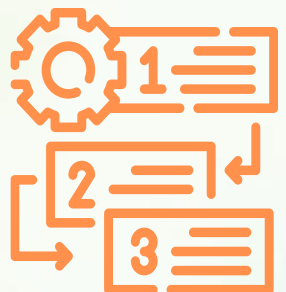
#### วัตถุประสงค์

เพื่อสนับสนุนวัสดุอุปกรณ์ และปัจจัยสำหรับการผลิตจุลินทรีย์ และแมลงศัตรูธรรมชาติควบคุมศัตรูพืชที่จำเป็นแก่ ศจช.



#### เป้าหมาย

ศจช. ที่เป็นเป้าหมาย **กิจกรรม 2.2** พัฒนาศักยภาพการผลิตขยายชีวภัณฑ์แก่ ศจช. ต้นแบบศูนย์บริการชีวภัณฑ์ชุมชน



#### ขั้นตอน/การดำเนินการกิจกรรม

สำนักงานเกษตรจังหวัดร่วมกับสำนักงานเกษตรอำเภอ ดำเนินการจัดซื้อ จัดหา วัสดุอุปกรณ์ และปัจจัยสำหรับการผลิตจุลินทรีย์ และแมลงศัตรูธรรมชาติควบคุมศัตรูพืชที่จำเป็น สนับสนุนแก่ ศจช. เป้าหมาย

ทั้งนี้ ขอให้พิจารณาตามความต้องการและความเหมาะสมของ ศจช. โดยคำนึงถึงการใช้ประโยชน์อย่างคุ้มค่าเป็นหลักสำคัญ รวมถึงพิจารณาจำนวนวัสดุอุปกรณ์ที่มีอยู่เดิมแล้วของแต่ละ ศจช. **โดยไม่จำเป็นต้องจัดซื้อ จัดหาในชนิด และปริมาณที่เท่ากันทุก ศจช.**

# กิจกรรมที่ 3

## สนับสนุนการสำรวจ และติดตามสถานการณ์ ศัตรูพืช





# กิจกรรมที่ 4 ผลิตและสนับสนุนปัจจัยการควบคุมศัตรูพืช

กอป.

ศทอ.

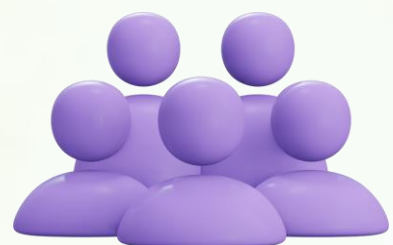


ดำเนินการโดย กอป. + ศทอ.



## วัตถุประสงค์

- 1 เพื่อผลิตและสนับสนุนหัวเชื้อจุลินทรีย์บริสุทธิ์ และพ่อแม่พันธุ์ศัตรูธรรมชาติให้แก่ ศทอ.
- 2 เพื่อหัวเชื้อจุลินทรีย์ขยาย จุลินทรีย์พร้อมใช้ แมลงศัตรูธรรมชาติ สารสกัดธรรมชาติ และปัจจัยสำหรับการควบคุมศัตรูพืชต่าง ๆ ให้แก่ ศจช. เกษตรกร และกลุ่มเกษตรกรในพื้นที่รอบนอก



## เป้าหมาย

ศจช./กลุ่มเกษตรกร/บุคคลทั่วไป

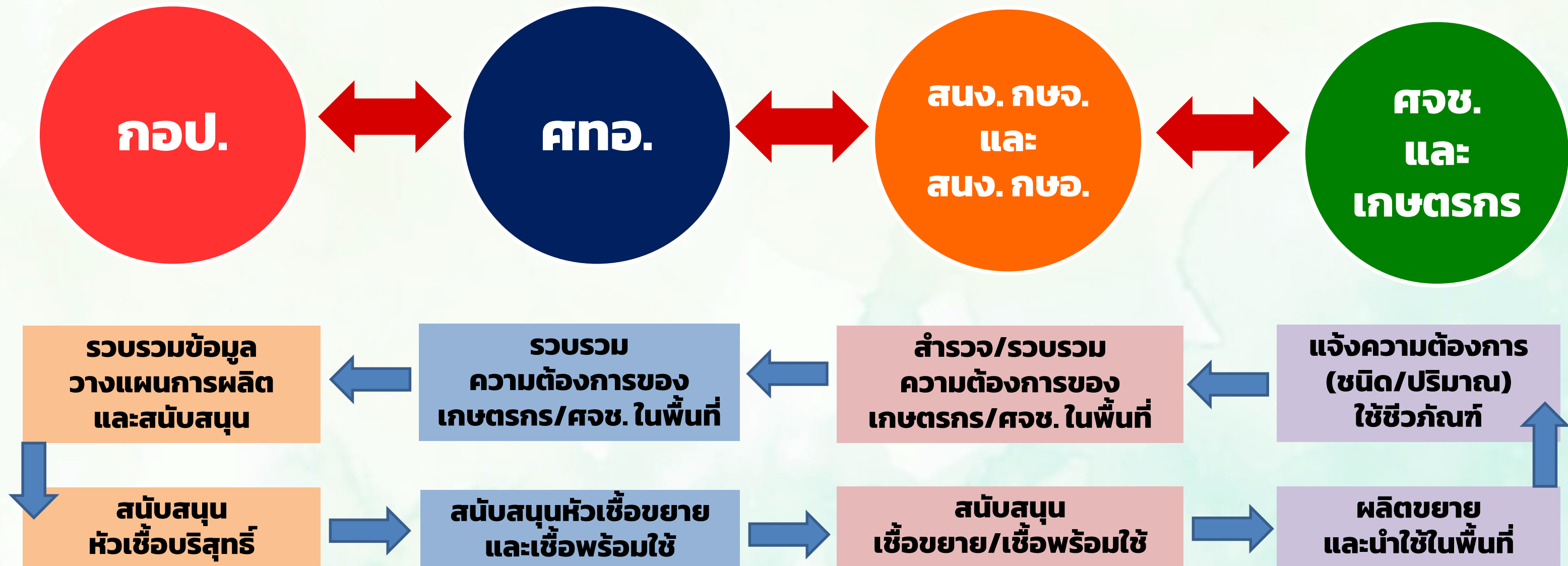


# กิจกรรมที่ 4 ผลิตและสนับสนุนปัจจัยการควบคุมศัตรูพืช (ต่อ)

กอบ.

ศทอ.

## ขั้นตอน/การดำเนินงานกิจกรรม



# กิจกรรมที่ 5 **ประกวดศูนย์จัดการศัตรูพืชชุมชนดีเด่น**

กอป.

สสภ.

จังหวัด



อำเภอ

5.1

**ประชุมคณะกรรมการประกวด ศจช. ระดับประเทศ**

5.2

**ประกวด ศจช. ดีเด่นระดับจังหวัด**

5.3

**ประกวด ศจช. ดีเด่นระดับเขต**

5.4

**ประกวด ศจช. ดีเด่นระดับประเทศ**



# กิจกรรมที่ 5 ประกวดศูนย์จัดการศัตรูพืชชุมชนดีเด่น

**5.2** ประกวด ศจช. ระดับจังหวัด

**5.3** ประกวด ศจช. ระดับเขต

จังหวัด

สสค.



ดำเนินการโดย สำนักงานเกษตรจังหวัด + สำนักงานส่งเสริมและพัฒนาการเกษตร

## วัตถุประสงค์



- 1 เพื่อคัดเลือก ศจช. ที่มีผลงานดีเด่น (ระดับเขต และระดับจังหวัด) เป็นศูนย์ต้นแบบด้านการบริหารจัดการศัตรูพืชของชุมชน
- 2 เพื่อเผยแพร่แนวทางการพัฒนาศูนย์จัดการศัตรูพืชชุมชนที่ประสบความสำเร็จให้แก่ศูนย์จัดการศัตรูพืชชุมชนอื่น ๆ สำหรับปรับใช้เป็นแนวทางในการพัฒนาศูนย์ต่อไป
- 3 เพื่อเผยแพร่ผลการดำเนินงานของ ศจช. ที่ประสบความสำเร็จให้ปรากฏแก่สาธารณชน



## เป้าหมาย

↪ **ศจช. ที่มีคุณสมบัติตามเกณฑ์การประกวด**



# กิจกรรมที่ 5 ประกวดศูนย์จัดการศัตรูพืชชุมชนดีเด่น

**5.2** ประกวด ศจช. ระดับจังหวัด

**5.3** ประกวด ศจช. ระดับเขต (ต่อ)

จังหวัด

สสก.

## ขั้นตอน/การดำเนินงานกิจกรรม



**อยู่ระหว่างการปรับปรุงหลักเกณฑ์การประกวด ซึ่ง กอป. จะแจ้งให้ทราบต่อไป**



# กิจกรรมที่ 6 ขับเคลื่อนการพัฒนาและเชื่อมโยงงานระดับพื้นที่กับศูนย์จัดการศัตรูพืชชุมชน

กอบ.

สสก.

จังหวัด  
+  
อำเภอ

6.1

ประชุมคณะกรรมการขับเคลื่อน ศจช.กับการส่งเสริมการเกษตรแบบแปลงใหญ่ ระดับจังหวัด

6.2

สัมมนาเครือข่าย ศจช. ให้แก่เกษตรกรแกนนำ (รูปแบบออนไลน์)

6.3

ประเมินการขับเคลื่อนการเชื่อมโยงงาน ศจช. ระดับเขต

6.4

สัมมนาเจ้าหน้าที่ผู้รับผิดชอบงานศูนย์จัดการศัตรูพืชชุมชน



# กิจกรรมที่ 6 ขับเคลื่อนการพัฒนาและเชื่อมโยงงานระดับพื้นที่กับศูนย์จัดการศัตรูพืชชุมชน



## 6.1 ประชุมคณะกรรมการขับเคลื่อน ศจช. กับการส่งเสริมการเกษตรแบบแปลงใหญ่ ระดับจังหวัด



### ดำเนินการโดย สำนักงานเกษตรจังหวัด + สำนักงานเกษตรอำเภอ



### วัตถุประสงค์

- 1 เพื่อให้คณะกรรมการ ศจช. และแปลงใหญ่ ได้มีเวทีในการแลกเปลี่ยนความรู้ด้านการเกษตร เช่น กระบวนการผลิตพืช การป้องกันกำจัดศัตรูพืช และการตลาด เป็นต้น
- 2 เพื่อให้เกิดการบูรณาการระหว่างกลุ่มเกษตรกรในการร่วมกันวางแนวทางการผลิตพืชที่มีคุณภาพ ลดต้นทุนการผลิต อันนำไปสู่การพัฒนาการเกษตรในพื้นที่อย่างยั่งยืน



### เป้าหมาย

↪ เกษตรกรแกนนำสมาชิก ศจช. และคณะกรรมการขับเคลื่อนแปลงใหญ่ ระดับจังหวัด อย่างน้อย 20 คน



# กิจกรรมที่ 6 ขับเคลื่อนการพัฒนาและเชื่อมโยงงานระดับพื้นที่กับศูนย์จัดการศัตรูพืชชุมชน



## 6.1 ประชุมคณะกรรมการขับเคลื่อน ศจช. กับการส่งเสริมการเกษตรแบบแปลงใหญ่ ระดับจังหวัด (ต่อ)

### ขั้นตอน/การดำเนินกิจกรรม

**1** **สนง. กษจ. + สนง. กษอ.** คัดเลือกเกษตรกรแกนนำสมาชิก ศจช. (คณะกรรมการขับเคลื่อน ศจช.) สำหรับเข้าร่วมกิจกรรม

**2** จัดประชุมร่วมกันระหว่างคณะกรรมการขับเคลื่อน ศจช. และคณะกรรมการขับเคลื่อนแปลงใหญ่ **จำนวน 1 ครั้ง** **อย่างน้อย 20 ราย** ด้วยรูปแบบที่เหมาะสมตามสถานการณ์ โดยประกอบด้วยกิจกรรม ได้แก่

↪ **การแลกเปลี่ยนความรู้** ระหว่าง ศจช. และแปลงใหญ่

↪ **สร้างช่องทางการเชื่อมโยง** เพื่อเกื้อกูล บูรณาการ พัฒนาการดำเนินงานระหว่างกลุ่ม

↪ **ร่วมกันกำหนดแผนการผลิตพืช ผลิตขยายและใช้ชีวภัณฑ์**





# กิจกรรมที่ 6 ขับเคลื่อนการพัฒนาและเชื่อมโยงงานระดับพื้นที่กับศูนย์จัดการศัตรูพืชชุมชน

สสภ.

## 6.2 สัมมนาเครือข่าย ศจช. ให้แก่เกษตรกรแกนนำ (รูปแบบออนไลน์)



### ดำเนินการโดย สำนักงานส่งเสริมและพัฒนาการเกษตร



### วัตถุประสงค์

- 1 เพื่อให้สมาชิก ศจช. และเจ้าหน้าที่ มีเวทีในการสัมมนา รับฟัง แลกเปลี่ยนข้อมูลข่าวสารด้านอารักขาพืช
- 2 เพื่อให้เกิดเครือข่าย ศจช. ที่มีการเชื่อมโยงการติดต่อสื่อสารระหว่างจังหวัดในภูมิภาคนั้น ๆ
- 3 เพื่อให้ ศจช. เป็นเครือข่ายการเฝ้าระวัง และเตือนการระบาดของศัตรูพืชในระดับพื้นที่





### เป้าหมาย

- ↪ ประธาน คณะกรรมการหรือสมาชิก ศจช. จากจังหวัดในเขตพื้นที่ที่รับผิดชอบ อย่างน้อย จังหวัดละ 5 คน
- ↪ เจ้าหน้าที่ผู้รับผิดชอบ ศจช. ระดับจังหวัด อย่างน้อย จังหวัดละ 1 คน
- ↪ เจ้าหน้าที่ผู้รับผิดชอบ ศจช. ระดับอำเภอ อย่างน้อย อำเภอละ 1 คน
- ↪ เจ้าหน้าที่จาก ศทอ. ในเขตพื้นที่ อย่างน้อย ศูนย์ละ 1 คน
- ↪ เจ้าหน้าที่จาก สสภ.



## 6.2 สัมมนาเครือข่าย ศจช. ให้แก่เกษตรกรแกนนำ (รูปแบบออนไลน์) (ต่อ)

### ขั้นตอน/การดำเนินงานกิจกรรม

- 1** การถ่ายทอดประสบการณ์และแลกเปลี่ยนความคิดเห็นเกี่ยวกับการอารักขาพืช การบริหารจัดการ และการพัฒนา ศจช. ในประเด็นต่าง ๆ เช่น **สถานการณ์ของศัตรูพืชในแต่ละพื้นที่ การจัดการศัตรูพืช การผลิตขยายชีวภัณฑ์ แนวทางการบริหารและพัฒนา ศจช. เป็นต้น**
- 2 การสร้างเครือข่าย ศจช. ระดับเขต**
  - ▶ คัดเลือก/กำหนดตัวแทน ผู้ประสานงานศจช. ระดับเขต
  - ▶ สร้างช่องทางการสื่อสารระหว่างกลุ่มสมาชิก และเจ้าหน้าที่ให้ชัดเจน  
- 3** การถ่ายทอดความรู้และเทคโนโลยีด้านการอารักขาพืช (พิจารณาหัวข้อตามความเหมาะสม)

**\*\*\* สามารถแบ่งเป้าหมาย และแบ่งจำนวนครั้ง ในการจัดสัมมนาฯ ได้ตามความเหมาะสม**  
**ข้อพึงระวัง : การจัดเวทีเครือข่ายไม่ใช้การจัดอบรมถ่ายทอดความรู้เพียงด้านเดียว แต่ควรนำองค์ความรู้ด้านการจัดการศัตรูพืชของแต่ละ ศจช. หรือการบริหารจัดการ ศจช. แต่ละแห่ง ที่ประสบความสำเร็จมาแลกเปลี่ยนร่วมกัน**

# รายงานผลการดำเนินงานประจำปี 2567

## สำนักงานส่งเสริม และพัฒนาการเกษตร

- 1 รายงานสรุปผลการดำเนินงานพัฒนา ศักยภาพวิทยากรพี่เลี้ยงกระบวนการโรงเรียน เกษตรกร ระดับพื้นที่
- 2 รายงานสรุปผลการดำเนินงานพัฒนา ศักยภาพการผลิตขยายชีวภัณฑ์แก่ ศจช. ต้นแบบศูนย์บริการชีวภัณฑ์ชุมชน
- 3 รายงานสรุปผลการสัมมนาเครือข่าย ศจช. ระดับเขต ให้แก่เกษตรกรแกนนำ (รูปแบบออนไลน์)
- 4 ผลการประกวด ศจช. ดีเด่น 2567 (ระดับเขต)  
↳ สรุปผลการถอดบทเรียน ศจช. ดีเด่น ระดับเขต  
↳ สื่อวีดิทัศน์ ศจช. ดีเด่น ระดับเขต



ภาคผนวก

## ศูนย์ส่งเสริมเทคโนโลยี การเกษตรด้านอารักขาพืช

- 1 สนับสนุนวัสดุผลิตปัจจัยควบคุมศัตรูพืช สนับสนุนวัสดุผลิตหัวเชื้อจุลินทรีย์ขยาย
- 2 สนับสนุนปัจจัยควบคุมศัตรูพืชในพื้นที่ ที่พบการระบาดของศัตรูพืชแก่ ศจช. และเกษตรกรทั่วไป



ดำเนินการบันทึกผลการผลิตขยายชีวภัณฑ์ ลงในระบบสารสนเทศข้อมูล เพื่อการอารักขาพืชและจัดการดินปุ๋ย (<https://report-ppsf.doae.go.th>)

 Email : [doaeffs2023@gmail.com](mailto:doaeffs2023@gmail.com)

## สำนักงานเกษตรจังหวัด/ สำนักงานเกษตรอำเภอ

- 1 รายงานสรุปผลการดำเนินงานพัฒนา โรงเรียนเกษตรกรต้นแบบ ปี 2567 ด้านการจัดการศัตรูพืชแบบมีส่วนร่วมของชุมชน
- 2 รายงานผลการจัดทำแปลงเรียนรู้
- 3 รายงานสรุปผลการดำเนินงานกิจกรรมขับเคลื่อน โรงเรียนเกษตรกรต้นแบบ ปี 2566
- 4 รายงานสรุปผลการดำเนินงานกิจกรรมขยายผลการขับเคลื่อนโรงเรียนเกษตรกรต้นแบบ ปี 2566
- 5 รายงานสรุปผลการดำเนินงานพัฒนาสมาชิก เพื่อยกระดับ ศจช. ตามกระบวนการโรงเรียนเกษตรกร
- 6 สนับสนุนวัสดุผลิตปัจจัยควบคุมศัตรูพืช (จุลินทรีย์ ศัตรูธรรมชาติ สารสกัด) ให้ ศจช. ([report-ppsf.doae.go.th](http://report-ppsf.doae.go.th))
- 7 รายงานสรุปผลการจัดประชุมคณะกรรมการขับเคลื่อน ศจช. กับการส่งเสริมเกษตรแบบแปลงใหญ่ ระดับจังหวัด
- 8 ผลการประกวด ศจช. ดีเด่น (ระดับจังหวัด)





# กรมส่งเสริมการเกษตร



**Keep Going**

**Keep Growing**

