



รายงานสถานการณ์ศัตรูข้าว  
วันที่ ๒๒ พฤศจิกายน ๒๕๖๖  
กลุ่มพยากรณ์และเตือนการระบาดของศัตรูพืช  
กองส่งเสริมการอารักขาพืชและจัดการดินปุ๋ย  
โทร. ๐ ๒๙๕๕ ๑๕๑๔ โทรสาร ๐ ๒๙๕๕ ๑๖๒๖  
E-mail: doae.pmd2566@gmail.com



## สถานการณ์การระบาดของศัตรูพืชที่สำคัญ

### ศัตรูข้าว

#### ๑. สถานการณ์การปลูกข้าว

พื้นที่ปลูกข้าวทั้งหมด ๗๗ จังหวัด มีพื้นที่ยืนต้น ๓๘,๖๕๖,๔๒๑.๕๐ ไร่

#### ๒. สถานการณ์การระบาดของศัตรูข้าวที่สำคัญ

๒.๑ หนอนกอข้าว พื้นที่ระบาด ๔ จังหวัด ได้แก่ จังหวัดอุบลราชธานี ขอนแก่น ร้อยเอ็ด และจังหวัดนครราชสีมา รวมจำนวน ๔๗.๒๕ ไร่ คิดเป็นร้อยละ ๐.๐๐๐๑ ของพื้นที่ปลูก พื้นที่ระบาดลดลง ๑๕.๐๐ ไร่ (สัปดาห์ที่ผ่านมา ๖๒.๒๕ ไร่)

๑) ข้าวอายุ ๔๐ - ๖๐ วัน	จำนวน	๐.๒๕	ไร่
๒) ข้าวอายุมากกว่า ๖๐ วัน	จำนวน	๔๗.๐๐	ไร่

๒.๒ หนอนห่อใบข้าว พื้นที่ระบาด ๔ จังหวัด ได้แก่ จังหวัดนครราชสีมา ขอนแก่น พังงา และจังหวัดแพร่ รวมจำนวน ๑๓๑.๐๐ ไร่ คิดเป็นร้อยละ ๐.๐๐๐๓ ของพื้นที่ปลูก พื้นที่ระบาดคงที่ (สัปดาห์ที่ผ่านมา ๑๓๑.๐๐ ไร่)

๑) ข้าวอายุน้อยกว่า ๔๐ วัน	จำนวน	๕.๐๐	ไร่
๒) ข้าวอายุมากกว่า ๖๐ วัน	จำนวน	๑๒๖.๐๐	ไร่

๒.๓ เพลี้ยกระโดดสีน้ำตาล พบการระบาดในข้าวอายุมากกว่า ๖๐ วัน พื้นที่ระบาด ๓ ได้แก่ จังหวัดพะเยา เพชรบุรี และจังหวัดสุรินทร์ รวมจำนวน ๖๙.๐๐ ไร่ คิดเป็นร้อยละ ๐.๐๐๐๒ ของพื้นที่ปลูก พื้นที่ระบาดลดลง ๓.๐๐ ไร่ (สัปดาห์ที่ผ่านมา ๗๒.๐๐ ไร่)

๒.๔ เพลี้ยกระโดดหลังขาว พื้นที่ระบาด ๔ จังหวัด ได้แก่ จังหวัดสุราษฎร์ธานี เชียงใหม่ พังงา และจังหวัดน่าน รวมจำนวน ๖๓.๕๐ ไร่ คิดเป็นร้อยละ ๐.๐๐๐๒ ของพื้นที่ปลูก พื้นที่ระบาดคงที่ (สัปดาห์ที่ผ่านมา ๖๓.๕๐ ไร่)

๑) ข้าวอายุ ๔๐ - ๖๐ วัน	จำนวน	๑๕.๕๐	ไร่
๒) ข้าวอายุมากกว่า ๖๐ วัน	จำนวน	๔๘.๐๐	ไร่

๒.๕ แมลงบัว พบการระบาดในข้าวอายุมากกว่า ๖๐ วัน พื้นที่ระบาด ๒ จังหวัด ได้แก่ จังหวัดตาก และจังหวัดอุดรธานี รวมจำนวน ๓๒๘.๐๐ ไร่ คิดเป็นร้อยละ ๐.๐๐๐๐๘ ของพื้นที่ปลูก พื้นที่ระบาดเพิ่มขึ้น ๑๘.๐๐ ไร่ (สัปดาห์ที่ผ่านมา ๓๑๐.๐๐ ไร่)

๒.๖ โรคไหม้ข้าว พื้นที่ระบาด ๑๓ จังหวัด ได้แก่ จังหวัดเพชรบูรณ์ นครสวรรค์ สระแก้ว อุดรดิตถ์ น่าน นครราชสีมา ชัยนาท สุโขทัย ขอนแก่น จันทบุรี สุรินทร์ อุบลราชธานี และจังหวัดเชียงใหม่ รวมจำนวน ๕,๑๕๔.๕๐ ไร่ คิดเป็นร้อยละ ๐.๐๑๓๓ ของพื้นที่ปลูก พื้นที่ระบาดลดลง ๑,๒๙๗.๕๐ ไร่ (สัปดาห์ที่ผ่านมา ๖,๔๕๒.๐๐ ไร่)

๑) ข้าวอายุน้อยกว่า ๔๐ วัน	จำนวน	๙๐.๐๐	ไร่
๒) ข้าวอายุ ๔๐ - ๖๐ วัน	จำนวน	๓,๒๒๐.๐๐	ไร่
๓) ข้าวอายุมากกว่า ๖๐ วัน	จำนวน	๑,๘๔๔.๕๐	ไร่

๒.๗ โรคใบจุดสีน้ำตาล พบการระบาดในข้าวอายุมากกว่า ๖๐ วัน พื้นที่ระบาด ๒ จังหวัด ได้แก่ จังหวัดลำพูน และจังหวัดนครราชสีมา รวมจำนวน ๔๔.๐๐ ไร่ คิดเป็นร้อยละ ๐.๐๐๐๑ ของพื้นที่ปลูก พื้นที่ระบาดคงที่ (สัปดาห์ที่ผ่านมา ๔๔.๐๐ ไร่)

**๒.๘ โรคขอบใบแห้ง** พื้นที่ระบาด ๔ จังหวัด ได้แก่ จังหวัดกาญจนบุรี เชียงใหม่ พะเยา และจังหวัด นครราชสีมา รวมจำนวน ๒๗๖.๕๐ ไร่ คิดเป็นร้อยละ ๐.๐๐๐๗ ของพื้นที่ปลูก พื้นที่ระบาดเพิ่มขึ้น ๒๗๖.๕๐ ไร่ (สปีดาร์ที่ผ่านมาไม่พบการระบาด)

- |                            |       |        |     |
|----------------------------|-------|--------|-----|
| ๑) ข้าวอายุน้อยกว่า ๔๐ วัน | จำนวน | ๑.๐๐   | ไร่ |
| ๒) ข้าวอายุมากกว่า ๖๐ วัน  | จำนวน | ๒๗๕.๕๐ | ไร่ |

### ๓. การดำเนินงานในพื้นที่ระบาด

#### ๓.๑ การควบคุมหนอกอข้าว

สำนักงานเกษตรจังหวัด และสำนักงานเกษตรอำเภอในพื้นที่ที่พบการระบาด ลงพื้นที่ตรวจสอบและติดตาม เฝ้าระวังสถานการณ์การระบาดของหนอกอข้าว พร้อมให้ความรู้แก่เกษตรกรแนะนำวิธีการป้องกันกำจัดโดยการไถน้ำ ท่วมและไถดินเพื่อทำลายหนอนและตัดก้นของหนอกอข้าวที่อยู่ตามตอซัง หรือปลูกพืชอื่นเพื่อตัดวงจรชีวิตของหนอกอข้าวปลูกพืชหมุนเวียน หากพบการระบาดรุนแรงให้ใช้สารเคมีป้องกันกำจัด ตามคำแนะนำของกรมวิชาการเกษตร และกรมการข้าว

#### ๓.๒ การควบคุมหนอนห่อใบข้าว

สำนักงานเกษตรจังหวัด และสำนักงานเกษตรอำเภอในพื้นที่ที่พบการระบาด ลงพื้นที่ตรวจสอบ การระบาดของหนอนห่อใบข้าว พร้อมให้คำแนะนำเกษตรกรในการป้องกันกำจัด โดยกำจัดพืชอาศัย เช่น หญ้าข้าวนก หญ้าไซ หญ้านกสีชมพู หญ้าปล้อง หญ้าชันกาด และข้าวป่า และแนะนำเกษตรกรไม่ควรใช้ปุ๋ยไนโตรเจนเกิน ๕ กิโลกรัมต่อไร่ หรือปุ๋ยยูเรียไม่เกิน ๑๐ กิโลกรัมต่อไร่ ควรแบ่งใส่ปุ๋ยในช่วงข้าวกำลังเจริญเติบโตและลดปริมาณปุ๋ยที่ใส่ โดยปุ๋ยสูตร ๑๖-๒๐-๐ ใส่ไม่เกิน ๓๐ กิโลกรัมต่อไร่ หากพบการระบาดรุนแรงให้ใช้สารเคมีป้องกันกำจัด ตามคำแนะนำ ของกรมวิชาการเกษตรและกรมการข้าว

#### ๓.๓ การควบคุมเพลี้ยกระโดดสีน้ำตาล

สำนักงานเกษตรจังหวัดและสำนักงานเกษตรอำเภอร่วมมือกับศูนย์วิจัยข้าว ลงพื้นที่ตรวจสอบและให้ความรู้ แก่เกษตรกรในพื้นที่ที่พบการระบาด แนะนำเกษตรกรหมั่นสำรวจและติดตามสถานการณ์ศัตรูพืชในแปลง พร้อมให้ คำแนะนำวิธีการใช้และวิธีการผลิขยายเชื้อราบิวเวอเรีย เพื่อนำไปใช้ในพื้นที่ที่พบการระบาดของเพลี้ยกระโดดสีน้ำตาล แนะนำให้เกษตรกรปลูกข้าวพันธุ์ค่อนข้างต้านทานเพลี้ยกระโดดสีน้ำตาล เช่น สุพรรณบุรี ๑ สุพรรณบุรี ๒ สุพรรณบุรี ๙๐ สุพรรณบุรี ๖๐ ปทุมธานี ๑ เป็นต้น และควบคุมน้ำในแปลงนาให้พอดีเปียกหรือมีน้ำเรี่ยผิวดินนาน ๗ - ๑๐ วัน แล้วปล่อยขังทิ้งไว้ให้แห้งเองสลับกันไป จะช่วยลดการระบาดของเพลี้ยกระโดดสีน้ำตาล หากพบการระบาดรุนแรงให้ ใช้สารเคมีป้องกันกำจัด ตามคำแนะนำของกรมวิชาการเกษตร และกรมการข้าว

#### ๓.๔ การควบคุมเพลี้ยกระโดดหลังขาว

สำนักงานเกษตรจังหวัดแต่ละสำนักงานเกษตรอำเภอ ร่วมกับศูนย์วิจัยข้าว และหน่วยงานราชการในพื้นที่ ลงพื้นที่ สำรวจติดตามสถานการณ์การระบาดของเพลี้ยกระโดดหลังขาว พร้อมให้คำแนะนำแก่เกษตรกรในการใช้สารเคมี ป้องกันกำจัดเพลี้ยกระโดดหลังขาว แนะนำเกษตรกรในการจัดการกับสภาพแวดล้อมในแปลงปลูกข้าวเพื่อเป็นการลด ที่อยู่อาศัยของเพลี้ยกระโดดหลังขาว หากพบการระบาดรุนแรงให้ใช้สารเคมีป้องกันกำจัด ตามคำแนะนำของ กรมวิชาการเกษตร และกรมการข้าว

#### ๓.๕ การควบคุมแมลงบัว

สำนักงานเกษตรจังหวัดและสำนักงานเกษตรอำเภอในพื้นที่ที่พบการระบาด ลงพื้นที่ตรวจสอบติดตาม การระบาดและประชาสัมพันธ์เตือนให้เกษตรกรในพื้นที่ใกล้เคียงสำรวจติดตามสถานการณ์การระบาดอย่างใกล้ชิด ในพื้นที่ที่พบการระบาดช่วงระยะกล้าและแตกกอเกษตรกรคาดว่าจะไม่ได้รับผลผลิตได้ดำเนินการไถทำลายแปลง ที่พบการระบาด และให้ปุ๋ยให้น้ำเตรียมการเก็บเกี่ยวในแปลงที่มีอายุพร้อมเก็บเกี่ยวเนื่องจากเกษตรกรยังคาดว่าจะ ได้รับผลผลิต

### ๓.๖ การควบคุมโรคไหม้ข้าว

๓.๖.๑ สำนักงานเกษตรจังหวัด และสำนักงานเกษตรอำเภอในพื้นที่ที่พบการระบาด ลงพื้นที่สำรวจติดตาม และเฝ้าระวังสถานการณ์การระบาดของโรคไหม้ข้าว พร้อมให้คำแนะนำการป้องกันกำจัดโรคไหม้ข้าวแก่เกษตรกร ด้วยวิธีผสมผสานพร้อมทั้งแนะนำวิธีการผลิตขยายเชื้อราไตรโคเดอร์มาแก่เกษตรกร โดยได้รับการสนับสนุนหัวเชื้อ ไตรโคเดอร์มาจากศูนย์ส่งเสริมเทคโนโลยีการเกษตรด้านอารักขาพืชในพื้นที่และประชาสัมพันธ์แจ้งเตือนเกษตรกร ให้หมั่นสำรวจติดตามและเฝ้าระวังการระบาดของโรคไหม้ข้าวในพื้นที่แปลงปลูกของตนเองอย่างสม่ำเสมอ หากพบ การระบาดให้รีบทำการป้องกันกำจัดโดยทันที

๓.๖.๒ ศูนย์ส่งเสริมเทคโนโลยีการเกษตรด้านอารักขาพืช สนับสนุนหัวเชื้อไตรโคเดอร์มาให้แก่เกษตรกร กลุ่มเป้าหมายที่มีความต้องการที่จะผลิตและขยายเพื่อใช้ในพื้นที่ที่พบการระบาด ในพื้นที่จังหวัดที่รับผิดชอบ

### ๓.๗ การควบคุมโรคใบจุดสีน้ำตาล

สำนักงานเกษตรจังหวัด และสำนักงานเกษตรอำเภอในพื้นที่ที่พบการระบาด ลงพื้นที่ตรวจสอบและ ติดตามเฝ้าระวังสถานการณ์การระบาดของโรคใบจุดสีน้ำตาล พร้อมให้ความรู้แก่เกษตรกรแนะนำวิธีการป้องกัน กำจัดโดยการกำจัดวัชพืชในนา ทำแปลงให้สะอาด และใส่ปุ๋ย ไนโตรเจนที่เหมาะสม ปรับปรุงดินโดยการไถกลบฟางข้าว หรือเพิ่มความอุดมสมบูรณ์ดินโดยการปลูกพืชปุ๋ยสด หรือปลูก พืชหมุนเวียนเพื่อช่วยลดความรุนแรงของโรค หากพบการระบาดรุนแรงให้ใช้สารเคมีป้องกันกำจัด ตามคำแนะนำของกรมวิชาการเกษตรและกรมการข้าว

### ๓.๘ การควบคุมโรคขอบใบแห้ง

สำนักงานเกษตรจังหวัดและสำนักงานเกษตรอำเภอในพื้นที่ที่พบการระบาด ลงพื้นที่ตรวจสอบ การทำลายของโรคขอบใบแห้ง และให้คำแนะนำการใช้สารเคมีป้องกันกำจัดการระบาดของโรคขอบใบแห้งแก่ เกษตรกรที่พบการระบาดในพื้นที่ และประชาสัมพันธ์เตือนเกษตรกรเฝ้าระวังในแปลงปลูกข้าวของตนเองอย่าง ต่อเนื่องและสม่ำเสมอ เพื่อป้องกันการเข้าทำลายของโรคขอบใบแห้ง ในพื้นที่ที่พบการระบาดรุนแรงให้ใช้ สารเคมีป้องกันกำจัด ตามคำแนะนำของกรมวิชาการเกษตรและกรมการข้าว

### ๔. คำแนะนำและการป้องกันกำจัดศัตรูพืชที่พบการระบาด

ศัตรูพืช	การป้องกันกำจัด
1. หนอนกอข้าว	<ol style="list-style-type: none"> <li>1. เผาตอซังหลังการเก็บเกี่ยว ใช้น้ำท่วมและไถดินเพื่อทำลายหนอนและดักแด้ของหนอนกอข้าว ที่อยู่ตามตอซัง</li> <li>2. ปลูกพืชอื่นเพื่อตัดวงจรชีวิตของหนอนกอข้าว ปลูกพืชหมุนเวียน</li> <li>3. ไม่ควรใส่ปุ๋ยไนโตรเจนมากเกินไป ทำให้ใบข้าวงามหนอนกอชอบวางไข่</li> <li>4. ใช้แสงไฟล่อตัวเต็มวัยและทำลาย เมื่อมีการระบาดรุนแรง</li> <li>5. ไม่ใช้สารฆ่าแมลงชนิดเม็ดในนาข้าว เพื่อช่วยให้ศัตรูธรรมชาติพวกแตนเบียนไข่ และแตนเบียนหนอนของหนอนกอข้าว สามารถควบคุมประชากรหนอนกอข้าวได้อย่างมีประสิทธิภาพ</li> <li>6. เมื่อพบอาการข้าวยอดเหี่ยวในระยะข้าวอายุ 3 - 4 สัปดาห์หลังหว่าน/ปักดำในระดับ 10 - 15 เปอร์เซ็นต์ ให้ใช้สารชนิดพ่นน้ำ เช่น คาร์โบซัลแฟน 20% อีซี อัตรา 80 มิลลิลิตร ต่อน้ำ 20 ลิตร พ่นให้ทั่วแปลงเพียงครั้งเดียว</li> </ol>
2. หนอนห่อใบข้าว ชื่อวิทยาศาสตร์ : <i>Cnaphalocrocis medinalis</i> (Guenee)	<ol style="list-style-type: none"> <li>1. หมั่นสำรวจแปลงนาอย่างสม่ำเสมอ</li> <li>2. กำจัดพืชอาศัย เช่น หญ้าข้าวนก หญ้านกสีชมพู หญ้าปล้อง หญ้าไซ หญ้าชันกาด และข้าวป่า</li> <li>3. ในพื้นที่ที่มีการระบาดเป็นประจำควรปลูกข้าว 2 พันธุ์ขึ้นไป โดยปลูกสลับพันธุ์กัน จะช่วยลด ความรุนแรงของการระบาด</li> <li>4. ไม่ควรใช้สารฆ่าแมลงชนิดเม็ดและสารกลุ่มไพรีทรอยด์สังเคราะห์หรือสารผสมสาร ไพรีทรอยด์</li> </ol>

ศัตรูพืช	การป้องกันกำจัด
	<p>สังเคราะห์ ในข้าวอายุหลังหว่าน 40 วัน เพราะศัตรูธรรมชาติจะถูกทำลาย ทำให้เกิดการระบาดของหนอนห่อใบข้าวรุนแรงได้ในระยะข้าวตั้งท้อง-ออกรวง</p> <p>5. เมื่อตรวจพบผีเสื้อหนอนห่อใบข้าว 4-5 ตัวต่อตารางเมตร และพบใบข้าวถูกทำลายมากกว่า 15 เปอร์เซ็นต์ในข้าวอายุ 15-40 วัน ใช้สารฆ่าแมลงประเภทดูดซึม เช่น</p> <ul style="list-style-type: none"> <li>- ฟิโปรนิล (fipronil ) 5% SC อัตรา 30-50 มิลลิลิตร</li> <li>- คาร์โบซัลแฟน (Carbosulfan) 20% EC อัตรา 80-110 มิลลิลิตร</li> </ul> <p>โดยเลือกใช้สารชนิดใดชนิดหนึ่งผสมน้ำ 20 ลิตร พ่นเฉพาะพื้นที่มีใบถูกทำลายจนเห็นรอยขาวๆ</p>
<p>3. เพลี้ยกระโดดสีน้ำตาล</p> <p>ชื่อวิทยาศาสตร์ : <i>Nilaparvata lugens</i></p>	<ol style="list-style-type: none"> <li>1. อนุรักษ์ศัตรูธรรมชาติเพื่อใช้ควบคุมการระบาด เช่น มวนเขียวดูดไข่ แมงมุมสุนัขป่า เป็นต้น</li> <li>2. ไม่ใช้ปุ๋ยไนโตรเจนในปริมาณที่มากเกินไป เพราะจะทำให้ต้นข้าวอวบเหมาะแก่การเข้าทำลาย</li> <li>3. ควบคุมระดับน้ำในนาข้าว โดยการระบายน้ำออกเป็นครั้งคราวแบบเปียกสลับแห้ง</li> <li>4. เมื่อตรวจพบสัดส่วนของเพลี้ยกระโดดสีน้ำตาลตัวเต็มวัยต่อมวนเขียวดูดไข่ ระหว่าง 6 :1- 8 :1 หรือตัวอ่อนวัยที่ 1-2 เมื่อข้าวอายุ 30-45 วัน จำนวนมากกว่า 10 ตัวต่อต้น ให้ใช้สารกำจัดแมลง</li> </ol> <ul style="list-style-type: none"> <li>- บuprofezin (Buprofezin) 10% WP อัตรา 25 กรัม</li> <li>- etofenprox (Etofenprox) 10% EC อัตรา 20 มิลลิลิตร</li> <li>- buprofezin/isoprocarb (Buprofezin /Isoprocarb) 5%/20% WP อัตรา 50 กรัม</li> </ul> <p>โดยเลือกใช้สารชนิดใดชนิดหนึ่งผสมน้ำ 20 ลิตร พ่น ทุก 7 วัน และให้สลับกลุ่มสาร</p> <ol style="list-style-type: none"> <li>5. เมื่อพบเพลี้ยกระโดดสีน้ำตาลส่วนใหญ่เป็นตัวเต็มวัย จำนวนมากกว่า 1 ตัวต่อ 1 ต้น และไม่พบหรือพบมวนเขียวดูดไข่น้อยมาก ให้ใช้สาร</li> </ol> <ul style="list-style-type: none"> <li>- etofenprox (Etofenprox) 10% EC อัตรา 20 มิลลิลิตร</li> <li>- carbosulfan (Carbosulfan) 20% EC อัตรา 110 มิลลิลิตร</li> <li>- isoprocarb (Isoprocarb) 50% WP อัตรา 60 กรัม</li> <li>- fenobucarb (Fenobucarb) 50% EC อัตรา 60 มิลลิลิตร</li> </ul> <p>โดยเลือกใช้สารชนิดใดชนิดหนึ่งผสมน้ำ 20 ลิตร พ่น ทุก 7 วัน และให้สลับกลุ่มสาร</p> <ol style="list-style-type: none"> <li>6. ในระยะข้าว ตั้งท้องถึงออกรวง เมื่อพบเพลี้ยกระโดดสีน้ำตาล 10 ตัวต่อกอ หรือ 1 ตัวต่อ 1 ต้น และพบมวนเขียวดูดไข่น้อยมากให้ใช้สาร</li> </ol> <ul style="list-style-type: none"> <li>- thiamethoxam (Thiamethoxam) 25% WP อัตรา 2 กรัม</li> <li>- dinotefuran (Dinotefuran) 10% WP อัตรา 15 กรัม</li> <li>- clothianidin (Clothianidin) 16% SG อัตรา 6-9 กรัม</li> <li>- ethiprole (Ethiprole) 10% SC อัตรา 40 มิลลิลิตร</li> <li>- carbosulfan (Carbosulfan) 20% EC อัตรา 110 มิลลิลิตร</li> </ul> <p>โดยเลือกใช้สารชนิดใดชนิดหนึ่งผสมน้ำ 20 ลิตร และให้สลับกลุ่มสาร</p>
<p>4. เพลี้ยกระโดดหลังขาว</p> <p>ชื่อวิทยาศาสตร์ : <i>Sogatella furcifera</i> <i>Horvath</i></p>	<ol style="list-style-type: none"> <li>1. ปลูกข้าวพันธุ์ต้านทาน เช่น สุพรรณบุรี 60 ชัยนาท 1 สุพรรณบุรี 1 กข31 และชุมแพ 60 โดยปลูกสลับกันอย่างน้อย 2 พันธุ์ เพื่อป้องกันไม่ให้เพลี้ยกระโดดหลังขาวปรับตัวทำลายข้าวพันธุ์ต้านทานได้ เร็ว หรือถ้าปลูกข้าวพันธุ์เดียว ไม่ควรปลูกติดต่อกันเกิน 4 ฤดูปลูก</li> <li>2. เมื่อตรวจพบเพลี้ยกระโดดหลังขาวมากกว่า 1 ตัวต่อต้นให้ไข่น้ำออกจากแปลงนา</li> </ol>

ศัตรูพืช	การป้องกันกำจัด
<p>5. แมลงบัว</p> <p>ชื่อวิทยาศาสตร์ : <i>Orseolia oryzae</i> (Wood-Mason)</p>	<p>และปฏิบัติเช่นเดียวกับเพลี้ยกระโดดสีน้ำตาล</p> <ol style="list-style-type: none"> <li>1. กำจัดวัชพืชรอบแปลงนา เช่น ข้าวป่า หญ้าข้าวนก หญ้าไซ หญ้าแดง หญ้าชันกาด และหญ้านกสีชมพู ก่อนตกลำหรือหว่านข้าวเพื่อทำลายพืชอาศัยของแมลงบัว</li> <li>2. ภาคเหนือ ควรปลูกข้าวหรือปักดำช่วงวันที่ 15 กรกฎาคม - สิงหาคม หรือปรับวิธีปลูกโดยการปักดำ 2 ครั้ง เพื่อลดความรุนแรงที่เกิดจากการทำลายของแมลงบัว หลังปักดำจนถึงข้าวอายุ 45 วัน ส่วน ภาคตะวันออกเฉียงเหนือ ควรปลูกหรือปักดำระหว่างเดือนมิถุนายน - 15 กรกฎาคม</li> <li>3. ไม่ควรปลูกข้าวโดยวิธีหว่านหรือปักดำถี่ (ระยะปักดำ 10x15 และ 15x15 เซนติเมตร) ในพื้นที่ภาคเหนือ และภาคตะวันออกเฉียงเหนือ ที่มีการระบาดของแมลงบัวเป็นประจำ</li> <li>4. ทำลายตัวเต็มวัยที่บินมาเล่นแสงไฟตามบ้านช่วงเวลาตั้งแต่ 19:00-21:00 น. โดยใช้ไม้ตีแมลงวัน</li> <li>5. ไม่ควรใช้สารฆ่าแมลงใดๆ ในการป้องกันกำจัดแมลงบัวเนื่องจากไม่ได้ผลและยังทำลายศัตรูธรรมชาติ</li> </ol>
<p>6. โรคไหม้ข้าว</p> <p>เชื้อสาเหตุ : เชื้อรา <i>Pyricularia oryzae</i></p>	<ol style="list-style-type: none"> <li>1. สำรวจแปลงนาอย่างสม่ำเสมอ</li> <li>2. ถ้าพบอาการของโรคไหม้ข้าวแนะนำให้ใช้ชีวภัณฑ์ ดังนี้ <ul style="list-style-type: none"> <li>- ฟันเชื้อบีเอส (บาซิลลัส ซับทีลิส) อัตราตามคำแนะนำในฉลาก</li> <li>- ฟันเชื้อราไตรโคเดอร์มา อัตรา 1 กิโลกรัมต่อน้ำ 200 ลิตร</li> </ul> </li> <li>3. ถ้ามีความจำเป็นใช้สารเคมี แนะนำให้พ่นเฉพาะบริเวณที่พบการระบาดเพื่อควบคุมไม่ให้เชื้อราแพร่กระจายขยายเป็นวงกว้างออกไป สารเคมีที่แนะนำมี ดังนี้ <ul style="list-style-type: none"> <li>- อิติเฟนฟอส (Edifenphos) 50% EC อัตรา 20 - 25 มิลลิลิตร</li> <li>- บลาสติซิดิน - เอส (Blasticidin-s) 2% EC อัตรา 20- 25 มิลลิลิตร</li> <li>- ไตรไซคราโซล (Tricyclazole) 75% WP อัตรา 10- 16 กรัม</li> </ul> </li> </ol> <p>โดยเลือกใช้สารชนิดใดชนิดหนึ่งผสมน้ำ 20 ลิตร และให้สลักกลุ่มสารเพื่อป้องกันเชื้อราสร้างความต้านทาน</p>
<p>7. โรคใบจุดสีน้ำตาล</p> <p>เชื้อสาเหตุ : เชื้อรา <i>Helminthosporium oryzae</i> Breda de Haan. (<i>Bipolaris oryzae</i> (Brada de Haan) Shoemaker)</p>	<ol style="list-style-type: none"> <li>1) ปรับปรุงดินโดยการไถกลบฟาง หรือเพิ่มความอุดมสมบูรณ์ดินโดยการปลูกพืชปุ๋ยสดหรือปลูกพืชหมุนเวียนเพื่อช่วยลดความรุนแรงของโรค</li> <li>2) คลุกเมล็ดพันธุ์ก่อนปลูกด้วยสารป้องกันกำจัดเชื้อ รา เช่น แมนโคเซ็บ หรือ คาร์เบนดาซิม+แมนโคเซ็บ อัตรา 3 กรัมต่อเมล็ด 1 กิโลกรัม</li> <li>3) ใส่ปุ๋ยโปแตสเซียมคลอไรด์ (0-0-60) อัตรา 5-10 กิโลกรัมต่อไร่ ช่วยให้ข้าวเป็นโรคน้อยลง</li> <li>4) กำจัดวัชพืชในนา ทำแปลงให้สะอาด และใส่ปุ๋ย ในอัตราที่เหมาะสม</li> <li>5) ถ้าพบอาการของโรคใบจุดสีน้ำตาลรุนแรงทั่วไป 10 เปอร์เซ็นต์ของพื้นที่ใบ ในระยะข้าวแตกกอหรือในระยะที่ต้นข้าวตั้งท้องใกล้ออกรวง เมื่อพบ อาการใบจุดสีน้ำตาลที่ใบธงในสภาพฝนตกต่อเนื่อง อาจทำให้เกิดโรคเมล็ดต่าง ควรพ่นด้วย สารป้องกันกำจัดเชื้อรา เช่น <ul style="list-style-type: none"> <li>- อิติเฟนฟอส (Edifenphos) 50% EC</li> <li>- คาร์เบนดาซิม (carbendazim) 50% SC</li> </ul> </li> </ol>

ศัตรูพืช	การป้องกันกำจัด
	- แมนโคเซ็บ (mancozeb) 80% WP - คาร์เบนดาซิม(carbendazim) + แมนโคเซ็บ (mancozeb) โดยเลือกใช้สารชนิดใดชนิดหนึ่งพ่นตามอัตราคำแนะนำของฉลาก
8. โรคขอบใบแห้ง เชื้อสาเหตุ : เชื้อแบคทีเรีย <i>Xanthomonas oryzae</i> <i>pv. oryzae</i> (ex Ishiyama) Swings et al.	1. ใช้พันธุ์ข้าวที่ต้านทาน เช่น สุพรรณบุรี 60 สุพรรณบุรี 90 สุพรรณบุรี 1 สุพรรณบุรี 2 และพันธุ์กข23 2. ไม่ควรระบายน้ำจากแปลงที่เป็นโรคไปสู่แปลงอื่น 3. ใช้ชีวภัณฑ์ในการป้องกันการเกิดโรค เช่น เชื้อบีเอส (บาซิลลัส ซับทีลีส) หากพบอาการของโรครุนแรงให้พ่นทุก 7 วัน หรือคลุกเมล็ดก่อนการปลูก อัตราตามฉลากแนะนำ 4. ควรเฝ้าระวังการเกิดโรคถ้าปลูกข้าวพันธุ์ที่อ่อนแอต่อโรคนี เช่น พันธุ์ขาวดอกมะลิ 105 กข6 เหนียวสันป่าตอง พิษณุโลก 2 5. เมื่อเริ่มพบอาการของโรคบนใบข้าว แนะนำให้ใช้สารป้องกันกำจัดโรคพืช ดังนี้ <ul style="list-style-type: none"> <li>- ไอโซโพรไทโธเลน (Isoprothiolane)</li> <li>- คอปเปอร์ไฮดรอกไซด์ (Copper hydroxide) 77% WP</li> <li>- เสตรัทโทมัยซินซัลเฟต+ออกซีเตตราไซคลินไฮโดรคลอไรด์</li> <li>- ไตรเบซิกคอปเปอร์ซัลเฟต (Tribasic Coppersulfate) 34.5% W/V SC</li> </ul> โดยเลือกใช้สารชนิดใดชนิดหนึ่งผสมน้ำ 20 ลิตร พ่นตามอัตราที่ระบุในฉลาก

**๕. การคาดการณ์ศัตรูพืช ในช่วงระหว่างวันที่ ๒๗ พฤศจิกายน - ๓ ธันวาคม ๒๕๖๖**

ภาคกลาง และภาคตะวันออกเฉียงเหนือ ระวัง เพลี้ยกระโดดสีน้ำตาล หนอนกอข้าว แมลงดำหนามข้าว โรคขอบใบแห้ง โรคใบจุดสีน้ำตาล และโรคไหม้ข้าว

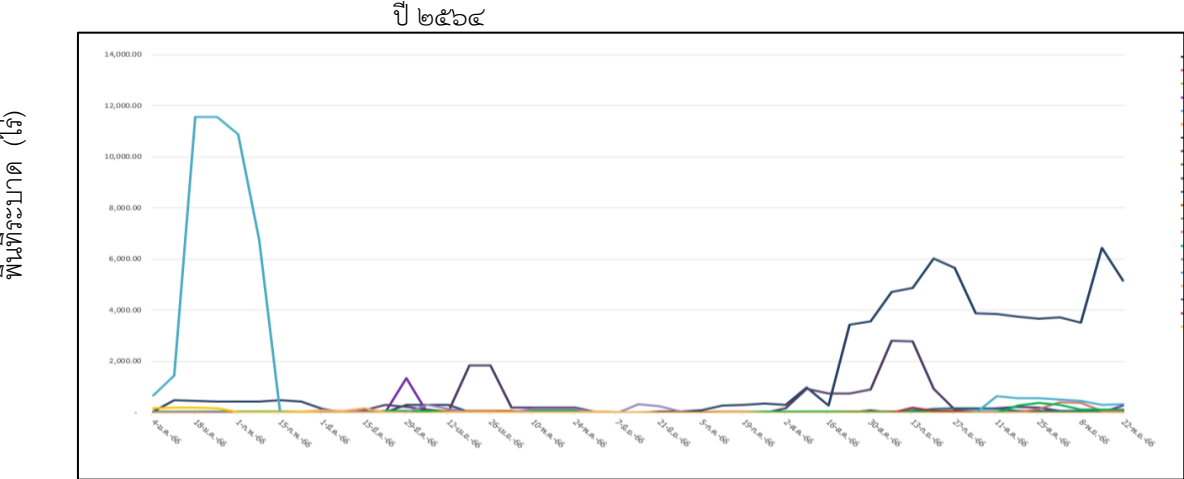
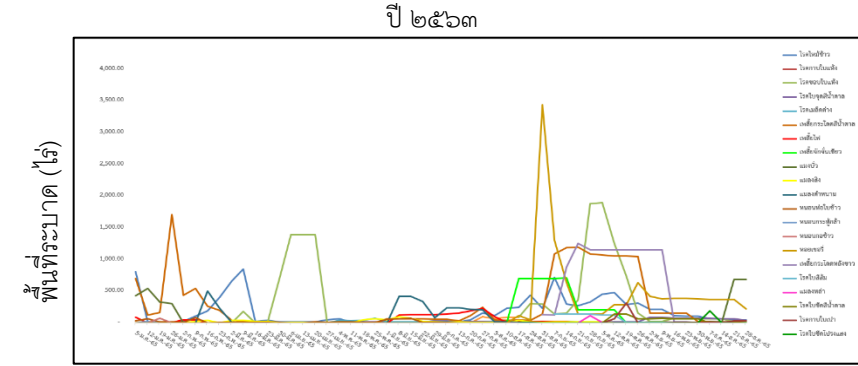
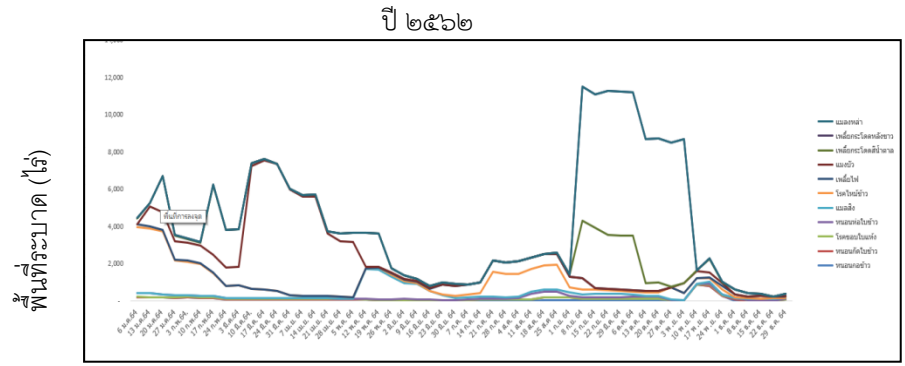
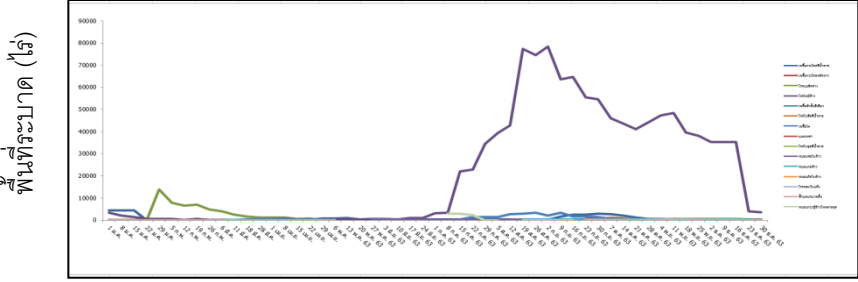
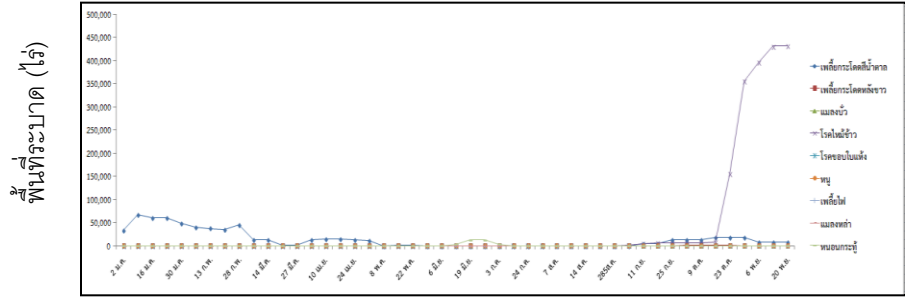
ภาคเหนือ ระวัง เพลี้ยกระโดดสีน้ำตาล เพลี้ยกระโดดหลังขาว แมลงบั่ว โรคขอบใบแห้ง และโรคไหม้ข้าว

ภาคใต้ ระวัง แมลงสีงา หนอนกอข้าว หนอนห่อใบข้าว และโรคไหม้ข้าว

ภาคตะวันออกเฉียงเหนือ ระวัง หนอนกอข้าว หนอนห่อใบข้าว เพลี้ยกระโดดสีน้ำตาล เพลี้ยกระโดดหลังขาว หอยเชอรี่ โรคขอบใบแห้ง โรคใบจุดสีน้ำตาล และโรคไหม้ข้าว

ภาคตะวันตก ระวัง เพลี้ยกระโดดสีน้ำตาล หนอนห่อใบข้าว หอยเชอรี่ และโรคไหม้ข้าว

## แผนภูมิแสดงการเปรียบเทียบการระบาดของศัตรูข้าว ระหว่างปี ๒๕๖๒ - ๒๕๖๖



—	หนอนกอข้าว	๔๗,๒๕ ไร่
—	หนอนห่อใบข้าว	๑๓๑.๐๐ ไร่
—	เพลี้ยกระโดดสีน้ำตาล	๖๙.๐๐ ไร่
—	แมลงบัว	๓๒๘.๐๐ ไร่
—	เพลี้ยกระโดดหลังขาว	๖๓.๕๐ ไร่
—	โรคไหม้ข้าว	๕,๑๕๔.๕๐ ไร่
—	โรคใบจุดสีน้ำตาล	๔๔.๐๐ ไร่
—	โรคขอบใบแห้ง	๒๗๖.๕๐ ไร่